



# まずはごみ減量計画の内容を復習しよう！

## ハッピー（8%）ごみ減量プラン（第4次豊中市ごみ減量計画）の減量目標

### 減量目標

ごみの焼却処理量を平成39年度（2027年度）には  
平成28年度（2016年度）より **8%** 削減

平成28年度（2016年度）  
約104千t／年

平成39年度（2027年度）  
約95千t／年

### 個別目標

家庭系ごみ1人1日当たり量（再生資源除く）

平成28年度（2016年度）約414g／人／日

平成39年度（2027年度）約386g／人／日

事業系ごみ（再生資源除く）

平成28年度（2016年度）約43千t／年

平成39年度（2027年度）約38千t／年

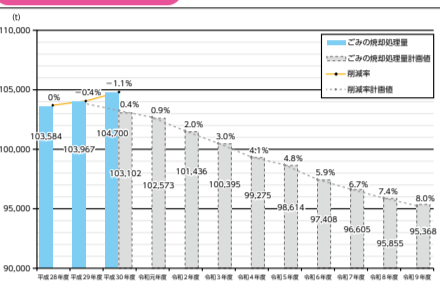
リサイクル率

平成28年度（2016年度）約15.7%

平成39年度（2027年度）約19.3%

## 平成30年度（2018年度）のごみ減量の進捗状況と要因分析

### ごみの焼却処理量

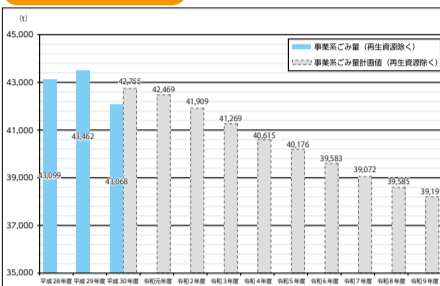


#### 要因分析

「ごみの焼却処理量」は平成29年度（2017年度）と比較して微増傾向となっています。これは平成30年度（2018年度）に発生した災害により、家庭系ごみの増加が要因と推察されます。

最終目標値  
95,368トン

### 事業系ごみ排出量

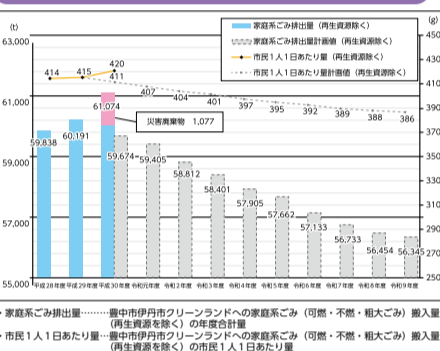


#### 要因分析

「事業系排出量」の減少については、事業者団体等の事業系再生資源回収システムの構築やごみ処理施設での搬入物検査を充実するなどの取組みにより可燃ごみの排出量が減少したことが主な要因と推察されます。

最終目標値  
38,191トン

### 家庭系ごみ排出量・市民1人1日あたりの量

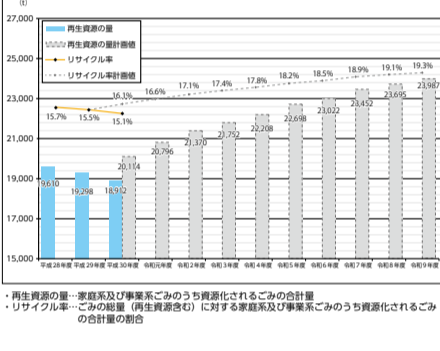


#### 要因分析

「家庭系ごみの排出量」及び「市民1人1日あたり量」は平成29年度（2017年度）と比較して増加傾向となっています。これは平成30年度（2018年度）に発生した災害によるごみの増加が要因と推察されます。

最終目標値  
386g

### 再生資源の量・リサイクル率



#### 要因分析

「リサイクル率」の減少については、紙・布の回収量の減少や平成30年度（2018年度）に発生した災害によりごみの総量が増加したことが主な要因と推察されます。また、「再生資源の量」の減少については、レジ袋の無料配布中止等による発生抑制・再使用の取組みが要因の一つとして推察されます。

最終目標値  
19.3%

## 平成30年度（2018年度）のごみの現状に関する審議会からの評価

- ・ 今後は、「第4次豊中市一般廃棄物処理基本計画」及び「第4次豊中市ごみ減量計画」に基づき、可燃ごみに多く含まれる「食品ごみ」「紙ごみ」の減量などを重点的に取り組んでいくことが望まれます。
- ・ 「家庭系ごみ排出量」の削減に向け、引き続き市民に対し、講座やイベント、冊子等による啓発活動及び情報発信を行うなど、ごみ減量に対する意識の向上を図る必要があります。

- ・ 減量目標の達成に向け、事業活動に伴い排出されるごみの減量・適正処理を推進するため、ごみの減量につながる情報を発信するなどの取組みを進める必要があります。
- ・ 廃棄物の減量に向けた発生抑制・再使用を推進するとともに、適正な分別排出を促進するため、ごみ分別・排出に関する広報周知活動を展開する必要があります。

## 市民等からの意見とそれに対する市の考え方

### 市民からの意見等

- イラスト 市民が色々な啓発で意識が高まり、協力的になってきていますが、削減に向け、さらに引き続き講座やイベントで啓発活動を続ける必要がある
- イラスト リサイクル率が上がることは、ほんとうに良いことだろうか。（資源ごみが少なくなれば、リサイクル率は小さくなる）
- イラスト プラスチック製品をなるべく使用しないで変わるもので使っていく
- イラスト 事業系に関する内容で

### 対する市の考え方

- イラスト 市民のみなさんの更なる意識高揚に向け、環境保全の社会的機運をうまく活用し効果的な啓発活動に取り組んでいきます。また、令和元年度から動画共有サイトYouTubeに新たに開設した「とよなか境TV」の中でも情報発信を行います。
- イラスト 家庭系ごみ排出実態調査から可燃ごみには、まだまだリサイクル可能なものが含まれており、分別協力がリサイクル率向上に繋がります。しかし、まずはごみとなるようなものは出さないこと（発生抑制）で全体のごみが少なくなることが大切だと考えます。
- イラスト プラスチック製品は現代の生活からはなかなか切り離しにくいものとなっています。しかし、海洋汚染問題などプラスチックごみの削減を進めなければいけません。マイバックやマイボトルを持参するなど、まずは、できることから実践してもらうよう周知啓発に努めます。
- イラスト

### 環境にやさしいお店 豊中エコショップ

「豊中エコショップ制度」では、環境のことを考え、省エネやごみの減量につながる3R行動などに、積極的に取り組むお店や、環境に配慮した販売方法、サービスなどを提供するお店を「豊中エコショップ」に認定しています。お店の取組みや、情報を広くPRすることで、事業者のみならずの取組みを応援するとともに、市民のみなさんに「豊中エコショップ」を利用していただくことで、環境に優しい買い物をしていただくことをめざしています。

### 豊中エコショップ認定店一覧 136店舗

令和2年（2020年）1月末現在（未）

- #### 優良エコショップ
- イズミヤ デイリーカーナート庄内店（庄内西町）
  - イズミヤ まるとく市場 北緑丘店（北緑丘）
  - 生活協同組合コープこうべ コープ東豊中店（東豊中町）
  - 金比羅製麺 豊中北緑丘店（北緑丘）
  - 金比羅製麺 豊中千里店（新千里南町）
  - 金比羅製麺 豊中大黒店（大黒町）
  - 太鼓亭 豊中春日店（春日町）

- 太鼓亭 豊中服部緑地店（夕日丘）
  - 天ぶら食堂おた福 豊中千里店（新千里南町）
  - 烈火 本店（庄内東町）
  - かみかわ珈琲焙煎所（菅根東町）
- 令和元年度（2019年度）認定店舗  
 ダイエー グルメシティ庄内店（庄内西町）  
 ダイエー 菅根店（菅根東町）  
 ダイエー 豊中駅前店（本町）

平成28年度（2017年度）から、「豊中エコショップステップアップ認定制度」が始まり、優れた取組みを行っている上記の14店舗が「優良エコショップ」に認定されました。「優良エコショップ」に認定された後、1年を経過し、さらに環境に配慮した取組みが進んでいる店舗は、「優秀エコショップ」へとステップアップすることができます。

### 【スーパー・コンビニ・量販店等】

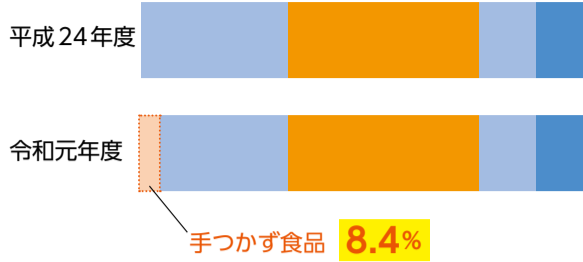
- いかり 豊中店（旭丘）
- イズミヤ 上新田店（上新田）
- 関西スーパー 豊中本店（大黒町）
- KOHO SENRITO店（新千里東町）
- KOHO 阪急菅根店（菅根東町）
- 食費工房北乃屋 長興寺店（長興寺北）
- スーパーフレスコ 熊野店（熊野町）
- スーパーフレスコ 服部緑地店（寺内）
- スーパーフレスコ 東泉店（東泉丘）
- 生活協同組合コープこうべ コープ桜塚（南桜塚）
- 生活協同組合コープこうべ コープ豊池（豊池中町）
- 生活協同組合コープこうべ コープミニ泉丘（東泉丘）
- 生活協同組合コープこうべ コープミニ桜の町（桜の町）
- 生活協同組合コープこうべ コープミニ城山（城山町）
- 生活協同組合コープこうべ コープミニ西緑丘（西緑丘）
- ダイエー 千里中央店（新千里東町）※営業休止中
- デイリーヤマザキ 豊中庄内店（庄内幸町）

- 阪急オアシス 小菅根店（北条町）
- 阪急オアシス 千里中央店（新千里東町）
- 阪急オアシス 豊中駅前店（玉井町）
- 阪急オアシス 豊中少路店（少路）
- 阪急オアシス 豊中店（岡上の町）
- 阪急オアシス 服部西店（服部豊町）
- 阪急オアシス 服部緑地店（東寺内町）
- 阪急オアシス 蛸ヶ池店（蛸ヶ池東町）
- 阪急オアシス 夕日丘店（夕日丘）
- PEACOCK STORE 千里中央店（新千里東町）
- Max Valu 豊中緑丘店（緑丘）
- Max Valu 千里南町プラザ店（新千里南町）
- 万代 豊中豊南店（豊南町東）
- 万代 豊中本町店（本町）
- ライフ 岡町店（中桜塚）
- ライフ 庄内店（庄内東町）
- ライフ 豊中店（本町）
- ライフ 服部店（服部西町）

# ～家庭ごみ排出実態調査結果速報～



経年比較 (H24調査との比較)



この写真は実際にごみとして排出されたものの中にあつた手つかず食品です。

## 食品ロスの写真



前回調査時(平成24年度)と比較すると、厨芥類の割合が減少しているのは、食品ロス削減の取組みの効果と考えられる。しかしながら、手つかずに廃棄された食品が約1割を占めており、更なる取組みを促進する必要がある。また、紙ごみについても前回調査と変化がなく、取組みや周知啓発の手法等を見直しが求められる。

その他 12%

プラスチック類 12%

### プラスチック類 その他

可燃ごみの中には、厨芥類、紙類のほかにもこのようなものが含まれています。

- ◆プラスチック類 約●%
- ワンウェイプラスチック(使い捨てプラスチック)
- ◆その他 約●%

写真

写真

紙類 33%

### 紙類を削減するための取組み例

#### 再生資源集団回収活動に参加しましょう！！

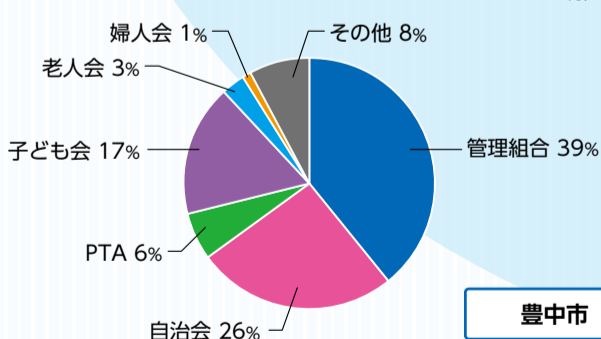
市ではごみ減量リサイクルを推進するため、再生資源集団回収を行う地域団体に回収量に応じた報奨金を交付しています。

登録できる団体は、市内の自治会・子ども会・老人会・PTA・管理組合その他おおむね6世帯以上の地域住民で構成される営利を目的としない各種団体又はグループです。登録には簡単な手続きが必要です。

まずは、お気軽にお問い合わせください。

問合せ：家庭ごみ事業課 06-6858-2275

#### 団体数の内訳



豊中市 集団回収 検索

厨芥類 43%

### 厨芥類を削減するための取組み例

#### フードドライブ

令和元年度(2019年度)は新田南夏まつり、桜塚体育祭、野畑校区市民体育祭、庄内南文化祭、新春上野フェスタにおいてフードドライブを実施しました。減量計画課では地域でのフードドライブ実施を支援していきます。



#### 3010運動

宴会等の開始時に幹事から「宴会開始から30分間と終了前の10分間は自席にて食事を楽しみ、食べ残しが出ないようにご協力をお願いします。」と声かけをすることで、食品ロスを削減する運動です。

環境部では、この取り組みを推奨しています。みなさんご協力をお願いいたします。

#### 外食での食品ロス削減に協力を！

外食での食品ロスを削減するには消費側の市民と提供側である事業者双方の協力が必要不可欠です。豊中市では市民の皆様に向け、宴会7箇条などの3010運動の推奨。飲食サービスを行う事業所には、食べ残しや仕込みすぎなど要因ごとの対策や、実店舗で実施されている食品ロス対策の好事例などを掲載した、飲食店向け食品ロス削減ガイドブック『食品ロス削減のためのひと工夫 飲食店で出来ること』を作成し、食品ロス削減に係る情報提供をしています。

飲食店向け食品ロス削減ガイドブック 検索



※ガイドブックは豊中市ホームページからダウンロードできます。

#### 3切り運動

##### ◆使い切り

買い物に行く前には冷蔵庫の中の賞味・消費期限、在庫をチェックして同じものを買わない、買い過ぎないようにしよう。

##### ◆食べ切り

料理を作る時は食べ切れる分だけ作り、余った食材は冷凍・冷蔵保存するなどして早めに食べるか、アレンジして別メニューを考えよう。また、外食時には適量を注文しよう。

##### ◆水切り

生ごみの約80%は水分です。どうしても使い切り・食べ切りが出来なくて捨てなければならない時は、水切りをしよう。

みんなでこの運動を実践して、もっともっとごみを減らしてハッピーになろう！



- ライフ 三国橋店(日出町)  
**【飲食店】**  
 ALICE KITCHEN RESTAURANT(豊池東町)  
 アネッ クッチーナ カサイ(玉井町)  
 居酒屋 楽八 庄内駅前店(庄内東町)  
 いち凛(中桜塚)  
 うを喜(本町)  
 ★EGO CAFÉ(曾根東町)  
 Oyster Bar Racco(本町)  
 おうちカフェ 樹林(曾根東町)  
 お茶処 吉田(少路)  
 オーガニックカフェ nounou(少路)  
 ★カフェ・ナカニワ(上野西)  
 Cafe PRIMO PASSO(本町)  
 Kaleido Bagel(本町)  
 喫茶 ピーコック(服部元町)  
 キッチン フジヒロサン(服部西町)  
 餃子の王将 空港線豊中店(山ノ上町)

- 餃子の王将 服部店(服部豊町)  
 ★くら寿司豊中豊南町店(豊南町西)  
 神戸屋石窯ブレッドラブ 豊中店(神州町)  
 ごはんやぐ(庄内幸町)  
 ★小豆(南桜塚)  
 コンテナ(豊池東町)  
 Joy's cafe(豊池東町)  
 新発館(本町)  
 Srance dot(中桜塚)  
 ソルビバ&但馬屋(新千里東町)  
 だし蔵すき焼き せんちゅうパル店(新千里東町)  
 だし蔵だし茶漬 せんちゅうパル店(新千里東町)  
 TIFA カフェ サパナ(本町)  
 天然漁場直送回転寿司 ぶっちぎり!!!(庄内西町)  
 手作り居酒屋 くし正(庄内西町)  
 手包み餃子と中華キッチンひげ(東泉丘)  
 天然漁場直送回転寿司 ぶっちぎり!!!(庄内西町)  
 トラットリア オロ プリランテ(中桜塚)

- ★853coffee(本町)  
 ビストロ・ハシ(玉井町)  
 ビストロ・リップ(末広町)  
 ひふみ・キッチン(中桜塚)  
 ヒロコーヒー 豊中緑ヶ丘店(向丘)  
 fulari café(曾根西町)  
 ★マラサダドーナツのお店 豊中駅前店(本町)  
 麺やマルショウ(本町)  
 やきとり&だいにんぐ MALIBU 服部店(服部豊町)  
 やきとり・串焼き MALIBU 曾根店(曾根西町)  
 遊食遊膳 笹庵(服部南町)  
 ★【小売店】  
 大阪北部ヤクルト販売 庄内店(庄内東町)  
 大阪北部ヤクルト販売 服部店(服部本町)  
 大阪北部ヤクルト販売 緑丘店(緑丘)  
 ★関西旅日記(豊池西町)

- ★キープ&ショップげんきんのお店豊中上野店(上野坂)  
 ケーキとお菓子 こえり(中桜塚)  
 障害者生活介護施設NAGOMI(新千里南町)  
 第2工房「羅針盤」(原田元町)  
 高木表具装飾(豊南町東)  
 チブレッン(服部元町)  
 千本自動車(服部寿町)  
 津の国屋 本店(柴原町)  
 津の国屋 曾根店(曾根東町)  
 デリカショップ浜田(本町)  
 ドコモショップ イオンタウン豊中緑丘店(緑丘)  
 ドコモショップ 庄内駅前店(庄内東町)  
 ドコモショップ 千里中央店(新千里東町)  
 ドコモショップ 豊中店(本町)  
 ドコモショップ 服部店(服部本町)  
 ネットトヨタニューリー-北大阪 豊中少路店(少路)  
 ネットトヨタニューリー-北大阪 豊中店(稲津町)  
 ネットトヨタニューリー-北大阪 緑ヶ丘店(春日町)

- ハニー・ビー ジョブ(本町)  
 パン工房 あい(岡町)  
 ★パンダッコ(北桜塚)  
 福祉の店「なかま」(本町)  
 ふじや精肉店(豊池東町)  
 ★プチマルシェ岡町(岡町)  
 ふるさと広場 曾根店(曾根東町)  
 ★フレビコーヒー(中桜塚)  
 ★ブーランジュリーメルク(中桜塚)  
 ★MAHOT COFFEE(曾根南町)  
 マリンフード(豊南町東)  
 yakigashiya Lucca(本町)  
 霞田自転車店(中桜塚)  
 Le Boulanger YOSHIHIRO IKEDA(本町)  
 和商店(本町)

豊中エコショップの一覧は、市のホームページでご覧いただけます。  
 豊中エコショップ 検索  
 で検索してね！



★は令和元年度(2019年度)新規認定店

## ～豊中の未来へつなぐ～ 環境学習を実施しています！

豊中市では、ごみを収集する仕事や収集車両、ごみの現状及びごみのゆくえなどを伝えるため市内の小学校やこども園等に職員を派遣し、環境学習を行っています。良好な生活環境を守るためにできることは何かを子ども一人一人が考え、地域社会の一員としての自覚を持つことを目標としています。



### ごみと再生資源の分別に関する「出前講座」を実施しています!!

みなさまのご要望に応じて、環境部職員が出向き、ごみの分別、減量・リサイクルについて解説します。

#### 【申込みができる方】

豊中市内在住、在勤、在学のおおむね10人程度の団体またはグループ。申込み書に、必要事項を記入し家庭ごみ事業課まで



## 「地域清掃活動をしてみませんか」

豊中市では、道路など身近な公共の場所をボランティアで清掃する活動が多くの地域で行われています。こうした地域清掃活動に必要な用具の貸出し、ごみ袋の配布、清掃後のごみ収集などの支援を行っています。



地域清掃活動をされる団体・個人の募集をしておりますので、詳細は下記問合せ先までご連絡ください。

お問合せ先：環境部美化推進課  
電話：06-6858-2276 ファックス：06-6846-6390  
Eメール：bika@city.toyonaka.osaka.jp

## 事業系一般廃棄物管理責任者研修会

開催日時 令和元年度（2019年）7月24日（水）14時～16時20分  
開催場所 豊中市立eMIRAIE環境交流センター大会議室  
テーマ 『廃棄物業界の現状と行政取組み』『廃棄物適正処理とリサイクルの推進』  
概要 廃棄物のプロの視点から基本的な『一般廃棄物・産業廃棄物の適正処理』や『廃プラスチックの動向』など、世界・日本の廃棄物の情勢を踏まえながら、排出事業者の管理責任について講演していただきました。

講師 大栄環境株式会社  
営業本部 関西営業部  
土屋 裕平 様  
能勢 成音 様  
参加人数 49人



### 〇立ち入り調査を通じた協働体制の確立

事業ごみ指導課では、立ち入り調査を通じた協働体制の確立を目指しています。平成30年度（2018年度）は82の事業所に伺い、排出実態や分別状況などを確認し、それぞれの実態に即した発生抑制・リサイクル率アップ・処理コスト削減のための改善提案を行い、ごみの減量、リサイクルの推進を事業者と協働で図りました。



### 〇搬入物調査の充実と活用

平成30年度（2018年度）豊中市伊丹市クリーンランドにおいて、可燃ごみ搬入物検査を12回、不燃物搬入物検査を6回実施しました。

また、目視検査を年間通して概ね週3回実施しました。今後も、事業者と協働することで更なるごみの削減を目指します。



### リフォーム工事を行うときには気を付けて！

リフォーム工事等で発生したごみを注文者に処理させるトラブルが発生しています！

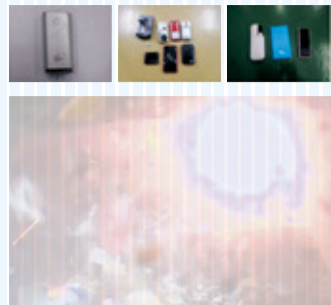
建設工事に伴い発生したごみは、法律により注文者から直接工事を請け負った者（元請業者）が責任をもって処理しなければなりません。ごみの量や処理費用等を理由に注文者が処理を行うことは法律違反になりますので、リフォーム工事を依頼する際は、工事だけでなく、ごみの処理までを含めて契約をしてください。



## スリーR・センターで充電式電池の混入が原因の火災が多発しています。

不燃ごみや、プラスチック製容器包装に混入していた加熱式たばこやコードレスクリーナー等の充電式電池が原因とみられます。

充電式電池は衝撃が加わって破損などすると、発火・出火するおそれがあります。処分される際は、市内施設等に設置されている使用済み小型家電回収ボックスおよび回収協力店に設置されている小型充電式電池リサイクルボックスをご利用ください。



回収した充電電池（glo）（右）と焦げたごみ（左）

監視モニター発火の直後

## 【廃棄物減量等推進員さんの活動】



廃棄物減量等推進員とは…地域の自治会から推薦された方と、広報誌等での募集に応募された方で構成されており、市と地域のパイプ役を担っています。任期は3年間となっております。ごみの減量とリサイクルの推進のために様々な活動を行っています。

#### 活動例

- ・会議、見学会への出席  
年数回の会議や施設見学会に出席していただき、ごみの減量やリサイクルの推進について議論したり、知識を深めています。
- ・出前授業への参加  
豊中市では環境学習の一環として、小学校などでごみの収集や分別、リサイクルについての授業を出張して行っており、お近くにお住まいの推進員さんにもご参加いただいています。

## クロスワードを解いて景品ゲット！

1	2	3		4		5
6				C		
7	E					
	10		11			F
12				D		13
A			15			
				B		
17				18		
G						

#### タテのカギ

- ★1 「第4次豊中市ごみ減量計画」の個別目標は、〇〇〇系ごみ1人1日当たり（再生資源除く）約28gの削減が設定されています。
- 2 道路運送車両法で定められているトラックの荷台に積載する貨物の量が定められた最大積載量を超えた状態。
- 3 心臓を構成する筋肉のことをいう。心臓の細胞が壊死（えし）をおこした状態を〇〇〇〇梗塞という。
- ★4 スプレー缶は、中身が残ったまま排出されると〇〇〇〇車の火災事故にもつながります。
- ★5 「プラスチック製容器包装」の回収では、金属類等の〇〇〇ごみも混入していることがあり大変危険です。
- 9 フランネルで作られたシャツ。
- 11 赤字と〇〇〇。支出が収入より突出している状況。
- 12 縁のある帽子のこと。
- 14 寝るときに頭を支える寝具のこと。
- 15 〇〇毒は、テキロドトキシンと言い、神経と筋肉に作用して身体の麻痺を起こします。
- 16 大阪の〇〇鉄は「大阪メトロ」と言います。

**未入**

#### ヨコのカギ

- 1 鳥などが作物を荒らさないように人に見せかけた人形。
- 4 〇〇〇レットは、複数ページの印刷物を仮綴じたものです。
- ★6 「プラスチック製容器包装」は、最終的に異物を「〇〇〇〇〇」で取り除きます。
- 7 行ったり来たりすること。
- ★8 人口増加の影響から〇〇〇ごみの量も増加している。
- ★10 みなさまのおかげでユーザ数1万人を突破しました。ごみ分別アプリ「〇〇〇〇〇」
- 12 空気呼吸を行うための器官。両生類以上の脊椎動物にみられる。
- 13 周囲が水で囲まれている陸地。日本は〇〇国である。
- 15 飛行機が運航不能となり、目的地以外の場所に着陸すること。
- 17 パン、ケーキ、パスタ、氷などを挟む道具。
- 18 紀元前30世紀にすでに使用されていたもので、髪型を示した仮髪の総称。wigともいう。

★マークのついているカギは、ハッピーごみ減量通信の中に答えがあります！！  
じっくり読んで答えを探してください。

こたえ

A	B	C	D	E	F	G

#### 応募方法

市在住・在勤・在学の正解者の中から抽選で、豊中市指定ごみ袋セットを進呈します。はがきに①パズルの解答 ②住所 ③名前 ④電話番号 ⑤ハッピーごみ減量通信で印象に残った記事3つ記入し、下の宛先までお送りください。

【宛先】〒561-0891 豊中市走井2丁目5番5号  
豊中市環境部家庭ごみ事業課

応募締切：平成31年（2019年）4月26日（金）（当日消印有効）

豊中市指定ごみ袋セット  
※写真はイメージです