

平成 27 年度（2015 年度）

# 豊中市通学路交通安全プログラム

令和 4 年（2022 年）3 月

豊 中 市

豊中市教育委員会

## 目 次

◆ 1. 目 的	1
◆ 2. 基本方針	1
(1) 基本的な考え方	1
(2) 通学路点検	1
(3) 交通安全対策	2
(4) PDCA サイクル	3
(5) スケジュール	4
◆ 3. 推進体制	6
(1) 学校・PTA 等	6
(2) 道路管理者・交通管理者・教育委員会等	6
(3) 豊中市・豊中市教育委員会	6
(4) 豊中市通学路交通安全推進協議会	6
(5) 対策案等検討会議	8
◆ 4. 交通安全対策	10
(1) 定期点検における対策	10
①対策一覧表	10
②対策箇所図	29
(2) 道路管理者による対策	87
1) 大阪府実施分	87
①対策一覧表	87
②対策箇所図	89
2) 豊中市実施分	95
①対策一覧表	95
②対策箇所図	98
END	110

## 1. 目 的

---

平成24年、全国で登下校中の児童等が死傷する事故が多数発生したことを受け、本市では同年に通学路の緊急合同点検を実施し、危険箇所について交通安全対策を進めてきました。しかし対策はこれが全てではなく、交通・道路環境も年々変化することから、定期的な合同点検の実施や、対策の改善・充実等の取り組みを継続して行うことが重要であります。また、平成27年5月、市内においても登校中の児童が巻き込まれる事故が発生しました。

このことから、通学路の交通安全の確保を継続的かつ効果的に実施するため、関係機関で組織する推進体制を構築し、「豊中市通学路交通安全プログラム（以下、プログラムという）」を策定します。

プログラムは、通学路の交通安全の取り組みに関する基本方針と通学路の具体的な安全対策から構成し、関係機関で構成する推進体制からの意見を受けて、豊中市及び豊中市教育委員会が策定します。

## 2. 基本方針

---

- 点検、対策、評価、改善を繰り返し実施し、通学路の安全性の向上を図ります。
- 定期点検は3年毎に、市内全41小学校で実施します。

### (1) 基本的な考え方

- 継続的に通学路の交通安全を確保するため、定期的な合同点検及び不断の交通安全対策に取り組みます。
- 取り組みはPDCAサイクルとして繰り返し実施し、対策実施後の評価も行い、対策の改善・充実に努め、通学路の交通安全性の向上を図ります。
- 道路管理者、交通管理者、PTA、教育委員会及び市が連携し、効果的な対策を実施します。

### (2) 通学路点検

#### 1) 定期点検

- ・定期点検は、学校・PTA等が通学路点検実施要領に沿って3年毎に、市内41小学校を対象に実施します。
- ・点検結果は各種様式を用いて市へ提出します。
- ・市は、点検結果資料を取りまとめ、点検報告書を作成します。

## 2) 日常点検

- ・定期点検以外にも、学校・PTA 及び地域は自主的に点検できるものとします。
- ・学校・PTA 及び地域から挙げられた指摘や要望を受けて、各機関が点検します。

## 3) 道路管理者による点検

- ・道路管理者が市民の意見・要望に基づき定期的に点検を実施します。

## (3) 交通安全対策

### 1) 定期点検における対策

定期点検結果を精査し、対策案を検討・協議の上、各機関が対策を実施します。基本的にプログラムに記載します。

### 2) 日常点検における対策

日常点検を踏まえ、各機関が随時個別に対応します。基本的にプログラムには記載しません。

### 3) 道路管理者による対策

道路管理者が市民の意見・要望や独自の調査・点検を踏まえ、交通安全対策を実施します。主要なものはプログラムに記載します。

## 4) 関係機関の対策内容

### ①道路管理者

対策案に基づき、路面標示及び路側のカラー化、電柱幕及びカーブミラー等の交通安全施設の整備並びに、歩道設置及び交差点改良等のハード整備を実施します。

### ②交通管理者

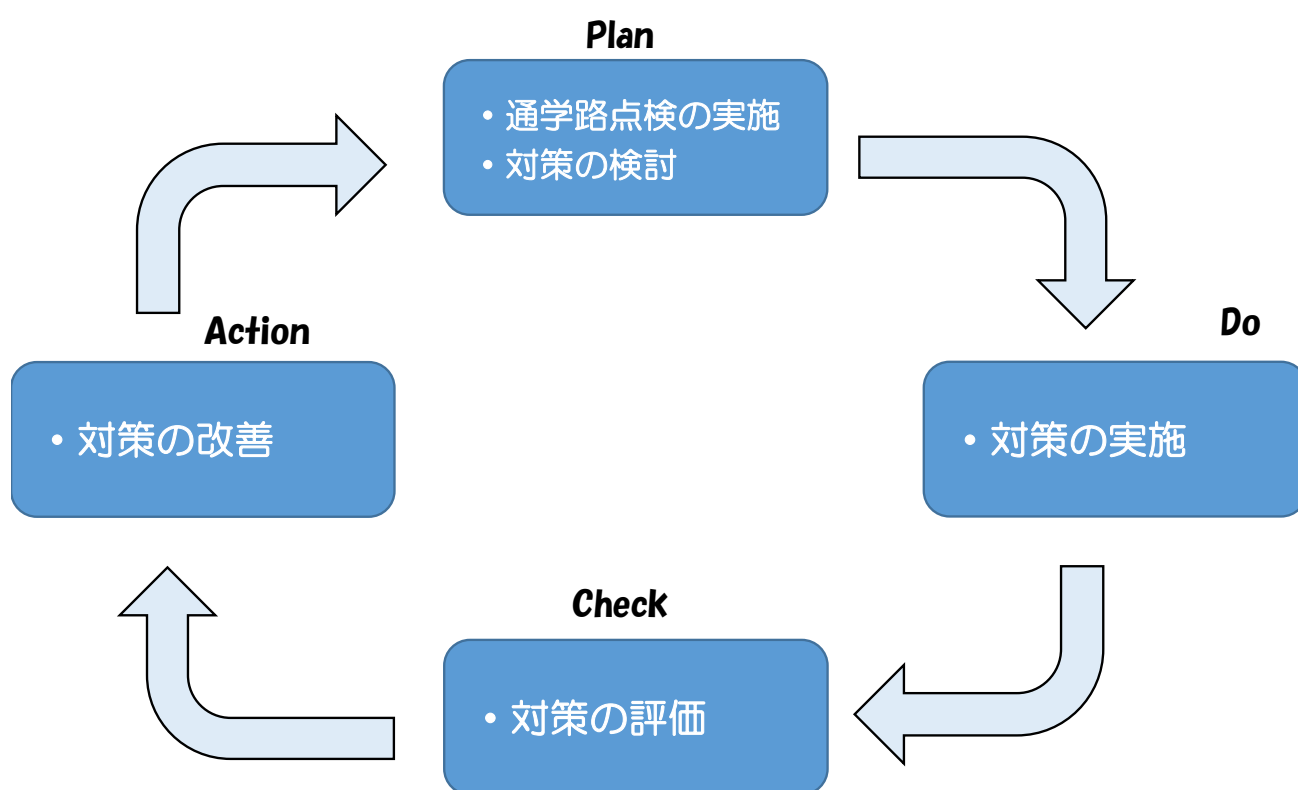
対策案に基づき、路面標示及び信号等のハード対策を行うとともに、パトロールの強化や交通安全啓発等のソフト対策を行います。

### ③教育委員会等

対策案に基づき、学校による注意喚起・交通安全指導や、登下校時における PTA 等による見守り活動、また交通安全指導者マニュアル等を活用した交通安全指導などのソフト対策を行います。

### (4) PDCA サイクル

点検、対策、評価、改善を PDCA サイクルとして繰り返し実施し、通学路の安全性の向上を図ります。



#### 1) Plan

- ①定期点検の実施
- ②点検結果の精査及び対策の検討

点検結果の精査を行い、対策必要箇所を抽出し、機関毎に歩道及び交通安全施設の整備などのハード対策、並びに交通規制や啓発活動などのソフト対策について、具体的な実施メニューを検討します。

## 2) Do

### ①対策の実施

対策の実施にあたっては、円滑に進むよう、関係者間で連携を図ります。また、対策内容に応じて、速やかに実施します。

## 3) Check

### ①対策の評価

プログラムに基づく対策が実施された箇所について、学校・PTA等が確認を行い、その対策を評価し、改善点があれば市へ追加対策を申し入れます。

## 4) Action

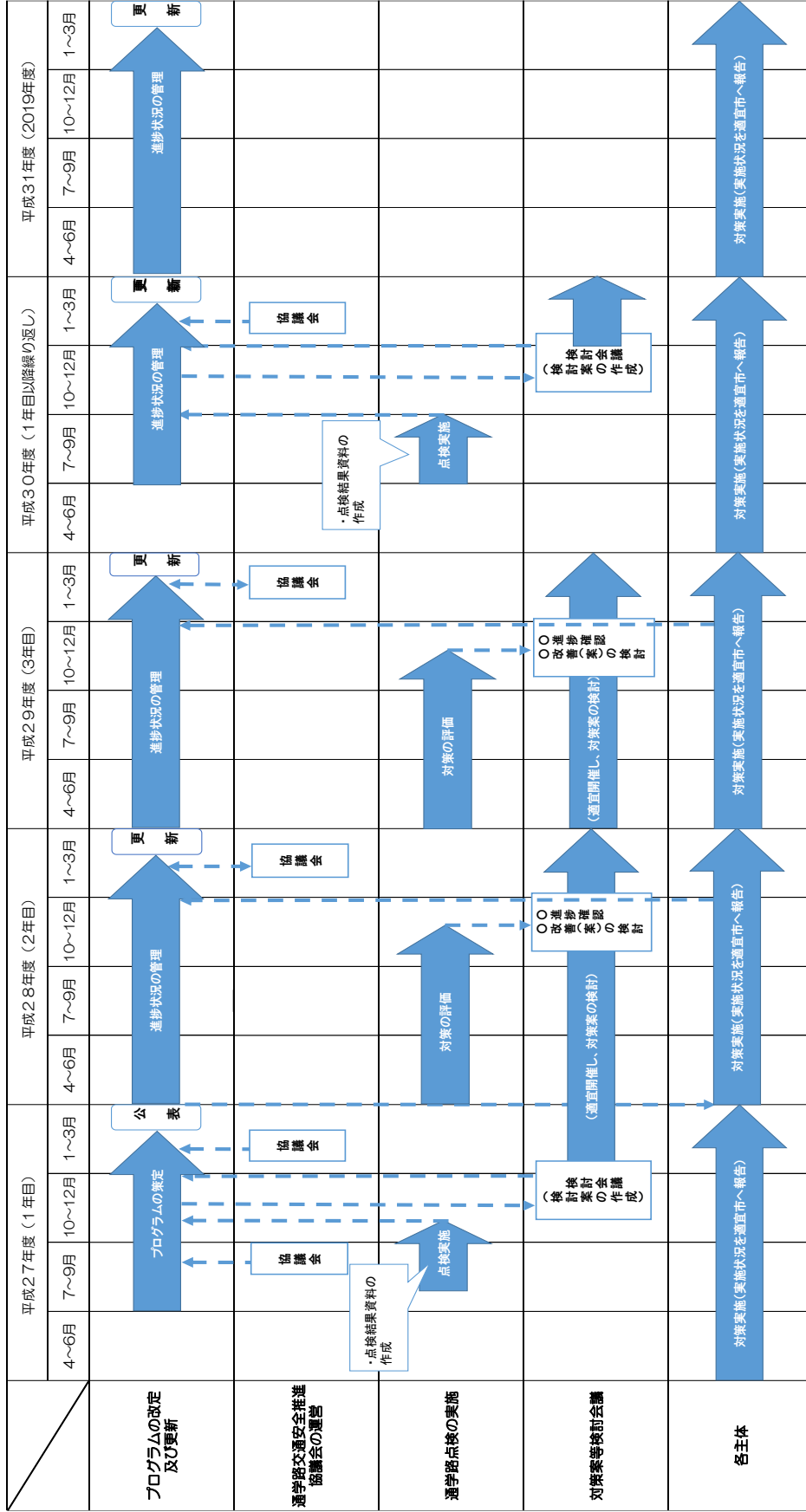
### ①対策の改善・充実

報告された改善点及び追加対策に関して精査した後、改善対策案を検討し、対策を実施します。

## (5) スケジュール

PDCA サイクルは、3年を基本とし、図1のスケジュールに沿って行います。

# 豊中市通学路交通安全プログラム実施スケジュール



### 3. 推進体制

---

プログラムの継続的取組と進行管理を行うため、図2のとおり推進体制を構築します。各機関の役割分担は次のとおりとします。

#### (1) 学校・PTA等

- ①通学路点検実施要領に基づき通学路点検を実施し、点検結果を市へ報告します。
- ②各機関が実施した対策について評価を行い、改善点があれば追加対策を市へ申し入れます。

#### (2) 道路管理者、交通管理者、教育委員会等

- ①道路管理者は、独自の調査・点検を実施します。
- ②プログラムに基づき、対策を実施します。
- ③対策の進捗状況を報告します。
- ④報告された改善点及び追加対策を精査した後、改善対策案を検討し、対策を実施します。

#### (3) 豊中市・豊中市教育委員会

- ①プログラムの策定・改定及び公表を行います。
- ②推進体制の運営に係る調整及び進行管理を行います。

#### (4) 豊中市通学路交通安全推進協議会

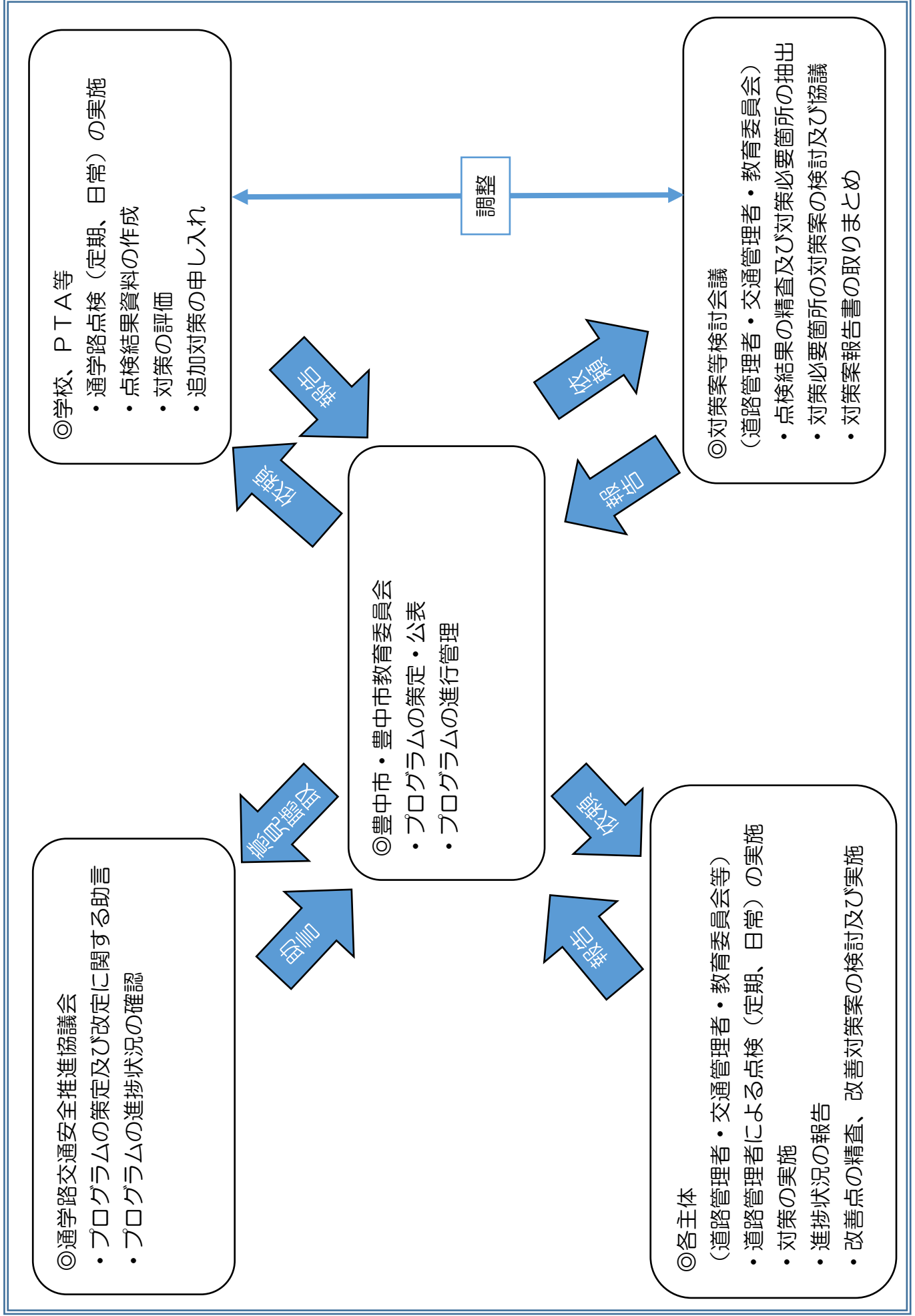
子どもの安全な通学環境を確保するために、関係機関の連携を強化し、豊中市通学路交通安全プログラムの策定、進行管理及び継続的取組のための意見交換の場として、以下の関係機関で構成した「豊中市通学路交通安全推進協議会（以下「協議会」という。）」を設置します。

##### ①協議会の事業

協議会は、目的を達成するため、次の項目について意見交換を行います。

- ア. プログラムの策定及び改定に対する助言
- イ. プログラムの進捗状況の確認





## ②協議会の構成

機 関 名	職 名	摘 要
国土交通省近畿地方整備局	大阪国道事務所高槻維持出張所長	
大阪府池田土木事務所	維持保全課長	
大阪府警察	豊中警察署交通課長	
	豊中南警察署交通課長	
豊中市PTA連合協議会	会長	
	小学校北部ブロック協議会 ブロック長	
	小学校東部ブロック協議会 ブロック長	
	小学校中部ブロック協議会 ブロック長	
豊中市教育委員会事務局	教育監	副会長
豊中市	都市基盤部長	会長

### (5) 対策案等検討会議

プログラムに基づき実施された通学路点検結果について、対策必要箇所の抽出・対策案の検討・協議を行う場として、交通管理者、道路管理者、教育委員会で構成する対策案等検討会議（以下「検討会議」とする。）を設置します。

#### ①検討会議の事業

検討会議は、目的を達成するため、各機関の協力のもとに次の事業を行います。

- ア. 点検結果の精査及び対策必要箇所の抽出
- イ. 対策必要箇所の対策案の検討及び協議
- ウ. 構成機関ごとに作成した対策案報告書の取りまとめ

②検討会議の構成

機 関 名	所 属
国土交通省近畿地方整備局	大阪国道事務所高槻維持出張所
大阪府池田土木事務所	維持保全課
大阪府警察	豊中警察署交通課
	豊中南警察署交通課
豊中市	都市基盤部交通政策課
	都市基盤部道路建設課
	都市基盤部道路維持課
	都市基盤部道路管理課
	都市基盤部水路課
豊中市教育委員会事務局	学校教育課

#### 4. 交通安全対策

---

##### (1) 定期点検における対策

###### ①対策一覧表

・対策一覧表

【克明小学校】

No.	路線名	箇所名・住所	通学路の状況・対策要望等	対策内容	事業主体	対策
1	玉井町第11号線	玉井町2丁目 エデラカーサ前交差点	信号がない為、車がスピードを出して東西方向に通行し、南北方向に横断時危険。	東西道路において路側帯のカラー化実施	豊中市	済
3	末広町第3号線	岡町交差点を北へ入った道路	Aの「止まれ」は消えかかっている。 ABとも「止まれ」の路面標示はあるが、見通しが悪く危険。	「交差点マーク」の路面標示新設及び更新	豊中市	済
				一時停止標示更改	豊中警察署	済

【大池小学校】

No.	路線名	箇所名・住所	通学路の状況・対策要望等	対策内容	事業主体	対策
1	東豊中線	本町8丁目バス停付近	緩やかなカーブになっており、見通しが悪い。バスが停車していると見通しが悪くなる。	令和元年度歩道改良工事実施	豊中市	済
				電柱幕「スピード落とせ」設置	豊中市	済
				パトロール強化	豊中警察署	継続
2	刀根山線	千里川橋周辺	刀根山方面からの下り坂で車のスピードが出やすい上、5本の道路が接続しており、様々な方向に車が曲がるため危険。交通量が多く、見通しも悪い。	交差点カラー化	豊中市	済
3	本町第51号線	光源寺前車道	車の通行が非常に多く、光源寺の角は、やや入り組んでおり、見通しが悪く、電柱があるので道幅も狭くなっている。スピードを出している車もある。	「速度落とせ」の路面標示新設	豊中市	済
				「交差点マーク強調」の路面標示新設	豊中市	済
4	刀根山線	本町3丁目40番先交差点	車の交通量が多い上、荷下ろしや送迎の車が停車し、豊中駅前側から歩行者・自転車が見えにくい時がある。	反射鏡の角度調整	豊中市	済
				パトロール強化	豊中警察署	継続
5	豊中亀岡線	箕面街道万代前から北原医院前路側帯	歩道がなく危険。	注意喚起・安全指導	豊中市教育委員会	継続
6	豊中亀岡線 東豊中線	大池小学校北スクランブル交差点	朝夕小学生や高校生、通勤の人たちで人通りが多い。車の通行が多いが、防護柵がない箇所であり危険。スクランブル交差点内を多くの自転車が、梅花学園方面からスピードを出して通り抜けているため危険。	交差点の改良を検討中 当面の交通安全対策として、車止めの増設	大阪府 豊中市	済

・対策一覧表

【桜井谷小学校】

No.	路線名	箇所名・住所	通学路の状況・対策要望等	対策内容	事業主体	対策
1	豊中柴原線	待兼山町・宮山町3丁目24周辺	箕面方面からは坂になっていて信号機・横断歩道が見えにくい。	「この先信号あり」の路面標示新設	豊中市	済
				パトロール強化	豊中警察署	継続
2	宮山北線	宮山町4丁目5付近	複雑な交差点となっており、車がどこから出てくるか分かりにくく、急な坂道なのでスピードを出して車が上がってくる。	「速度落とせ」の路面標示新設	豊中市	済
3	宮山町第57号線 二中北通り線	宮山町2丁目3付近	交通量が多い。また、時間帯規制がかかっていることがわかりにくい。 「止まれ」での一旦停止を無視する車もある。	パトロール強化	豊中警察署	継続
4	二中南側桜の町線	宮山町1丁目3付近(事故現場)	グリーンベルトに、駐停車をしている車がよくある。また、交通規制の時間帯でも、車が進入してくる。	歩道設置、交差点のコンパクト化及びカラー化、ハンブ設置、路側帯のカラー化等	豊中市	済
5	十三中千里川線 中央環状線	柴原3丁目付近	中央環状線からの左折の車と歩道橋に向かう児童がぶつかりそうになり危険。	外側線により歩行空間を確保	豊中市	済
				電柱幕「子どもに注意」新設	豊中市	済
				パトロール強化	豊中警察署	継続
6	柴原町第27号線	柴原3丁目(南門)付近	坂道なので車がスピードを出している。 道が細くなり、車も歩行者も見えにくい。	交差点及び路側帯のカラー化	豊中市	済
7	柴原町第47号線	柴原町2丁目付近	坂道になっており、視界が悪く、上りも下りも見えにくい。 幅員も狭く、車が通ると危ない。下りの車はかなりのスピードを出している。	路側帯のカラー化	豊中市	済

・対策一覧表

【熊野田小学校】

No.	路線名	箇所名・住所	通学路の状況・対策要望等	対策内容	事業主体	対策
1	熊野町第2号線 熊野町第8号線	熊野町4丁目 ロータリー北三叉路	見通しが悪く、車や自転車の交通量が多い。横断歩道がない。北東道路からの車が一時停止しないため危険。	「交差点マーク強調」の路面標示新設	豊中市	済
2	平塚熊野田線	熊野町4丁目 ロータリー	見通しが悪く、車や自転車の交通量が多い。歩道と車道が近いため危険。	歩道改良、交差点マーク及び優先道路のドット線路面標示新設、車道勾配改善	豊中市	済
3	平野熊野田線	熊野町4丁目 ロータリー～熊野北公園	歩道と車道が近い。歩道が途中からなくなり危険。	歩道改良、一部歩道整備、路側帯のカラー化、車道幅員を5.5m(路肩含む)に縮小	豊中市	済
4	赤坂第2号線	赤坂1丁目 小学校南側付近	神崎刀根山線から通行する車が多く危険。	「スクールゾーン」の路面標示更新	豊中市	済
5	赤坂第2号線	赤坂1丁目 小学校南側道路	車道と歩道の区別がつかない。見通しが悪い。車や自転車の速度が速い。	注意喚起・安全指導	豊中市教育委員会	継続
6	赤坂第1号線	夕日丘 歩道橋北側付近	車や自転車の通行が多い。西側が高くなっており、車や自転車のスピードが速くなっている。歩道橋側からは、カーブミラーがなく確認が難しい。	植栽伐採	豊中市	済
				「とまれマーク」更新	豊中市	済
7	栗ヶ丘町第8号線	三中南側付近	車の交通量が多い。	注意喚起・安全指導	豊中市教育委員会	継続
8	旧大阪中央環状線	赤坂1丁目 薬局付近	広い歩道が急に狭くなり、かつ電柱がある。歩道は、広い歩道の方が高くなっており、自転車がスピードを出して、この箇所に進入してくる。	注意喚起・安全指導	豊中市教育委員会	継続
9	夕日丘第1号線	夕日丘 歩道橋南側付近	登校時、搬入車が停車し、児童の通行の妨げになることがある。下校時、買物客の自転車、バイク置場となり、視界が悪くなる。	「駐輪禁止」の看板新設	豊中市	済
10	神崎刀根山線	夕日丘1丁目 阪急オアシス、コーナン付近	登校時、搬入車が多い。また、歩道を通行する自転車が、多く、スピードも速い。下校時、車の出入り、路上駐車が、多く、自転車が急に歩道に入ってくることもあり危険。	「豊中市自転車ネットワーク計画」に基づき市内の幹線道路において、順次、自転車通行空間を整備予定(代替案) ・「自転車スピード落とせ」電柱幕設置	豊中市	
11	神崎刀根山線	夕日丘1交差点	歩道を通行する自転車が、多く、スピードも速い。車の往来も多い。	「豊中市自転車ネットワーク計画」に基づき市内の幹線道路において、順次、自転車通行空間を整備予定(代替案) ・「自転車スピード落とせ」電柱幕設置	豊中市	
12	神崎刀根山線	赤坂1丁目 小学校前歩道橋	歩道橋を下りて、学校に向かう箇所が狭く、見通しが悪い。自転車の通行も多い。	注意喚起・安全指導	豊中市教育委員会	継続
13	神崎刀根山線	熊野田幼稚園付近	神崎刀根山線を通行する車が多く危険。幼稚園、保育園の送迎車だけではなく、通り抜ける車が多い。	電柱幕「子どもに注意」設置	豊中市	済

・対策一覧表

【中豊島小学校】

No.	路線名	箇所名・住所	通学路の状況・対策要望等	対策内容	事業主体	対策
1	国道176号	城山町2交差点	横断時、右左折の車が危険。	パトロール強化	豊中警察署	継続
2	国道176号 曾根東町第27号線	曾根東町5丁目付近	路地から国道に出る道が下り坂で見通しが悪いため、自転車等と国道沿いの歩道を歩く児童との接触事故等の危険性あり。	「自転車とまれマーク」新設	豊中市	済
3	国道176号 曾根東町第27号線	曾根東町5丁目付近	路地から国道に出る道が下り坂のため、自転車等と国道沿いの歩道を歩く児童との接触事故等の危険性あり。	電柱幕「自転車スピード落とせ」新設	豊中市	済
5	長興寺大溝線	城山町1丁目(さわ病院)付近	信号がなく、交差点の見通しが悪い。 交通量も多い。	注意喚起・安全指導	豊中市教育委員会	継続
6	勝部寺内線	城山町2丁目(豊中団地)付近交差点	見通しの悪い三叉路。比較的交通量も多い。 信号はあるが、横断時、右左折の車が危険。	注意喚起・安全指導	豊中市教育委員会	継続
7	服部本町4丁目付近	服部本町4丁目付近	比較的交通量が多い。北側、南側とも見通しが悪く危険。	「交差点マーク」の路面標示新設	豊中市	済
				パトロール強化	豊中南警察署	継続
8	服部元町天竺小橋 線	服部本町3丁目付近	比較的交通量が多い。北側、南側とも見通しが悪く危険。	「交差点マーク」の路面標示新設	豊中市	済
				パトロール強化	豊中南警察署	継続
9	曾根東町第11号線	曾根東町2丁目8番付近	見通しが悪く危険。	反射鏡新設	豊中市	済
10	曾根東町第11号線	曾根東町2丁目8番付近	北側の方向から来る車や自転車からは、路地から出てくる人、自転車が見えにくく危険。	反射鏡増設	豊中市	済



・対策一覧表

【豊島小学校】

No.	路線名	箇所名・住所	通学路の状況・対策要望等	対策内容	事業主体	対策
1	豊島小学校服部南町線	小学校南門前	車の交通量が多い。 南北道路に歩道がなく危険。	注意喚起・安全指導	豊中市教育委員会	継続
				パトロール強化	豊中南警察署	継続
2	豊島小学校服部南町線	服部寿町1丁目 さつま路付近交差点	車の交通量が多い。	「交差点マーク強調」の路面標示新設	豊中市	済
				「速度落せ」の路面標示新設	豊中市	済
3	豊島小学校服部南町線	服部南町1丁目 越前屋付近の踏切	歩道が狭い。	文マーク新設	豊中市教育委員会	済
4	服部南町第13号線	鎌倉バス停付近 国道側	車の交通量が多い。 歩道がない箇所があるため危険。	パトロール強化	豊中南警察署	継続
5	豊島小学校服部南町線	天理教前三叉路	歩道が狭い。 車の交通量が多いが横断歩道がない。	注意喚起・安全指導	豊中市教育委員会	継続
6	阪急西側南線	服部寿町3丁目北交差点	歩行者用信号がないため危険。 横断歩道の白線が消えている。	歩行者用信号設置	豊中南警察署	済
				横断歩道白線更改	豊中南警察署	済
7	服部寿町第23号線	服部寿町3丁目ふれあい公園緑地北東角の三叉路	塀などで見通しが悪く危険。	反射鏡の更新	豊中市	済
8	穂積上津島線	穂積2丁目交差点	東西方向に歩道がなく危険。 車の交通量が多い。	注意喚起・安全指導	豊中市教育委員会	継続
9	国道176号 国道479号	稲津町交差点 セブンイレブン前	横断歩道が長く、歩行者だけが取り残される。	注意喚起・安全指導	豊中市教育委員会	継続

【原田小学校】

No.	路線名	箇所名・住所	通学路の状況・対策要望等	対策内容	事業主体	対策
1	曾根駅原田線	小学校付近	なだらかな斜面。勢いのついた車や自転車の交通量が多く、その上、見通しが悪く危険。	電柱幕「自転車スピード落とせ」新設	豊中市	済
2	原田元町第9号線	小学校付近	見通しが悪く事故が多い。	「交差点マーク強調」の路面標示新設	豊中市	済

・対策一覧表

【小曾根小学校】

No.	路線名	箇所名・住所	通学路の状況・対策要望等	対策内容	事業主体	対策
1	神崎刀根山線	小曾根1丁目(浜1丁目)小曾根小学校前交差点付近	歩行者用信号がない。	歩行者用信号設置	豊中南警察署	済

【豊南小学校】

No.	路線名	箇所名・住所	通学路の状況・対策要望等	対策内容	事業主体	対策
1	豊南町第19号線	本校 東門前道路	歩道がなく、道路幅が車1台分ほどしかない。そこを車が制限速度(20km/h)を超えて入ってくることがあり危険。また、☆印部分に横断歩道があるが、見通しが悪く、車やバイクの通行が見えにくいため危険。	校門前路面標示カラー化施工	豊中市	済
				パトロール強化	豊中南警察署	継続
2	豊南町西第10号線	本校 南西交差点	南北方向の道路から、自転車や歩行者が飛び出して危ない。	「止まれ強調」の路面標示新設	豊中市	済
3	豊南町南第8号線	豊南町西4丁目24付近	道路幅が広く、車の通行が多い道路であるが、横断歩道がないため危険。	注意喚起・安全指導	豊中市教育委員会	継続

【上野小学校】

No.	路線名	箇所名・住所	通学路の状況・対策要望等	対策内容	事業主体	対策
2	翠丘東豊中線	上野丘(上野坂公園付近交差点)	急な勾配のある坂道で見通しの悪い交差点。駐車場が多くあるため車の往来が多い。	「交差点マーク」の路面標示更新	豊中市	済
				「速度落とせ」の路面標示新設	豊中市	済
				「外側線」の路面標示更新	豊中市	済
3	豊中亀岡線 上野坂第12号線	紀ノ国屋酒店の交差点	二段階信号で道路のカーブもきつく、車や自転車の通行が多く危険。自転車はスピードも出ている為、危険。	「豊中市自転車ネットワーク計画」に基づき市内の幹線道路において、順次、自転車通行空間を整備予定 (代替案) ・「自転車スピード落とせ」電柱幕設置	豊中市	
4	高橋上野線	スーパープラスからの道	歩道がないうえ、多方向からスピードを出した多くの車や自転車の通行があり、坂道になっている為、危険。	「交差点マーク」の路面標示新設	豊中市	済
5	神崎刀根山線	上野坂獣医科前 横断歩道(交差点)	車やトラックの交通量がとても多くて、勾配のある坂道。信号のある横断歩道を渡るのではなく、直近の横断歩道がない道を渡るため危険。	注意喚起・安全指導	豊中市教育委員会	継続

・対策一覧表

6	上野坂第13号線	上野坂1丁目	急な坂道で道幅が狭いうえ車の往来が多い。	電柱幕「とび出し注意」新設	豊中市	済
				「交差点マーク強調」の路面標示新設	豊中市	済
7	上野西第32号線	豊洲池ミラーカーブ	下り坂で道が曲がりくねっていて危険。☆印部分では、南側より豊洲池方面へ行く時に見えにくい為、危険。	「交差点マーク」の路面標示新設	豊中市	済
8	上野西第32号線	橋本小児科近く 歩道橋下の交差点	歩道が狭く、見通しも悪いうえ、自転車や歩行者が多いので、すれ違い時や出会い頭時に危険。	電柱幕「子どもに注意」新設	豊中市	済
9	上野西第46号線	ファミリーマート 豊中高校の交差点	一方通行だが、交通量が多いので、出会い頭での接触の恐れがあり危険。	パトロール強化	豊中警察署	継続
13	千里園熊野田線	上野兎川自治会館前の交差点	信号の変わり目で、無理に通過する車や猛スピードで坂道を下る自転車が、交差点での接触の危険あり。南方向について、西側を確認するミラーがない為、坂道を下ってくる自転車と歩行者が見えない。坂の下から上がってくると☆の信号が見えない。	反射鏡新設	豊中市	済
				「この先信号あり」の路面標示新設	豊中市	済
15	上野東第42号線	豊松園ハイツ 上野東1丁目西	減速せずに、自転車や車が通過し危険。また、路上駐車も多い。	パトロール強化	豊中警察署	継続

【南桜塚小学校】

No.	路線名	箇所名・住所	通学路の状況・対策要望等	対策内容	事業主体	対策
1	南桜塚第7号線	小学校さくら門右側からプール横までの校舎沿いの歩道	車道と分離した歩道が、さくら門右側からなくなり、道路に点線で示してあるのみ。	路側帯のカラー化	豊中市	済
2	南桜塚第7号線	さくら門前の電柱	「スクールゾーン」の標示の文字が消えている。	文マーク更新	豊中市教育委員会	済
3	中桜塚第60号線	はにわロードの電柱	「スクールゾーン」の標示の文字が消えている。	文マーク更新	豊中市教育委員会	済
4	国道176号	南桜塚交差点の歩行者信号	信号機が古く、色がはっきりと分からない。	LED歩行者用信号更新	豊中警察署	済
6	南桜塚第5号線	郵便局前の道路	交通量が多いため危険。	「スクールゾーン」の路面標示新設	豊中市	済
7	国道176号	桜塚横断歩道橋	ひび割れや滑り止めの劣化が激しく、雨が降ると水が溜まり、すべりやす危険。	補修(済)引き続き補修等の要望があれば継続的に対応する	大阪国道事務所	済
8	曽根駅南桜塚線	南桜塚1丁目内の四叉路	カーブの見通しが悪いため危険。街灯の増加もしてもらいたい。	「速度落せ」の路面標示新設 電柱幕「事故多しスピード落とせ」新設	豊中市	済

・対策一覧表

【新田小学校】

No.	路線名	箇所名・住所	通学路の状況・対策要望等	対策内容	事業主体	対策
1	上新田第8号線	上新田2丁目7-7	道幅が狭く、車の交通量も多い。交差点近くは車から見ると死角が多くできるため危険。	「交差点マーク強調」の路面標示新設	豊中市	済
				「止まれ強調」の路面標示新設	豊中市	済
				反射鏡更新	豊中市	済
2	上新田線	上新田1丁目6 真覚寺付近	車の交通量が増え、スピードも出ている。見通しも悪い。	「止まれ強調」の路面標示新設	豊中市	済
3	上新田27号線 上新田第28号線	上新田2丁目24 学校の西側角	西側から東側へ横断時、西方向からの車、歩行者から学校西側を北側に向かう車とが、お互いに見えにくく危険。	「交差点マーク強調」の路面標示新設	豊中市	済
4	上新田第4号線	上新田2丁目23-20 山口駐車場	登校時間にコインパーキングに停める車が多い。車も急いでいて、とても危険。	電柱幕「子どもに注意」新設	豊中市	済
6	上新田線	上新田2丁目18-18 大階段下	横断歩道がないので危険。	「とび出し注意」の路面標示新設	豊中市	済

【庄内南小学校】

No.	路線名	箇所名・住所	通学路の状況・対策要望等	対策内容	事業主体	対策
1	庄内南1号線	大黒町2丁目、3丁目境界	「一時停止」標識があるが、建物の影響で見通しが悪く、南から来る車は東方向の児童が見えない。	パトロール強化	豊中南警察署	継続
2	大黒町市有20号	大黒町1丁目	1車線の道路なのに、道幅が狭く歩道もない。車もスピードを出すので危険。	注意喚起・安全指導	豊中市教育委員会	継続
4	庄内南1号線	島江町1丁目	一時停止の標識が建物に隠れて見えにくく、建物脇から通行してくる児童との接触が懸念される。	標識移設	豊中南警察署	済

・対策一覧表

【庄内西小学校】

No.	路線名	箇所名・住所	通学路の状況・対策要望等	対策内容	事業主体	対策
1	椋橋堤防線	庄本4丁目3付近	見通しの悪いカーブで危険。	電柱幕「事故多しスピード落とせ」新設 電柱幕「とび出し注意」新設	豊中市	済
2	庄本町第20号線	庄本4丁目1-10北側	時間規制が有るにもかかわらず、進入車両が多い。	パトロール強化	豊中南警察署	継続
3	府道大阪池田線 原田神崎川線	二葉町2丁目1付近	歩道が狭く、混雑時本線と歩道の境目が危険。	歩行者の安全対策について検討中 ・車両防護柵の設置	大阪府	
5	原田神崎川線	二葉町2丁目1-16付近	違法駐車が多い。見通しが悪く、横断危険。	パトロール強化	豊中南警察署	継続
7	原田神崎川線	二葉町2丁目4-11付近～大島町1丁目 20-27付近	制限速度違反の車や違反駐車が多く、横断危険。	パトロール強化	豊中南警察署	継続
8	原田神崎川線	大島町1丁目20-27付近	制限速度違反の車や違反駐車が多く、横断危険。	パトロール強化	豊中南警察署	継続
9	二葉町第8号線	二葉町2丁目4-31～南へ	道幅が狭く、スピードを出す車が多く危険。	電柱幕「事故多しスピード落とせ」新設	豊中市	済
10	二葉町第12号線	二葉町1丁目14-15 南側交差点	制限速度違反の車や違反駐車が多く、横断危険。	パトロール強化	豊中南警察署	継続
11	二葉町第12号線	二葉町1丁目13付近	制限速度違反の車や違反駐車が多く、横断危険。	パトロール強化	豊中南警察署	継続
13	庄本神崎川線	大島町1丁目30付近路上	制限速度違反の車や違反駐車が多く、歩行困難。	パトロール強化	豊中南警察署	継続

【野田小学校】

No.	路線名	箇所名・住所	通学路の状況・対策要望等	対策内容	事業主体	対策
1	音大通り線	庄内北公園付近	横断歩道がかすれていて、目につかない。 また、木が大きすぎて標識が見えない。	樹木剪定	豊中市	済
				横断歩道白線更改	豊中南警察署	済
3	庄内中道線	山崎眼科前	交通量が多く信号もないため、車と自転車スピードを上げて通行している。	「交差点マーク」の路面標示新設	豊中市	済
7	阪急西側庄内線	野田小学校東交差点付近	信号の時間が短く、児童が渡りきれない。	信号機の秒数調整	豊中南警察署	済
9	稲津町第6号線	稲津町3丁目公園付近	車がスピードを上げて走行していて危険。	電柱幕「事故多しスピード落とせ」新設 電柱幕「とび出し注意」新設	豊中市	済
10	国道176号	庄内東町3 交差点付近	植込みが高く、児童の視線を遮る。 歩道ではスピードを出している自転車が多い。	剪定(済)引き続き、剪定等の要望があれば継続的に対応する	大阪国道事務所	済
				パトロール強化	豊中南警察署	継続

・対策一覧表

【島田小学校】

No.	路線名	箇所名・住所	通学路の状況・対策要望等	対策内容	事業主体	対策
2	庄内栄町第15号線 庄内栄町第18号線	小学校外周道 南東交差点	学校外周南側道路を、東から西へかなりスピードをあげて通行する車がある。横断歩道がないので危険。南北の道路は、時間規制がかかる道路であるのに通行する車が見られる。	パトロール強化	豊中南警察署	継続

【東丘小学校】

No.	路線名	箇所名・住所	通学路の状況・対策要望等	対策内容	事業主体	対策
1	千里東町センター通り線	学校東側近隣センター付近	近隣センターの駐輪場があるため、自転車の通行が多く危険。	近隣センターへの指導	豊中市	済

【東豊中小学校】

No.	路線名	箇所名・住所	通学路の状況・対策要望等	対策内容	事業主体	対策
1	東豊中外回り線	東豊中町4丁目 第3公園付近～公文公記念館付近	4丁目第3公園前の三叉路から三ツ池側には路側帯の標示があるが、三叉路から先は路側帯がなくなっている。道路幅は狭いが、交通量が多く、駐車車両も多いため危険。	特注電柱幕「この先幅員減少 歩行者注意」新設	豊中市	済
				「歩行者注意」の路面標示新設	豊中市	済
				パトロール強化	豊中警察署	継続
2	上野新田線	東豊中小学校前交差点	花壇になっているスペースがあり、夏場は雑草が伸び放題となり、桃山台側から坂を下って左折する車に横断歩道を渡る児童の姿が見えにくくなり危険。	注意喚起・安全指導	豊中市教育委員会	継続
3	東豊中第27号線	東豊中町3丁目 家庭菜園と千里緑地の間の道路	この道は坂道であるので、上から来る車はスピードを出している。カーブもあり、時間によっては駐車車両も多いため危険。	「速度落せ」の路面標示新設	豊中市	済
				パトロール強化(駐車禁止規制なし)	豊中警察署	継続
4	東豊中第86号線	東豊中町5丁目 西谷住宅付近 第二・第三公園への道路	西谷住宅の辺りまでは歩道があるが、歩道は途中でなくなり、その先は路側帯もない。駐車車両も多く、車の交通量も多いため危険。	「速度落せ」の路面標示新設	豊中市	済
				電柱幕「事故多しスピード落とせ」新設	豊中市	済
				パトロール強化	豊中警察署	継続

・対策一覧表

【豊島西小学校】

No.	路線名	箇所名・住所	通学路の状況・対策要望等	対策内容	事業主体	対策
1	上津島第2号線	上津島3丁目10-9付近	雑草等がかなり伸びていて見通しが悪いため危険。	除草・剪定	豊中市	済

【高川小学校】

No.	路線名	箇所名・住所	通学路の状況・対策要望等	対策内容	事業主体	対策
1	神崎刀根山線	豊南町西3丁目 高川小学校交差点	交通量が多く、信号を渡るのに危険。東西方向からの大型車の侵入、北側から左折する大型車の巻き込みの心配がある。	注意喚起・安全指導	豊中市教育委員会	継続
				パトロール強化	豊中南警察署	継続
2	浜第35号線 小曾根第47号線	浜4丁目(関西電力南側)、小曾根4丁目(学校北側)	24時間パーキングや駐車場があり、車の出入りが多い。神崎刀根山線を右左折する車、神崎刀根山線に出ようとする車はかなりスピードを出している。	パトロール強化	豊中南警察署	継続
3	豊南町東第5号線	豊南町東1丁目～3丁目 緑道	街灯はあるが、樹木が生い茂っており暗い。また、バイクは進入禁止であるが、スピードを出して通っており危険。	除草・剪定	豊中市	済
4	豊南町東第8号線	豊南町東3丁目(明石モータープール前)	角に電柱があり、子どもの様子が分かりにくい。	「交差点マーク」の路面標示新設	豊中市	済
				「破線」の路面標示新設	豊中市	済
5	北条豊南線	小曾根4丁目 学校の東側道路	内環状から、または内環状に向かった交通量が多い。特に少し道幅が広い小曾根南公園から学校横の交差点まではスピードを出す車が多い。	「スクールゾーン」の路面標示新設	豊中市	済

【刀根山小学校】

No.	路線名	箇所名・住所	通学路の状況・対策要望等	対策内容	事業主体	対策
1	清風荘刀根山公園線	待兼山から清風荘1丁目への中央環状線歩道坂道	スピードを出した自転車が歩道を通り始めるため危険。	「自転車とまれマーク」新設	大阪府	済
3	大阪中央環状線	待兼山金坂池前歩道橋	砂利の部分に水が溜まる。階段部分の劣化。滑り止めのゴムが外れている。	階段部分の補修	大阪府	済
				砂利部分の補修	大阪府	済

・対策一覧表

4	刀根山高校北通り線	刀根山6丁目 刀根山高校北側 長い急な坂道	中央環状線から豊中方面への抜け道標示あり。横断歩道の路面標示が中途半端な位置にある。	電柱幕「事故多しスピード落とせ」新設	豊中市	済
5	清風荘刀根山公園線	刀根山元町 坂道の急カーブ	急カーブの下り坂を自転車や車が下りてくる。見通しが悪いので危険。	電柱幕「事故多しスピード落とせ」新設	豊中市	済
7	刀根山小学校北通り線	小学校北西角から国道176号の間	車や自転車の交通量が多く危険。	「交差点マーク強調」の路面標示新設	豊中市	済
9	刀根山第47号線	刀根山2丁目 ライオンズマンション付近	見通しが悪い交差点。マンション前の道路は下り坂で車や自転車の交通量も多い。	「交差点マーク強調」の路面標示新設	豊中市	済
11	刀根山元町第16号線 刀根山小学校北通り線	刀根山公園から十三中学校への狭路	狭い道路でカーブをしているため見通しが悪い。東側は道幅が広がった分、交通量が増えて危険。	「スクールゾーン」の路面標示新設	豊中市	済
				「歩行者に注意」の路面標示新設	豊中市	済
				「とび出し注意」看板新設	豊中市	済
12	刀根山小学校北通り線	刀根山6丁目 モンテニュー刀根山前の下り坂	見通しが悪く、マンション前から道路が狭くなるため、スピードが出ている車は互いに避けることが難しく危険。	「速度落とせ」の路面標示新設	豊中市	済
13	刀根山小学校北通り線	刀根山4丁目 萩本塗装店付近の歩道とY字路	見通しが悪く、マンション側からの下り坂は歩道もなく危険。朝は車の交通量も多く、車もスピードを落とさずに通ることが多い。	路側帯のカラー化	豊中市	済
14	刀根山小学校北通り線	刀根山4丁目 南刀根山墓地付近	車や自転車、トラックの交通量が多く危険。	注意喚起・安全指導	豊中市教育委員会	継続
15	刀根山第23号線	刀根山4丁目 とねやまこころ保育園への坂道	交通量が多いうえ、送迎車両の入れ替えなどもあり、車同士のすれ違いも難しいところである。スピードを出して坂を下ってくる車もあり危険。	「とび出し注意」看板新設	豊中市	済
				バトロール強化	豊中警察署	継続
16	刀根山千里橋線	刀根山4丁目 山根酒店付近	急な坂になっている。下った先は十字路になっており、見通しが悪く危険。	電柱幕「自転車スピード落とせ」新設	豊中市	済
				「とび出し注意」看板新設	豊中市	済

【南丘小学校】

No.	路線名	箇所名・住所	通学路の状況・対策要望等	対策内容	事業主体	対策
1	新千里南町第16号線	新千里南町2丁目2番、11番、12番付近	東西に長い直線道路の交差点であり、信号機がないのでスピードが出やすい。東から来る車は南から横断する児童が見えにくい。	注意喚起・安全指導	豊中市教育委員会	継続
2	新千里南町第6号線	新千里南町1丁目と2丁目境界付近	東と南からスピードの出た自転車が来るので、歩行者は自転車と衝突する危険あり。	ポール新設	豊中市	済
				電柱幕「自転車スピード落とせ」新設	豊中市	済



・対策一覧表

【豊島北小学校】

No.	路線名	箇所名・住所	通学路の状況・対策要望等	対策内容	事業主体	対策
1	曾根南町第18号線	曾根南町2丁目 豊島北小学校 北西方面	東西に走る車の量が比較的多く、見通しが良いため、スピードを出して走行する車も多い。	「スクールゾーン」の路面標示新設	豊中市	済
				電柱幕「子ども飛び出し注意」新設	豊中市	済
				文マーク更新	豊中市教育委員会	済
2	豊島公園南通り利倉線	曾根南町2丁目 豊島北小学校 南西方面	東西方向の道路が優先で一時停止の標示はないため、児童が南北方向に横断する際に危険。	「スクールゾーン」の路面標示新設	豊中市	済
				文マーク更新	豊中市教育委員会	済
3	豊島公園南通り利倉線	曾根南町2丁目 豊島北小学校 南東方面	道路がカーブしているため、建物で見通しが悪くなっている。また、スピードを出して走行する車が多い。	特注道路標識板「速度落せ」設置	豊中市	済
4	豊中吹田線	服部西町4丁目 豊島体育館 北方面	植え込みの高さがあり、児童から走行する車が見えにくくなっている。また、直線道路のため、車もスピードを出して走行している。	植え込みの剪定	大阪府	済
5	服部豊町第8号線	服部豊町1丁目 ローズ球場 南東方面	狭い交差点で建物により見通しが悪いため危険。	「スクールゾーン」の路面標示新設	豊中市	済

【泉丘小学校】

No.	路線名	箇所名・住所	通学路の状況・対策要望等	対策内容	事業主体	対策
1	西泉丘第7号線	西泉丘2丁目 老人ホーム前道路	歩道が途中で切れているので、駐車場両側のマンションから通学する児童は北と南に分かれて通学している。	注意喚起・安全指導	豊中市教育委員会	継続
2	旭丘中通り線	旭丘	下りの急勾配になっているので、車がスピードを出しやすく、カーブになっているため危険。	「速度落とせ」の路面標示新設	豊中市	済
3	熊野町泉丘小学校線	三菱東京UFJ銀行から入るスクールゾーン	歩行空間の標示が分かりにくい。	路側帯のカラー化	豊中市	済
4	府道熊野大阪線	泉丘小学校南側側道から第十七中のカーブ	坂道で見通しの悪いカーブになっていて危険。また、コーナーに時々停車車両があり、余計見通しが悪くなる。	注意喚起の路面標示更改	大阪府	済
				横断歩道標示更改	豊中警察署	済
5	熊野町服部緑地線	泉丘小学校南側側道と横断歩道	側道はバイクや自転車が通行し、飛び出しが多く危険。	横断防止柵新設	豊中市	済

・対策一覧表

6	府道熊野大阪線	東泉丘1丁目 旧大阪中央環状線からのスクールゾーン	交通規制の標識が手前のカーブミラーの支柱に隠れて見づらい。	交通規制標識角度調整	豊中警察署	済
7	東泉丘第8号線	東泉丘2丁目～東泉丘小	新しく道路が開通したが、長い坂道が続き危険。	パトロール強化	豊中警察署	継続
9	東泉丘第14号線	西泉丘2丁目エポック～分離信号	歩道がない箇所があり危険。	注意喚起の路面標示更新	豊中市	済
10	西泉丘市有第29号	打越池	打越池の側道は道幅が狭いが、車が通行することがあり危険。	注意喚起・安全指導	豊中市教育委員会	継続
11	府道熊野大阪線	西泉丘1丁目(府道熊野大阪線)	道幅が狭いが、車が通行することがあり危険。	パトロール強化	豊中警察署	継続

【少路小学校】

No.	路線名	箇所名・住所	通学路の状況・対策要望等	対策内容	事業主体	対策
1	西緑丘線 野畑中央線 緑丘第2号線	緑丘1丁目～5丁目近辺	交差点が多く、歩道がない。	「交差点マーク」の路面標示更新	豊中市	済
2	緑丘第113号線	緑丘4丁目イオンタウン豊中緑丘東側道路	走る車のスピードが速く、交通量も多く危険。	「速度落せ」の路面標示新設	豊中市	済
				パトロール強化	豊中警察署	継続
3	緑丘第27号線	緑丘4丁目ロジュマン西側	坂道から下りてくる車が右左折時きちんと周辺を確認していない。	注意喚起・安全指導	豊中市教育委員会	継続
				一時停止標示更改	豊中警察署	済
4	野畑中央線	緑丘1丁目・3丁目境界	バス道を通る車は減速せずに走行するので危険。	「速度落とせ」の路面標示新設	豊中市	済
5	西泉丘第29号線	西緑丘2丁目ハイツヒルトップ北付近	道が狭く歩道がないが、自転車や車が通るため危険。	「スクールゾーン」の路面標示新設	豊中市	済
6	西緑丘第28号線	西緑丘交差点付近	歩道を通行中、バイクや自転車が止まらずに横から飛び出してきて危険。	「自転車とまれマーク」新設	豊中市	済
7	西緑丘第29号線	西緑丘2丁目少路小学校付近	ショッピングモールが右折入場を禁じているため抜け道になっていて危険。	注意喚起・安全指導	豊中市教育委員会	継続

・対策一覧表

【野畑小学校】

No.	路線名	箇所名・住所	通学路の状況・対策要望等	対策内容	事業主体	対策
1	永楽荘第46号線	永楽荘1丁目8番 マンション東側交差点	東側からくる車が減速せず危険。 北や北西側からは、下り坂になっているため、スピードが出ており、さらに交通量も非常に多く危険。	「止まれ強調」の路面標示新設	豊中市	済
2	豊中亀岡線	旧箕面街道(バス通り)とロマンチック街道の交差点	交通量が非常に多い。 道路を斜め横断する人や自転車(高校生など)が危険。	注意喚起・安全指導	豊中市教育委員会	継続
3	向丘第6号線	向丘3丁目9番 向丘住宅内公園西側	公園の先(西側)の土地が低くなっているため、死角が多く、見通しが悪く危険。	公園の除草剪定	豊中市	済

【箕輪小学校】

No.	路線名	箇所名・住所	通学路の状況・対策要望等	対策内容	事業主体	対策
1	箕輪小学校東通り線	箕輪1丁目 小学校付近	歩道にはみ出して車が駐車しているため、児童は車道を歩くことを強いられて危険。	注意喚起・安全指導	豊中市教育委員会	継続

【北条小学校】

No.	路線名	箇所名・住所	通学路の状況・対策要望等	対策内容	事業主体	対策
1	勝部寺内線	北条2丁目から若竹1丁目 学校付近	車の交通量が多いのに対し、道路の幅が狭く、見通しが悪いため危険。	路面標示材「子どものとび出し注意」新設	豊中市	済
2	若竹町第12号線	若竹1丁目	コンビニに近いので、駐車する車など交通量が多い。 道が曲がっており見通しが悪い。 下り坂になっており、自転車に乗っているとスピードが出やすい。	電柱幕「自転車スピード落とせ」新設	豊中市	済
3	北条第38号線	北条2丁目 第十六中学校付近	車の交通量が多いのに対し、歩道の幅が狭いため危険。	注意喚起・安全指導	豊中市教育委員会	継続
4	北条第18号線	北条2丁目 茶木商店付近	特に登校時に車の交通量が多い。歩道がないため危険。	「交差点マーク強調」の路面標示新設	豊中市	済
				「速度落せ」の路面標示新設	豊中市	済
5	北条第18号線	北条2丁目 神崎刀根山線近く	車の交通量が多いが、道路の幅が狭く、見通しが悪いため危険。	注意喚起・安全指導	豊中市教育委員会	継続
6	北条第19号線	北条2丁目から北条1丁目 阪急オアシス付近	交差点西側は、自転車の交通量が多いが、道路の幅が狭く、見通しが悪く危険。	電柱幕「子どもに注意」新設	豊中市	済
7	神崎刀根山線	北条2丁目 神崎刀根山線沿い 歩道橋付近	車の交通量が多いうえ、歩道橋の柱があるため見通しが悪く危険。	注意喚起・安全指導	豊中市教育委員会	継続
				「交通安全指導者マニュアル」で対応	豊中市	済

・対策一覧表

【寺内小学校】

No.	路線名	箇所名・住所	通学路の状況・対策要望等	対策内容	事業主体	対策
1	勝部寺内線	寺内1丁目交差点 北西角	歩道と車道との間に柵がないため、児童が車道にあふれ危険。	横断防止柵新設	豊中市	済
2	千里園熊野田(寺内)線	寺内1丁目 ローズハイツ緑地前交差点	止まれの標識があるが、ルールを無視した車が往来する。横断歩道がなく道路横断時に危険。	注意喚起・安全指導	豊中市教育委員会	継続
				一時停止標示更改	豊中警察署	済
3	千里園熊野田4(寺内)線	寺内1丁目 燦前交差点	止まれの標識があるが、ルールを無視した車が往来する。横断歩道がなく道路横断時に危険。	注意喚起・安全指導	豊中市教育委員会	継続
				一時停止標示更改	豊中警察署	済
4	東寺内線	東寺内町 つしま内科クリニック前交差点	非常に交通量の多い三叉路にもかかわらず、信号機がないため、横断歩道を渡るタイミングが難しく危険。	パトロール強化	豊中警察署	継続
5	東寺内線	東寺内町 クレヴィア緑地公園前坂	非常に交通量が多く、車だけではなく自転車も猛スピードで坂を下ってくるため危険。	歩道延伸	豊中市	済
6	寺内第12号線	寺内2丁目 かまどや横の坂	交通量が多く、車だけではなく自転車も猛スピードで坂を下ってくるため危険。	電柱幕「事故多しスピード落とせ」新設	豊中市	済
7	東寺内第7号線	東寺内町 南公園周辺	歩道の真ん中に電柱があり危険。公園入り口の階段がすぐ道路に面しており危険。	「自転車とまれマーク」新設	豊中市	済
10	寺内第1号線	寺内1丁目 ローズハイツ緑地横の坂	横断歩道がなく、木々で見通しも悪いため危険。	「とび出し注意」の路面標示新設	豊中市	済
				パトロール強化	豊中警察署	継続
11	寺内第1号線	寺内1丁目 ローズハイツ緑地横の坂	道が細い上、片側が緑道のため、見通しが悪い。車の往来も多く、坂道のためスピードも出て危険。	注意喚起・安全指導	豊中市教育委員会	継続

【緑地小学校】

No.	路線名	箇所名・住所	通学路の状況・対策要望等	対策内容	事業主体	対策
1	曾根駅南桜塚線	夕日丘3丁目と長興寺池3丁目の間	信号がなく、横断歩道のみ。スピードを出している車が多く危険。	注意喚起・安全指導	豊中市教育委員会	継続
				パトロール強化	豊中警察署	継続
2	長興寺大溝線	長興寺北2丁目と3丁目の間	信号がなく、横断歩道のみ。スピードを出している車が多く危険。	注意喚起・安全指導	豊中市教育委員会	継続
				パトロール強化	豊中警察署	継続
3	曾根箕面線	長興寺南1丁目と2丁目の間 長興寺公園付近	信号がなく、横断歩道のみ。スピードを出している車が多く危険。	注意喚起・安全指導	豊中市教育委員会	継続
				パトロール強化	豊中警察署	継続

・対策一覧表

【桜井谷東小学校】

No.	路線名	箇所名・住所	通学路の状況・対策要望等	対策内容	事業主体	対策
1	向丘第8号線	向丘1丁目野畑南公園南西	ロマンティック街道から千里川に向かう下り坂で、スピードが出やすい。 川沿いからの飛び出しが危険。	「速度落せ」の路面標示新設	豊中市	済
				横断歩道標示更改	豊中警察署	済
3	桜の町第8号線	桜の町7丁目 中道橋東	東方向からの見通しが悪い。 自転車の交通量も多く危険。	電柱幕「とび出し注意」新設	豊中市	済
4	二中南側桜の町線	桜の町7-4 付近	ロマンティック街道から西に向かう下り坂で、南北の道より優先になっているのでスピードが出やすいため危険。	「スクールゾーン」の路面標示新設	豊中市	済
				「中央線」の路面標示更新	豊中市	済
				文字「30」の路面標示更新	豊中市	済
6	千里川右岸1号線	桜の町2丁目 昭和橋西	南側に向かって、スピードを落とさず通行する車が多いため、南北道路に出る際、危険。	「交差点マーク」の路面標示新設	豊中市	済

【東泉丘小学校】

No.	路線名	箇所名・住所	通学路の状況・対策要望等	対策内容	事業主体	対策
1	千里園熊野田線	西泉丘3丁目	路上駐車が多く、すぐカーブなので、見通しや視界が悪くて危険。	パトロール強化	豊中警察署	継続
2	西泉丘第9号線	西泉丘3丁目 ブライトヒルズ南側交差点	駐車車両が多く、歩道がないため危険。	注意喚起・安全指導	豊中市教育委員会	継続
				パトロール強化	豊中警察署	継続
3	千里園熊野田線	東泉丘3丁目・4丁目 北消防署向い付近	東側のフェンスから雑草が伸びている。 この部分のみ非常に道幅が狭い。	注意喚起・安全指導	豊中市教育委員会	継続
4	千里園熊野田線	東泉丘4丁目 ジオ緑地4番館前歩道	歩道のアスファルトが割れてデコボコになっているため危険。	舗装修繕	豊中市	済

・対策一覧表

【北緑丘小学校】

No.	路線名	箇所名・住所	通学路の状況・対策要望等	対策内容	事業主体	対策
1	北緑丘団地線	清谷橋付近	道に凹凸がある。歩行者や自転車の通行に危険。また、車の通行が多く危険。	舗装修繕	豊中市	済
2	北緑丘団地線	上水田橋付近	千里川沿いは自転車と車が通過し、川を渡る前後で注意が必要である。 また、横断歩道に溝があり危険。横断歩道の塗装が薄れている。	横断歩道標示更改	豊中警察署	済
3	小野原豊中線	マダムシンコ前 緑丘4交差点	歩行者用信号が短いうえ、信号が変わる直前に自転車がスピードを上げて横断するので危険。	電柱幕「自転車スピード落とせ」新設	豊中市	済

【新田南小学校】

No.	路線名	箇所名・住所	通学路の状況・対策要望等	対策内容	事業主体	対策
1	上新田第30号線	上新田4丁目 新田南小学校付近	細い道路の角に樹木が生い茂っていて、マンションから出てくる車や通行人が見えず、衝突する危険あり。	注意喚起・安全指導	豊中市教育委員会	継続