

とよなか

# 市議会のうごき

3月定例会を開き、新年度予算や市民の暮らしに関わる  
議題について代表質問を行い、審議しました。

目次

- P2～5 ..... 3月定例会の経過
- P6～11 ..... 代表質問などの要旨
- P12 ..... 特別委員会の主な活動内容  
市議会からのお知らせ



表紙について

3月2日に行われた  
消防訓練場開放デー  
の様子(原田中)

3月  
定例会

# 「子育てしやすさNO.1」を目指し、子ども・教育分野を重点とした令和6年度当初予算などを可決

会期 2月26日～3月21日の25日間

3月定例会を2月26日に開会し、令和5年度補正予算や令和6年度当初予算など市長提出議案53件、委員会提出議案5件(意見書1件、決議1件を含む)を議決して、3月21日に閉会しました。



第1日 (2月26日)	本会議 淀川右岸水防事務組合議会議員選挙、施政方針説明、議案上程(専決処分報告・補正予算・当初予算・条例・契約など)、即決議案議決
第2日 (3月4日)	本会議 代表質問(大阪維新の会・無所属)
第3日 (3月5日)	本会議 代表質問(とよなかを共に創る会／日本共産党)
第4日 (3月6日)	本会議 代表質問(公明党)、個人の質問(無所属議員)、議案上程(条例)、委員会付託
常任委員会 (3月8日、11日、12日、14日)	建設環境・文教・市民福祉・総務 議案審査
第5日 (3月21日)	本会議 委員長報告、付託議案議決、議案上程(補正予算・条例・委員会提出議案)・議決

## 人事

淀川右岸水防事務組合議会議員に  
出口文子議員を選出しました。

## 意見書

次の意見書については、内閣総理大臣をはじめ、関係行政庁及び国会に提出しました。

・若者のオーバードーズ(薬物の過剰摂取)防止  
対策の強化を求める意見書

※意見書の全文はこちらをご覧ください。



## 承認した専決処分

<報告第1号 令和5年度豊中市一般会計補正予算第9号の専決処分> 補正予算額 13億4,675万4千円  
住民税均等割のみ課税世帯に対し1世帯当たり10万円、低所得の子育て世帯に対し18歳以下の児童1人当たり5万円の給付金を支給

## 可決した予算

### ■令和5年度補正予算

<令和5年度豊中市一般会計補正予算第10号> (債務負担行為の補正)

・令和6年度予算に係る契約案件のうち4月1日から履行すべき業務等の準備行為を、令和5年度から進めるため期間と限度額を設定

<令和5年度豊中市一般会計補正予算第11号> 補正予算額 80億3,100万5千円

・国の補正予算を活用し、少路小学校・寺内小学校へのエレベーター設置、北緑丘小学校・高川小学校校舎トイレの改修に係る経費 など

<令和5年度豊中市一般会計補正予算第12号> 補正予算額 1億1,000万円

・寄付金を社会福祉事業基金や緑化事業基金へ積み立てる増額補正

<令和5年度豊中市病院事業会計補正予算第4号>

・抗がん剤治療の適応症が追加されたことによる使用量の増加や、高額薬品の新規採用に伴う補正2億5千万円 など

## ■令和6年度予算 総額 3,390億7,139万円

令和6年度の予算規模は過去最大となり、前年度当初予算と比べ全会計では2.8%増、一般会計では6.1%増となりました。

- |         |                 |            |               |
|---------|-----------------|------------|---------------|
| ●一般会計   | 1,844億2,391万8千円 | ●水道事業会計    | 127億 147万5千円  |
| ●特別会計   | 940億7,981万2千円   | ●公共下水道事業会計 | 212億9,148万1千円 |
| ●病院事業会計 | 265億7,470万4千円   |            |               |

### 【主な重点項目】

#### ●こども政策の充実・強化

- ・小学校における朝の見守り体制の充実
- ・修学旅行費や調理実習・図工材料などの教材・行事費などの保護者負担費の無償化
- ・産後ケアサービスの拡充 など

#### ●ずっと住み続けたいと思える環境づくり

- ・介護人材の掘り起こしや定着支援など介護事業者の事業経費を一部補助
- ・服部天神駅前の整備 など

#### ●デジタルを徹底的に活用

- ・一時保育の予約システムを導入し、手続きを簡略化
- ・クラウド型の避難所受付システムを構築し、避難者情報の管理などを効率化 など

## ■令和6年度補正予算

<令和6年度豊中市一般会計補正予算第1号> 補正予算額 34億7,068万5千円

- ・住民税非課税世帯などへの給付や、減税前の税額が少なく定額減税しきれないと見込まれる人への差額分の給付 など

### 可決した条例(市長提出)

#### 一般職の職員の給与に関する条例の一部を改正する条例

初任給調整手当の支給限度額を改正するとともに、任期付常勤講師及び非常勤講師の給与を改正

#### 手数料条例の一部を改正する条例

戸籍法等の改正に伴い、本籍地以外での戸籍謄本等の交付手数料等を新設

#### 執行機関の附属機関に関する条例の一部を改正する条例

まち・ひと・しごと創生総合戦略についての重要事項の調査審議を豊中市総合計画審議会で行うことに伴い、豊中市まち・ひと・しごと創生総合戦略委員会を廃止

#### 豊中市市有地活用・給食提供事業者選定委員会条例

市長の附属機関として、豊中市市有地活用・給食提供事業者選定委員会を設置

#### 職員定数条例の一部を改正する条例

市長部局、上下水道局及び教育委員会の職員の定数を改正

#### 委員等の報酬及び費用弁償条例の一部を改正する条例

いじめ防止等対策審議会及びいじめ問題再調査委員会の委員の報酬の額を改正

#### 手数料条例等の一部を改正する条例

宅地造成等規制法の改正に伴い、特定盛土等に関する工事の許可等に係る手数料の額を定めるとともに、その他所要の規定を整備

#### 手数料条例の一部を改正する条例

地方公共団体の手数料の標準に関する政令の改正に伴い高圧ガス製造許可申請手数料の額の改正をするとともに、その他所要の規定を改正

#### 生活援護資金貸付基金条例の廃止等に関する条例

生活援護資金貸付基金の額を減額し、同基金を廃止

#### 豊中市立児童発達支援センター条例の一部を改正する条例

児童福祉法の改正に伴い、豊中市立児童発達支援センターの役割の明確化を図るとともに、所要の規定を整備

#### 豊中市児童福祉施設の設備及び運営に関する基準を定める条例の一部を改正する条例

児童福祉施設の設備及び運営に関する基準の改正に伴い、所要の規定を改正

#### 豊中市指定通所支援の事業等の人員、設備及び運営に関する基準等を定める条例の一部を改正する条例

児童福祉法に基づく指定通所支援の事業等の人員、設備及び運営に関する基準の改正に伴い、所要の規定を改正

#### 豊中市特定教育・保育施設及び特定地域型保育事業の運営に関する基準を定める条例の一部を改正する条例

特定教育・保育施設及び特定地域型保育事業並びに特定子ども・子育て支援施設等の運営に関する基準の改正に伴い、所要の規定を改正

◀次のページにつづく▶

## 豊中市指定障害福祉サービスの事業の人員、設備及び運営に関する基準等を定める条例等の一部を改正する条例

障害者の日常生活及び社会生活を総合的に支援するための法律に基づく指定障害福祉サービスの事業等の人員、設備及び運営に関する基準等の改正に伴い、所要の規定を改正

## 豊中市介護保険条例の一部を改正する条例

令和6年度から令和8年度までの各年度における介護保険第1号被保険者の保険料率を定めるとともに、所得の低い第1号被保険者の保険料率について減額措置を講じる

## 豊中市国民健康保険条例の一部を改正する条例

国民健康保険法の改正に伴い退職被保険者に係る規定を削除するとともに、その他所要の規定を改正

## 豊中市建築基準法施行条例の一部を改正する条例

建築基準法等の改正に伴い防火に関する制限の合理化並びに既存不適格建築物の改修時等における接道義務の緩和の認定の申請審査に係る手数料等の名称及び額を定めるとともに、その他所要の規定を改正

## 北部大阪都市計画新千里南町2丁目地区地区計画の区域内における建築物の制限に関する条例及び北部大阪都市計画新千里北町1丁目地区地区計画の区域内における建築物の制限に関する条例の一部を改正する条例

北部大阪都市計画に係る地区計画の変更に伴い、建築物の用途の制限に関し、グループホームの建築を可能とする

## 豊中市水道事業及び公共下水道事業の設置等に関する条例の一部を改正する条例

地方自治法の改正による引用条項の移動に伴い、所要の規定を整備

## 豊中市病院事業の設置等に関する条例の一部を改正する条例

一般病床の病床数の減少その他所要の規定を整備

## 豊中市立学校設置条例の一部を改正する条例

豊中市立庄内南小学校、豊中市立庄内西小学校、豊中市立千成小学校及び豊中市立第七中学校を廃止し、豊中市立庄内よつば学園を設置

## 奨学基金条例の一部を改正する条例

基金の額を改正

## 豊中市火災予防条例の一部を改正する条例

地方公共団体の手数料の標準に関する政令の改正に伴い、貯蔵所の設置の許可申請に関する手数料の額を改正

## 豊中市行政手続における特定の個人を識別するための番号の利用等に関する法律に基づく個人番号の利用に関する条例の一部を改正する条例

行政手続における特定の個人を識別するための番号の利用等に関する法律の改正に伴い、所要の規定を改正

## 豊中市指定居宅サービス等の事業の人員、設備及び運営に関する基準等を定める条例等の一部を改正する条例

指定居宅サービス等の事業の人員、設備及び運営に関する基準等の改正に伴い、所要の規定を改正

## 豊中市市税条例の一部を改正する条例

地方税法の改正に伴い、令和6年能登半島地震による災害に係る個人市民税の雑損控除の特例措置を講じる

### 否決した条例(市長提出)

## 豊中市水道事業給水条例の一部を改正する条例

水道料金及び証明手数料の額を改正するとともに、加入金の廃止その他所要の規定を改正

## 豊中市下水道条例の一部を改正する条例

下水道使用料の額を改正

### 委員会提出議案

豊中市議会会議規則の一部を改正する規則の設定について	原案可決
豊中市議会委員会条例の一部を改正する条例の設定について	原案可決
豊中市議会議員の請負の状況の公表に関する条例の設定について	原案可決
イスラエル、パレスチナの軍事衝突の停戦と永続的な平和構築のために日本政府に対し最大限の努力を求める決議	原案可決

### その他の議決議案

工事請負契約の締結について(4件)	原案可決
特定事業契約の締結について	原案可決
指定金融機関の指定について	原案可決
市道路線の認定及び廃止について	原案可決
包括外部監査契約の締結について	原案可決
豊中市・吹田市・池田市・箕面市・摂津市消防通信指令事務協議会規約の一部変更に関する協議について	原案可決

各議案の詳細はこちらからご覧ください

■市長提出議案

■委員会提出議案



# 議案などの賛否の状況

※賛否が分かれたもののみ掲載しています

議案	議決日・結果	大阪維新の会・無所属								公明党						とよなかを共に創る会			日本共産党			無所属議員			議長									
		市橋拓	大田康治	神原宏一郎	北之坊晋次	久場良孝	沢村美香	竹田匡志	中川隆弘	中野宏基	花井慶太	横尾しずか	石原準司	今村正	大野妙子	酒井哲也	田中利栄	中島紳一	弘瀬源悟	三原和人	吉田正弘	井本博一	坂口雄太	白岩正三		高木公香	中岡裕晶	佐々木美穂	出口文子	山本一徳	和田愛美	井上弘美	木村真	松岡信道
予算	令和5年度豊中市一般会計補正予算第10号	○	○	○	○	○	欠席	○	○	○	○	○				○							○					×		○	○	○	○	—
条例	手数料条例の一部を改正する条例	○	○	○	○	○	欠席	○	○	○	○					○							○				○			○	×	○	×	—
予算	令和5年度豊中市一般会計補正予算第11号	○	○	○	○	○	欠席	○	○	○	○					○								○				×		○	×	○	×	—
予算	令和6年度豊中市一般会計予算	○	○	○	○	○	欠席	○	○	○	○					○								○				×		○	×	○	×	—
予算	令和6年度豊中市国民健康保険事業特別会計予算	○	○	○	○	○	欠席	○	○	○	○					○								○				×		○	×	○	×	—
予算	令和6年度豊中市介護保険計予算	○	○	○	○	○	欠席	○	○	○	○					○								○				×		○	×	○	×	—
条例	豊中市介護保険条例の一部を改正する条例の設定	○	○	○	○	○	欠席	○	○	○	○					○								○				×		○	×	○	×	—
予算	令和6年度豊中市水道事業会計予算	○	○	○	○	○	欠席	○	○	○	○					○								○				×		○	○	○	○	—
予算	令和6年度豊中市公共下水道事業会計予算	○	○	○	○	○	欠席	○	○	○	○					○								○				×		○	○	○	○	—
条例	豊中市市有地活用・給食事業者選定委員会条例	○	○	○	○	○	欠席	○	○	○	○					○								○				×		○	×	○	×	—
条例	生活援護資金貸付基金条例の廃止等に関する条例	○	○	○	○	○	欠席	○	○	○	○					○								○				×		○	×	○	×	—
条例	豊中市水道事業給水条例の一部を改正する条例	×	×	×	×	×	欠席	×	×	×	×	×				○								○				×		○	×	×	×	—
条例	豊中市下水道条例の一部を改正する条例	×	×	×	×	×	欠席	×	×	×	×	×				○								○				×		○	×	○	×	×
条例	豊中市立学校設置条例の一部を改正する条例	○	○	○	○	○	欠席	○	○	○	○					○									○			×		○	×	○	×	—
条例	豊中市行政手続における特定の個人を識別するための番号の利用等に関する法律に基づく個人番号の利用に関する条例の一部を改正する条例	○	○	○	○	○	欠席	○	○	○	○					○									○			×		○	○	○	○	—
条例	豊中市指定居宅サービス等の事業の人員、設備及び運営に関する基準等を定める条例等の一部を改正する条例	○	○	○	○	○	欠席	○	○	○	○					○									○			×		○	○	○	○	—
契約	特定事業契約の締結	○	○	○	○	○	欠席	○	○	○	○					○								○				×		○	×	○	○	—

※賛否は、賛成（○）と反対（×）で表記しています。 ○：賛成（可決・同意・承認・認定・採択） ×：反対（否決・不同意・不承認・不認定・不採択）  
 ※議長は通常、採決に加わらないため「—」としています。なお、賛否が同数になった場合は、議長が賛否を決定します。

# 代表質問などの要旨

市長の施政方針や市長から提出された議案に対して、各会派の代表者と会派に属さない議員が質問しました。その一部を紹介いたします。

## 代表質問の要旨

### 大阪維新の会・無所属

スピード感ある  
市政運営とは

**問** 市長が言う「変化のスピードが速い社会においては、変化しないことはリスクとなる」とは、他市状況にかかわらず、本市のためにできるだけ早く施策展開するということか。

**答** 市長就任以来、創る改革を基本理念に、市民や事業者と対話をしながらスピード

感を持って、本市の未来を共に創り上げていくことを一貫して市政運営の軸に据えてきた。地震等の災害時やコロナ禍においては、市民の生活を守るため、特にスピードを優先して対応してきた。今後も変革の先頭に立ち、施策を進めていく。

人材確保促進補助金  
実績と今後の内容は

**問** 豊中市人材確保促進補助金の内容や令和5年度実績は。また、6年度の対象経費拡大の内容とその目的は。

**答** 同補助金は、多様な人材確保や就労促進などを目的に、日本語研修や副業人材等の確保に要する経費の一部を補助するもので、令和5年度実績は、令和6年2月末時点で21社22件に対して約163万円を交付した。6年度は、副業人材等に支払う業務委託料を対象経費に追加し、補助上限額を10万円から15万円に引き上げる。また、同補助金とものづくり人材育成補助金とを統合し、専門的な技能や技術の習得をさらに支援するため、対象経費を全国のポリテクセンターやポリテクカレッジでの研修費に拡大する。

大阪・関西万博を好機に  
本市の魅力を発信しては

**問** 大阪・関西万博は、開催地である大阪市に隣接する本市にとつて、魅力発信を行う絶好の機会と捉えるべきでは。

**答** 本市が誇る地域資源や文化資源を活用した催事を万博会場で実施し、魅力を広く世界にPRしていきたい。また、万博の来場者が本市に立ち寄ってくれるような関連イベントや、魅力を伝える仕掛けを検討していきたい。

名誉市民・松本孝弘さん  
応援イベントの内容は

**問** 音楽あふれるまち推進事業の一つに、名誉市民・松本孝弘さんの応援イベントがあるが、その内容は。

**答** B、Zの松本孝弘さんか

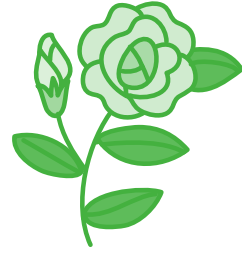
らの本市への幾たびもの高額の寄付を原資に、市内高校軽音楽部などへの楽器の購入や高校生軽音楽フェスティバルの開催を行ってきた。その感謝の意を込め、文化芸術センターでのソロコンサート当日に、隣接するアクア文化ホールで、市内高校軽音楽部による演奏会を開催したい。

ゼロカーボンシティに向け  
取組みと内容は

**問** ゼロカーボンシティに向けた省エネ・創エネやカーボンオフセットの取組みは。

**答** 省エネ・創エネの取組みとして、子ども向け環境学習プログラムの実施のほか、省エネ家電普及促進事業や太陽光発電等への補助などを行うとともに、市有施設のLED化や電気自動車用充電器の設置にも取り組んでいる。カーボンオフセットは、令和4年度から隠岐の島町で開始

し、約40トンの二酸化炭素削減効果をあげている。5年度は能勢町で開始するとともに、山形市と協定を締結した。



病児保育の利用状況は

**問** 市内の3民間施設で行っている病児保育は「利用したいときに利用できない」などの声があるが、現状をどう考えているか。

**答** 病児保育の利用については、施設により実績に差があるのは、人員体制、部屋数等に加え、病児の受入れ方針の違い等が背景にあると考えている。今後は事業者に病児保育を受け入れできなかった理

由の調査を行い、保護者を対象に実施したニーズ調査の結果とあわせて分析し、協議を進めていく。

災害用備蓄物資  
トラブルの回避は

**問** 市が学校等に配置している災害用備蓄物資は、校区のものであると考えている市民がいる。同物資の位置づけを改めて周知するか、各校への分散備蓄をさらに進めて災害時のトラブル回避を図るべきだが、現状はどうか。

**答** 現在、19小学校と7つの施設等で備蓄を行っており、今後も避難拠点となる小学校でのスペースの確保を進めていく必要がある。災害時の備蓄物資の配布の考え方については、校区自主防災組織を中心に出前講座等で伝えており、他の団体や市民にも理解してもらえよう、周知の方法も含め検討する。

豊南歩道橋  
修繕工事を行った理由は

**問** 利用者が少ないにもかかわらず、令和5年度に豊南歩道橋の修繕工事を行った理由は。撤去は検討しなかったのか。

**答** 豊南歩道橋は撤去基準に合致していたので、当初は撤去する予定だったが、豊南小学校と協議したところ、平成28年度から改めて通学路として利用することになったので、修繕に切り替えた。

水道料金・下水道使用料  
口座振替利用者への割引は

**問** 水道料金・下水道使用料の改定の際、口座振替利用者へ割引制度を導入しては。

**答** 口座振替は手数料の面でメリットはあるが、近年、取り扱いを中止する金融機関や、手数料が他の支払方法の

手数料等を超えている金融機関もある。このことから、割引制度の導入は、支払方法の多様化の動向も見極めつつ慎重に判断すべきと考えている。

消防団の若手機関員  
育成の制度は

**問** 消防ポンプ自動車の運転には準中型自動車免許が必要なため、平成29年3月12日以降に普通自動車免許を取得した消防団員は運転できない。消防団の機関員育成制度について対象者の要件は。

**答** 令和5年度から要綱に基づき、消防ポンプ自動車の運転に必要な準中型自動車免許の取得促進を図っている。対象者の要件は、消防ポンプ自動車の機関員となる団員であること、団の勤続年数および普通自動車免許取得後3年以上の団員であることなどである。

沖縄市への修学旅行  
予算加算の意図は

**問** 令和6年度予算では、修学旅行が無償化となるが、沖縄市に行く場合には、さらに公費負担額の加算があるとされている。市長の意図は。

**答** 同市への修学旅行は、兄弟都市の友好の絆を礎に、仲間と一緒に歴史や平和を深く学び、現地の文化に触れることを通じ、子どもたちの可能性を切り拓く絶好の機会になると考えている。学びの水準に影響する保護者負担費の



友好のシンボルとして沖縄市から贈られたシーサーの像。市役所内。

無償化を提案しており、豊中  
ならではの修学旅行によりそ  
の水準を高めながら、子ども  
たちが主役となる機会を創出  
し、両市の発展を教育委員会  
と一緒に支えていきたい。

### 人権教育推進委員協議会 委員選出への見解は

**問** 豊中市人権教育推進委  
員協議会の常任委員は、中  
校区単位で選出されるが、校  
区を構成する各小学校が持  
回りで委員を担っているケー  
スがあり、離脱しにくいとの  
声がある。選出の仕組みにつ  
いて、教育委員会の見解は。

**答** 同協議会の常任委員等  
の選出は、地区ごとに方法を  
決めており、指摘の方法で担  
い手を確保しているところも  
ある。選出の仕組みを構築す  
る際には、PTAにも了解を  
得ていると考えるが、こうし  
た声について、同協議会と情  
報共有する。

### とよなかを共に創る会

#### 「子育てしやすさNO.1」 投資のリターンは

**問** 本市は「子育てしやす  
さNO.1」を目指し、5年  
間で約100億円を投じる関  
連施策を打ち出してきたが、  
これにより、どのようなリタ  
ーンをもたらしたいと担当の  
副市長は考えているか。

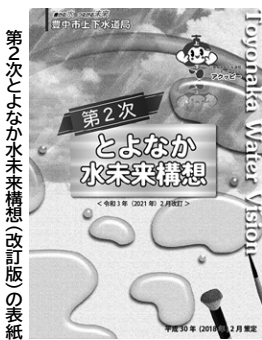
**答** 子ども・教育に関する  
あらゆるものについてNO.  
1を意識し、国においても「子  
育ての先進自治体」といえば豊  
中市」と常に名前が挙がる存  
在にならなければならないと  
考えている。その結果、安心  
して子育てできる環境が整備  
され、子育て世帯に選ばれ住  
み続けてもらうことによる人  
口減少幅の抑制、また、地域  
の子ども・若者がいることに  
よるコミュニケーションの維持や担  
い手の確保などを期待し、持  
続可能なまちとしての好循環

を生み出していきたい。

#### 水道料金下水道使用料の値上げ この時期に提案した理由は

**問** これまで水道料金・下  
水道使用料の段階的な値上げ  
を求めてきたが、物価高の負  
担感が根強くあるこの時期に  
値上げを提案した理由は。

**答** 経営シミュレーション  
において、水道事業では令和  
8年度以降に純損失が続く、  
13年度に資金不足に陥ること  
と、また、公共下水道事業で  
は7年度以降に純損失が続  
き、15年度に資金不足に陥る  
ことが明らかになった。その  
ため、水道料金・下水道使用  
料の値上げ改定が必要と判断  
し、豊中市上下水道事業運営



第2次とよなか水未来構想(改訂版)の表紙

審議会での答申内容を踏ま  
え、今回の提案に至った。

#### 密集市街地対策 庄内東駅前線の整備は

**問** 密集市街地対策とし  
て、都市計画道路である庄内  
東駅前線の整備を進めること  
で、災害に強いまちづくり  
につながるのでは。

**答** 庄内東駅前線の整備は  
災害に強いまちづくりに資す  
ると考えている。整備に向け  
ては、密集市街地に位置する  
ことから、道路単体ではなく  
面的な整備との連携が必要で  
あり、庄内駅周辺のまちづく  
りの動向を注視しながら検討  
を進めていく。

#### 新生児マススクリーニング 今後の取組みは

**問** 先天性代謝異常等の早  
期発見・早期治療を目的とし

た新生児マススクリーニング  
検査の対象疾患拡大等に向け  
た国や府の動き、また、それ  
に対する本市の取組みは。

**答** 令和5年度より、国が  
都道府県を対象に同検査の実  
証事業を始めており、6年3  
月より府においても2疾患を  
追加した検査が開始された。  
今後、事業結果を踏まえ、対  
象疾患や検査方法等について  
法整備が行われる予定であ  
る。

検査結果が陽性の場合、府  
が出生医療機関と連携し精密  
検査の受診調整を行い、本市  
としては、新生児訪問や4か  
月児健康診査・面談等の際に  
結果を確認し、必要に応じ医  
療機関と連携して、保護者の  
不安や悩みに寄り添った相談  
支援を行っていく。

#### 大阪国際空港就航都市 交流を深める取組みを

**問** 大阪国際空港就航都市



との交流を深めるため、空き店舗等を利用した合同アンテナショップを設置しては。また、就航都市の持つ隠れた魅力に接することができるミニテリトリーを実施しては。

**答** これまで、就航都市の物産販売はイベント等での機会の提供を、また、本市による旅行ツアーは就航都市と連携した企画や案内を行ってきた。アンテナショップの設置や新たな旅行ツアーの企画などの今後の展開については、就航都市とその可能性等を研究するため、就航都市事務担当者会議でのディスカッションや就航都市へのアンケートなどを実施していく。

日本共産党

万博を取りやめ  
能登半島地震の復興を

**問** 大阪・関西万博を中止し、能登半島地震の復旧・復興

興へと切り替えることが必要と考えるが、市長の見解は。

**答** 能登半島地震の復旧・復興と万博の開催は、どちらも日本国中が総力を挙げ困難を克服し、貫徹すべきものであると考えている。

国民健康保険  
代わりの減免制度は

**問** 国民健康保険において、市の独自減免を受けていた母子・父子・障害者世帯は何件か。また、この独自の制度に代わる減免制度は、府内の保険料統一化後も設けられるのか。

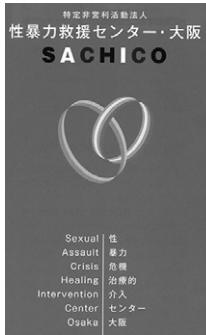
**答** 令和5年度に国民健康保険料が減免された母子・父子・障害者世帯は、6年1月末時点で32263件である。6年4月から適用される府内統一基準では、代わりの減免制度は設けられていない。

性暴力被害者の  
精神的・社会的支援は

**問** 性暴力救援センター・大阪SACHICO(サチコ)

と連携する協力医療機関では、医療行為が中心である。精神的・社会的な支援もワンストップで行えるような身近な機関を、市立豊中病院に設置しては。

**答** 同センターと協力医療機関とのネットワークを活用した支援の継続に加え、令和6年度に開設予定の本市の女性総合相談支援窓口では、性暴力被害者も支援対象にしている。さまざまな機関と連携しながら、相談支援を強化・充実していく。



性暴力救援センター・大阪SACHICOのリーフレット

水道料金下水道使用料の値上げ  
福祉的な負担軽減策は



**問** 水道料金・下水道使用料の値上げが提案されたが、物価高騰対策の国の交付金や、本市基金の活用などによる福祉的な負担軽減策の検討は。

**答** 公営企業である上下水道事業の経営は、適正な料金・使用料に基づく独立採算制を原則としていることから、一時的な基本料金の免除など負担軽減策のために、物価高騰対策の国の交付金などを活用するものではないと考えている。支払いの困難な市民には、支払期限の延長や分割納付の相談を受けるほか、資力の回復が困難であると確認できた場合には、支払免除など、きめ細やかな対応を行う。

公明党

「子育てしやすいNO.1」の  
具体的な施策や効果は

**問** 「子育てしやすいNO.1」の具体的な施策の波及効果や相乗効果が、本市の発展・成長にどのようにつながるのか。中長期的な戦略もあわせて市長の見解は。

**答** 「子育てしやすいNO.1」に向けては、社会全体で保護者の子育てを支えていく「子育ての社会化」を推進していかなければならない。そのための施策として、現金給付よりも、子育て支援サービスの実・量・種類を拡充し、子育て環境を変えていくことに力点を置いている。子どもの居場所の運営や放課後の学習支援など、行政のみならず、さまざまな主体が関わり、多種多様な関係性が自ずと生まれる。また、本市の特徴である子育て世代の転入超

過を持続させることに加え、子育て関連事業所の増加、それに伴う雇用の増、ひいては市税の増につながる。このような施策の相乗効果と好循環の創出により、「子育てしやすいSANO.1」を通して本市の発展・成長へとつなげていく。

### ヤングケアラー 支援と今後の取組みは

**問** ヤングケアラーの子どもたちに寄り添う支援と今後の取組みは。

**答** 子どもたちがいざという時にSOSを出せるよう寄り添い、つながり続ける伴走型支援を心がけている。今後は、伴走者となる大人を増やすため、支援関係者など、より多くの市民にヤングケアラーや伴走型支援を知ってもらえるよう、講演会の実施や啓発リーフレットの作成などの周知啓発に注力していく。

### 医療的ケア児 学校での対応マニュアルは

**問** 医療的ケアのある児童の食事について、学校での対応マニュアルはあるか。

**答** 食事に特化したものではないが、学校における医療的ケア児の支援マニュアルを令和6年1月に発行し、各学校への周知を図っている。さらに、より詳細な内容のQ&Aの作成も進めている。

### 若年層の薬物乱用 防止への取組みは

**問** 若年層の薬物乱用について、背景や課題、今後の取組みは。

**答** 背景には、薬物の入手の容易さのほか、家庭や学校等での生きづらさや社会的孤立など、さまざま要因がある。また、課題としては、薬物乱用に関する知識普及にどこ

まらず、心の悩みなどの背景を踏まえた効果的な予防教育や支援が必要である。

今後は、令和6年度からの第2期豊中市メンタルヘルス計画においても、施策の柱として、子ども・若者のメンタルヘルス対策と依存症対策を挙げており、関係機関と連携して総合的に取り組んでいく。

### 沖縄市との兄弟都市提携 50周年の取組みは

**問** 沖縄市との兄弟都市提携50周年について、人権平和を含めた取組みは。

**答** 記念式典の実施や記念冊子の作成のほか、両市の子ども・若者によるさまざまな形での交流事業を実施していきたい。人権平和の取組みとして、未来の平和を互いに希求するシンポジウムや、沖縄市戦後文化資料展示館「ヒストリート」による本市への出

張展示と講演のほか、両市の高校生が平和をテーマに交流する事業を考えている。

### 非核平和都市宣言40年 具体的な施策は

**問** 本市が昭和58年に非核平和都市を宣言してから40年が経過したが、今後の施策についての考えは。

**答** 令和6年度は、沖縄市との兄弟都市提携50周年に当たり、両市の高校生を中心に、平和をテーマにオンラインや現地での交流により親交を深めていく。また、市民からの寄贈品を平和教材として小・中学校に貸し出すなどの平和事業を実施していく。

### 東西軸活性化 今後の取組みは

**問** 東西軸活性化のため、今後の取組みとあり方は。

**答** 東西軸エリアに点在する公共の文化施設やスポーツ施設等でのイベントに加え、施設と施設をつなぐエリア全体でのイベントを開催するとともに、大学や地域団体等さまざまな主体との連携を図っていきたい。こうした取組みを通じて、地域団体や事業者、住民等と継続的な協力関係を築きながら、さまざまな地域資源を活かし、つなぎ、かけあわせることで、暮らしの魅力が高まるエリアを目指していく。



令和5年度に阪急富田駅前夢の樹ひろばで行われた「マチなかコンチェルト」の様子

女性活躍・働き方改革の推進は

**問** 女性活躍・働き方改革をどのように進め、どのような対策を行っていくのか。

**答** 令和5年度から、働きやすい職場づくりに積極的に取り組む市内事業者を認証する制度をスタートさせた。今後、この制度の運用やアドバイザー派遣の実施により、女性活躍が進むよう働きかけていくとともに、先進的に取り組む好事例を広げていくため、事業所間のネットワークづくりを検討していく。

災害避難所の環境整備  
井戸の設置の検討は

**問** 災害時における生活用水確保のため、学校敷地内への手動式井戸の設置が望ましいと考えるが見解は。

**答** 井戸の設置は断水時の

生活用水確保の有効な方策の一つと考えるが、多額の費用を要するため、当面は災害時協力井戸等を活用し、生活用水の確保に努めていく。



個人の質問の要旨

会派に属さない議員

トイレトレーラー  
本市の認識は

**問** 移動設置型のトイレトレーラーを活用した「災害派遣トイレネットワークプロジェクト」について、本市の認識と導入に対する考えは。

**答** 同プロジェクトは、トイレトレーラーを導入した自治体が災害時に協力して被災地支援を行う取組みで、現在全国19の自治体に参加していると聞いている。本市でも平時利用のあり方を含め、導入の

可能性を関係部局と検討していく。

中学校給食の残菜量の把握と処理は

**問** 中学校給食の残菜について、量を把握しているか。また、どのように処理しているか。

**答** 残菜量については、中学校給食を提供している3社の委託事業者が、学校配膳室で計量し把握している。残菜は各事業者が持ち帰り、1社は家畜の餌として処理し、2社はごみとして廃棄している。今後、2社にはリサイクルを呼びかけるとともに、引き続き残菜量を減らす取組みを進めていく。

出生前検査  
追跡調査の結果は

**問** NIPT（非侵襲性出

生前遺伝学的検査）を受検した後、確定診断で陽性と診断された妊婦のその後は。日本医学会の出生前検査認証制度等運営委員会がまとめた「NIPTを受けた10万人の妊婦さんの追跡調査」ではどのようなになっているか。

**答** 確定診断で陽性と診断された妊婦のその後については、「妊娠継続」が68人、「妊娠継続中に子宮内胎児死亡」が295人、「妊娠中断」が1261人である。病気が確定した人のうち妊娠を中断した人の割合は、ダウン症で86・9%、18トリソミーで60・6%、13トリソミーで65%、全体では77・6%と開示されている。

訪問介護事業所へ  
本市としての支援は

**問** 国の介護報酬改定による介護職員の処遇改善加算を、訪問介護事業所が受けら

れるようにするための支援策は。また、本市の新たな介護人材確保事業において、訪問介護事業所に対する独自施策は。

**答** 事業所からの問合せ等に丁寧に対応することで新たな加算取得を促進するとともに、加算の未取得事業者への情報提供や手続に係る相談支援等に取り組んでいく。また、新たな介護人材確保事業においては、訪問介護事業所についても、人材の確保と育成、離職防止等に取り組んでいく。

掲載している質問をはじめ、各会派の代表質問などはこちらからご覧いただけます。  
(3月定例会録画配信)

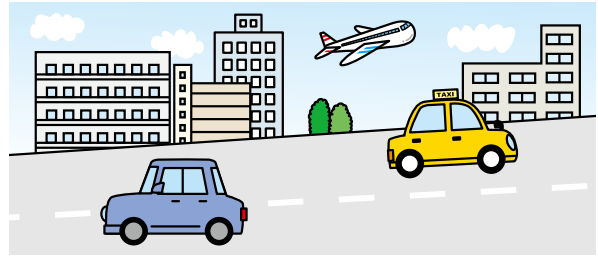


# 特別委員会の主な活動内容

豊中市議会では、特定の問題を調査・審査するため特別委員会を設置しています。令和5年度に設置した空港問題調査特別委員会と交通インフラ調査特別委員会の主な活動内容は次のとおりです。

## ■空港問題調査特別委員会

令和5年11月に、国土交通省、新関西国際空港株式会社、関西エアポート株式会社に要望書「大阪国際空港に係る環境対策等について」を提出しました。また、6年1月には視察を行い、日本航空株式会社における遅延便の発生予防に向けた取り組みや、成田国際空港における遅延便に係るペナルティ制度等について調査しました。



## ■交通インフラ調査特別委員会

令和5年11月と6年2月の委員会では、市の関係部局から公共交通改善計画、都市計画道路の今後、南部地域の交通インフラなどについて説明を受けました。また、6年1月には阪急電鉄株式会社と阪急バス株式会社から講師を招き、新大阪連絡線・なにわ筋連絡線の構想、北大阪急行電鉄延伸に伴うバス路線の再編などの内容について講演会を開催しました。

## 市議会からのお知らせ

### ●インターネット中継をご利用ください

市議会のホームページでは、本会議、常任委員会及び議会運営委員会の模様をパソコン及びスマートフォン向けに生中継で配信しています。また、録画配信は約1週間後からご覧いただけます。



### ●詳しくは会議録をご覧ください

市議会では、本会議と委員会の会議録を作成しています（約3か月かかります）。市政情報コーナー（第二庁舎4階）、図書館などで閲覧できます。また、市議会のホームページの「会議録検索」でも公開しています。



### 令和6年能登半島地震に義援金

豊中市議会は、令和6年能登半島地震の被災地に対して全国市議会議長会を通じ、34万円の義援金を送りました。

### ●6月定例会(予定)

本会議での個人質問については、希望者に手話通訳と要約筆記（ノートテイク）を行います（要申込み）。ご不明な点は、市議会事務局（TEL06-6858-2633）にお問い合わせください。

5月23日(木)	午後1時	本会議(初日)
5月28日(火)	午後1時	本会議(第2日目・役員最終日)
5月31日(金)	午後1時	本会議(第3日目)  かりゆし議会
6月4日(火)	午前10時	建設環境常任委員会
6月6日(木)	午前10時	市民福祉常任委員会
6月7日(金)	午前10時	文教常任委員会
6月10日(月)	午前10時	総務常任委員会
6月17日(月)	午前10時	本会議(個人質問)
6月18日(火)	午前10時	本会議(個人質問)
6月19日(水)	午前11時	本会議(個人質問・最終日)

5月31日は兄弟都市提携50周年を迎える沖縄市との交流の一環として、かりゆしウェアを着用

※日程は変更になる場合があります。

## とよなか 市議会のうごき

第281号 令和6年(2024年)5月1日

発行・編集 豊中市議会報編集委員会

〒561-8501豊中市中桜塚3-1-1 TEL 06-6858-2633 FAX 06-6846-5525

### 市議会のホームページアドレス

<https://www.city.toyonaka.osaka.jp/shigikai/>

豊中市議会

検索



### パソコン、スマホ、タブレットでも読める

#### カタログポケット

- 文字サイズを調整できる
- 音声読み上げができる
- 多言語で読める【日本語、英語、中国語(簡体・繁体)、韓国・朝鮮語、ポルトガル語、タイ語】

Webのほか、デジタルブックアプリ Catalog Pocket をダウンロードして見ることもできます。デジタルブック版はこちらから▶

