

資料 1

病 院 業 務 状 況

(病院運営審議会資料)

令和元年7月
(2019年)
市立豊中病院

目 次

| | ページ |
|----------------------------------|-----|
| 1. 病 院 沿 革 | 1 |
| 2. 業 務 概 要 | 5 |
| 3. 市 立 豊 中 病 院 組 織 図 | 6 |
| 4. 年 度 別 収 益 的 収 支 決 算 比 較 表 | 7 |
| 5. 年 度 別 資 本 的 収 支 決 算 比 較 表 | 8 |
| 6. 年 度 別 入 院 ・ 外 来 患 者 数 等 比 較 表 | 8 |
| 7. 年 度 別 決 算 状 況 等 比 較 グ ラ フ | 9 |
| 8. 特 定 病 床 の 利 用 状 況 | 13 |
| 9. 平 成 30 年 度 業 務 関 係 諸 統 計 | 14 |

1. 病院沿革

- ・開設者 豊中市長
- ・名称 市立豊中病院
- ・所在地 豊中市柴原町4丁目14番1号
- ・開設年月日 平成9年11月3日

(沿革)

- 昭和19年 4月 私立病院を買収し豊中市民病院として、内科、外科、小児科の3科をもって発足
- 昭和29年 7月 豊中市岡上の町2丁目1番1号に新病院竣工、市立豊中病院と改称
(内科、外科、小児科、皮膚泌尿器科、耳鼻咽喉科、整形外科、産婦人科、眼科、理学診療科、歯科)
- 昭和32年 7月 総合病院の認可を受ける
- 昭和32年 9月 併設伝染病棟新築竣工35床、一般病床30床増加
(一般142、結核45、伝染35、計222床)
- 昭和33年11月 基準給食の実施の承認
- 昭和35年 5月 東病棟新築工事完了
(一般246、結核58、伝染35、計339床)
- 昭和37年 5月 基準寝具設備の実施の承認
- 昭和39年 4月 地方公営企業法の適用を受ける(一部財務適用)
- 昭和39年10月 救急病院告示の承認
- 昭和41年10月 基準看護の実施の承認
- 昭和41年11月 南館病棟、診療棟、管理棟等の増改築工事が竣工
(一般446、結核58、伝染35、計539床)
(診療科) 第1内科、第2内科、小児科、外科、整形外科、皮膚科、泌尿器科、産婦人科、眼科、耳鼻いんこう科、放射線科、歯科、麻酔科
(診療補助科) 中央検査科、健康管理科、母子保健科、中央手術科
- 昭和45年 7月 脳神経外科新設(診療科)

昭和45年10月 結核病棟24床に縮小
(一般480、結核24、伝染35、計539床)

昭和46年 1月 市立豊中病院看護婦託児所開所(収容人員20人)

昭和47年 4月 心臓外科を新設(診療補助科)

昭和47年12月 基準看護の類別変更(1類→特類)

昭和49年10月 " (特類→特2類)

昭和50年10月 結核病棟廃止
(一般504、伝染35、計539床)

昭和51年 1月 看護婦寄宿舎新築竣工

昭和51年 4月 診療報酬点数表乙表に切換

昭和53年10月 医務局を2局制に改組

昭和55年 3月 CTスキャナー診療棟新築竣工

昭和63年 4月 新病院基本構想案作成
市長に提出

昭和63年12月 市議会において新病院建設予定地を「二尾池」に決定

平成 元年 2月 新病院基本構想案答申

平成 元年 7月 臨床研修医制度発足

平成 元年12月 市議会において新病院建設基本構想案を承認

平成 2年 4月 事務局内に新病院建設準備室を設置

平成 2年 4月 基準看護一部特3類の承認

平成 3年 3月 新病院基本設計完成

平成 3年11月 医事コンピュータ導入

平成 4年12月 大阪府より新病院開設及び増床許可(特定病床95床:悪性新生物45床、リハビリテーション50床)の承認

平成 5年 3月 新病院実施設計完成

平成 5年 4月 診療報酬点数表甲表に切換

平成 6年 1月 新病院建設工事契約・着工

平成 6年10月 新看護にかかる届出受理される

- 平成 9年10月 豊中市柴原町4丁目14番1号に新病院竣工
- 平成 9年11月 現病院開院
 (一般599、伝染20、計619床)
 (診療科) 内科、神経内科、精神科、小児科、外科、整形外科、脳神経外科、心臓血管外科、皮膚科、泌尿器科、産婦人科、眼科、耳鼻いんこう科、リハビリテーション科、放射線科、歯科、歯科口腔外科、麻酔科、
 (病理診断科、救急診療科)
- 平成11年 4月 「感染症の予防及び感染症の患者に対する医療に関する法律」の施行により感染症指定医療機関の指定を受け、病床数を変更(一般病床599床、感染症病床14床、計613床とし、伝染病床20床は廃止)
- 平成11年12月 財団法人日本医療機能評価機構より認定を受ける
- 平成12年 3月 厚生省・臨床研修病院(医科)の指定を受ける
- 平成12年 4月 厚生省・臨床研修病院(歯科)の指定を受ける
- 平成13年 3月 看護婦寄宿舍廃止
- 平成14年 9月 循環器科新設
- 平成14年12月 厚生労働省より「地域がん診療拠点病院」の指定を受ける
 旧看護婦寄宿舍売却
- 平成15年 1月 院外処方実施
- 平成15年12月 病院運営健全化計画を策定
- 平成16年 7月 会計窓口の電光表示案内開始
- 平成17年 1月 財団法人日本医療機能評価機構より再認定を受ける
- 平成17年 6月 登録医制度開始
- 平成17年 7月 開放型病床(5床)の運用開始
- 平成18年 6月 病院運営健全化中期実施計画を策定
 がん相談支援センターを開設
- 平成19年 7月 HCU(ハイケアユニット)の運用開始
- 平成19年 8月 一般病棟入院基本料 7対1入院基本料の適用開始
- 平成19年11月 地域周産期母子医療センターの認可を受ける
- 平成20年 2月 厚生労働省より「地域がん診療連携拠点病院」の更新指定を受ける

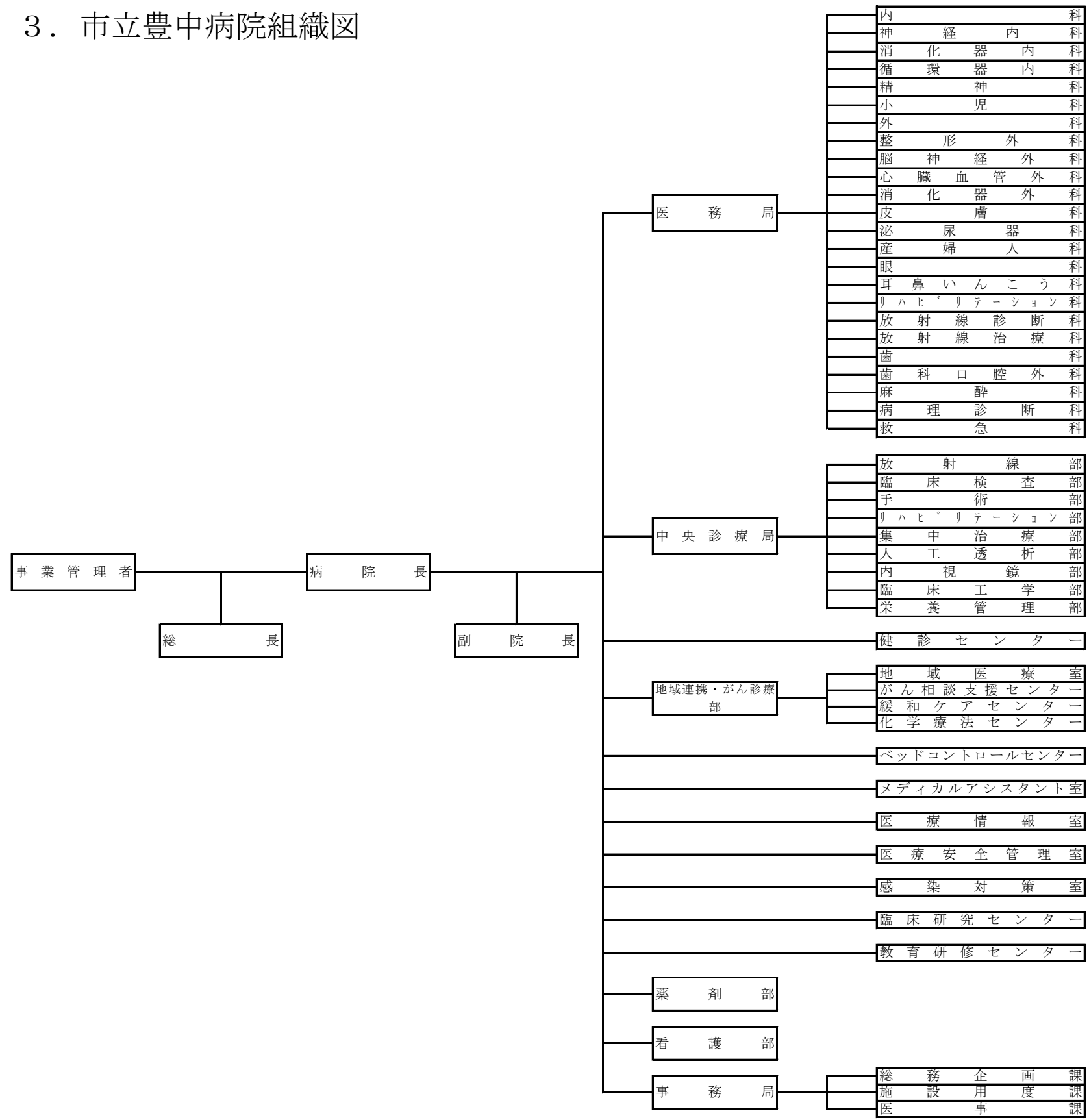
- 平成20年 4月 病理診断科、救急科を標榜（院内標榜から移行）
- 平成20年 7月 DPC（包括診療報酬請求制度）の対象病院となる
- 平成21年 1月 市立豊中病院総合情報通信システム（TOPICS）を導入
- 平成21年 4月 病院運営健全化後期実施計画を策定
- 平成21年10月 院内助産院を開設
緩和ケアセンターを開設
- 平成22年 2月 財団法人日本医療機能評価機構より再認定を受ける
- 平成22年 3月 厚生労働省より「地域がん診療連携拠点病院」の更新指定を受ける
- 平成22年11月 大阪府より地域医療支援病院の承認を受ける
- 平成22年12月 消化器内科、消化器外科標榜
- 平成23年 4月 地方公営企業法の全部適用へ移行
- 平成24年 8月 市立豊中病院運営計画を策定
- 平成25年 3月 市立豊中病院運営計画実施計画を策定
- 平成25年 4月 放射線科を放射線診断科、放射線治療科とし、標榜
感染対策室を設置
- 平成27年 2月 公益財団法人日本医療機能評価機構より再認定を受ける
- 平成27年 3月 厚生労働省より「地域がん診療連携拠点病院」の更新指定を受ける
- 平成27年 4月 化学療法センターを開設
メディカルアシスタント室を設置
- 平成28年 4月 ベッドコントロールセンターを設置
- 平成30年 1月 市立豊中病院運営計画（平成30年度～平成34年度）を策定
- 平成30年 2月 市立豊中病院運営計画実施計画（平成30年度～平成34年度）を策定
- 平成30年 3月 特定非営利活動法人 卒後臨床研修評価機構の認定を受ける。
- 平成31年 3月 厚生労働省より「地域がん診療連携拠点病院」の更新指定を受ける
- 平成31年 4月 臨床研究センターを設置
教育研修センターを設置
- 令和 元年 6月 SCU（脳卒中集中治療室）の運用開始

2. 業務概要

- ・診療科目 内科、神経内科、消化器内科、循環器内科、精神科、小児科、外科、整形外科、脳神経外科、心臓血管外科、消化器外科、皮膚科、泌尿器科、産婦人科、眼科、耳鼻いんこう科、リハビリテーション科、放射線診断科、放射線治療科、病理診断科、救急科、歯科、歯科口腔外科、麻酔科
- ・サービス状況 急性期一般入院料1、入院時食事療養（I）
- ・指定状況 救急告示病院、臨床研修指定病院（医科）、臨床研修指定病院（歯科）、地域がん診療連携拠点病院、地域医療支援病院、保険医療機関、国民健康保険療養取扱機関、労災指定医療機関、結核予防法指定医療機関、生活保護法指定医療機関、原子爆弾被爆者一般疾病指定医療機関、母子保健法指定療育医療機関、特定疾患治療研究事業契約医療機関、小児慢性特定疾患治療研究事業契約医療機関、児童福祉法助産施設、母体保護法指定病院、感染症指定医療機関（第二種）、身体障害者福祉法更生医療指定医療機関、児童福祉法育成医療指定医療機関、地方公務員災害補償法指定医療機関、障害者自立支援法指定医療機関、地域周産期母子医療センター、(公財)日本医療機能評価機構認定病院
- ・病床数 許可病床 613床（一般病床599床・感染症病床14床）
- ・建物 敷地面積 28,364㎡
延床面積 67,544㎡（駐車場・保育所・附属棟を含む）
階数 地上8階、塔屋2階、地下3階
構造 鉄骨・鉄筋コンクリート造
- ・施設 外来 診察室55室
病棟 15病棟（一般病棟14棟・感染症病棟1棟）
その他 特定病床95床（悪性新生物45床・リハビリテーション50床）
手術室9室、ICU5床、CCU3床、HCU4床、NICU6床、GCU10床、SCU9床、分娩室2室、無菌病室8床、臨床検査部、放射線部、リハビリテーション部、人工透析部、内視鏡部、健診センター、緩和ケアセンター、化学療法センター、がん相談支援センター

3. 市立豊中病院組織図

令和元年(2019年)7月1日現在



4. 年度別収益的収支決算比較表(税込)

(単位：千円)

| 科目 | 21 | 22 | 23 | 24 | 25 | 26 | 27 | 28 | 29 | 30(見込み) |
|-------------------------|------------|------------|------------|------------|------------|------------|------------|------------|------------|------------|
| 病院事業収益① | 15,400,389 | 16,875,610 | 17,687,673 | 17,912,859 | 17,732,517 | 18,145,372 | 18,509,337 | 18,412,966 | 18,835,158 | 19,011,154 |
| 医業収益 | 14,418,087 | 15,588,512 | 16,241,455 | 16,550,173 | 16,328,488 | 16,438,351 | 16,834,168 | 16,703,620 | 17,046,006 | 17,310,558 |
| 入院収益 | 10,042,224 | 10,944,737 | 11,341,229 | 11,379,368 | 11,247,329 | 11,510,578 | 11,400,754 | 11,001,509 | 11,383,258 | 11,512,220 |
| 外来収益 | 3,515,532 | 3,757,861 | 3,998,065 | 4,251,149 | 4,144,865 | 4,070,880 | 4,614,208 | 4,930,884 | 4,828,442 | 4,976,889 |
| 他会計負担金 | 421,726 | 445,928 | 454,617 | 467,516 | 527,430 | 424,486 | 426,804 | 388,384 | 429,263 | 426,885 |
| その他 | 438,605 | 439,986 | 447,544 | 452,140 | 408,864 | 432,407 | 392,402 | 382,843 | 405,043 | 394,564 |
| 医業外収益 | 982,302 | 1,194,312 | 1,446,218 | 1,362,686 | 1,278,967 | 1,707,021 | 1,665,169 | 1,709,346 | 1,789,152 | 1,700,596 |
| 他会計負担金 | 555,825 | 697,201 | 827,868 | 767,255 | 696,095 | 802,032 | 627,614 | 610,495 | 694,222 | 546,397 |
| 他会計補助金 | 171,770 | 257,043 | 336,222 | 334,036 | 309,537 | 296,775 | 343,219 | 379,896 | 374,417 | 403,034 |
| 長期前受金戻入 | 0 | 0 | 0 | 0 | 0 | 327,668 | 436,769 | 456,615 | 478,121 | 489,850 |
| その他 | 254,707 | 240,068 | 282,128 | 261,395 | 273,335 | 280,546 | 257,567 | 262,340 | 242,392 | 261,315 |
| 特別利益 | 0 | 92,786 | 0 | 0 | 125,062 | 0 | 10,000 | 0 | 0 | 0 |
| 病院事業費用② | 17,184,135 | 17,353,564 | 17,945,034 | 17,738,239 | 17,600,034 | 18,114,648 | 18,228,893 | 18,745,520 | 18,994,574 | 19,487,713 |
| 医業費用 | 16,505,167 | 16,694,533 | 17,313,547 | 17,142,909 | 17,038,097 | 17,237,270 | 17,835,442 | 18,381,236 | 18,643,932 | 19,200,533 |
| 給与費 | 8,004,113 | 7,927,602 | 8,335,029 | 8,115,764 | 8,028,434 | 8,841,679 | 8,886,705 | 9,159,658 | 9,295,264 | 9,596,522 |
| 材料費 | 3,905,347 | 4,009,613 | 4,104,437 | 4,175,919 | 4,201,010 | 4,317,832 | 4,745,106 | 4,836,666 | 4,897,304 | 5,085,533 |
| 経費 | 3,186,821 | 3,346,655 | 3,449,609 | 3,385,770 | 3,329,891 | 3,097,200 | 2,809,875 | 2,951,312 | 2,992,069 | 3,051,676 |
| 減価償却費 | 1,340,065 | 1,346,870 | 1,341,036 | 1,401,072 | 1,404,773 | 894,208 | 1,305,216 | 1,347,315 | 1,387,796 | 1,319,969 |
| その他 | 68,821 | 63,793 | 83,436 | 64,384 | 73,989 | 86,351 | 88,540 | 86,285 | 71,499 | 146,833 |
| 医業外費用 | 678,968 | 659,031 | 631,487 | 595,330 | 561,937 | 427,933 | 393,451 | 364,284 | 350,642 | 287,180 |
| 支払利息及び 企業債取扱諸費 | 440,476 | 420,503 | 400,035 | 380,763 | 358,275 | 339,595 | 318,564 | 292,817 | 266,401 | 239,587 |
| その他 | 238,492 | 238,528 | 231,452 | 214,567 | 203,662 | 88,338 | 74,887 | 71,467 | 84,241 | 47,593 |
| 特別損失 | 0 | 0 | 0 | 0 | 0 | 449,445 | 0 | 0 | 0 | 0 |
| 資本勘定消費税等③ | 3,774 | 2,585 | 24,653 | 10,533 | 52,587 | 185,014 | 48,845 | 100,681 | 66,329 | 125,280 |
| 純利益〔△純損失〕 ①－②－③(税抜き) | △1,787,520 | △480,539 | △282,014 | 164,087 | 79,896 | △178,862 | 231,599 | △433,235 | △225,745 | △601,839 |
| 利益剰余金 | △1,787,520 | △2,268,059 | △2,550,073 | △2,385,986 | 79,896 | 32,136 | 263,735 | △169,500 | △395,245 | △997,084 |
| 資金剰余額 | 2,120,043 | 2,943,385 | 3,812,495 | 5,244,622 | 6,419,338 | 6,018,720 | 6,265,087 | 6,244,991 | 6,337,821 | 6,162,227 |
| 医業収支比率(税抜き) % | 89.0% | 95.2% | 95.6% | 98.4% | 97.7% | 98.2% | 97.3% | 93.6% | 94.1% | 92.9% |

※平成26年度は、新会計基準の適用開始により、リース資産計上時の消費税等分(24,572千円)がある

5. 年度別資本的収支決算比較表(税込)

(単位：千円)

| 科目 \ 年度 | 21 | 22 | 23 | 24 | 25 | 26 | 27 | 28 | 29 | 30(見込み) |
|----------|-----------|-----------|-----------|-----------|-----------|-------------|-------------|-----------|-----------|-----------|
| 資本的収入 | 437,145 | 481,619 | 822,169 | 690,019 | 1,408,323 | 2,240,601 | 1,074,789 | 1,834,152 | 1,503,431 | 2,301,310 |
| 企業債 | 0 | 0 | 359,625 | 133,400 | 821,500 | 1,574,800 | 292,600 | 1,008,900 | 604,500 | 1,395,800 |
| 他会計負担金 | 437,145 | 481,619 | 462,544 | 556,619 | 566,823 | 665,801 | 780,029 | 811,029 | 887,606 | 905,510 |
| 固定資産売却代金 | 0 | 0 | 0 | 0 | 0 | 0 | 0 | 0 | 39 | 0 |
| 府補助金 | 0 | 0 | 0 | 0 | 20,000 | 0 | 2,160 | 14,223 | 11,286 | 0 |
| 資本的支出 | 734,953 | 729,969 | 1,254,376 | 1,019,551 | 1,951,594 | 3,706,485 | 2,099,672 | 2,780,862 | 2,384,398 | 3,199,421 |
| 建設改良費 | 79,235 | 54,277 | 517,727 | 221,195 | 1,104,521 | 2,676,451 | 827,019 | 1,478,820 | 942,888 | 1,694,032 |
| 企業債償還金 | 655,718 | 675,692 | 736,649 | 798,356 | 847,073 | 1,030,034 | 1,272,653 | 1,302,042 | 1,441,510 | 1,505,389 |
| 差引 | △ 297,808 | △ 248,350 | △ 432,207 | △ 329,532 | △ 543,271 | △ 1,465,884 | △ 1,024,883 | △ 946,710 | △ 880,967 | △ 898,111 |

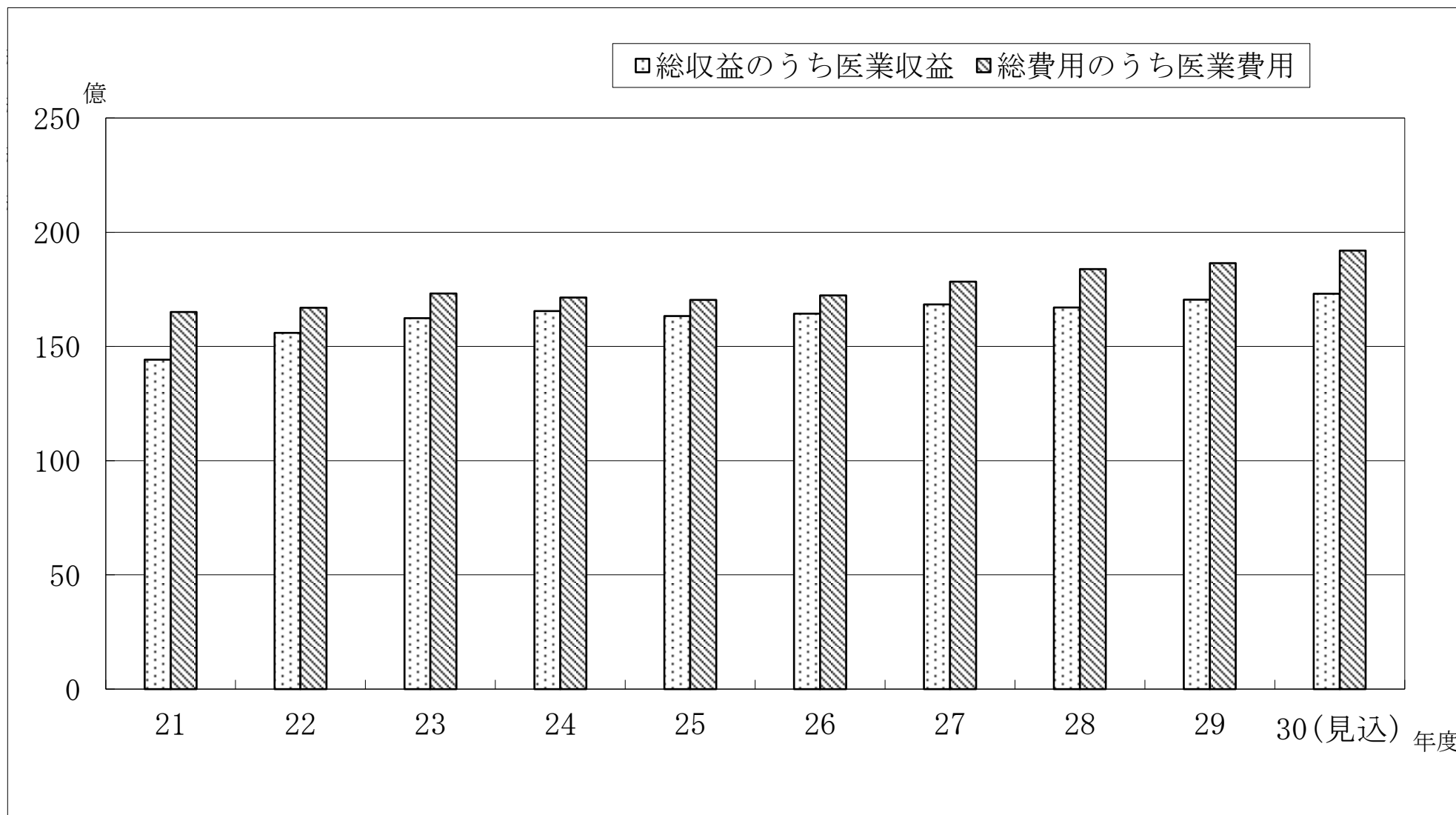
6. 年度別入院・外来患者数等比較表

(単価：税込)

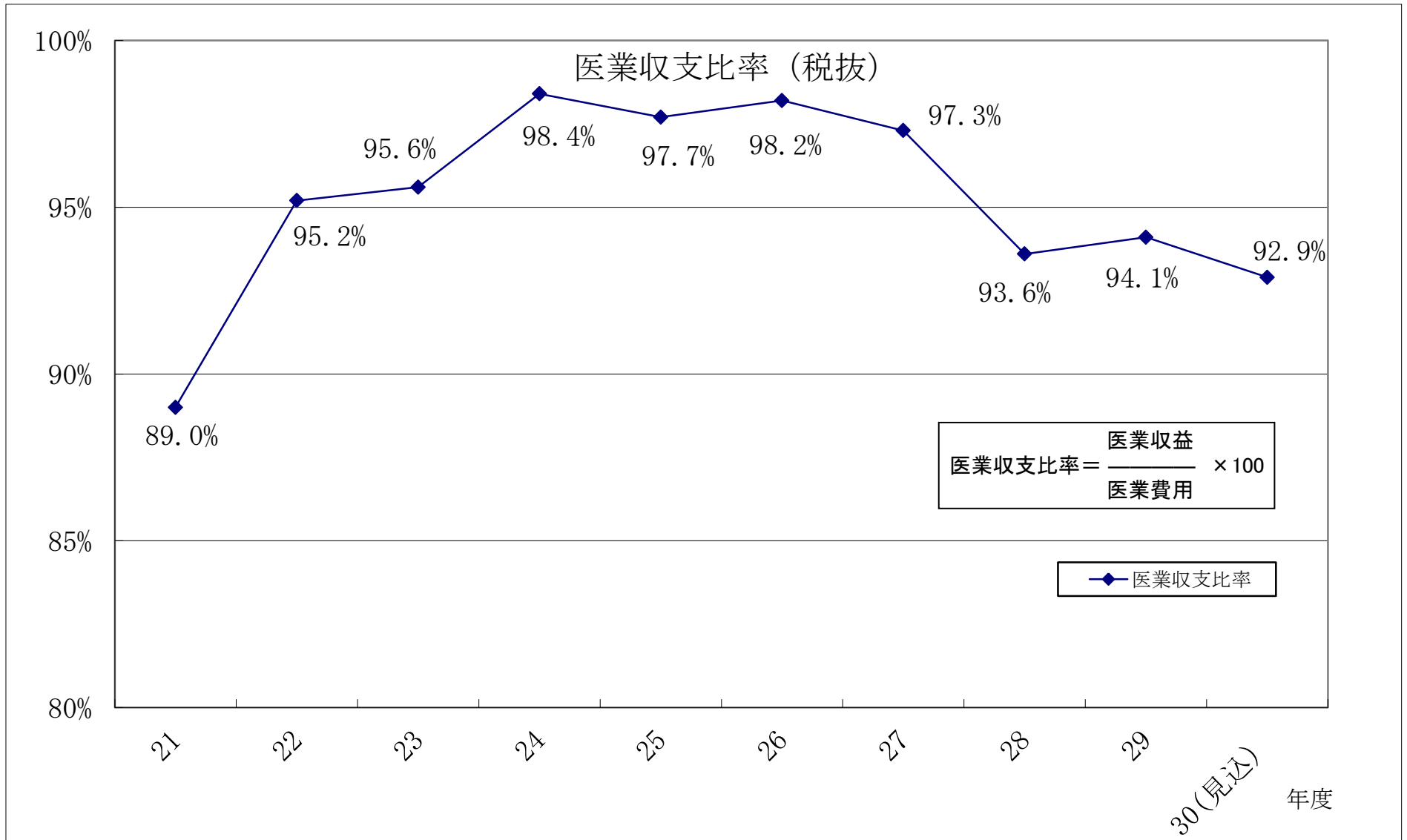
| 年度 | | 21 | 22 | 23 | 24 | 25 | 26 | 27 | 28 | 29 | 30(見込み) |
|----|------------|---------|---------|---------|---------|---------|---------|---------|---------|---------|---------|
| 入院 | 延患者数：人 | 201,643 | 205,872 | 206,428 | 205,374 | 204,268 | 207,130 | 199,311 | 189,604 | 194,304 | 187,734 |
| | 1日平均患者数：人 | 552 | 564 | 564 | 563 | 560 | 567 | 545 | 519 | 532 | 514 |
| | 病床利用率：% | 93.0 | 95.0 | 95.0 | 94.7 | 94.2 | 95.5 | 91.7 | 87.5 | 89.6 | 86.6 |
| | 1人1日当り単価：円 | 49,802 | 53,163 | 54,940 | 55,408 | 55,062 | 55,572 | 57,201 | 58,024 | 58,585 | 61,322 |
| 外来 | 延患者数：人 | 308,419 | 312,155 | 308,996 | 315,583 | 306,962 | 301,226 | 302,134 | 291,465 | 291,969 | 293,043 |
| | 1日平均患者数：人 | 1,274 | 1,285 | 1,266 | 1,288 | 1,258 | 1,235 | 1,243 | 1,199 | 1,197 | 1,201 |
| | 1人1日当り単価：円 | 11,399 | 12,038 | 12,939 | 13,471 | 13,503 | 13,514 | 15,272 | 16,918 | 16,538 | 16,983 |

※病床利用率の算定にあたっては、感染症14床と人間ドック5床を除外した594床で計算した。

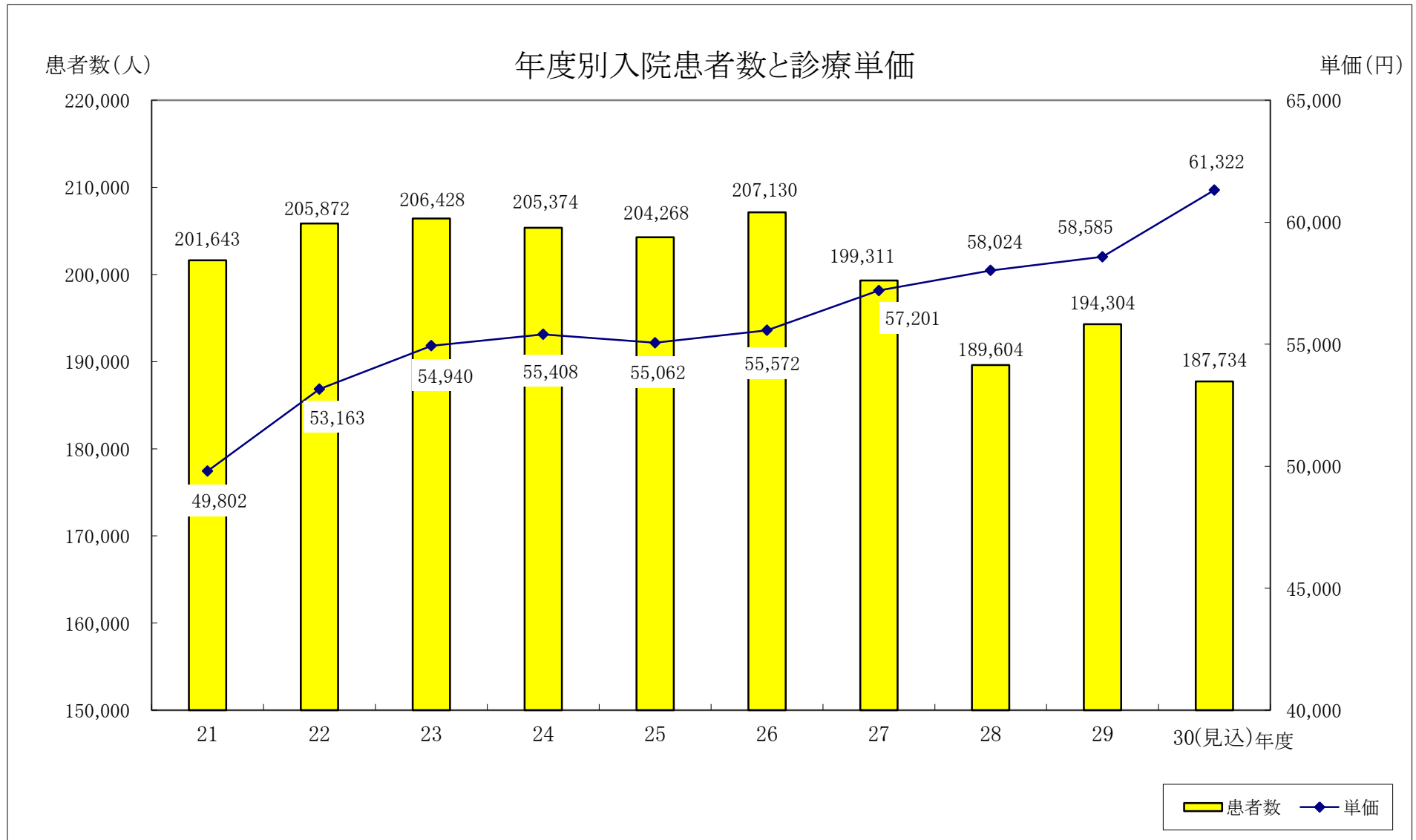
7. 年度別決算状況等比較グラフ



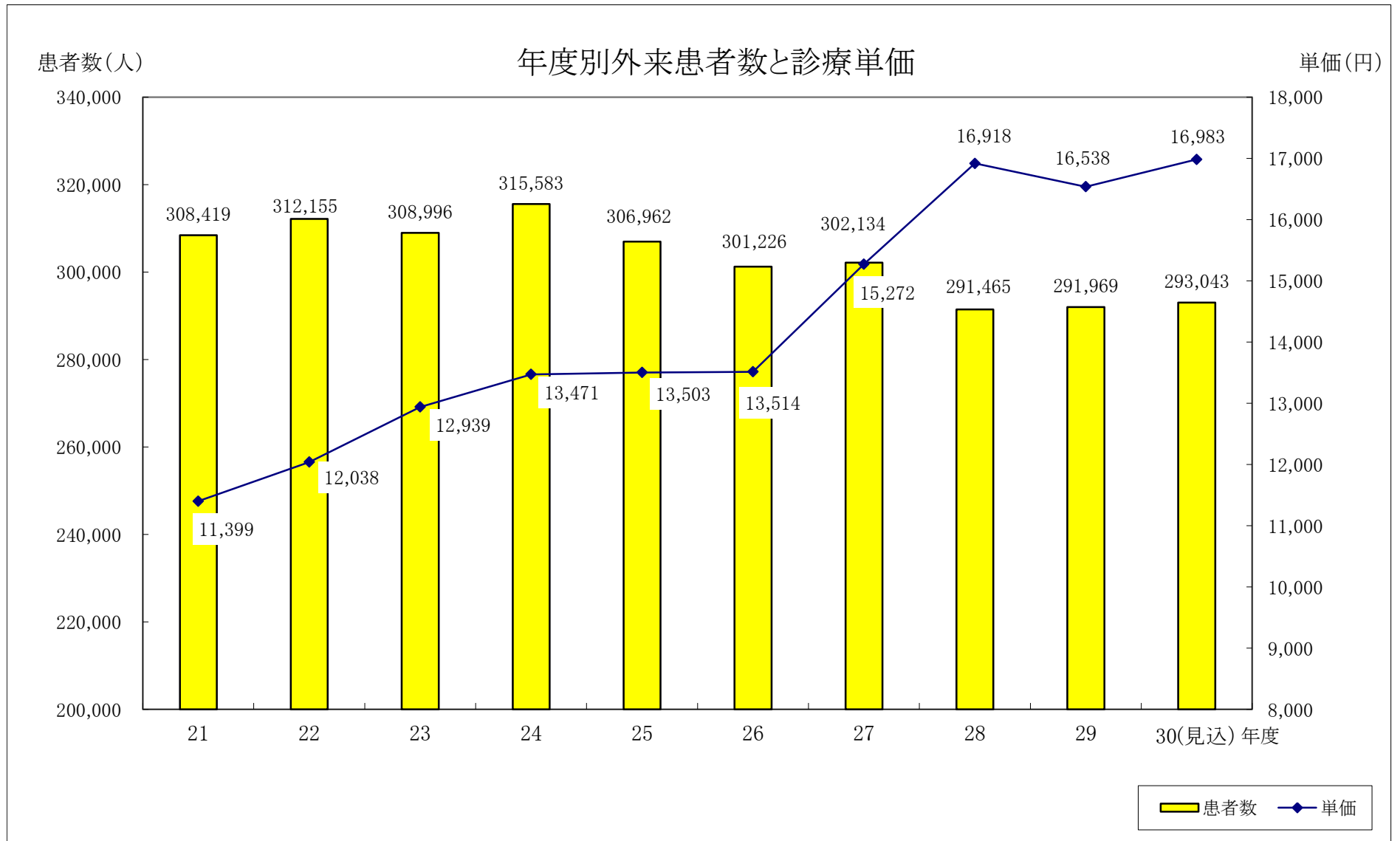
医業収支比率（税抜）



年度別入院患者数と診療単価



年度別外来患者数と診療単価



8. 特定病床の利用状況(平成30年度)

| 病床種別 | 延患者数 | 一日平均患者数 | 病床利用率 | 平均在院日数 | 特例病床遵守率 | 前年度延患者数 | 対前年度比率 |
|-----------------------------|---------|---------|-------|--------|---------|---------|--------|
| | 人 | 人 | % | 日 | % | 人 | % |
| がん病棟 (45床) | 13,530 | 37.1 | 82.4% | 15.3 | 95.7% | 14,065 | 96.2% |
| リハビリ病床 (50床) | 13,176 | 36.1 | 72.2% | 33.9 | 97.1% | 12,479 | 105.6% |
| 計 (95床) | 26,706 | 73.2 | 77.0% | 21.1 | 96.4% | 26,544 | 100.6% |
| (参考) 一般病床 (499床) | 161,028 | 441.2 | 88.4% | 10.1 | - | 166,575 | 96.7% |
| 総病床 ※感染症、トック除く (594床) | 187,734 | 514.3 | 86.6% | 11.0 | - | 194,304 | 96.6% |

$$\text{※平均在院日数} = \frac{\text{延患者数} - \text{退院患者数}}{(\text{入院患者数} + \text{退院患者数}) \div 2}$$

9. 平成30年度業務関係諸統計

①外来患者数

科別外来患者数

(単位:人)

| 科別 | 区分 | 初診患者数 | | 再診患者数 | | 延患者数 | | 一日平均患者数 | | 対前年度比(%) |
|---------------|----|--------|--------|---------|---------|---------|---------|---------|---------|----------|
| | | 当年度 | 前年度 | 当年度 | 前年度 | 当年度 | 前年度 | 当年度 | 前年度 | |
| 内 科 | | 2,008 | 7,778 | 41,496 | 43,079 | 43,504 | 50,857 | 178.3 | 208.4 | 85.5 |
| 神 経 内 科 | | 938 | 1,073 | 6,842 | 6,733 | 7,780 | 7,806 | 31.9 | 32.0 | 99.7 |
| 消 化 器 内 科 | | 2,490 | 2,805 | 38,432 | 37,980 | 40,922 | 40,785 | 167.7 | 167.2 | 100.3 |
| 循 環 器 内 科 | | 1,155 | 1,247 | 15,571 | 15,486 | 16,726 | 16,733 | 68.5 | 68.6 | 100.0 |
| 精 神 科 | | 153 | 161 | 1,969 | 1,634 | 2,122 | 1,795 | 8.7 | 7.4 | 118.2 |
| 小 児 科 | | 2,275 | 2,412 | 8,578 | 7,854 | 10,853 | 10,266 | 44.5 | 42.1 | 105.7 |
| 外 科 | | 953 | 3,126 | 31,379 | 32,843 | 32,332 | 35,969 | 132.5 | 147.4 | 89.9 |
| 整 形 外 科 | | 1,816 | 2,564 | 15,106 | 15,409 | 16,922 | 17,973 | 69.4 | 73.7 | 94.2 |
| 脳 神 経 外 科 | | 346 | 503 | 4,076 | 4,513 | 4,422 | 5,016 | 18.1 | 20.6 | 88.2 |
| 心 臓 血 管 外 科 | | 440 | 448 | 4,748 | 4,945 | 5,188 | 5,393 | 21.3 | 22.1 | 96.2 |
| 皮 膚 科 | | 1,025 | 1,738 | 9,061 | 9,840 | 10,086 | 11,578 | 41.3 | 47.5 | 87.1 |
| 泌 尿 器 科 | | 937 | 1,069 | 19,971 | 19,239 | 20,908 | 20,308 | 85.7 | 83.2 | 103.0 |
| 産 婦 人 科 | | 1,556 | 1,511 | 21,797 | 22,332 | 23,353 | 23,843 | 95.7 | 97.7 | 97.9 |
| 眼 科 | | 580 | 627 | 5,404 | 5,770 | 5,984 | 6,397 | 24.5 | 26.2 | 93.5 |
| 耳 鼻 い ん こ う 科 | | 1,672 | 1,574 | 10,570 | 10,497 | 12,242 | 12,071 | 50.2 | 49.5 | 101.4 |
| リハビリテーション科 | | 1 | 0 | 6,379 | 6,457 | 6,380 | 6,457 | 26.1 | 26.5 | 98.8 |
| 放 射 線 診 断 科 | | 544 | 552 | 181 | 176 | 725 | 728 | 3.0 | 3.0 | 99.6 |
| 放 射 線 治 療 科 | | 33 | 27 | 3,175 | 4,281 | 3,208 | 4,308 | 13.1 | 17.7 | 74.5 |
| 歯 科 | | 654 | 690 | 714 | 661 | 1,368 | 1,351 | 5.6 | 5.5 | 101.3 |
| 歯 科 口 腔 外 科 | | 2,484 | 2,490 | 9,144 | 9,137 | 11,628 | 11,627 | 47.7 | 47.7 | 100.0 |
| 麻 酔 科 | | 16 | 20 | 781 | 688 | 797 | 708 | 3.3 | 2.9 | 112.6 |
| 救 急 科 | | 10,135 | - | 5,458 | - | 15,593 | - | 63.9 | - | #VALUE! |
| 合 計 | | 32,211 | 32,415 | 260,832 | 259,554 | 293,043 | 291,969 | 1,201.0 | 1,196.6 | 100.4 |
| 対前年度比(%) | | 99.4 | - | 100.5 | - | 100.4 | - | 100.4 | - | - |

②入院患者数

科別入院患者数

(単位:人)

| 科別 | 区分 | 入院患者数 | | 退院患者数 | | 延患者数 | | 一日平均患者数 | | 対前年度比(%) |
|----|-----------|--------|--------|--------|--------|---------|---------|---------|-------|----------|
| | | 当年度 | 前年度 | 当年度 | 前年度 | 当年度 | 前年度 | 当年度 | 前年度 | |
| 内 | 科 | 2,509 | 2,512 | 2,332 | 2,374 | 41,044 | 42,447 | 112.4 | 116.3 | 96.7 |
| 神 | 経内科 | 628 | 604 | 605 | 587 | 10,136 | 10,883 | 27.8 | 29.8 | 93.1 |
| 消 | 化器内科 | 2,356 | 2,346 | 2,289 | 2,264 | 25,124 | 26,142 | 68.8 | 71.6 | 96.1 |
| 循 | 環器内科 | 944 | 901 | 916 | 854 | 10,278 | 11,655 | 28.2 | 31.9 | 88.2 |
| 小 | 児科 | 1,617 | 1,472 | 1,610 | 1,491 | 11,107 | 10,634 | 30.4 | 29.1 | 104.4 |
| 外 | 科 | 1,670 | 1,687 | 1,685 | 1,719 | 20,235 | 21,639 | 55.4 | 59.3 | 93.5 |
| 整 | 形外科 | 840 | 748 | 574 | 522 | 12,098 | 13,190 | 33.1 | 36.1 | 91.7 |
| 脳 | 神経外科 | 456 | 474 | 422 | 456 | 7,876 | 8,850 | 21.6 | 24.2 | 89.0 |
| 心 | 臓血管外科 | 220 | 264 | 210 | 269 | 1,791 | 2,044 | 4.9 | 5.6 | 87.6 |
| 皮 | 膚科 | 233 | 239 | 232 | 236 | 4,191 | 3,302 | 11.5 | 9.0 | 126.9 |
| 泌 | 尿器科 | 1,135 | 1,109 | 1,132 | 1,099 | 9,840 | 10,802 | 27.0 | 29.6 | 91.1 |
| 産 | 婦人科 | 1,690 | 1,623 | 1,682 | 1,630 | 13,653 | 13,755 | 37.4 | 37.7 | 99.3 |
| 眼 | 科 | 447 | 596 | 447 | 595 | 1,126 | 1,464 | 3.1 | 4.0 | 76.9 |
| 耳 | 鼻いんこう科 | 657 | 571 | 651 | 568 | 4,811 | 4,295 | 13.2 | 11.8 | 112.0 |
| リ | ハビリテーション科 | 0 | 0 | 639 | 572 | 12,621 | 11,537 | 34.6 | 31.6 | 109.4 |
| 歯 | 科口腔外科 | 256 | 246 | 256 | 248 | 1,801 | 1,663 | 4.9 | 4.6 | 108.3 |
| 麻 | 酔科 | 0 | 0 | 0 | 0 | 0 | 0 | 0.0 | 0.0 | - |
| 救 | 急科 | 1 | 2 | 0 | 1 | 2 | 2 | 0.0 | 0.0 | 100.0 |
| 小 | 計 | 15,659 | 15,394 | 15,682 | 15,485 | 187,734 | 194,304 | 514.3 | 532.3 | 96.6 |
| 対 | 前年度比(%) | 101.7 | 102.2 | 101.3 | 103.2 | 96.6 | 102.5 | 96.6 | - | - |
| 感 | 染症 | 0 | 0 | 0 | 0 | 0 | 0 | 0.0 | 0.0 | - |
| 合 | 計 | 15,659 | 15,394 | 15,682 | 15,485 | 187,734 | 194,304 | 514.3 | 532.3 | 96.6 |
| 対 | 前年度比(%) | 101.7 | - | 101.3 | - | 96.6 | - | 96.6 | - | - |

③高齢者医療患者数

(1)外来患者数

| 科別 | 全患者数 | 高齢者患者数 | 占有率 | (参考)前年度占有率 |
|------------|---------|---------|------|------------|
| 内科 | 43,504 | 16,722 | 38.4 | 35.7 |
| 神経内科 | 7,780 | 2,394 | 30.8 | 30.4 |
| 消化器内科 | 40,922 | 15,367 | 37.6 | 35.3 |
| 循環器内科 | 16,726 | 7,323 | 43.8 | 42.0 |
| 精神科 | 2,122 | 712 | 33.6 | 37.1 |
| 小児科 | 10,853 | - | - | - |
| 外科 | 32,332 | 13,364 | 41.3 | 38.0 |
| 整形外科 | 16,922 | 6,090 | 36.0 | 34.8 |
| 脳神経外科 | 4,422 | 1,727 | 39.1 | 39.4 |
| 心臓血管外科 | 5,188 | 2,213 | 42.7 | 44.5 |
| 皮膚科 | 10,086 | 3,401 | 33.7 | 29.8 |
| 泌尿器科 | 20,908 | 9,773 | 46.7 | 45.4 |
| 産婦人科 | 23,353 | 1,743 | 7.5 | 6.5 |
| 眼科 | 5,984 | 3,206 | 53.6 | 53.3 |
| 耳鼻いんこう科 | 12,242 | 3,548 | 29.0 | 29.2 |
| リハビリテーション科 | 6,380 | 2,335 | 36.6 | 38.3 |
| 放射線診断科 | 725 | - | - | - |
| 放射線治療科 | 3,208 | 1,942 | 60.5 | 55.0 |
| 歯科・歯科口腔外科 | 12,996 | 5,528 | 42.5 | 41.4 |
| 麻酔科 | 797 | 236 | 29.6 | 36.7 |
| 救急科 | 15,593 | 4,955 | 31.8 | - |
| 合計 | 293,043 | 102,579 | 35.0 | 33.8 |

※高齢者医療:後期高齢者医療制度対象患者を含む70歳以上の患者

※31年度より救急科記載

(2)入院患者数

| 科別 | 全患者数 | 高齢者患者数 | 占有率 | (参考)前年度占有率 |
|------------|---------|---------|------|------------|
| 内科 | 41,044 | 28,786 | 70.1 | 66.2 |
| 神経内科 | 10,136 | 6,737 | 66.5 | 69.6 |
| 消化器内科 | 25,124 | 16,898 | 67.3 | 63.6 |
| 循環器内科 | 10,278 | 7,921 | 77.1 | 75.9 |
| 精神科 | - | - | - | - |
| 小児科 | 11,107 | - | - | - |
| 外科 | 20,235 | 11,638 | 57.5 | 57.4 |
| 整形外科 | 12,098 | 7,462 | 61.7 | 56.3 |
| 脳神経外科 | 7,876 | 5,441 | 69.1 | 58.3 |
| 心臓血管外科 | 1,791 | 1,140 | 63.7 | 64.9 |
| 皮膚科 | 4,191 | 2,424 | 57.8 | 55.0 |
| 泌尿器科 | 9,840 | 7,040 | 71.5 | 66.7 |
| 産婦人科 | 13,653 | 799 | 5.9 | 6.1 |
| 眼科 | 1,126 | 912 | 81.0 | 80.6 |
| 耳鼻いんこう科 | 4,811 | 1,404 | 29.2 | 23.6 |
| リハビリテーション科 | 12,621 | 10,109 | 80.1 | 77.4 |
| 放射線診断科 | - | - | - | - |
| 放射線治療科 | - | - | - | - |
| 歯科・歯科口腔外科 | 1,801 | 860 | 47.8 | 40.3 |
| 麻酔科 | - | - | - | - |
| 救急科 | 2 | 0 | 0 | - |
| 合計 | 187,734 | 109,571 | 58.4 | 56.2 |

④救急患者数

科別救急患者数

(単位:人、%)

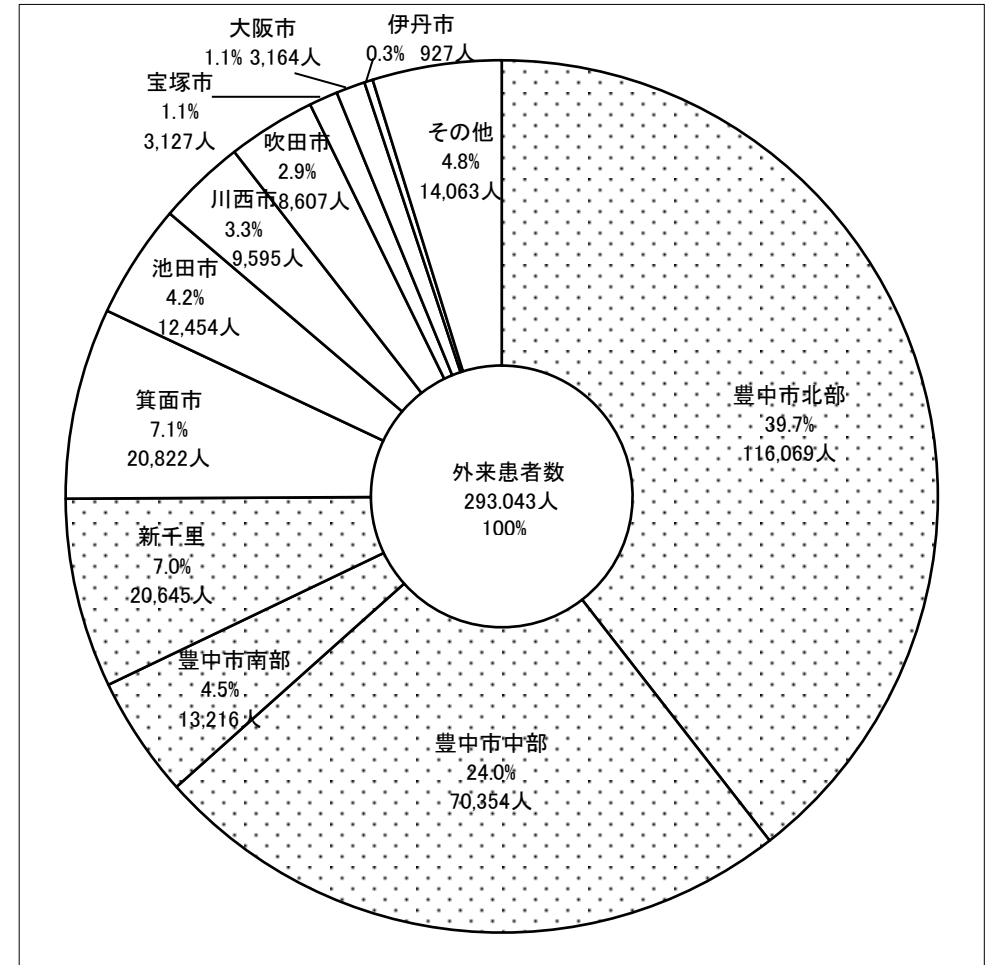
| 区分 科別 | 時間外患者数 | | | | | 時間内患者数 | | | 合計 | | | | | 全外来患者数 | |
|----------|--------|--------|-------|---------------|-------|---------------|--------|-------|-----------|--------|----------------|-------|-------|---------|-------|
| | うち、時間外 | うち、深夜 | 一日平均 | 入院患者数 (再掲) | 一日平均 | 入院患者数 (再掲) | 構成比(%) | 一日平均 | 入院患者数(再掲) | | 対救急患者 比率(%) | | | | |
| | | | | | | | | | 構成比(%) | 構成比(%) | | | | | |
| 救急科 | 11,729 | 8,973 | 2,756 | 32.1 | 0 | 3,864 | 15.8 | 0 | 15,593 | 70.5 | 42.7 | 0 | 0.0 | 15,593 | 100.0 |
| 小児科 | 1,458 | 1,106 | 352 | 4.0 | 672 | 538 | 2.2 | 208 | 1,996 | 9.0 | 5.5 | 880 | 18.2 | 10,853 | 18.4 |
| 神経内科 | 360 | 309 | 51 | 1.0 | 283 | 227 | 0.9 | 180 | 587 | 2.7 | 1.6 | 463 | 9.6 | 7,780 | 7.5 |
| 循環器内科 | 346 | 249 | 97 | 0.9 | 268 | 267 | 1.1 | 196 | 613 | 2.8 | 1.7 | 464 | 9.6 | 16,726 | 3.7 |
| 脳神経外科 | 196 | 156 | 40 | 0.5 | 173 | 142 | 0.6 | 126 | 338 | 1.5 | 0.9 | 299 | 6.2 | 4,422 | 7.6 |
| 産婦人科 | 724 | 451 | 273 | 2.0 | 521 | 68 | 0.3 | 48 | 792 | 3.6 | 2.2 | 569 | 11.8 | 23,353 | 3.4 |
| その他の科 | 1,440 | 1,165 | 275 | 3.9 | 1,425 | 757 | 3.1 | 737 | 2,197 | 9.9 | 6.0 | 2,162 | 44.6 | 214,316 | 1.0 |
| 合計 | 16,253 | 12,409 | 3,844 | 44.4 | 3,342 | 5,863 | 24.0 | 1,495 | 22,116 | 100.0 | 60.6 | 4,837 | 100.0 | 293,043 | 7.5 |
| 前年度患者数 | 15,606 | 11,575 | 4,031 | 42.8 | 3,222 | 5,351 | 21.9 | 1,366 | 20,957 | 100.0 | 57.4 | 4,588 | 100.0 | 291,969 | 7.2 |
| 対前年度比率 | 104.1 | 107.2 | 95.4 | 103.7 | 103.7 | 109.6 | 109.6 | 109.4 | 105.5 | - | 105.6 | 105.4 | - | 100.4 | - |

⑤地域別患者数

(1) 外来患者

(単位:人・%)

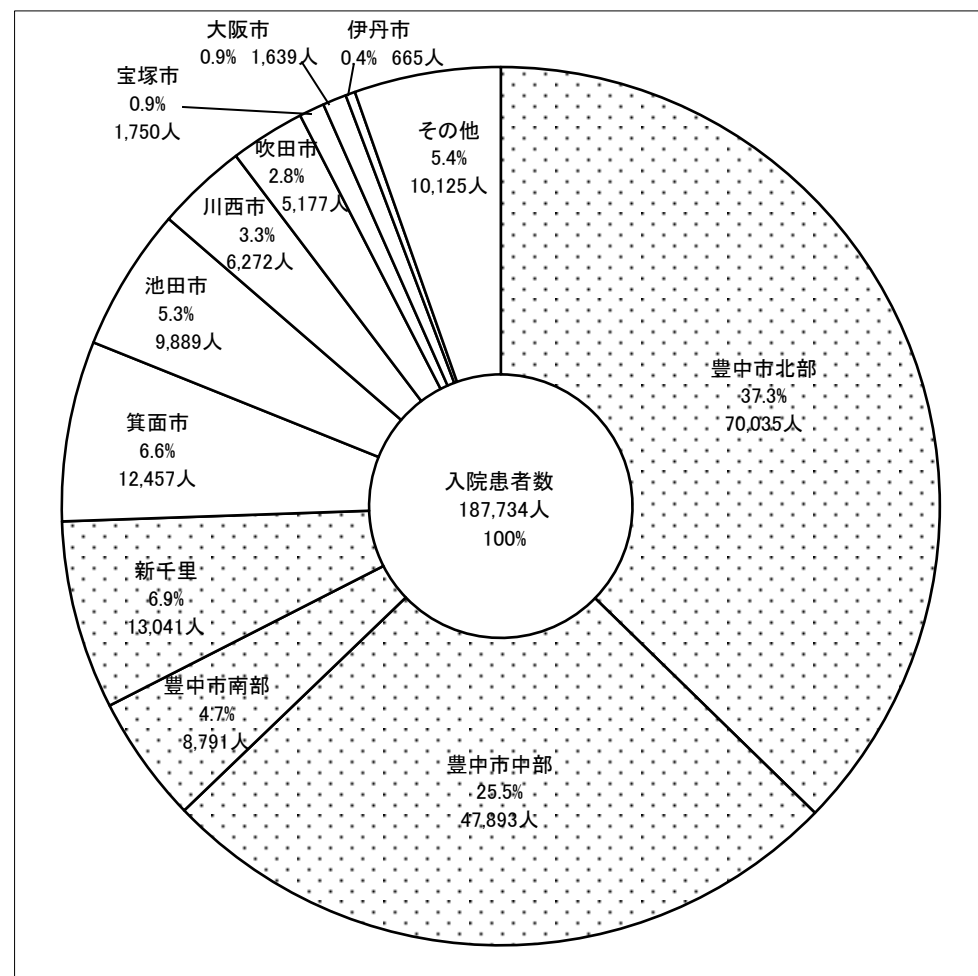
| 区分 地域 | | 患者数 | | (参考)前年度 | |
|----------|-----|---------|--------|---------|-------|
| | | 一日平均 | 構成比 | 構成比 | |
| 豊中市 | 北部 | 116,069 | 475.7 | 39.7 | 39.6 |
| | 中部 | 70,354 | 288.3 | 24.0 | 23.9 |
| | 南部 | 13,216 | 54.2 | 4.5 | 4.6 |
| | 新千里 | 20,645 | 84.6 | 7.0 | 7.2 |
| | 小計 | 220,284 | 902.8 | 75.2 | 75.3 |
| 外市 | 箕面市 | 20,822 | 85.3 | 7.1 | 7.2 |
| | 池田市 | 12,454 | 51.0 | 4.2 | 4.0 |
| | 川西市 | 9,595 | 39.3 | 3.3 | 3.4 |
| | 吹田市 | 8,607 | 35.3 | 2.9 | 3.0 |
| | 宝塚市 | 3,127 | 12.8 | 1.1 | 1.0 |
| | 大阪市 | 3,164 | 13.0 | 1.1 | 1.0 |
| | 伊丹市 | 927 | 3.8 | 0.3 | 0.3 |
| | その他 | 14,063 | 57.6 | 4.8 | 4.8 |
| | 小計 | 72,759 | 298.2 | 24.8 | 24.7 |
| | 合計 | 293,043 | 1201.0 | 100.0 | 100.0 |



(2) 入院患者

(単位:人・%)

| 地域 | | 区分 | 患者数 | | (参考)前年度 | | |
|-----|---|----|---------|--------|---------|-------|-----|
| | | | 一日平均 | 構成比 | 構成比 | | |
| 豊中市 | 北 | 部 | 70,035 | 191.9 | 37.3 | 37.9 | |
| | 中 | 部 | 47,893 | 131.2 | 25.5 | 25.3 | |
| | 南 | 部 | 8,791 | 24.1 | 4.7 | 5.1 | |
| | 新 | 千 | 里 | 13,041 | 35.7 | 6.9 | 8.1 |
| | 小 | 計 | 139,760 | 382.9 | 74.4 | 76.4 | |
| 市外 | 箕 | 面 | 市 | 12,457 | 34.1 | 6.6 | 6.8 |
| | 池 | 田 | 市 | 9,889 | 27.1 | 5.3 | 4.4 |
| | 川 | 西 | 市 | 6,272 | 17.2 | 3.3 | 2.8 |
| | 吹 | 田 | 市 | 5,177 | 14.2 | 2.8 | 2.8 |
| | 宝 | 塚 | 市 | 1,750 | 4.8 | 0.9 | 1.0 |
| | 大 | 阪 | 市 | 1,639 | 4.5 | 0.9 | 0.7 |
| | 伊 | 丹 | 市 | 665 | 1.8 | 0.4 | 0.2 |
| | そ | の | 他 | 10,125 | 27.7 | 5.4 | 4.9 |
| | 小 | 計 | 47,974 | 131.4 | 25.6 | 23.6 | |
| 合 計 | | | 187,734 | 514.3 | 100.0 | 100.0 | |



⑥病床利用状況

室別利用状況

(単位:人、%)

| 区分 | | 室別 (病床数) | 個 室 | | | | 総 室 ・ そ の 他 | | | | | | | | 合 計 |
|-------|---------|-------------|------------|-------------|------------|-----------|-------------|------------|------------|------------|-------------|-------------|--------------|------------|---------|
| | | 特A (2) | 特B (10) | 個室 (106) | 計 (118) | 総A (4) | 総B (412) | ICU (5) | CCU (3) | HCU (4) | NICU (6) | GCU (10) | 重症室等 (32) | 計 (476) | (594) |
| 当 年 度 | 患 者 数 | 391 | 2,179 | 35,129 | 37,699 | 1,032 | 133,067 | 1,191 | 820 | 976 | 1,968 | 1,728 | 9,253 | 150,035 | 187,734 |
| | 一 日 平 均 | 1.1 | 6.0 | 96.2 | 103.3 | 2.8 | 364.6 | 3.3 | 2.2 | 2.7 | 5.4 | 4.7 | 25.3 | 411.0 | 514.3 |
| | 利 用 率 | 53.6 | 59.7 | 90.8 | 87.5 | 70.7 | 88.5 | 65.3 | 74.9 | 66.8 | 89.9 | 47.3 | 79.2 | 86.4 | 86.6 |
| 前 年 度 | 患 者 数 | 376 | 2,523 | 35,755 | 38,654 | 1,020 | 138,259 | 1,365 | 857 | 984 | 1,911 | 1,718 | 9,536 | 155,650 | 194,304 |
| | 一 日 平 均 | 1.0 | 6.9 | 98.0 | 105.9 | 2.8 | 378.8 | 3.7 | 2.3 | 2.7 | 5.2 | 4.7 | 26.1 | 426.4 | 532.3 |
| | 利 用 率 | 51.5 | 69.1 | 92.4 | 89.7 | 69.9 | 91.9 | 74.8 | 78.3 | 67.4 | 87.3 | 47.1 | 81.6 | 89.6 | 89.6 |

※ 感染症(14床)、人間ドック(5床)を除く。

⑦手術業務状況

(単位:件、%)

| 区分 科別 | 時間内件数 | 時間外件数 | 深夜件数 | 合計 | 月平均 | 前年度件数 | 対前年度比 |
|----------|-------|-------|-------|-------|-------|-------|-------|
| 内科 | 0 | 0 | 0 | 0 | 0.0 | 3 | - |
| 消化器内科 | 1 | 0 | 0 | 1 | 0.1 | 0 | 0.0 |
| 小児科 | 0 | 0 | 0 | 0 | 0.0 | 0 | 0.0 |
| 外科 | 1,263 | 71 | 21 | 1,355 | 112.9 | 1,316 | 103.0 |
| 整形外科 | 942 | 23 | 1 | 966 | 80.5 | 864 | 111.8 |
| 脳神経外科 | 171 | 27 | 5 | 203 | 16.9 | 208 | 97.6 |
| 心臓外科 | 165 | 0 | 1 | 166 | 13.8 | 230 | 72.2 |
| 皮膚科 | 309 | 5 | 0 | 314 | 26.2 | 362 | 86.7 |
| 泌尿器科 | 516 | 4 | 0 | 520 | 43.3 | 515 | 101.0 |
| 産婦人科 | 548 | 40 | 40 | 628 | 52.3 | 625 | 100.5 |
| 眼科 | 470 | 0 | 0 | 470 | 39.2 | 601 | 78.2 |
| 耳鼻いんこう科 | 485 | 2 | 1 | 488 | 40.7 | 455 | 107.3 |
| 歯科口腔外科 | 216 | 0 | 0 | 216 | 18.0 | 216 | 100.0 |
| 救急科 | 0 | 0 | 0 | 0 | 0.0 | 0 | - |
| 循環器内科 | 0 | 0 | 0 | 0 | 0.0 | 0 | - |
| 麻酔科 | 3 | 0 | 0 | 3 | 0.3 | 8 | 37.5 |
| 合計 | 5,089 | 172 | 69 | 5,330 | 444.2 | 5,403 | 98.6 |
| 月平均 | 424.1 | 14.3 | 5.8 | 444.2 | - | 450.3 | 98.6 |
| 前年度件数 | 5,201 | 137 | 65 | 5,403 | - | - | - |
| 対前年度比 | 97.8 | 125.5 | 106.2 | 98.6 | - | - | - |

⑧分娩業務状況

(単位:件、%)

| 区別 | 種別 | 時間内 | 時間外 | 深夜 | 休日 | 合計 | | 月平均 |
|---------|----|-----------------|-----------------|-----------------|----------------|-----------------|----------|------|
| | | | | | | | (再掲)院内助産 | |
| 初産 | 産 | 201 | 114 | 86 | 40 | 441 | - | 36.8 |
| 経産 | 産 | 187 | 63 | 65 | 33 | 348 | (12) | 29.0 |
| 合計 | 計 | 388 | 177 | 151 | 73 | 789 | - | 65.8 |
| 一日平均 | | 1.6 (年間244日) | 0.6 (年間292日) | 0.4 (年間365日) | 1.0 (年間73日) | 2.2 (年間365日) | - | - |
| 前年度件数 | | 411 | 200 | 141 | 55 | 807 | (16) | 67.3 |
| 前年度一日平均 | | 1.7 (年間244日) | 0.7 (年間293日) | 0.4 (年間365日) | 0.8 (年間72日) | 2.2 (年間365日) | - | - |
| 対前年度比 | | 94.4 | 88.5 | 107.1 | 132.7 | 97.8 | 75.0 | - |

⑨レントゲン業務状況

(単位:件、%)

| 区分 項目別 | 件数 | 月平均 | 前年度件数 | 対前年度比 |
|-----------|---------|----------|---------|-------|
| 単純撮影 | 82,319 | 6,859.9 | 82,138 | 100.2 |
| 透視 | 34 | 2.8 | 16 | 212.5 |
| 造影剤使用撮影 | 1,117 | 93.1 | 1,196 | 93.4 |
| 血管造影 | 1,421 | 118.4 | 1,358 | 104.6 |
| 放射線治療 | 5,270 | 439.2 | 6,783 | 77.7 |
| C T | 33,165 | 2,763.7 | 32,950 | 100.7 |
| シンチカメラ | 995 | 82.9 | 954 | 104.3 |
| M R I | 10,039 | 836.6 | 9,945 | 100.9 |
| 乳房 | 969 | 80.8 | 828 | 117.0 |
| デンタル・パノラマ | 3,000 | 250.0 | 3,088 | 97.2 |
| 骨塩定量 | 451 | 37.6 | — | — |
| 合計 | 138,780 | 11,565.0 | 139,256 | 99.7 |

⑩検査業務状況

(単位:件、%)

| 区分 項目別 | 件数 | 月平均 | 前年度件数 | 対前年度比 |
|-----------|-----------|-----------|-----------|-------|
| 一般検査 | 77,335 | 6,444.6 | 90,968 | 85.0 |
| 血液検査 | 399,357 | 33,279.7 | 446,154 | 89.5 |
| 生化学検査 | 2,255,498 | 187,958.2 | 2,426,461 | 93.0 |
| 免疫化学検査 | 285,571 | 23,797.6 | 268,714 | 106.3 |
| 微生物検査 | 74,615 | 6,217.9 | 72,578 | 102.8 |
| 輸血検査 | 43,264 | 3,605.3 | 43,613 | 99.2 |
| 病理検査 | 28,832 | 2,402.7 | 28,967 | 99.5 |
| 生理検査 | 49,099 | 4,091.6 | 47,593 | 103.2 |
| 外部委託検査 | 73,218 | 6,101.5 | 71,829 | 101.9 |
| 合計 | 3,286,789 | 273,899.1 | 3,496,877 | 94.0 |

⑪内視鏡業務状況

(単位:件、%)

| | 件数 | 月平均 | 前年度件数 | 前年度比 |
|----------|-------|-------|-------|-------|
| 上部消化管内視鏡 | 5,216 | 434.7 | 5,214 | 100.0 |
| 下部消化管内視鏡 | 3,820 | 318.3 | 3,966 | 96.3 |
| 気管支鏡 | 210 | 17.5 | 202 | 104.0 |
| 胆管内視鏡 | 414 | 34.5 | 412 | 100.5 |
| 合計 | 9,660 | 805.0 | 9,794 | 98.6 |

⑫外来化学療法業務状況

(単位:件、%)

| | 件数 | 月平均 | 前年度件数 | 前年度比 |
|---------|-------|-------|-------|-------|
| 外科 | 2,515 | 209.6 | 2,685 | 93.7 |
| 内科 | 1,615 | 134.6 | 1,301 | 124.1 |
| 消化器内科 | 964 | 80.3 | 633 | 152.3 |
| 婦人科 | 253 | 21.1 | 176 | 143.8 |
| 脳神経外科 | 21 | 1.7 | 34 | 61.8 |
| 耳鼻いんこう科 | 0 | 0.0 | 0 | 0.0 |
| 泌尿器科 | 213 | 17.7 | 91 | 234.1 |
| 歯科口腔外科 | 96 | 8.0 | 38 | 0.0 |
| 皮膚科 | 20 | 1.7 | 19 | 105.3 |
| 整形外科 | 13 | 1.1 | 6 | 216.7 |
| 小児科 | 0 | 0.0 | 0 | 0.0 |
| 合計 | 5,710 | 475.8 | 4,983 | 114.6 |

⑬リハビリテーション業務状況

(1) 外来

(単位:件、%)

| 区分 | 理学療法 | 作業療法 | 言語療法 | 合計 | 一日平均 |
|--------|-------|-------|------|--------|------|
| 疾患 | | | | | |
| 心大血管疾患 | 4,056 | 0 | 0 | 4,056 | 16.6 |
| 脳血管疾患 | 0 | 14 | 0 | 14 | 0.1 |
| 廃用 | 0 | 0 | 0 | 0 | 0.0 |
| 運動器 | 4,591 | 5,034 | 0 | 9,625 | 39.4 |
| 呼吸器 | 124 | 0 | 0 | 124 | 0.5 |
| 合計 | 8,771 | 5,048 | 0 | 13,819 | 56.6 |
| 前年度件数 | 8,678 | 4,953 | 0 | 13,631 | 60.3 |
| 対前年度比率 | 101.1 | 101.9 | - | 101.4 | - |

(2) 入院

| 区分 | 理学療法 | 作業療法 | 言語療法 | 合計 | 一日平均 |
|--------|--------|--------|-------|--------|-------|
| 疾患 | | | | | |
| 心大血管疾患 | 255 | 0 | 0 | 255 | 1.0 |
| 脳血管疾患 | 7,419 | 7,016 | 4,682 | 19,117 | 78.3 |
| 廃用 | 9,791 | 3,196 | 3,720 | 16,707 | 68.5 |
| 運動器 | 9,571 | 634 | 0 | 10,205 | 41.8 |
| 呼吸器 | 65 | 0 | 0 | 65 | 0.3 |
| 合計 | 27,101 | 10,846 | 8,402 | 46,349 | 189.9 |
| 前年度件数 | 30,312 | 12,684 | 8,310 | 51,306 | 217.4 |
| 対前年度比率 | 89.4 | 85.5 | 101.1 | 90.3 | - |

⑭健康診断等の状況

(単位:件、%)

| 区分 項目別 | 件数 | 月平均 | 前年度 件数 | 対前年 度比率 |
|-------------|-------|-------|-----------|------------|
| 健康診断 | 798 | 66.5 | 765 | 104.3 |
| 新生児 整形診断 | 488 | 40.7 | 486 | 100.4 |
| 予防接種 | 0 | 0.0 | 0 | 0.0 |
| 公害検査 | 113 | 9.4 | 113 | 100.0 |
| 乳児検診 | 751 | 62.6 | 779 | 96.4 |
| 母親教室 | 509 | 42.4 | 551 | 92.4 |
| 授乳相談 | 380 | 31.7 | 410 | 92.7 |
| 人間ドック | 0 | 0.0 | 0 | 0.0 |
| 合計 | 3,039 | 253.3 | 3,104 | 97.9 |

(注)平成25年1月より人間ドック休止

⑮薬剤業務状況

(1)処方箋発行枚数 (単位:枚、%)

| 区分 | 枚数 |
|-----------|------------|
| 処方箋枚数 | 外来 100,290 |
| | 入院 88,724 |
| 一日平均 | 外来 411.0 |
| | 入院 243.1 |
| 前年度枚数 | 外来 99,664 |
| | 入院 89,592 |
| 前年度一日平均 | 外来 408.5 |
| | 入院 245.5 |
| 対前年度比 | 外来 100.6 |
| | 入院 99.0 |
| 院外処方箋発行枚数 | 85,786 |
| 院外処方箋発行率 | 85.5 |

※院外処方箋発行枚数は再掲。

(2)服薬指導件数

(単位:件、%)

| 区分 科別 | 件数 | 月平均 | 前年度 件数 | 対前年 度比率 |
|------------|--------|---------|-----------|------------|
| 内科 | 4,244 | 353.7 | 4,404 | 96.4 |
| 神経内科 | 857 | 71.4 | 871 | 98.4 |
| 消化器内科 | 3,108 | 259.0 | 3,229 | 96.3 |
| 循環器内科 | 1,185 | 98.8 | 1,045 | 113.4 |
| 小児科 | 59 | 4.9 | 125 | 47.2 |
| 外科 | 2,355 | 196.2 | 2,385 | 98.7 |
| 整形外科 | 1,195 | 99.6 | 1,424 | 83.9 |
| 脳神経外科 | 416 | 34.7 | 501 | 83.0 |
| 心臓血管外科 | 263 | 21.9 | 301 | 87.4 |
| 皮膚科 | 365 | 30.4 | 362 | 100.8 |
| 泌尿器科 | 1,553 | 129.4 | 1,533 | 101.3 |
| 産婦人科 | 1,507 | 125.6 | 1,235 | 122.0 |
| 眼科 | 444 | 37.0 | 597 | 74.4 |
| 耳鼻いんこう科 | 688 | 57.3 | 612 | 112.4 |
| リハビリテーション科 | 544 | 45.3 | 619 | 87.9 |
| 歯科口腔外科 | 331 | 27.6 | 333 | 99.4 |
| 救急科 | 3 | 0.3 | 0 | - |
| 合計 | 19,117 | 1,593.1 | 19,576 | 97.7 |

⑩栄養管理業務状況

(1)種類別食数

(単位:食、%)

| 区分 | | 当年度 | 比率 | 前年度 | 対前年度比 | |
|-----|-----|---------|---------|---------|---------|-------|
| 患者食 | 一般食 | 常食 | 146,347 | 33.4 | 146,258 | 100.1 |
| | | 軟食 | 93,574 | 21.3 | 98,392 | 95.1 |
| | | 流動食 | 18,093 | 4.1 | 20,020 | 90.4 |
| | | 計 | 258,014 | 58.8 | 264,670 | 97.5 |
| | 特別食 | 加算外 | 9,468 | 2.2 | 7,774 | 121.8 |
| | | 加算 | 152,618 | 34.9 | 163,824 | 93.2 |
| | | 計 | 162,086 | 37.1 | 171,598 | 94.5 |
| | 調乳 | 普通調乳 | 18,089 | 4.1 | 18,419 | 98.2 |
| | | 治療調乳 | 134 | 0.0 | 0 | |
| | | 計 | 18,223 | 4.1 | 18,419 | 98.9 |
| 検食 | | 2,190 | | 2,190 | | |
| 合計 | | 440,513 | 100.0 | 446,140 | 98.7 | |

(2) 個別栄養指導人数

(単位:人)

| 疾病名 区分 | 糖 尿 病 | 腎 臓 病 | 肝 臓 病 | 脾 臓 病 | 心 臓 病 | 高 血 圧 症 | 脂 質 異 常 症 | 高 尿 酸 血 症 | 胃 十 二 指 腸 潰 瘍 | 炎 症 性 腸 疾 患 | 糖 尿 病 腎 症 | 肥 満 | 胃 術 後 | 嚥 下 障 害 | が ん | そ の 他 | 合 計 |
|-----------|-------------|-------------|-------------|-------------|-------------|------------------|-----------------------|-----------------------|---------------------------------|----------------------------|-----------------------|--------|-------------|------------------|--------|-------------|--------|
| 外 来 | 187 | 117 | 7 | 4 | 68 | 11 | 10 | 0 | 0 | 5 | 42 | 8 | 16 | 1 | 4 | 5 | 485 |
| 入 院 | 347 | 139 | 1 | 1 | 161 | 29 | 38 | 0 | 0 | 2 | 55 | 1 | 91 | 3 | 15 | 6 | 889 |
| 合 計 | 534 | 256 | 8 | 5 | 229 | 40 | 48 | 0 | 0 | 7 | 97 | 9 | 107 | 4 | 19 | 11 | 1,374 |

(3) 集団栄養指導人数

(単位:人、%)

| 区 分 月 別 | 糖尿病教室 (糖尿病集団栄養指導) | 慢性腎臓病教室 (腎臓病集団栄養指導) | 心臓病教室 (心臓病集団栄養指導) | 産科・母親教室 (妊産婦栄養指導) | 合 計 | 参 考 | |
|------------|----------------------|------------------------|----------------------|----------------------|-----|-------|-------|
| | | | | | | 前年度合計 | 対前年度比 |
| 4 月 | 22 | | 8 | 10 | 40 | 52 | 76.9 |
| 5 月 | 19 | | 6 | | 25 | 46 | 54.3 |
| 6 月 | 27 | 22 | 7 | 6 | 62 | 66 | 93.9 |
| 7 月 | 26 | | 5 | 6 | 37 | 42 | 88.1 |
| 8 月 | 17 | | 6 | 4 | 27 | 34 | 79.4 |
| 9 月 | 16 | | 7 | 3 | 26 | 43 | 60.5 |
| 10 月 | 27 | 8 | 8 | 9 | 52 | 65 | 80 |
| 11 月 | 18 | | 9 | 2 | 29 | 36 | 80.6 |
| 12 月 | 7 | | 7 | 8 | 22 | 43 | 51.2 |
| 1 月 | 12 | | 6 | | 18 | 34 | 52.9 |
| 2 月 | 14 | 12 | 10 | 4 | 40 | 51 | 78.4 |
| 3 月 | 28 | | 8 | 7 | 43 | 55 | 78.2 |
| 合 計 | 233 | 42 | 87 | 59 | 421 | 567 | 74.3 |

⑰地域医療室業務状況

(1)紹介患者数

(単位:人、%)

| 項目別 \ 区分 | 患者数 | 月平均 | 前年度患者数 | 対前年度比 |
|------------|--------|---------|--------|-------|
| 内科 | 2,146 | 178.8 | 2,470 | 86.9 |
| 神経内科 | 1,007 | 83.9 | 1,016 | 99.1 |
| 消化器内科 | 2,781 | 231.8 | 2,903 | 95.8 |
| 循環器内科 | 1,634 | 136.2 | 1,532 | 106.7 |
| 精神科 | 186 | 15.5 | 185 | 100.5 |
| 小児科 | 1,801 | 150.1 | 1,651 | 109.1 |
| 外科 | 1,052 | 87.7 | 1,254 | 83.9 |
| 整形外科 | 1,865 | 155.4 | 1,979 | 94.2 |
| 脳神経外科 | 493 | 41.1 | 512 | 96.3 |
| 心臓血管外科 | 528 | 44.0 | 509 | 103.7 |
| 皮膚科 | 1,208 | 100.7 | 1,267 | 95.3 |
| 泌尿器科 | 1,102 | 91.8 | 1,077 | 102.3 |
| 産婦人科 | 1,736 | 144.7 | 1,715 | 101.2 |
| 眼科 | 663 | 55.3 | 660 | 100.5 |
| 耳鼻咽喉科 | 1,763 | 146.9 | 1,590 | 110.9 |
| リハビリテーション科 | 2 | 0.2 | 0 | 皆増 |
| 放射線診断科 | 710 | 59.2 | 707 | 100.4 |
| 放射線治療科 | 52 | 4.3 | 42 | 123.8 |
| 麻酔科 | 22 | 1.8 | 24 | 91.7 |
| 救急科 | 969 | 80.8 | — | — |
| 歯科口腔外科 | 1,822 | 151.8 | 1,855 | 98.2 |
| 合計 | 23,542 | 1,961.8 | 22,948 | 102.6 |

(2)退院支援患者数

(単位:人、%)

| 項目別 \ 区分 | 患者数 | 月平均 | 前年度患者数 | 対前年度比 |
|------------|-------|------|--------|-------|
| 内科 | 281 | 23.4 | 172 | 163.4 |
| 神経内科 | 181 | 15.1 | 216 | 83.8 |
| 消化器内科 | 109 | 9.1 | 84 | 129.8 |
| 循環器内科 | 84 | 7.0 | 63 | 133.3 |
| 小児科 | 6 | 0.5 | 10 | 60.0 |
| 外科 | 27 | 2.3 | 22 | 122.7 |
| 整形外科 | 153 | 12.8 | 152 | 100.7 |
| 脳神経外科 | 132 | 11.0 | 152 | 86.8 |
| 心臓血管外科 | 5 | 0.4 | 4 | 125.0 |
| 皮膚科 | 20 | 1.7 | 14 | 142.9 |
| 泌尿器科 | 20 | 1.7 | 5 | 400.0 |
| 産婦人科 | 3 | 0.3 | 1 | 300.0 |
| 耳鼻咽喉科 | 6 | 0.5 | 3 | 200.0 |
| リハビリテーション科 | 0 | 0.0 | 3 | 皆減 |
| 合計 | 1,027 | 85.6 | 901 | 114.0 |

(3) 訪問看護患者数

(単位:人、%)

| 区分 項目別 | 延患者数 | 月平均 | 前年度 延患者数 | 対前年度比 |
|-----------|------|------|-------------|-------|
| 内 科 | 164 | 13.7 | 68 | 241.2 |
| 外 科 | 215 | 17.9 | 251 | 85.7 |
| 産 婦 人 科 | 5 | 0.4 | 26 | 19.2 |
| 泌 尿 器 科 | 18 | 1.5 | 34 | 52.9 |
| 皮 膚 科 | 3 | 0.3 | 5 | 60.0 |
| 口 腔 外 科 | 0 | 0.0 | 0 | — |
| 心 臓 外 科 | 0 | 0.0 | 16 | 皆減 |
| 合 計 | 405 | 33.8 | 400 | 101.3 |

※内科には消化器内科を含む

(4) 医療福祉相談件数

(単位:件、%)

| 区分 項目別 | 延件数 | 月平均 | 前年度 延件数 | 対前年度比 |
|-------------|-------|-------|------------|-------|
| 退院相談・援助 | 6,209 | 517.4 | 4,456 | 139.3 |
| 社会保障・福祉制度相談 | 57 | 4.8 | 50 | 114.0 |
| 経済問題相談 | 41 | 3.4 | 18 | 227.8 |
| 受診上の相談 | 41 | 3.4 | 16 | 256.3 |
| 療養上の相談 | 57 | 4.8 | 104 | 54.8 |
| 心理的問題相談 | 4 | 0.3 | 7 | 57.1 |
| 家族関係問題・相談 | 15 | 1.3 | 19 | 78.9 |
| その他の相談 | 11 | 0.9 | 26 | 42.3 |
| 合 計 | 6,435 | 536.3 | 4,696 | 137.0 |

(5) がん相談件数(がん相談支援センター)

(単位:人、%)

| 区分 項目別 | 延件数 | 月平均 | 前年度 延件数 | 対前年度比 |
|-----------|-------|-------|------------|-------|
| 面 談 | 1,944 | 162.0 | 1,775 | 109.5 |
| 電 話 | 634 | 52.8 | 997 | 63.6 |
| FAX・メール | 21 | 1.8 | 12 | 175.0 |
| 合 計 | 2,599 | 216.6 | 2,784 | 93.4 |

⑱医療安全管理室 業務状況

I. インシデント発生に関する諸統計(報告期間:2018年04月01日～2019年03月31日)

1. 影響度と所属

| 影響度 所属 | 医務局 | 診療局 | 薬剤部 | 看護部 | 事務局他 | 合計 | 比率 |
|--------|------|------|------|-------|------|--------|--------|
| レベル0 | 3 | 4 | 1 | 40 | 2 | 50 | 2.3% |
| レベル1 | 22 | 45 | 11 | 372 | 7 | 457 | 21.0% |
| レベル2 | 28 | 22 | 3 | 1,135 | 1 | 1,189 | 54.7% |
| レベル3a | 18 | 5 | 0 | 174 | 1 | 198 | 9.1% |
| レベル3b | 16 | 0 | 0 | 21 | 0 | 37 | 1.7% |
| レベル4a | 0 | 0 | 0 | 0 | 0 | 0 | 0.0% |
| レベル4b | 0 | 0 | 0 | 0 | 0 | 0 | 0.0% |
| レベル5 | 0 | 0 | 0 | 0 | 0 | 0 | 0.0% |
| その他 | 28 | 20 | 1 | 182 | 10 | 241 | 11.1% |
| 合計 | 115 | 96 | 16 | 1,924 | 21 | 2,172 | 100.0% |
| 比率 | 5.3% | 4.4% | 0.7% | 88.6% | 1.0% | 100.0% | |

レベル0 :エラーや医薬品・医療用具の不具合が見られたが、患者には実施されなかった

レベル1 :患者への実害はなかった

レベル2 :処置や治療は行わなかったが、観察を強化し安全確認をしていく必要性が生じた(バイタルサインの軽度変化など)

レベル3a:簡単な処置や治療・検査を要した(皮膚の消毒・縫合、鎮痛剤・湿布薬等の投与、採血、レントゲン撮影など)

レベル3b:濃厚な処置や治療・検査を要した(バイタルサインの高度変化、人工呼吸器の装着、手術、骨折、外来患者の入院、入院日数の延長など)

レベル4a:障害や後遺症が残ったが、日常生活活動に支障を伴わない(神経障害、人工肛門造設など)

レベル4b:障害や後遺症が残り、日常生活活動に支障を伴う(植物症、脊椎損傷、失明など)

レベル5 :事故が原因で死亡した

その他 :警鐘的意義が大きい(診療に関する苦情、医薬品の紛失や盗難、自殺や自殺企図、医療従事者に発生した事態など)

2. 月別提出数

| 月 所属 | 医務局 | 中央診療局 | 薬剤部 | 看護部 | 事務局他 | 合計 | 比率 |
|------|------|-------|------|-------|------|--------|--------|
| 4月 | 8 | 10 | 1 | 151 | 1 | 171 | 7.9% |
| 5月 | 13 | 10 | 3 | 177 | 5 | 208 | 9.6% |
| 6月 | 8 | 4 | 1 | 192 | 4 | 209 | 9.6% |
| 7月 | 9 | 11 | 1 | 192 | 0 | 213 | 9.8% |
| 8月 | 13 | 6 | 2 | 161 | 0 | 182 | 8.4% |
| 9月 | 7 | 8 | 4 | 133 | 2 | 154 | 7.1% |
| 10月 | 6 | 9 | 2 | 173 | 0 | 190 | 8.7% |
| 11月 | 6 | 12 | 1 | 174 | 1 | 194 | 8.9% |
| 12月 | 13 | 7 | 0 | 134 | 2 | 156 | 7.2% |
| 1月 | 14 | 8 | 0 | 164 | 2 | 188 | 8.7% |
| 2月 | 4 | 8 | 1 | 114 | 1 | 128 | 5.9% |
| 3月 | 14 | 3 | 0 | 159 | 3 | 179 | 8.2% |
| 合計 | 115 | 96 | 16 | 1,924 | 21 | 2,172 | 100.0% |
| 比率 | 5.3% | 4.4% | 0.7% | 88.6% | 1.0% | 100.0% | |

3. 内容と所属

| 内容 | 所属 | 医務局 | 診療局 | 薬剤部 | 看護部 | 事務局他 | 合計 | 比率 |
|----------------|----|------|------|------|-------|------|--------|--------|
| 処方 | | 6 | 1 | 0 | 8 | 0 | 15 | 0.7% |
| 与薬(内服・外用) | | 5 | 0 | 1 | 264 | 0 | 270 | 12.4% |
| 与薬(注射・点滴) | | 12 | 0 | 1 | 210 | 0 | 223 | 10.3% |
| 調剤 | | 0 | 0 | 14 | 0 | 0 | 14 | 0.6% |
| 輸血 | | 4 | 0 | 0 | 9 | 0 | 13 | 0.6% |
| 手術 | | 27 | 0 | 0 | 85 | 0 | 112 | 5.2% |
| 麻酔 | | 5 | 0 | 0 | 1 | 0 | 6 | 0.3% |
| 分娩 | | 0 | 0 | 0 | 2 | 0 | 2 | 0.1% |
| リハビリテーション | | 0 | 7 | 0 | 1 | 1 | 9 | 0.4% |
| 処置 | | 9 | 2 | 0 | 31 | 0 | 42 | 1.9% |
| 医療用具(機器)の使用・管理 | | 6 | 3 | 0 | 31 | 0 | 40 | 1.8% |
| 検査 | | 8 | 44 | 0 | 110 | 1 | 163 | 7.5% |
| ドレーン・チューブ類の使用 | | 6 | 0 | 0 | 314 | 0 | 320 | 14.7% |
| 観察 | | 0 | 1 | 0 | 206 | 1 | 208 | 9.6% |
| 食事と栄養 | | 1 | 25 | 0 | 61 | 0 | 87 | 4.0% |
| 排泄の介助 | | 0 | 0 | 0 | 6 | 0 | 6 | 0.3% |
| 清拭・入浴介助等 | | 0 | 0 | 0 | 7 | 0 | 7 | 0.3% |
| 移送 | | 0 | 0 | 0 | 4 | 1 | 5 | 0.2% |
| 転倒・転落 | | 2 | 7 | 0 | 432 | 1 | 442 | 20.3% |
| 感染防止 | | 0 | 0 | 0 | 0 | 0 | 0 | 0.0% |
| 環境整備 | | 0 | 0 | 0 | 21 | 1 | 22 | 1.0% |
| 情報・記録 | | 20 | 2 | 0 | 99 | 8 | 129 | 5.9% |
| 説明 | | 1 | 2 | 0 | 16 | 0 | 19 | 0.9% |
| 事務 | | 0 | 0 | 0 | 1 | 4 | 5 | 0.2% |
| 不明 | | 0 | 0 | 0 | 0 | 0 | 0 | 0.0% |
| その他 | | 3 | 2 | 0 | 7 | 3 | 15 | 0.7% |
| 合計 | | 115 | 96 | 16 | 1,926 | 21 | 2,174 | 100.0% |
| 比率 | | 5.3% | 4.4% | 0.7% | 88.6% | 1.0% | 100.0% | |

II. 医療事故調査制度に関する報告(報告期間:2018年04月01日～2019年03月31日)

1. 死亡患者報告件数 356 件(提出率100%)
2. 医療事故調査制度に該当する届け出件数 0 件