

市立豊中病院
令和4年度事業実績及び新型コロナウイルス感染症への
取組みについて

はじめに

- 令和4年度も新型コロナウイルス感染症は拡大を繰り返し、特に第7波のオミクロン株の急速な広がりは、医療活動にも大きな影響を与えました。
当院は感染症指定医療機関(第二種)として、軽中等症患者の入院治療の他、重症者や小児、妊産婦、透析医療を要する陽性患者の対応に取り組みました。
- コロナ対応以外では、地域の急性期医療を担う中核病院として、新たに「消化器センター」を開設し、診療科の連携のもと、より質の高い医療の提供を進めました。その他、地域の医療機関との連携や、一部の入院総室の準個室化、医師の働き方改革推進に向けた医師労働時間短縮計画の策定など、様々な改善に取り組みました。

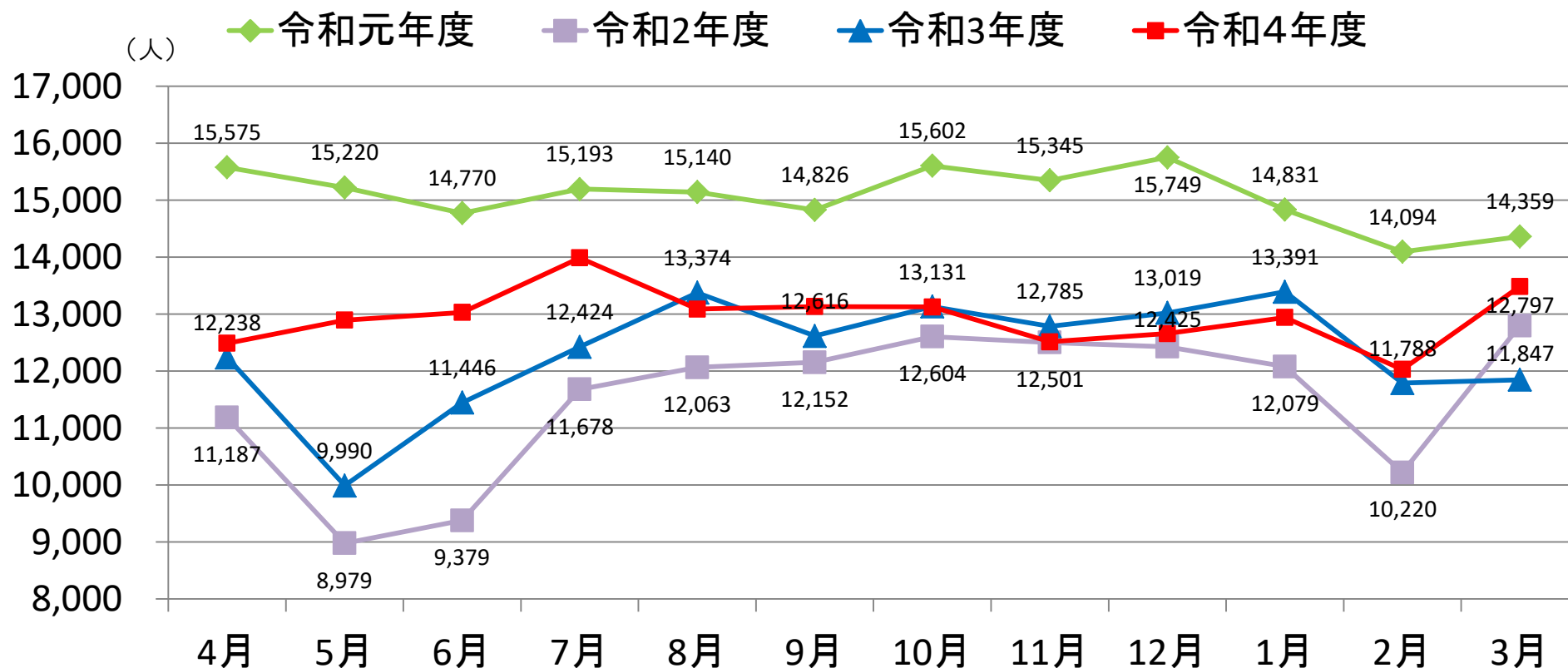
令和4年度事業実績

1. 主な診療実績の比較

	令和元年度	令和2年度	令和3年度	令和4年度	増減(R3・R4比較)
新規入院患者数	15,875人	11,833人	13,178人	14,022人	844人
入院延患者数	180,704人	138,064人	148,049人	155,359人	7,310人
外来延患者数	289,639人	241,245人	261,248人	274,936人	13,688人
一般病床利用率	83.0%	63.6%	68.3%	71.7%	3.4
平均在院日数	10.4日	10.7日	10.3日	10.1日	▲0.2日
全手術件数	5,269件	4,133件	4,588件	5,010件	422件
救急車搬送受入数	6,106人	3,776人	5,694人	6,685人	991人
救急科からの入院患者数	5,176人	3,242人	3,797人	4,160人	363人
入院診療単価	64,541円	70,119円	71,786円	73,964円	2,178円
外来診療単価	18,229円	19,137円	19,497円	20,762円	1,265円

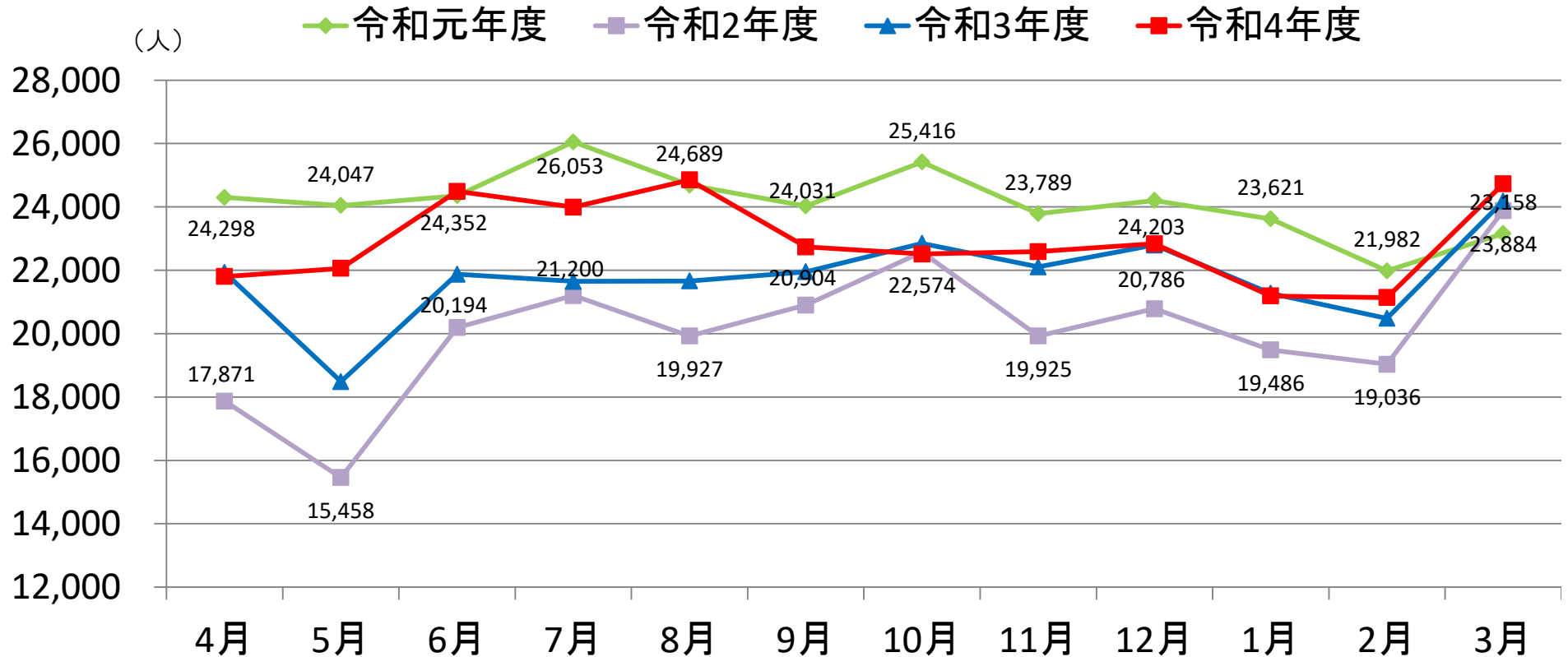
※一般病床利用率は、人間ドック(5床)・感染症(14床)を除く594床で計算

2. 入院延患者数の推移



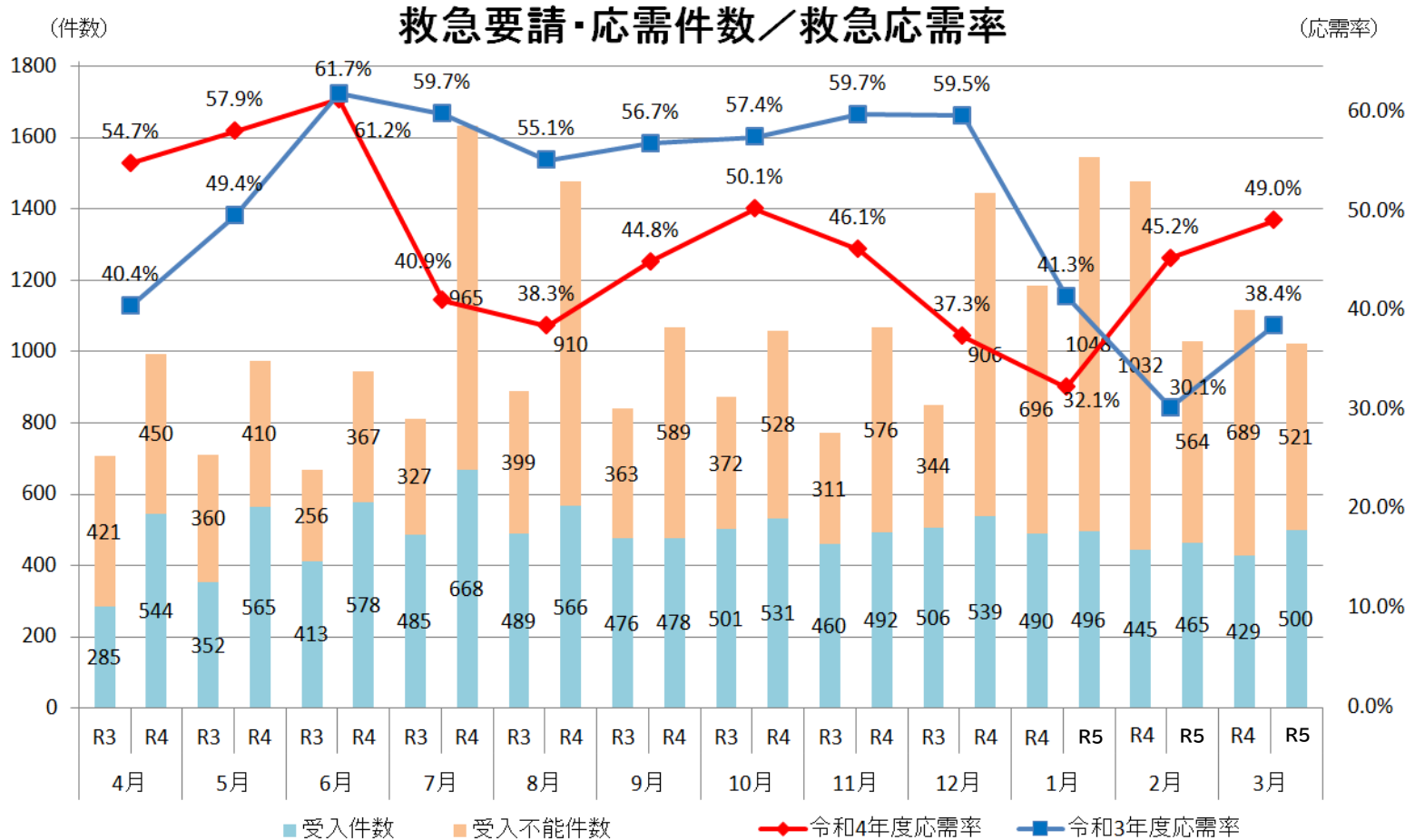
・ コロナ前の令和元年度と比べ、令和2年度は▲42,640人(▲24%)、令和3年度は▲32,655人(▲19%)。令和4年度は▲25,345人(▲15%)の減少。

3. 外来延患者数の推移



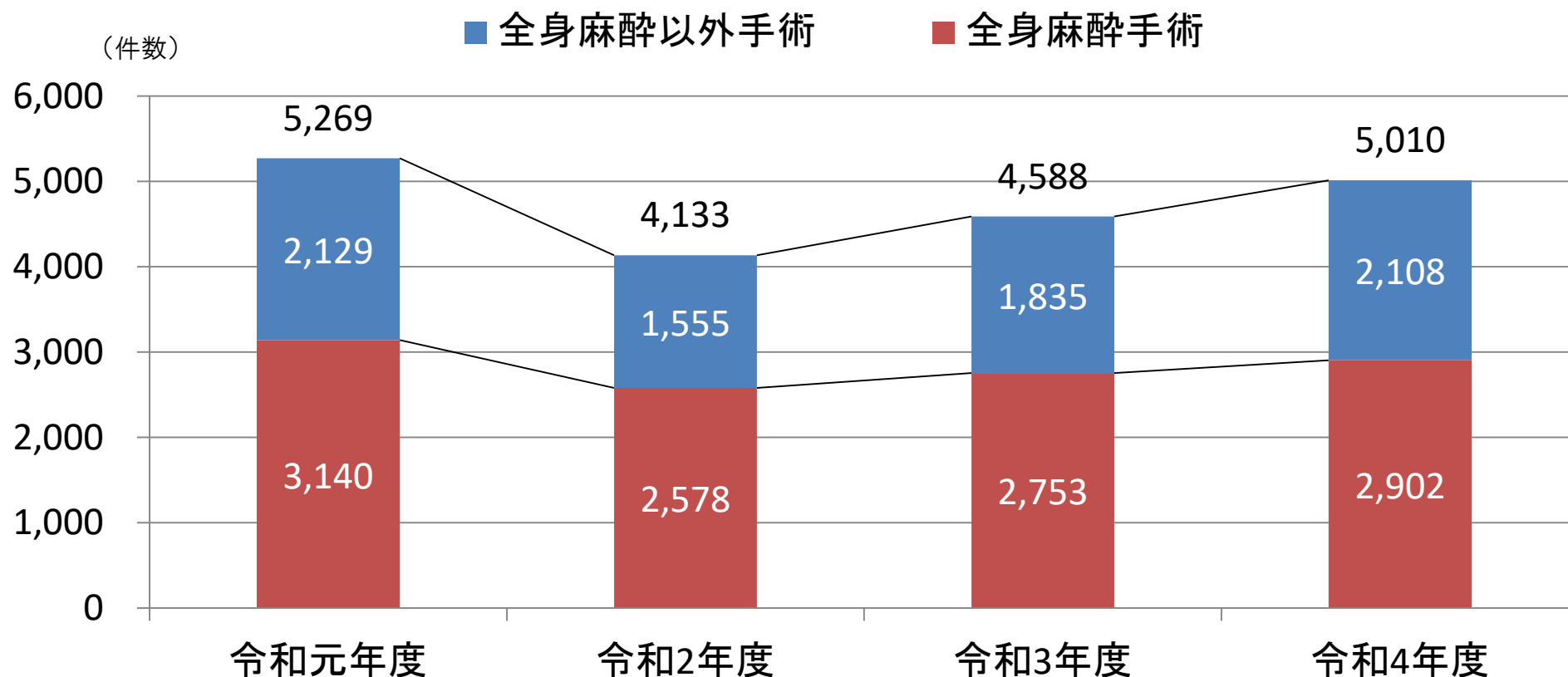
・令和元年度と比べ、令和2年度は▲48,394人(▲17%)、令和3年度は▲28,391人(▲10%)、令和4年度は▲14,703人(▲6%)の減少で、減少幅は徐々に縮小されつつある。

4. 救急



・令和4年度の第7波(R4.6/25～)以降、感染者数激増により医療提供体制を圧迫した。

5. 手術



*コロナ対応にかかる一般診療の抑制、不急手術の延期・制限等により手術件数は減少するも、回復傾向

6. 決算状況①(収益的収支:収益)

主要なもののみを表記 (税込、単位:千円)

		令和元年度	令和2年度	令和3年度	令和4年度	増減(R3・R4比較)
病院事業収益 (A)		19,443,196	20,493,001	21,700,652	22,074,952	374,300
医業収益		17,753,815	15,009,131	16,442,529	17,936,159	1,493,630
	入院収益	11,662,845	9,680,954	10,627,831	11,490,977	863,146
	外来収益	5,279,900	4,616,672	5,093,579	5,708,327	614,748
	その他医業収益	811,070	711,505	721,119	736,855	15,736
医業外収益		1,689,381	5,483,870	5,258,123	4,138,793	▲1,119,330
	他会計負担金	542,617	529,908	519,097	534,633	15,536
	他会計補助金	390,641	440,409	385,505	413,138	27,633
	補助金	74,448	3,894,018	3,626,554	2,489,486	▲1,137,068
	長期前受金戻入	483,935	478,651	499,715	491,065	▲8,650
	その他医業外収益	197,707	140,863	227,232	210,441	▲16,791

- * 医業収益は、患者数回復傾向により入院・外来収益ともに増加
- * 医業外収益は、新型コロナウイルス感染症受入体制にかかる国や大阪府補助金が減少したことにより減少

6. 決算状況②(収益的収支:費用)

主要なもののみを表記(税込、単位:千円)

		令和元年度	令和2年度	令和3年度	令和4年度	増減(R3・R4比較)
病院事業費用 (B)		20,192,680	19,650,542	20,546,609	21,815,408	1,268,799
医業費用		19,941,046	19,408,133	20,340,914	21,505,559	1,164,645
	給与費	9,837,654	9,998,507	10,327,245	10,519,323	192,078
	材料費	5,495,793	4,827,805	5,308,909	5,807,976	499,067
	経費	3,165,175	3,243,732	3,374,863	3,783,391	408,528
	減価償却費	1,375,300	1,240,533	1,267,372	1,291,653	24,281
	資産減耗費	8,844	65,426	23,439	53,162	29,723
	研究研修費	58,280	32,130	39,086	50,054	10,968
医業外費用		251,634	242,409	205,695	309,849	104,154
	支払利息及び企業債取扱諸費	212,572	184,562	156,393	128,550	▲27,843
	看護師等確保費	7,972	10,547	10,331	10,300	▲31
	雑損失	7,633	30,694	19,510	150,442	130,932
資本勘定消費税等 (C)		88,267	101,394	71,199	38,240	▲32,959
当年度純利益(▲純損失) (A-B-C)		▲837,751	741,065	1,082,844	221,304	▲861,540
医業収支比率		92.1%	80.2%	83.9%	86.7%	2.8%
経常収支比率		95.9%	103.8%	105.3%	101.0%	▲4.3%

* 給与費は、新型コロナウイルス感染症対応や看護職員の処遇改善を行ったことに伴い、手当や報酬が増加
 * 材料費は、入院・外来患者数の増加に加え、物価高騰の影響もあり薬品費、診療材料費ともに増加
 * 病院事業収支は、約2.2億円の純利益

6. 決算状況③(資本的収支)

(税込、単位:千円)

		令和元年度	令和2年度	令和3年度	令和4年度	増減(R3・R4比較)
資本的收入 (D)		1,779,481	1,806,783	1,564,490	1,211,930	▲352,560
	企業債	882,600	737,000	575,300	264,000	▲311,300
	他会計負担金	895,441	898,363	949,803	945,098	▲4,705
	国庫補助金	-	2,755	-	-	-
	府補助金	1,440	150,219	20,492	-	-
	寄附金	-	18,446	6,344	2,832	▲3,512
資本的支出 (E)		2,612,730	2,595,921	2,345,186	1,979,930	▲365,256
	建設改良費	1,133,711	1,116,442	783,189	420,634	▲362,555
	施設改良事業費	156,774	365,888	393,761	75,545	▲318,216
	投資	-	17,776	6,729	2,417	▲4,312
	企業債償還金	1,479,019	1,461,703	1,555,268	1,556,879	1,611
差引不足額 (E-D)	833,249	789,138	780,696	768,000	▲12,696	

- * 施設改良事業として、空調自動制御設備整備工事や医療ガス設備整備工事等を実施
- * 院用備品(医療機器等)として、固定電話交換機設備一式や消化器内視鏡システム等を購入

7. 寄附、寄贈の状況

延べ28の団体や個人から、温かいご支援をいただきました。

主な寄附、寄贈品

防護服、応援メッセージ、寄附金(2,832千円)など

市立豊中病院新型コロナ対策基金(クラウドファンディング)

(令和2年～)

金 額: 7, 261, 823円(令和5年3月末時点)

寄附金の活用: 医療用マスクや手袋、フェイスシールド、ガウン、消毒液の購入

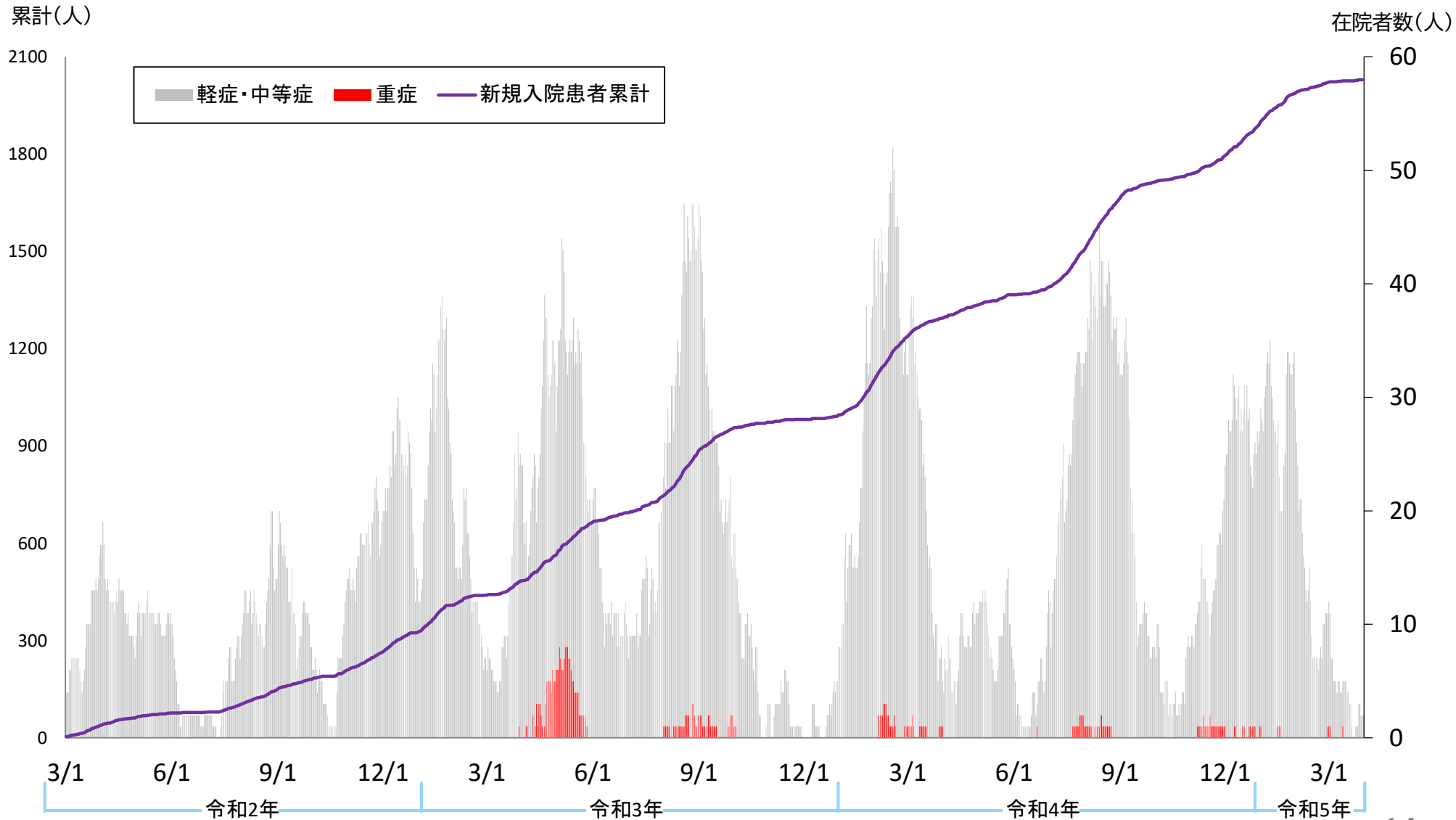
新型コロナウイルス感染症 への取組み

1. 新型コロナウイルス感染症への対応について

- 令和4年度は前年度に引き続き感染力の高いオミクロン株の広がりにより第7波、8波と感染拡大を繰り返し、特に第7波においては、これまでを上回る規模での感染拡大により対応病床がひっ迫するなど医療活動にも大きな影響を与えることとなった。
- 当院は「中等症・重症一体型病院」として、感染状況に応じ、最大で61床の受入体制を確保するとともに中等症患者に加え、重症者や小児、妊産婦、透析医療を要する陽性患者を受け入れた。

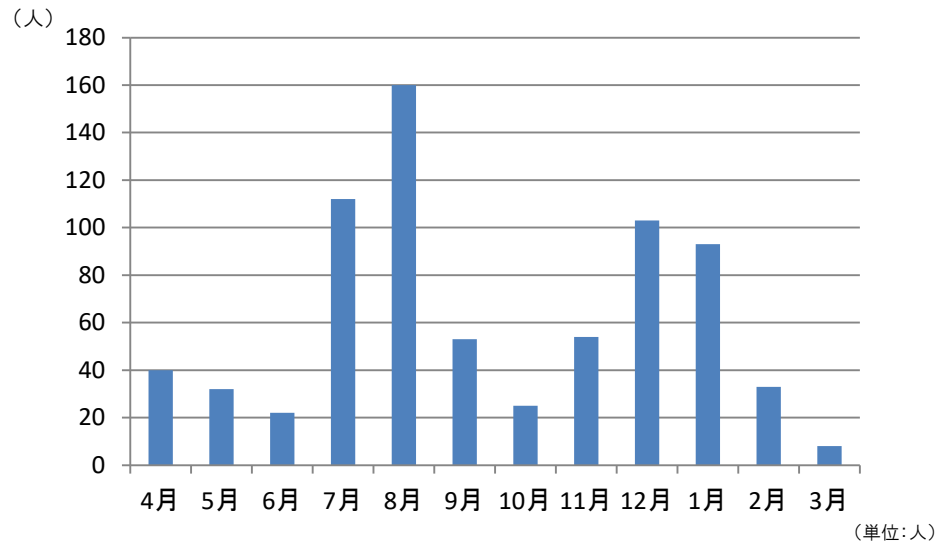
※令和5年8月末現在 1病棟(18床)をコロナ診療で運用中

2. 新型コロナウイルス感染症入院患者の推移



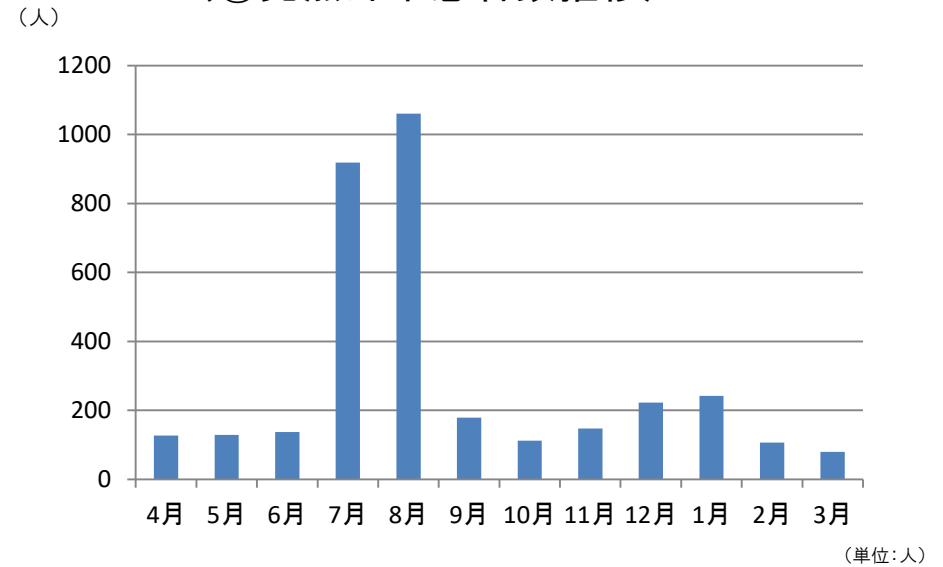
3. 新型コロナ診療実績

〈①新規入院患者数推移〉



令和4年									令和5年			合計
4月	5月	6月	7月	8月	9月	10月	11月	12月	1月	2月	3月	
40	32	22	112	160	53	25	54	103	93	33	8	735

〈②発熱外来患者数推移〉



令和4年									令和5年			合計
4月	5月	6月	7月	8月	9月	10月	11月	12月	1月	2月	3月	
127	129	137	918	1,060	179	112	147	222	242	106	79	3,458

3. 新型コロナウイルス診療実績

〈小児・周産期・人工透析受入患者数
(令和4年度実績)〉

①小児

小児入院受入数	小児発熱外来受診者数
148人	565人

②周産期

妊産婦入院受入数	うち分娩数
26人	11人

③人工透析

維持透析患者数	透析実施回数
36人	185回

〈院内における新型コロナウイルスの検査実施
件数(令和4年度実績)〉

検査項目		検査件数
核酸増幅検査	PCR法(鼻咽頭)	845件
	PCR法(唾液)	3,875件
抗原定性検査(鼻咽頭)		1,310件
抗原定量検査(鼻咽頭)		11,913件
生理機能検査	心電図	307件
	心エコー	42件
	血管エコー	14件

4. 主な対応(令和4年4月～9月)

・令和4年

4月 1日:7階南病棟の再開

5月17日:コロナ病床縮小(2病棟35床)

7月 1日:面会制限の緩和

7月13日:コロナ病床増床(2病棟45床)

7月15日:対面面会休止、オンライン面会の再開

7月19日:発熱外来患者の急増に伴い、外来体制の強化

8月 1日:コロナ病床増床(2病棟56床)

8月 4日:コロナ病床増床(2病棟61床)

9月13日:コロナ病床縮小(2病棟56床)

9月21日:コロナ病床縮小(2病棟54床)

4. 主な対応(令和4年10月～令和5年3月)

・令和4年

10月 4日:コロナ病床縮小(2病棟35床)

11月 1日:面会制限の緩和

11月 8日:コロナ病床縮小(1病棟19床)

11月14日:対面面会休止、オンライン面会の再開

12月 1日:コロナ病床増床(2病棟35床)

12月15日:コロナ病床増床(2病棟56床)

・令和5年

1月 6日:コロナ病床増床(2病棟61床)

1月31日:コロナ病床縮小(2病棟56床)

2月 7日:コロナ病床縮小(2病棟35床)

2月20日:コロナ病床縮小(1病棟19床)

3月 1日:面会制限の緩和

5. 地域での感染拡大防止に向けた主な取組み

・豊中市主催 感染対策研修

テーマ	参加者数
どれが正しいの？コロナの感染対策	185名
コロナ禍でも私たちに忘れないで！！	185名

・市立豊中病院主催

テーマ	参加者数
第8波における感染対策の要点	40名

- ・ 高齢者施設へのクラスター対応支援
(10施設)
- ・ 薬剤耐性菌アウトブレイク対応支援
(1施設 延べ4回)

