

ミズトキ

Mizu-Toki

みんなで
チャレンジ!

水道・下水道 クイズ



Q.1

すい どう すい
水道水は、そのまま飲んでもいい?

まずは、
すい どう へん
水道編!

難易度 難易度

ひと
1つえらんでね



- ① そのまま飲んでよい
- ② 沸とうさせたら飲める
- ③ 飲めない



じょう げ すい どう は か せ
めざせ上下水道博士

じょう げ すい どう
上下水道クイズ5つにチャレンジ
してね! みんなはいくつ答えら
れるかな?

こたえはつぎのページ

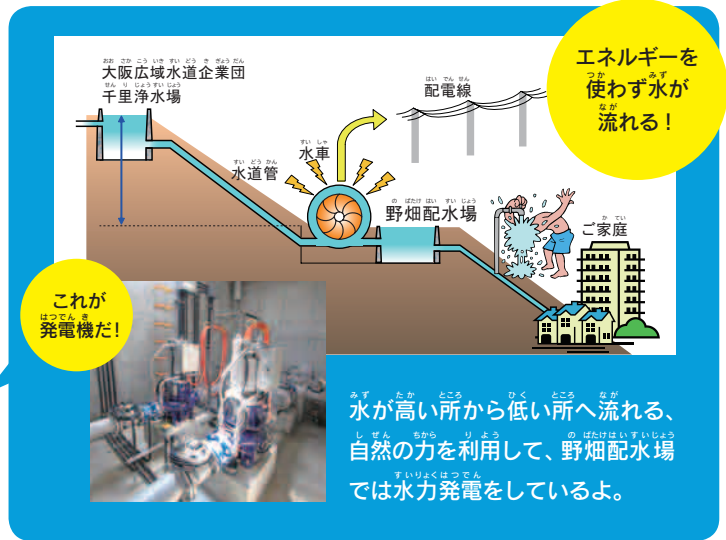


Q.2 豊中市の配水場は北部に多い。なぜ？

②標高が高いから

豊中市の北部は南部に比べて、標高が約120メートル（40階建ての高層マンションと同じくらい）高くなっています。

坂道の上にボールを置くと自然と下へコロコロと転がっていくように、水も高い所から低い所へと流れていきます。電気を使わずにこの自然の力を利用して、配水場からみんなの家まで水道水を送ることを「自然流下方式」といいます（一部、電気を使って水道水を送っている地域があります）。だから、配水場は標高の高い北部に集まっていますね。



Q.4 下水道に流してもいいものは？

つぎは、下水道編！

難易度

トイレやキッチン、お風呂からの排水は、みんなの家の排水管から下水道管を通して下水処理場に集まってきます。この排水管に流していいものと、ダメなものがあることを知っていますか？ うっかり流してしまうと大変なことになるので、じっくり考えてえらんでね。



トイレト
ペーパー



あぶら
油



ティッシュペーパー

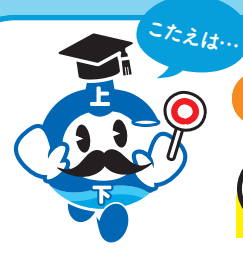


ペット用の
トイレ砂

この中から
えらんでね



こたえは
うらに



Q.3 この大きなハコはな～んだ？

③組立式仮設給水タンク

地震で断水になってしまったときに、避難所にあるこのタンクを組み立てて、給水タンク車で運ばれてきた飲料水を貯めておくことで、被災された人に水を配ることができるのです。豊中市では、上下水道モニターや地域の団体の人たちとタンクの組み立てや応急給水の訓練をしているんだよ。工具などを使わずに組み立てられるのが特徴です。



いざという時のためにも市販の非常用給水袋やポリタンク、空きペットボトルなど、飲料水を入れられる容器は準備しておこう。



Q.5 何のためのトンネルでしょう？

難易度

豊中市では令和2年度（2020年度）から、この巨大なトンネル工事をしています。何のためのトンネルでしょう？ ヒントは、稲荷山公園から阪急豊中駅、国道176号に沿って作られた全長1,017メートル・内径2メートルのトンネルと、稲荷山公園から豊中高校までの全長933メートル・内径3メートルのトンネルです。「工事をしているのを知っている！」という人もいます。

1つえらんでね

- ①新しい地下鉄が通る
- ②水道管として水道水を届ける
- ③大雨からまちを守る



こたえは
うらに



Q.4 下水道に流してもいいものは？

トイレトーパーだけ！

「トイレトーパー」はJIS（日本産業規格）で決められた「ほぐれやすさ」の品質基準を満たしているため、流してOK。

水にほぐれない「ティッシュペーパー」や「ペット用のトイレ砂」は、みんなの家のトイレや排水管が詰まる原因に。さらには、そのままの状態です下水処理場に流れ着いて、機械の故障の原因にもなります。

「流せるシート」と書かれたものは、JISの基準を満たしているか確認してくださいね。

「油」も冷え固まって排水管が詰まり、下水があふれだす可能性も。さらに、コップ1杯の油を処理するためには、60トン

もの水が必要に。また、下水処理場で水をきれいにしてくれている微生物の働きを邪魔してしまいます。

油は固めるか、不要な紙や布にしみこませて、どれも燃えるゴミとして処理しましょう。



トイレトーパー以外でトイレに流していいものは、「人の排泄物」と「水」だけ。覚えておいてね。



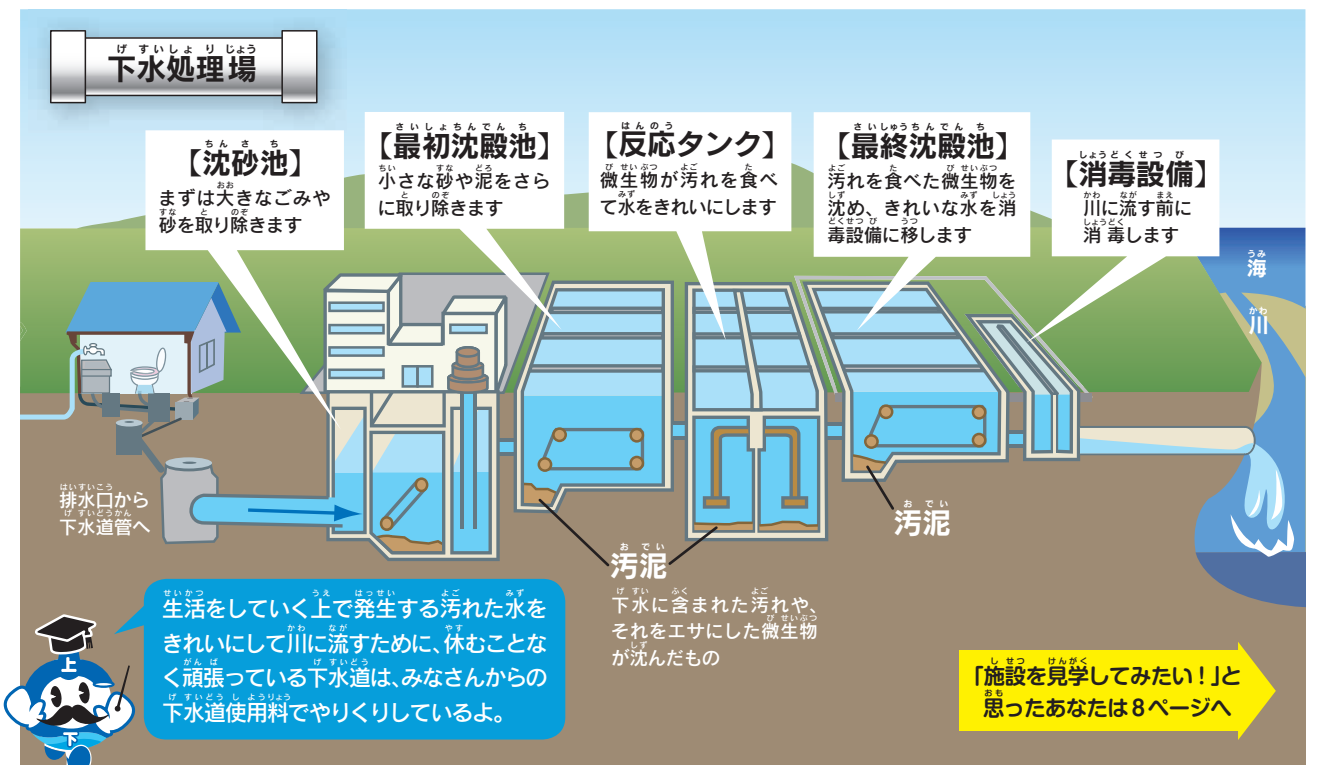
下水道の役割って何だろう？

まちをきれいにします

トイレや台所などから出る汚れた水をすみやかに下水処理場に流し、まちを清潔に保ちます

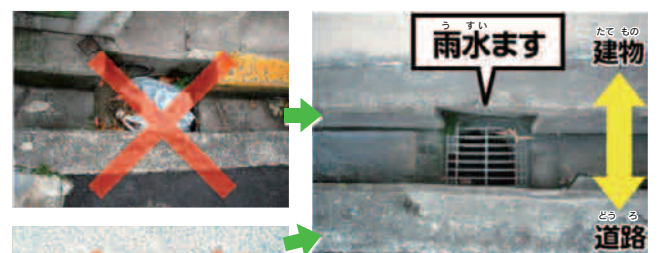
川や海を守ります

汚れた水を下水処理場できれいにしてから川に流すことで、自然環境を守ります



大雨からまちを守ります

大雨が降ったときに、まちが水びたしにならないよう、雨水を一時的にためるなどして浸水からまちを守ります



みんなも掃除に協力してね!

道路わきの溝にある雨水ますに、ごみや落ち葉などがたまっていると雨水が流れにくくなります。



雨が降るのは自然現象なので、雨水を川へ流して浸水被害を防ぐ費用は、みなさんからの税金でまかなっているよ。

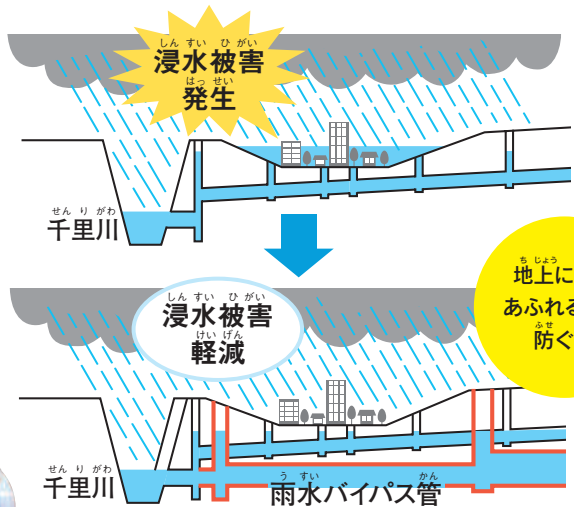


Q.5 何のためのトンネルでしょう？

③大雨からまちを守る

下水道には、豪雨による浸水被害を減らすという役割があります。このトンネルは「雨水バイパス管」という下水道管で、大雨や台風によって下水道管の水があふれそうになった場合に、雨水を一時的に溜める役割をしています（令和8年（2026年）12月完成目標）。この雨水バイパス管があるおかげで、阪急豊中駅周辺の浸水被害を軽減することができますというわけです。

この工事現場は上下水道局ホームページや「とよなかチャンネル 豊中市公式(YouTube)」でも見ることができます。



新設排水区の浸水対策工事動画de上下水道「工事見学動画」



道路の下を掘り進むのは、鉄のモグラ、と呼ばれる巨大なシールドマシン。地下鉄のトンネル工事にも使われるんだ。



みんなは、何問分かったかな？

水道や下水道についての5つの問題、みんなはいくつ答えられたかな？ なかなかの難問ぞろいでしたね。5問すべて答えられた人は、間違いなく「上下水道博士」です。あまり答えられなかった人も「なるほど!」としたり、勉強になったりしていれば大丈夫!

今回のミズトキで学んだ知識を忘れずに覚えていてください。私たちが毎日使う水道水だからこそ、これからも大切にしていきたいですね。ところで、これまで問題を出してくれていたこの「博士」の正体はだれか分かるかな？

豊中市上下水道局キャラクター アクッピー



モニター募集中



モニター活動を経験された方からは、「日頃なにげなく使っている水道や下水道について関心を持つことができた」「ためになる情報を得ることができた」とのお声をいただいています。申し込みについては、右記の二次元コードからホームページをご覧いただくか、上下水道局まで直接お問い合わせください。

令和8年度(2026年度) 豊中市上下水道モニター

お客さまとのコミュニケーションを通して、サービスの向上や経営の改善に役立てるために、上下水道モニター制度を実施しています。

活動予定ってどんなもの？

モニターの活動予定(保育あり)

意見交換会(3回)

上下水道に関する質問、ご意見をお聞かせいただくとともに、ご質問にお答えします。

施設見学(3回)

普段見ることのない浄水場や下水処理場などをご案内します。

メールによるアンケート調査(2回)

広報啓発に関するアンケートへのご回答をお願いします。

下水処理場見学



工事現場見学



期間 令和8年4月から令和9年3月までの1年間

応募 参加するには…

上下水道局ホームページから

豊中市上下水道モニター 募集   検索

お問い合わせ 豊中市上下水道局 経営企画課 Tel.06-6858-2921

施設見学

～水をもっと身近に～

随時施設見学を受け付けています(要予約)



水道水ができるまでや
水の大切さが学べる



柴原浄水場

受付人数 1人から
場 所 豊中市宮山町3-20-1
申 込 み 浄水課
Tel.06-6841-0070
(8:45～17:15、土日祝を除く)

下水道の役割や汚れた水を
きれいな水に戻すまでを知る



猪名川流域下水道原田処理場

受付人数 1人から
場 所 豊中市原田西町1-1
申 込 み 猪名川流域下水道事務所
Tel.06-6841-1100
(8:45～17:15、土日祝を除く)

バックナンバーはこちら

ミズトキ

Mizu-Toki

豊中市 ミズトキ 



豊中市上下水道局
キャラクター
アクッビー

豊かな水 つながる未来

発行 令和8年(2026年)2月／豊中市上下水道局経営企画課
所在地 豊中市北桜塚4-11-18／Tel.06-6858-2921
HP <https://www.city.toyonaka.osaka.jp/jogesuido/>

