



TOYONAKA CITY

採用説明会



録音・録画はご遠慮ください。

Contents

- 01 豊中市の紹介
- 02 豊中市の施策
- 03 働く環境
- 04 人事・給与等制度
- 05 採用試験について
- 06 質疑応答

01

豊中市の紹介

市の紹介

場所 | 北摂地域（大阪市の北側と隣接）

人口 | 397,430人
（令和8年4月1日現在）

兄弟都市 | 沖縄市、サンマテオ市
姉妹都市

- 特色
- ✓ 平成24年に中核市へ移行
 - ✓ 郊外住宅地として発展
 - ✓ 抜群の交通アクセス
 - ✓ 住みたいまちランキング上位に位置



豊中市公式キャラクター
マチカネくん

市の施策

働く環境

人事等制度

採用試験

市の特色① 抜群の交通アクセス

市の紹介

市の施策

働く環境

人事等制度

採用試験



【電車】

阪急豊中駅から大阪梅田駅まで約10分

【車】

中国自動車道・名神高速道路・阪神高速道路

【飛行機】

大阪国際空港から北海道～沖縄まで就航可能



【教育】

- ✓ 大阪大学豊中キャンパス、大阪音楽大学などが立地
- ✓ インクルーシブ教育・ICT教育の推進
- ✓ 令和11年頃に多機能・多世代型(仮称)中央図書館を開館予定
面積：約5,000m²、蔵書数：約55万冊

【豊中市立文化芸術センター】

【文化】

- ✓ 豊中市立文化芸術センターを開設
- ✓ 日本センチュリー交響楽団・大阪大学・大阪音楽大学・市民団体等と連携し、様々なイベントを開催
- ✓ 文化庁の「文化芸術創造都市」に選出



02

豊中市の施策

未来につなぐまちづくり

“創る改革”とよなか夢みらい

Toyonaka City 子育てしやすさNO.1へ

詳しくはこちら



「小1の壁」を解消

「午前7時からの小学校見守り事業」が
2025年度ベスト育児制度賞を受賞！

- ・一部の放課後こどもクラブで、預かり時間延長と休日開設を実施
- ・ベビーシッター等、保護者の自由時間を作り出せるサービスの利用支援



一人ひとりに個別最適な教育を提供

- ・AIドリルなどを活用し、一人ひとりの学習状況に合わせた教育の実現
- ・特色あるカリキュラムや環境で安心して学ぶことができる学びの多様化学校（いわゆる不登校特例校）を設置



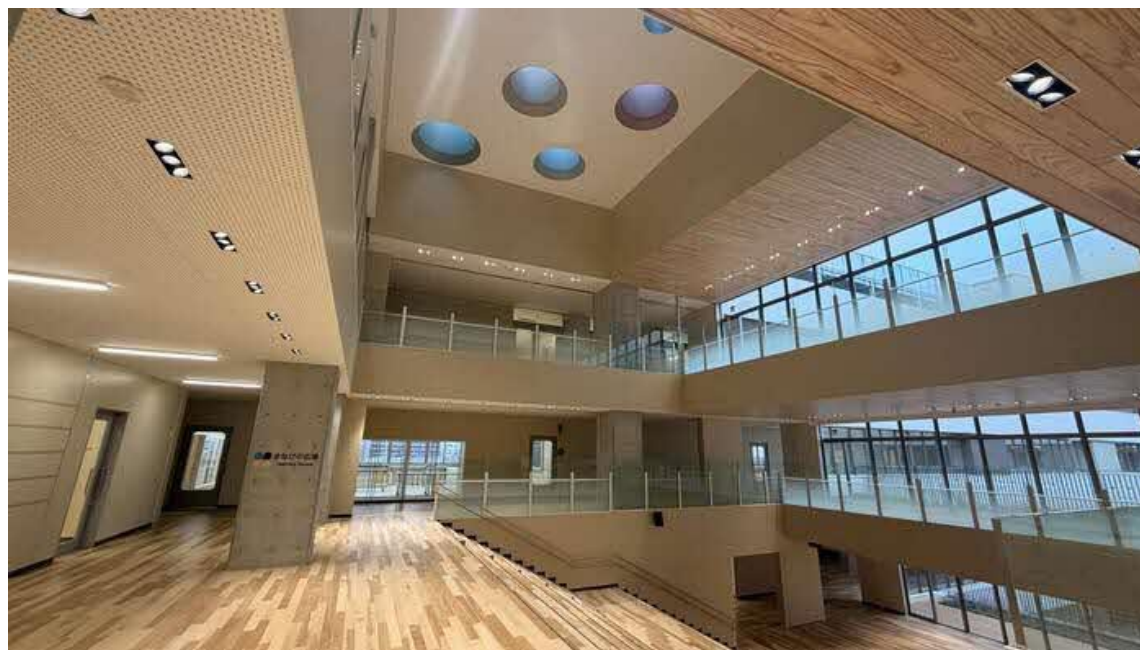
子どもとその家庭を社会全体で守る

- ・家庭や学校以外の子どもの居場所をすべての小学校区に設置
- ・20時まで延長保育できる施設の拡充、病児保育施設の新設
- ・「はぐくみセンター」「児童相談所」の設置



令和5年4月開校の「庄内さくら学園」に引き続き市内2校目となる小中一貫の義務教育学校「庄内よつば学園」を令和8年4月開校！！

【まなびの広場】



【豊中市初！自校調理の給食】



「飛行機撮影の聖地」の千里川土手をより観光スポットとして活用するため水とみどりと空を一体的に体感できる公園を整備

【整備スケジュール】 令和7年8月12日（火）一部開園
令和9年3月 全面開園

【一部開園後の様子】



【イメージパース】



03

働<環境

市の紹介

市の施策

働く環境

人事等制度

採用試験

市長

副市長

市長部局

総務部

- ・総務管理
- ・給与
- ・法制執務
- ・安全衛生
- ・情報公開
- ・契約検査
- ・人事
- ・研修

都市経営部

- ・基本政策
- ・秘書
- ・総合計画
- ・広報
- ・デジタル
- ・防災
- ・システム
- ・政策調査

都市活力部

- ・魅力発信
- ・空港
- ・文化芸術
- ・産業振興
- ・スポーツ振興
- ・企業立地

環境部

- ・ゼロカーボン
- ・リサイクル
- ・都市緑化
- ・美化推進
- ・公園
- ・環境保全
- ・ごみ

財務部

- ・税政運営
- ・市民税
- ・資産管理
- ・固定資産税
- ・市有建築物の工事
- ・税務企画
- ・債権管理

市民協働部

- ・地方自治
- ・人権
- ・市民公益活動
- ・労働相談
- ・戸籍
- ・女性支援

福祉部

- ・地域共生
- ・障害福祉
- ・指導
- ・介護保険
- ・監査
- ・事業所指定
- ・生活保護

健康医療部

- ・動物愛護
- ・難病
- ・健康づくり
- ・感染症対策
- ・健診
- ・食品衛生
- ・精神保健
- ・国保

こども未来部

- ・子育て
- ・児童虐待対応
- ・子ども支援
- ・児童手当
- ・子ども相談

都市計画推進部

- ・住宅施策
- ・都市整備
- ・市営住宅
- ・開発審査
- ・都市計画
- ・建築審査
- ・都市景観
- ・違反行為への指導・処分

都市基盤部

- ・都市交通政策
- ・水路
- ・道路
- ・害虫
- ・街路
- ・害獣

会計課

- ・収入及び支出命令の審査
- ・決算
- ・所得税源泉徴収
- ・歳入歳出簿の整理

市立豊中病院

上下水道局

消防局

教育委員会事務局

行政委員会

選挙管理委員会事務局

監査委員事務局

市議会事務局

一部事務組合

豊中市伊丹市
クリーンランド

市立豊中病院
(大阪モノレール「柴原阪大前駅」よりすぐ)



豊中市伊丹市クリーンランド
(阪急「曽根駅」からバスで約15分)



庄内コラボセンター「ショコラ」
(阪急「庄内駅」から徒歩約15分)



千里文化センター「コラボ」
(北大阪急行「千里中央駅」からすぐ)



豊中市上下水道局
(阪急「豊中駅」から徒歩約15分)



豊中市役所
(阪急「岡町駅」から徒歩約10分)



勤務条件

市の紹介

市の施策

働く環境

人事
給与
等
制度

採用試験

勤務時間 8時45分から17時15分

休憩時間 12時00分から12時45分

休日 土・日・祝日および年末年始（12月29日から1月3日）

※上記内容は配属先によって異なります。

時差出勤制度

公務の運営に支障が生じない場合に、1日の勤務時間を変更せず出勤時間を繰り上げ、又は繰り下げて、出退勤前後のプライベートの時間を確保できる制度。

【参考】

出勤時間 7時45分～9時45分

退勤時間 16時15分～18時15分



テレワーク

業務や生活環境に応じて柔軟な働き方の実現のため、週2日を限度としてテレワークを導入しています。通勤時間を短縮するとともに、時差出勤や休暇と組み合わせることで、家族との時間やプライベートの時間を充実させることができます。



休暇等制度（一部抜粋）

市の紹介

市の施策

働く環境

人事等制度

採用試験

年次有給休暇	20日／年度（入庁時に付与） ※採用月によって異なる	1日単位・半日単位・時間単位で取得が可能。
看護等休暇	5日／年度 子が2人以上の場合は10日	職員の子（小学生以下の子）が負傷し、または疾病にかかった場合等に取得できる休暇
出産補助休暇	3日	配偶者等が出産をする場合に取得できる休暇
育児参加休暇	7日	配偶者等が出産をする場合に、出産予定日の8週間前の日から出産の日以後1年を経過する日までに取得できる休暇
育児休業	養育する子等が3歳に達する日まで（無給）	3歳未満の子等を養育する場合に取得できる休業制度
部分休業 子育て部分休暇	第1号：1日あたり2時間以内 第2号：1年あたり10日相当以内 ※いずれも無給	小学校就学前から小学校等に就学している子等を養育する場合に取得できる休業・休暇制度

市の紹介

市の施策

働く環境

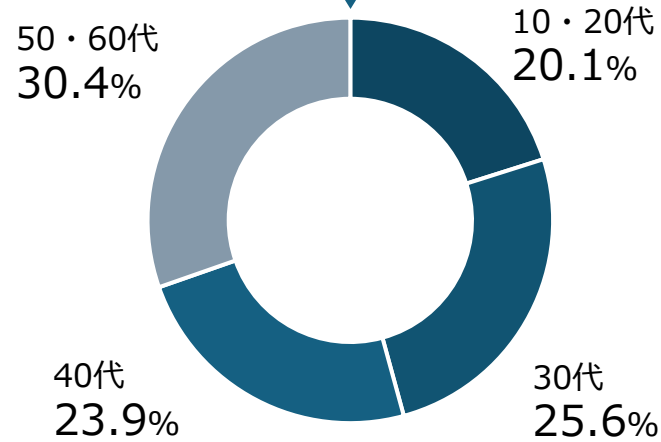
人事
給与
等制度

採用試験

職員数

3,753名

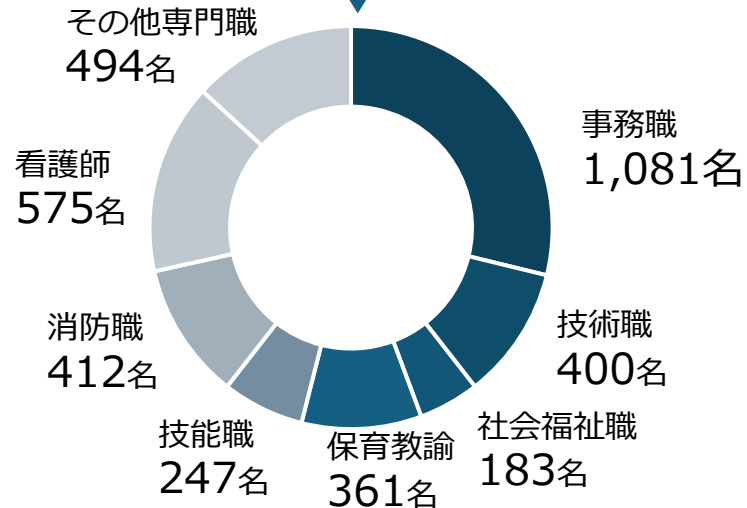
年代比率



男女比率



職種比率



女性管理職比率

25.5% (課長級以上)

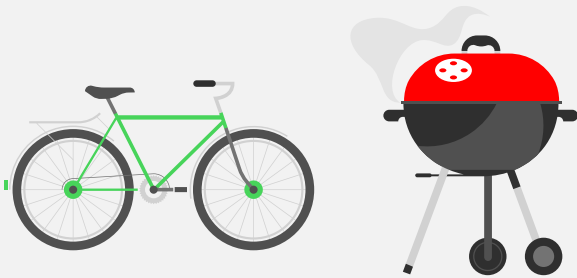
平均時間外勤務

10.7時間/月 (平均)

年休取得日数

16.1日

※令和6年度数値



- ・大阪府内の自治体でトップレベル
- ・1日・半日・時間単位での取得が可能

育児休業取得率

100% 73%

女性

男性

※令和6年度数値



- ・男性の育児休業取得推進中
- ・女性の復職後の離職率も低い

夏季休暇の日数

6日



- ・7月～9月の間で取得
- ・業務の都合がつけば海外旅行も可能

04 人事・給与等制度

5年をベースとして人事異動を行います



ジョブローテーション

若手職員の能力開発を目的とし、採用から一定年数以内に複数の職場を経験します。

【参考】

事務職	採用から3～5年経過後
技術職	採用から3～7年経過後
技能職	採用から3～10年経過後

異動希望調査

在課5年以上の職員は、次年度4月1日の定期人事異動に関する異動希望の有無・希望する部署等の意向を提出することができます。



給与

職種	職務経験年数	区分および給与額（地域手当含む）		
		大学卒	短大卒	高校卒
事務職 技術職 社会福祉職 保育教諭	新卒入庁時 ※	月額： 271,040円 年収： 4,512,816円	月額： 259,840円 年収： 4,326,336円	月額： 245,728円 年収： 4,091,371円
	主事昇格時 大卒6年・短大卒8年・高卒10年	月額： 309,456円 年収： 5,224,387円		
	係長昇格時 大卒11年・短大卒13年・高卒15年	月額： 346,976円 年収： 5,938,491円		

※経験等に応じて前歴加算あり

手当(一部抜粋)

手当名	支給額
期末勤勉手当	給与の4.65月分（年間合計） ※採用初年度の場合は勤務期間によって異なります。
扶養手当	子：13,000円/月 父母等：6,500円/月
住居手当	市内居住：上限31,000円/月、市外居住：上限28,000円/月
通勤手当	公共交通機関：上限150,000円/月、自転車等：上限11,300円/月 ※新規採用により新幹線等による通勤（通勤距離60km以上または通勤時間90分以上）を必要とする職員については、原則採用日から1年間新幹線等の特急料金等を支給

特徴

- ✓ ボランティア活動体験や地域活動への参加など、「市民視点」と「自律・共創の視点」を高める研修が主体
- ✓ 同期で集まる機会が多く仲が深まりやすい



新規採用職員研修

- ✓ 社会人マナー
- ✓ わがまち体験



2年目職員研修

- ✓ 市民活動団体の活動
(ボランティア活動体験)



3年目職員研修

- ✓ キャリアデザイン
- ✓ 市の魅力探求



5年目職員研修

- ✓ 政策づくり

市の紹介

市の施策

働く環境

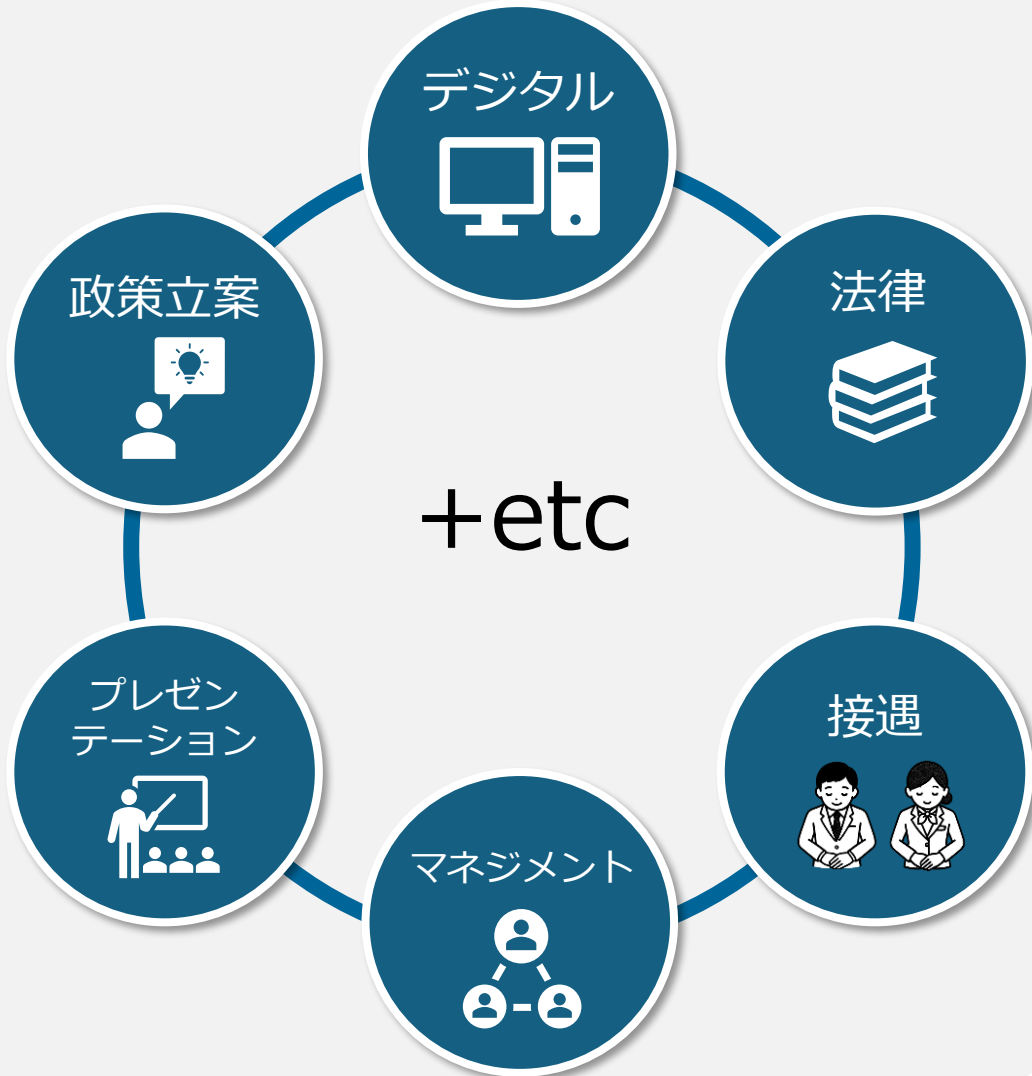
人事
給与
等制度

採用試験

体験研修の様子



研修内容



研修方法

集合研修

E-ラーニング

初めての社会人・初めての公務員でも心配なし！

- ✓ 配属後の各職場で研修を受講した育成責任者および育成担当者を配置
- ✓ 育成担当者は新規採用職員にとって、一番身近な相談役
- ✓ 1年間に身に着けるべきことを明確にしたうえで、その計画や経過等を新規採用職員と共有しながら指導



自律人材

市民ニーズ、市政課題に対し、**当事者意識**をもって、かつ優先順位をつけながら、自ら変化を生み出し行動する人材

共創人材

様々なパートナーとつながり、共に考え、**行動する**人材

スマート
人材

従来の発想にとらわれず、ICT等の先端技術を柔軟に取り入れ、サービスの価値を高める人材

05

採用試験について

市の紹介

市の施策

働く環境

人事
給与
等制度

採用試験

項目	日程	内容
募集案内公表	4月24日(金)	
申込み受付	5月1日(金)～6月1日(月)11:59	インターネットから申込可能
第1次試験	6月5日(金)～6月17日(水)	SPI3（性格検査+基礎能力検査） テストセンター方式
第2次試験	7月4日(土)・5日(日)の いずれか1日	WEB面接
第3次試験	7月18日(土)	集団面接
第4次試験	8月15日(土)・16日(日)の 市が指定するいずれか1日	個人面接
最終合格発表	8月20日ごろ	

皆さまのご応募お待ちしております！！

豊中市ホームページ

試験情報の詳細やお申込みは
こちらから！



職員採用情報 X

試験情報の詳細については
必ずポストします！
フォローをお願いします！



職員採用サイト

採用試験情報だけでなく、
1日の流れや業務内容等の
情報も満載！



公式ライン

こちらでも試験情報の詳細を
お知らせします！
友達追加はこちらから →

