



**TOYONAKA CITY**

# 採用説明会



録音・録画はご遠慮ください。

# Contents

- 01 豊中市の紹介
- 02 豊中市の施策
- 03 働く環境
- 04 人事・給与等制度
- 05 採用試験について
- 06 募集職種について
- 07 質疑応答

**01**

# 豊中市の紹介

## 市の紹介

場所 | 北摂地域（大阪市の北側と隣接）

人口 | 397,430人  
（令和8年4月1日現在）

兄弟都市 | 沖縄市、サンマテオ市  
姉妹都市

- 特色
- ✓ 平成24年に中核市へ移行
  - ✓ 郊外住宅地として発展
  - ✓ 抜群の交通アクセス
  - ✓ 住みたいまちランキング上位に位置



豊中市公式キャラクター  
マチカネくん

## 市の施策

## 働く環境

## 人事 給与 等制度

## 採用試験

# 市の特色① 抜群の交通アクセス

市の紹介

市の施策

働く環境

人事  
給与  
等制度

採用試験



## 【電 車】

阪急豊中駅から大阪梅田駅まで約10分

## 【 車 】

中国自動車道・名神高速道路・阪神高速道路

## 【飛行機】

大阪国際空港から北海道～沖縄まで就航可能



### 【教育】

- ✓ 大阪大学豊中キャンパス、大阪音楽大学などが立地
- ✓ インクルーシブ教育・ICT教育の推進
- ✓ 令和11年頃に多機能・多世代型(仮称)中央図書館を開館予定  
面積：約5,000m<sup>2</sup>、蔵書数：約55万冊

【豊中市立文化芸術センター】

### 【文化】

- ✓ 豊中市立文化芸術センターを開設
- ✓ 日本センチュリー交響楽団・大阪大学・大阪音楽大学・市民団体等と連携し、様々なイベントを開催
- ✓ 文化庁の「文化芸術創造都市」に選出



市の紹介

市の施策

働く環境

人事  
給与  
等制度

採用試験



## 【 野 球 】

- ✓ 全国高等学校野球選手権（甲子園）の前身である  
第1回全国中等学校優勝野球大会が「豊中グラウンド」で開催
- ✓ 現在はその一角を、高校野球発祥の地記念公園として整備

【歴代優勝準優勝校名プレート】



【高校野球発祥の地記念公園】



## 【ラグビー・サッカー】

第1回日本フットボール(※)優勝大会が「豊中グラウンド」で開催

※「ラグビーフットボール」と「アソシエーションフットボール：現在のサッカー」の合同大会

## 【アメリカンフットボール】

旧制豊中中学（現在の府立豊中高校）と池田中学（現在の府立池田高校）との間で、日本初の高校アメフトの公式試合が開催

### 【全国高校ラグビー大会80回記念碑】



### 【大正2年ごろの豊中グラウンド】



02

# 豊中市の施策

未来につなぐまちづくり

“**創る改革**”とよなか夢みらい

## Toyonaka City 子育てしやすさNO.1へ

詳しくはこちら



### 「小1の壁」を解消

「午前7時からの小学校見守り事業」が  
2025年度ベスト育児制度賞を受賞！

- ・一部の放課後こどもクラブで、預かり時間延長と休日開設を実施
- ・ベビーシッター等、保護者の自由時間を作り出せるサービスの利用支援



### 一人ひとりに個別最適な教育を提供

- ・AIドリルなどを活用し、一人ひとりの学習状況に合わせた教育の実現
- ・特色あるカリキュラムや環境で安心して学ぶことができる学びの多様化学校（いわゆる不登校特例校）を設置



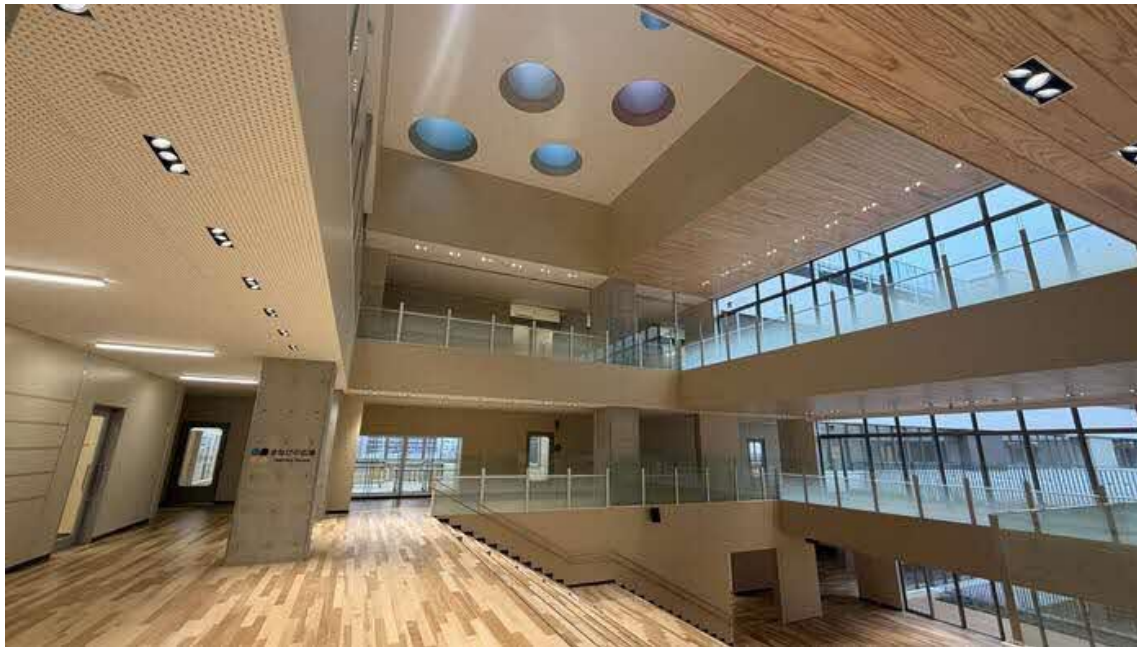
### 子どもとその家庭を社会全体で守る

- ・家庭や学校以外の子どもの居場所をすべての小学校区に設置
- ・20時まで延長保育できる施設の拡充、病児保育施設の新設
- ・「はぐくみセンター」「児童相談所」の設置



令和5年4月開校の「庄内さくら学園」に引き続き市内2校目となる小中一貫の義務教育学校「庄内よつば学園」を令和8年4月開校！！

【まなびの広場】



【豊中市初！自校調理の給食】



「飛行機撮影の聖地」の千里川土手をより観光スポットとして活用するため水とみどりと空を一体的に体感できる公園を整備

【整備スケジュール】 令和7年8月12日（火）一部開園  
令和9年3月 全面開園

【一部開園後の様子】



【イメージパース】



03

働<環境

市の紹介

市の施策

働く環境

人事等制度

採用試験

市長

副市長

## 市長部局

### 総務部

- ・総務管理
- ・給与
- ・法制執務
- ・安全衛生
- ・情報公開
- ・契約検査
- ・人事
- ・研修

### 都市経営部

- ・基本政策
- ・秘書
- ・総合計画
- ・広報
- ・デジタル
- ・防災
- ・システム
- ・政策調査

### 都市活力部

- ・魅力発信
- ・空港
- ・文化芸術
- ・産業振興
- ・スポーツ振興
- ・企業立地

### 環境部

- ・ゼロカーボン
- ・リサイクル
- ・都市緑化
- ・美化推進
- ・公園
- ・環境保全
- ・ごみ

### 財務部

- ・税政運営
- ・市民税
- ・資産管理
- ・固定資産税
- ・市有建築物の工事
- ・税務企画
- ・債権管理

### 市民協働部

- ・地方自治
- ・人権
- ・市民公益活動
- ・労働相談
- ・戸籍
- ・女性支援

### 福祉部

- ・地域共生
- ・障害福祉
- ・指導
- ・介護保険
- ・監査
- ・事業所指定
- ・生活保護

### 健康医療部

- ・動物愛護
- ・難病
- ・健康づくり
- ・感染症対策
- ・健診
- ・食品衛生
- ・精神保健
- ・国保

### こども未来部

- ・子育て
- ・児童虐待
- ・子育て
- ・対応
- ・子ども支援
- ・児童手当
- ・子ども相談

### 都市計画推進部

- ・住宅施策
- ・都市整備
- ・市営住宅
- ・開発審査
- ・都市計画
- ・建築審査
- ・都市景観
- ・違反行為への指導・処分

### 都市基盤部

- ・都市交通
- ・水路
- ・政策
- ・害虫
- ・道路
- ・害獣
- ・街路

### 会計課

- ・収入及び支出命令の審査
- ・決算
- ・所得税源泉徴収
- ・歳入歳出簿の整理

市立豊中病院

上下水道局

消防局

教育委員会事務局

## 行政委員会

選挙管理委員会事務局

監査委員事務局

市議会事務局

## 一部事務組合

豊中市伊丹市  
クリーンランド

市立豊中病院  
(大阪モノレール「柴原阪大前駅」よりすぐ)



豊中市伊丹市クリーンランド  
(阪急「曽根駅」からバスで約15分)



庄内コラボセンター「ショコラ」  
(阪急「庄内駅」から徒歩約15分)



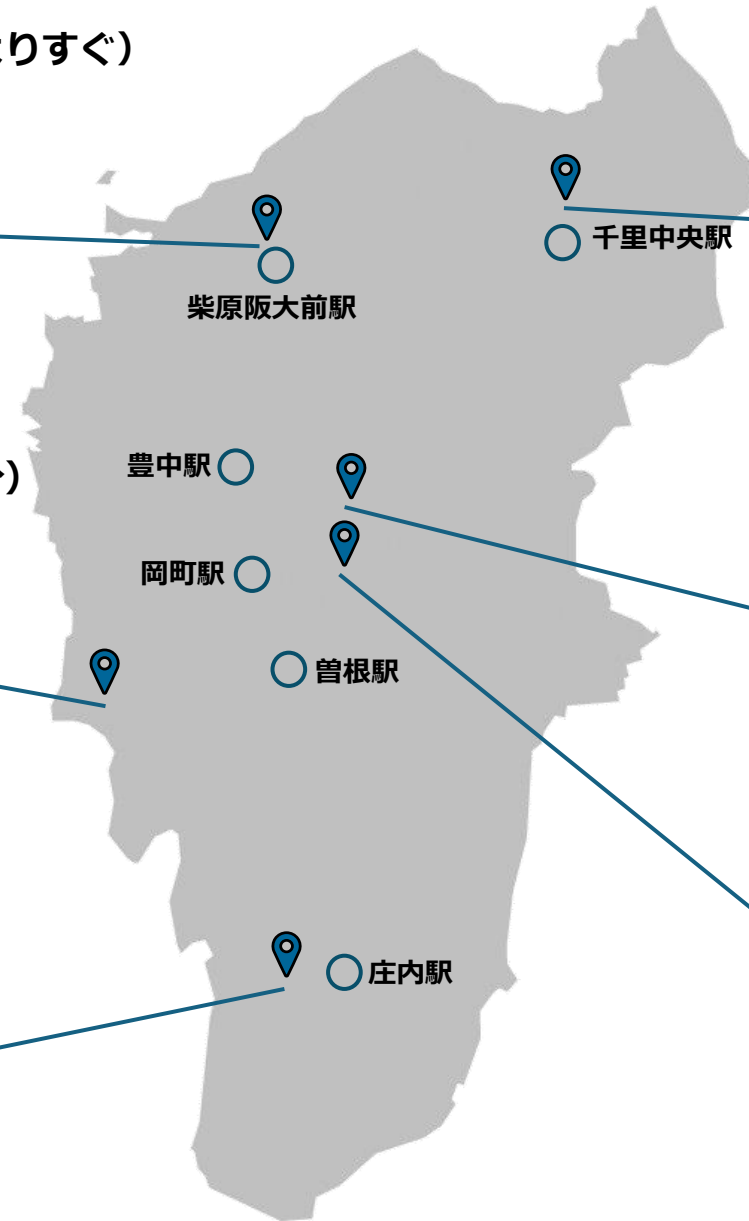
千里文化センター「コラボ」  
(北大阪急行「千里中央駅」からすぐ)



豊中市上下水道局  
(阪急「豊中駅」から徒歩約15分)



豊中市役所  
(阪急「岡町駅」から徒歩約10分)



# 勤務条件

市の紹介

市の施策

働く環境

人事等制度

採用試験

勤務時間 8時45分から17時15分

休憩時間 12時00分から12時45分

休日 土・日・祝日および年末年始（12月29日から1月3日）

※上記内容は配属先によって異なります。

## 時差出勤制度

公務の運営に支障が生じない場合に、1日の勤務時間を変更せず出勤時間を繰り上げ、又は繰り下げて、出退勤前後のプライベートの時間を確保できる制度。

【参考】

出勤時間 7時45分～9時45分

退勤時間 16時15分～18時15分



## テレワーク

業務や生活環境に応じて柔軟な働き方の実現のため、週2日を限度としてテレワークを導入しています。通勤時間を短縮するとともに、時差出勤や休暇と組み合わせることで、家族との時間やプライベートの時間を充実させることができます。



# 休暇等制度（一部抜粋）

市の紹介

市の施策

働く環境

人事等制度

採用試験

年次有給休暇	20日／年度（入庁時に付与） ※採用月によって異なる	1日単位・半日単位・時間単位で取得が可能。
看護等休暇	5日／年度 子が2人以上の場合は10日	職員の子（小学生以下の子）が負傷し、または疾病にかかった場合等に取得できる休暇
出産補助休暇	3日	配偶者等が出産をする場合に取得できる休暇
育児参加休暇	7日	配偶者等が出産をする場合に、出産予定日の8週間前の日から出産の日以後1年を経過する日までに取得できる休暇
育児休業	養育する子等が3歳に達する日まで（無給）	3歳未満の子等を養育する場合に取得できる休業制度
部分休業 子育て部分休暇	第1号：1日あたり2時間以内 第2号：1年あたり10日相当以内 ※いずれも無給	小学校就学前から小学校等に就学している子等を養育する場合に取得できる休業・休暇制度

市の紹介

市の施策

働く環境

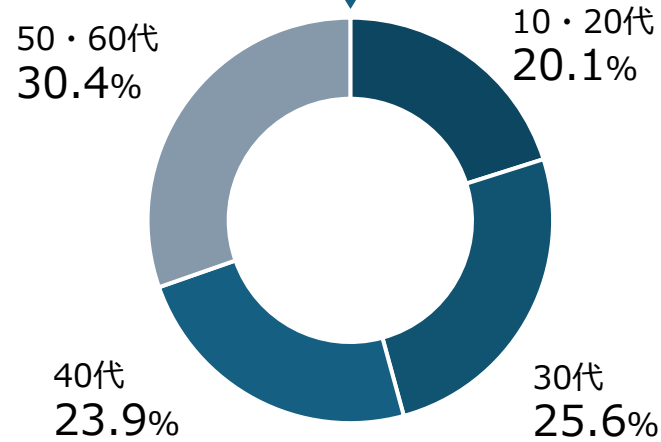
人事  
給与  
等制度

採用試験

### 職員数

3,753名

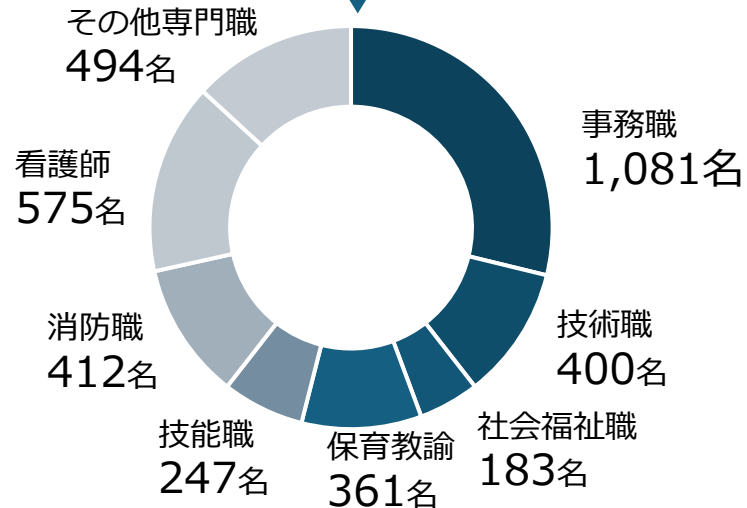
### 年代比率



### 男女比率



### 職種比率



### 女性管理職比率

25.5% (課長級以上)

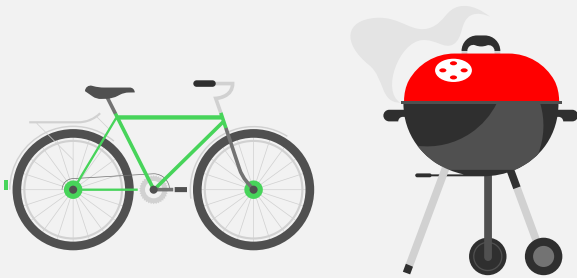
### 平均時間外勤務

10.7時間/月 (平均)

## 年休取得日数

16.1日

※令和6年度数値



- ・大阪府内の自治体でトップレベル
- ・1日・半日・時間単位での取得が可能

## 育児休業取得率

100% 73%

女性

男性

※令和6年度数値



- ・男性の育児休業取得推進中
- ・女性の復職後の離職率も低い

## 夏季休暇の日数

6日



- ・7月～9月の間で取得
- ・業務の都合がつけば海外旅行も可能

# 04 人事・給与等制度

## 5年をベースとして人事異動を行います



### ジョブローテーション

若手職員の能力開発を目的とし、採用から一定年数以内に複数の職場を経験します。

【参考】

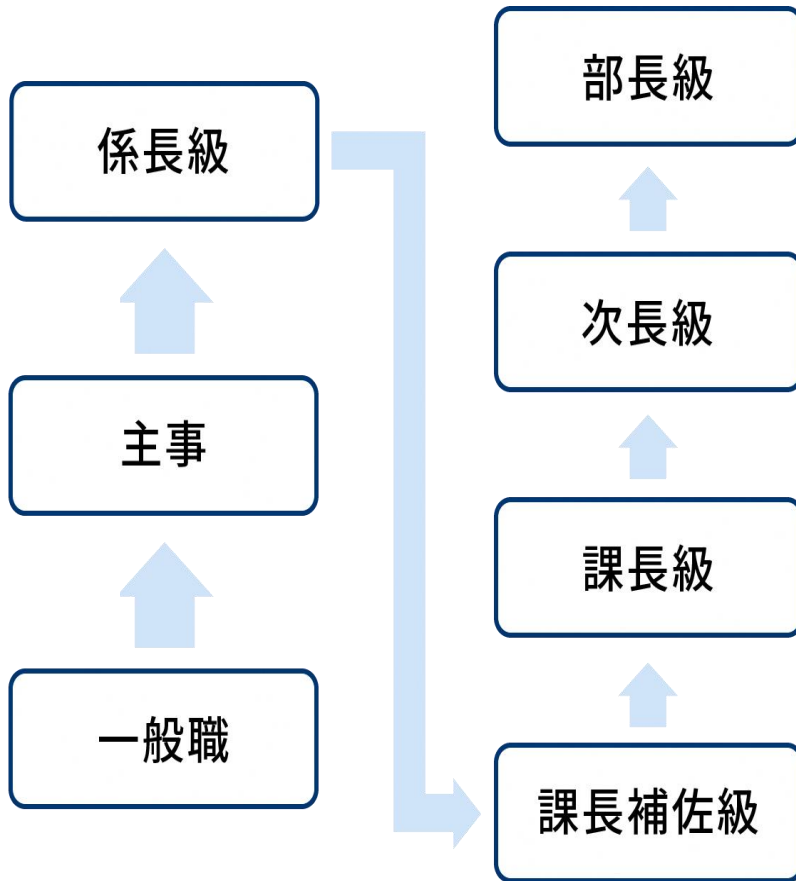
事務職	採用から3～5年経過後
技術職	採用から3～7年経過後
技能職	採用から3～10年経過後

### 異動希望調査

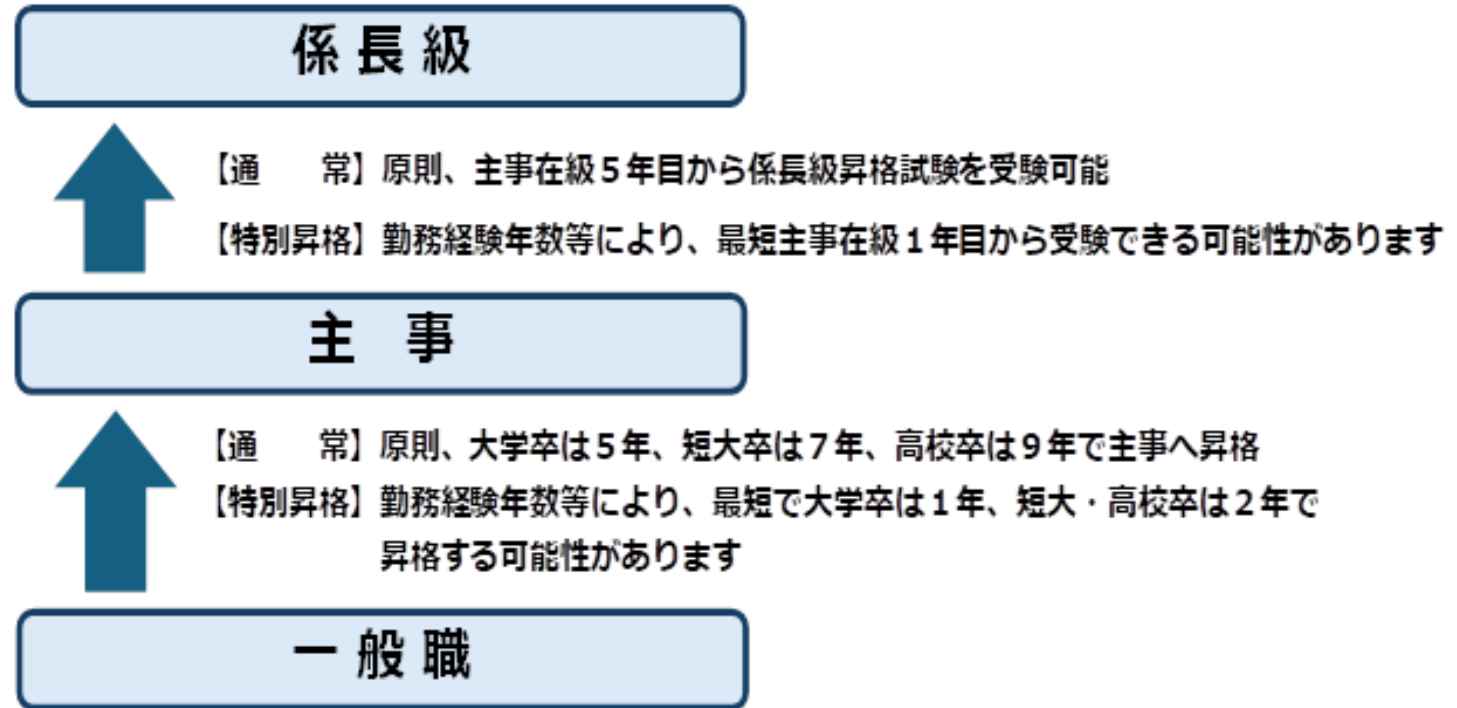
在課5年以上の職員は、次年度4月1日の定期人事異動に関する異動希望の有無・希望する部署等の意向を提出することができます。



## 豊中市の職階



## 特別昇格制度のイメージ



**大学卒：最短2年、短大・高校卒：最短3年で係長級に昇格可能性あり**



## 前歴換算制度（大卒の場合）

経験等に応じて初任給の格付けが加算される制度です。  
 下記の金額は、入庁後と同等の勤務時間数の職歴がある場合を想定した概算です。  
 前歴の勤務条件や今後の給与改定によって変動する場合があります。

職種	職務経験年数	区分および給与額（地域手当含む）	
		大学卒	
事務職 技術職 社会福祉職 保健職 職職職諭	5年	月額：299,040円	年収：4,979,016円
	10年	月額：317,184円	年収：5,281,113円

## 特徴

- ✓ ボランティア活動体験や地域活動への参加など、「市民視点」と「自律・共創の視点」を高める研修が主体
- ✓ 同期で集まる機会が多く仲が深まりやすい



### 新規採用職員研修

- ✓ 社会人マナー
- ✓ わがまち体験



### 2年目職員研修

- ✓ 市民活動団体の活動  
(ボランティア活動体験)



### 3年目職員研修

- ✓ キャリアデザイン
- ✓ 市の魅力探求



### 5年目職員研修

- ✓ 政策づくり

市の紹介

市の施策

働く環境

人事  
給与  
等制度

採用試験

## 体験研修の様子



市の紹介

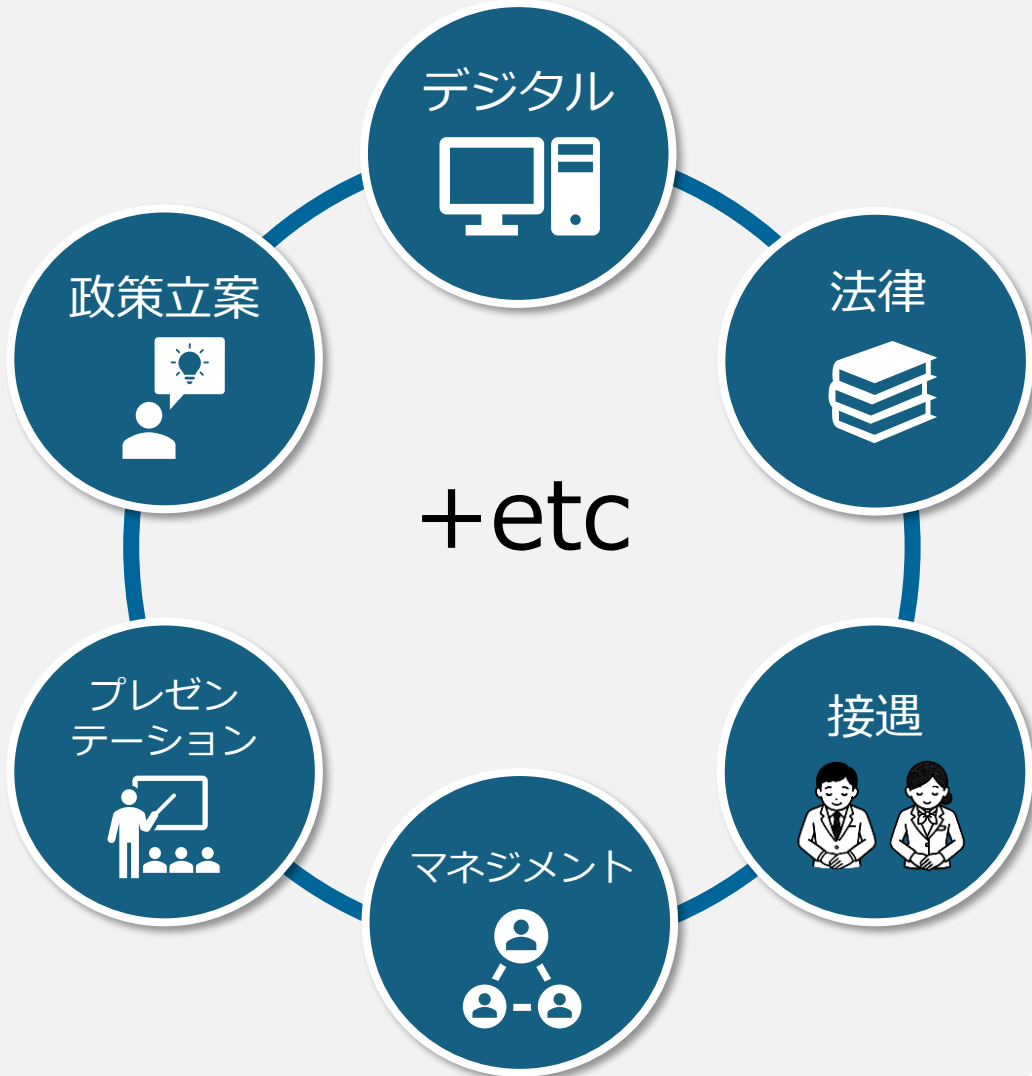
市の施策

働く環境

人事  
給与  
等制度

採用試験

## 研修内容



## 研修方法

集合研修

E-ラーニング

## 初めての社会人でも心配なし！

- ✓ 配属後の各職場で研修を受講した育成責任者および育成担当者を配置
- ✓ 育成担当者は新規採用職員にとって、一番身近な相談役
- ✓ 1年間に身に着けるべきことを明確にしたうえで、その計画や経過等を新規採用職員と共有しながら指導



自律人材

市民ニーズ、市政課題に対し、**当事者意識**をもって、かつ優先順位をつけながら、自ら変化を生み出し行動する人材

共創人材

様々なパートナーとつながり、共に考え、**行動する**人材

スマート  
人材

**従来の発想にとらわれず**、ICT等の先端技術を柔軟に取り入れ、サービスの価値を高める人材

05

# 採用試験について

市の紹介

市の施策

働く環境

人事  
給与  
等制度

採用  
試験

項目	日程	内容
募集案内公表	4月24日(金)	
申込み受付	5月1日(金)~6月1日(月)11:59	インターネットから申込可能
第1次試験	6月5日(金)~6月17日(水)	SPI3（性格検査+基礎能力検査） テストセンター方式
第2次試験	7月4日(土)・5日(日)の いずれか1日	WEB面接
第3次試験	7月18日(土)	集団面接
第4次試験	8月15日(土)・16日(日)の 市が指定するいずれか1日	個人面接
最終合格発表	8月20日ごろ	

市の紹介

市の施策

働く環境

人事  
給与  
等  
制度

採用  
試験

項目	日程	内容
募集案内公表	4月24日(金)	
申込み受付	5月1日(金)～6月1日(月)11:59	インターネットから申込可能
第1次試験	6月5日(金)～6月17日(水)	SPI3（性格検査+基礎能力検査） テストセンター方式
第2次試験	7月12日(日)	集団面接
第3次試験	8月8日(土)	個人面接
最終合格発表	8月20日ごろ	

項目	日程	内容
募集案内公表	4月24日(金)	
申込み受付	5月1日(金)~6月1日(月)11:59	インターネットから申込可能
第1次試験		書類選考
第2次試験	7月11日(土)	集団面接※
第3次試験	8月8日(土)・9日(日)・ 11日(火・祝)のうち 市が指定するいずれか1日	実技試験・個人面接
最終合格発表	8月20日ごろ	

※第1次試験合格者には別途指定する締切までに性格検査を受検いただきます。

項目	日程	内容
募集案内公表	4月24日(金)	
申込み受付	5月1日(金)～6月1日(月)11:59	インターネットから申込可能
第1次試験		書類選考
第2次試験	【土木】7月14日(火) 【建築】7月16日(木) 【電気・機械・化学】7月21日(火)	個人面接 【トワイライト面接】※
最終合格発表	8月上旬	

※希望する方は、17時～20時の時間帯で面接を受験可能。（時間の指定はできません。）

※第1次試験合格者には別途指定する締切までに性格検査を受検いただきます。

市の紹介

市の施策

働く環境

人事  
給与  
等  
制度

採用  
試験

項目	日程	内容
募集案内公表	4月24日(金)	
申込み受付	5月1日(金)～6月1日(月)11:59	インターネットから申込可能
第1次試験	6月5日(金)～6月17日(水)	SPI3（性格検査+基礎能力検査） テストセンター方式
第2次試験	7月22日(水)	個人面接 【トワイライト面接】※
最終合格発表	8月上旬	

※希望する方は、17時～20時の時間帯で面接を受験可能。（時間の指定はできません。<sup>42</sup>）

市の紹介

市の施策

働く環境

人事  
給与  
等  
制度

採用  
試験

項目	日程	内容
募集案内公表	4月24日(金)	
申込み受付	5月1日(金)~6月1日(月)11:59	インターネットから申込可能
第1次試験	6月13日(土)	SPI3（性格検査+基礎能力検査） ・個人面接
第2次試験	7月12日(日)	実技試験・個人面接
最終合格発表	8月上旬	

**06**

# 募集職種について

## 主な役割

- 市民に対する保健サービス等の総合的な提供
- 地域における保健、医療、福祉、介護等の包括的なシステム・ネットワークの構築

など

## 主な配属先

### 福祉部

福祉指導監査課 福祉事務所 長寿安心課 など

### 健康医療部

健康推進課 医療支援課 健康危機対策課

### こども未来部

はぐくみセンター【こども安心課 おやこ保健課】 こども園 児童相談所 など

その他、総務部、教育委員会 などさまざまな配属先



## 保健師のめざすべき姿

私たち豊中市の保健師は、

- どの部署にいても連携を強みとし、
- 健康を切り口に予防的視点を持って、
- 市民一人ひとりがその人らしく生活できる地域づくりをめざします。（豊中市保健師人材育成プラン）

### 豊中市の保健師として働く「魅力」や「やりがい」

#### 回答

本市の保健師は、健康課題解決や健康危機対策に対して積極的に取り組み、関係機関とのネットワークを築きながら、**先進的な活動に挑戦し、成果を出しています。**

他市町から「先進的保健活動をしている市」と認識されており、視察にも来られます。

**常に前に向かって、新しい取り組みに挑戦できる**のが、本市保健師活動の魅力です。

### 豊中市の保健師として働くうえで必要な力

#### 回答

入庁後は、配属部署の先輩保健師たちが、必要な知識や活動方法について、実践を交えながら丁寧に指導し、フォローもしてくれます。

豊中市で働くうえで必要な力は、先輩たちの指導やフォローを素直に受け止め、吸収し、自分の力量を向上させようとする姿勢（力）です。

### 研修制度、フォロー体制について

#### 回答

「豊中市保健師人材育成研修計画」に基づき、経験年数に合わせた研修を複数実施しています。保健師専門分野に加えて「言語化力アップ」「施策化力アップ」「次世代リーダー養成」などの研修も受講できます。

また、統括保健師との定期個人面談にて「キャリア・プランニング」を実施しています。

## 「福祉行政全般を担う職」

- ケースマネジメント・相談対応
- 関係機関の支援・育成、ネットワークづくり
- 福祉関係の事業や施策の企画・調整 など

### 主な配属先

福祉部

地域共生課 福祉事務所 障害福祉課 長寿安心課 など

こども未来部

はぐくみセンター【こども支援課 こども安心課 おやこ保健課】 など

児童相談所

その他、健康医療部医療支援課、市立豊中病院などさまざまな配属先



### 社会福祉職員のめざすべき姿

私たちは誰もが安心して暮らせる地域の実現のために、常に福祉の支援スキル向上に努め、市域全体の連携を促進し、複雑多様化する市民ニーズを把握し、福祉的課題に応えうる社会福祉職員になることをめざします。

(豊中市社会福祉職員人材育成プラン)

ン)

## 社会福祉職として働く中での「大変さ」や「やりがい」

### 福祉部からの回答

福祉職の仕事で携わる対象者は、病気や経済事情、周囲の環境の問題等、様々な課題を複合的に抱えています。

そのため、一人ひとりと対話しながら、その人に合った個別の支援内容を丁寧に考えていかなければなりません。

ときには信頼関係を構築するのに時間がかかったり、努力しても思うように支援が進まないこともあり、葛藤する場面も多くあります。その点は、社会福祉職ならではの大変さだと感じます。

しかし、そのような大変さがある一方、その葛藤の積み重ねが学びや成長の機会となり、自分自身の成長を実感でき、やりがいを感じることができます。

また、ケースワークにおいて一人の力では限界があります。上司や同僚、関係機関と意見を交わし、お互いの得意な領域を活かしながら包括的な支援ができることも福祉職の魅力だと感じます。

## 社会福祉職として働く中での「大変さ」や「やりがい」

### こども未来部からの回答

こどもたちの最善の利益を確保するとともに、こどもの安全を守る重要な仕事です。

豊中市独自の児童相談所を開所したことにより、従来と比較し虐待対応の連携が円滑になりました。対応は大変ですが、こどもや保護者の笑顔がやりがいにつながっています。

## 社会福祉職として勤務するにあたって必要な考え方や身に付けておいた方がよい能力

### 福祉部の回答

福祉職の現場では、昨今、地域で顕在化している8050問題や児童・高齢者虐待、社会的孤立等、様々な問題を抱える世帯や多様な価値観をもった方々の支援に携わります。そのため適切な福祉制度や支援につなげるための専門知識はもちろんのことですが、同様に対象者の立場や状況を把握し、考えを理解しようとする姿勢や対象者の話に真摯に耳を傾け、ニーズ・課題を把握する力等、高い対人援助技術が求められます。

また、公務員として公平・中立性を保ちながら業務を行う視点も欠かせません。対人援助の中では、時に対象者の困難な状況に触れ、感情的に寄り添ってしまいそうになることがあります。

しかし、私たちは法律を根拠として業務を執行しているため、冷静に判断しなければなりません。そのため様々な視点を持ちながら感情をコントロールする力も求められます。身につけておいた方がよい能力について、福祉制度や地域福祉の現状や課題等の社会福祉の基礎知識を事前に学習されていた方が配属先の業務に適応しやすいのではないかと思います。

社会福祉職として勤務するにあたって必要な考え方や身につけておいた方がよい能力

### こども未来部の回答

こどもに関する法律や成長過程、サービスに関する知識。

その知識をもって、周りの職員に相談できる力があれば、よりよい対応ができると思います。

## 皆さまのご応募お待ちしております！！

### 豊中市ホームページ

試験情報の詳細やお申込みは  
こちらから！



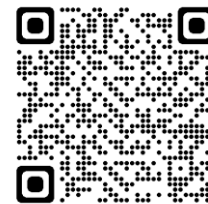
### 職員採用情報 X

試験情報の詳細については  
必ずポストします！  
フォローお願いします！



### 職員採用サイト

採用試験情報だけでなく、  
1日の流れや業務内容等の  
情報も満載！



### 公式ライン

こちらでも試験情報の詳細を  
お知らせします！  
友達追加はこちらから →

