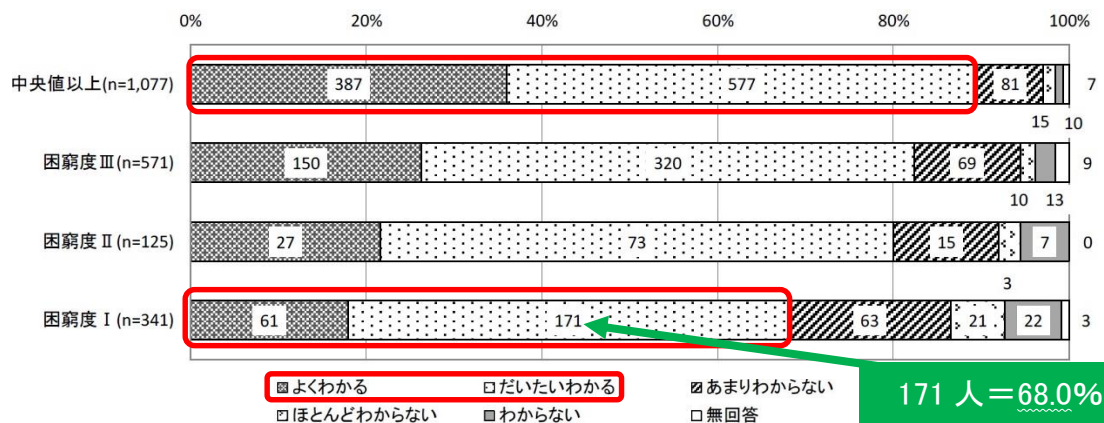


3. 子どもの教育に関すること

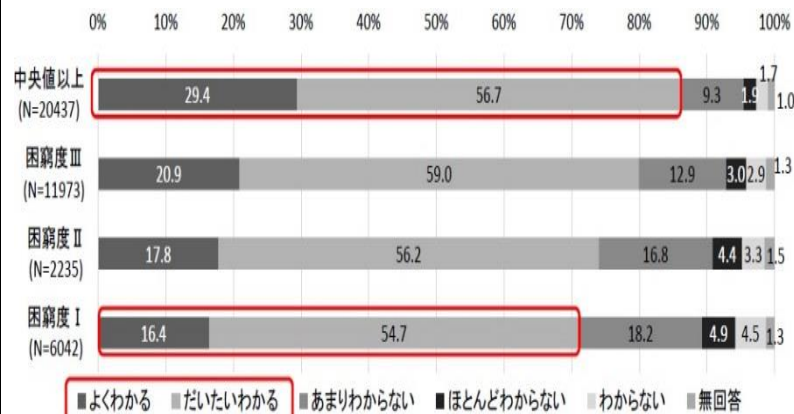
豊中市

◇困窮世帯ほど学習理解度について「よくわかる」「だいたいわかる」の割合が低い。(中央値以上=89.5%、困窮度 I =68.0%)

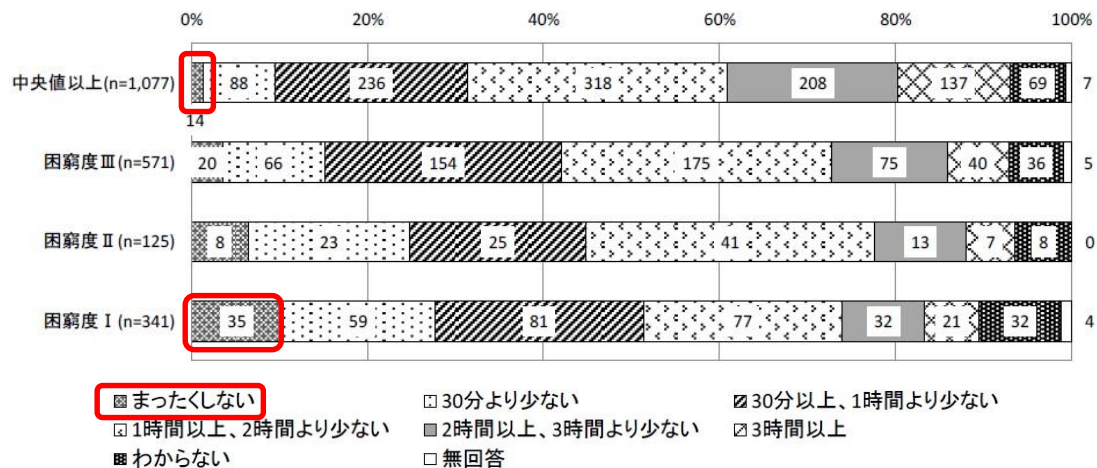


大阪府全市町村 (43 市町村)

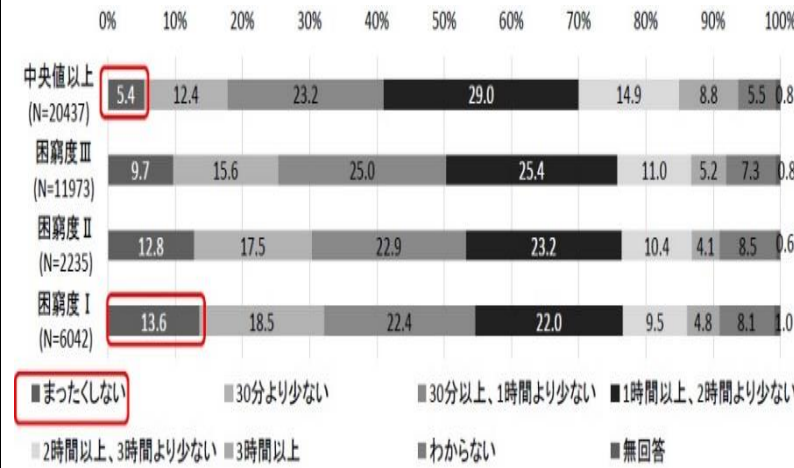
◇困窮世帯ほど学習理解度について「よくわかる」「だいたいわかる」の割合が低い。



◇困窮世帯ほど授業時間以外の勉強時間について「まったくしない」の割合が高い。(中央値以上=1.2%、困窮度 I =10.2%)

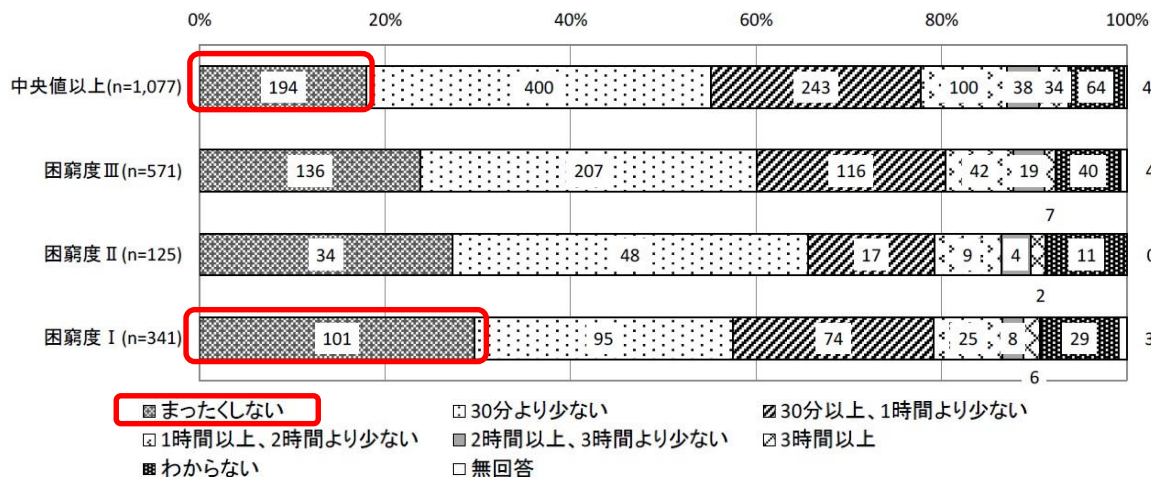


◇困窮世帯ほど授業時間以外の勉強時間について「まったくしない」の割合が高い。



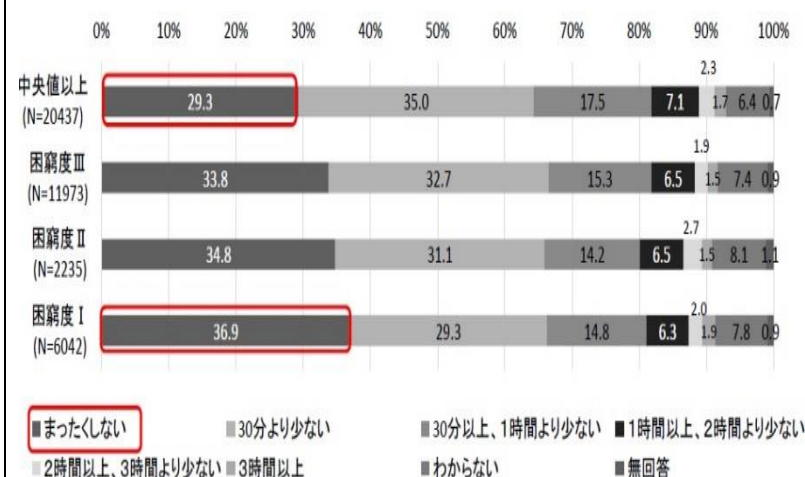
豊中市

◇授業時間以外の読書について、困窮世帯ほど「まったくしない」の割合が高い。
(中央値以上=18.0%、困窮度 I =29.6%)



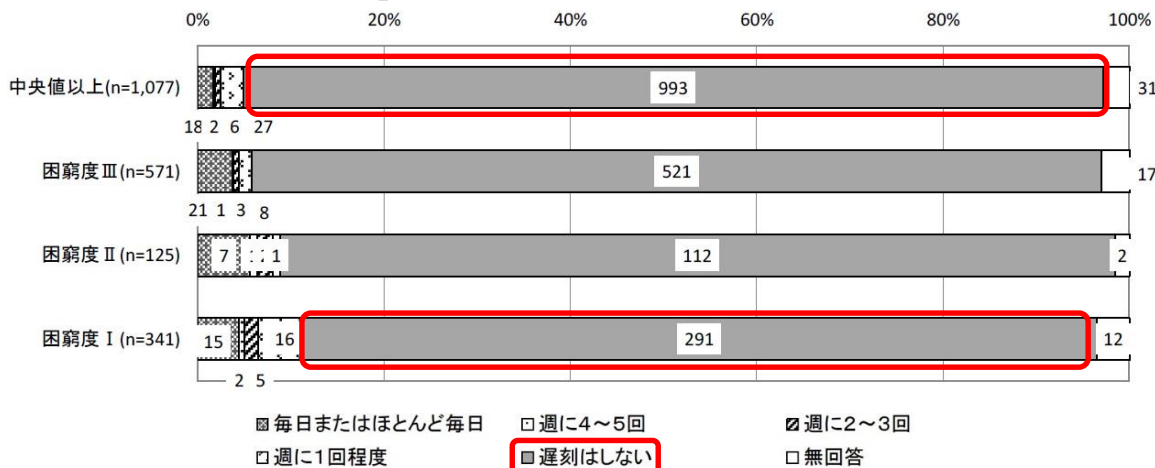
大阪府全市町村 (43 市町村)

◇授業時間以外の読書について、困窮世帯ほど「まったくしない」の割合が高い。

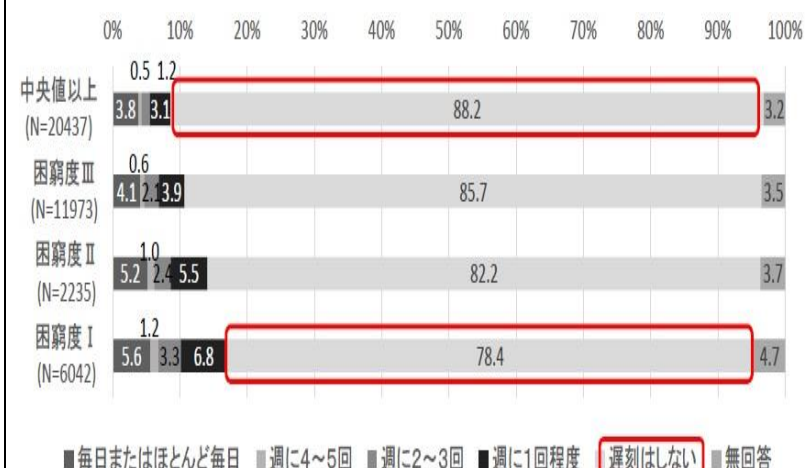


◇困窮世帯ほど遅刻する割合が高い。

(「遅刻はしない」: 中央値以上=92.2%、困窮度 I =85.3%)

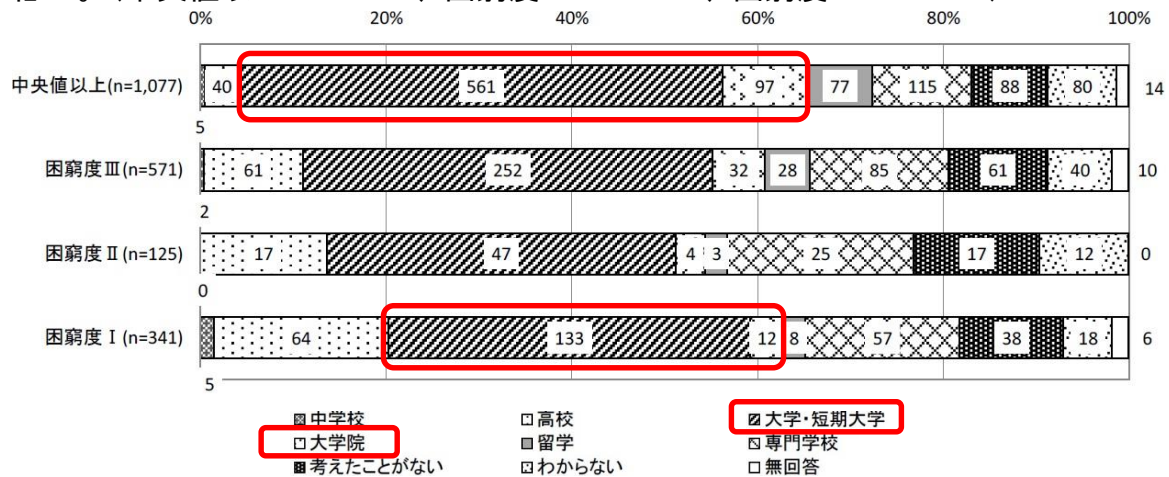


◇困窮世帯ほど遅刻する割合が高い。



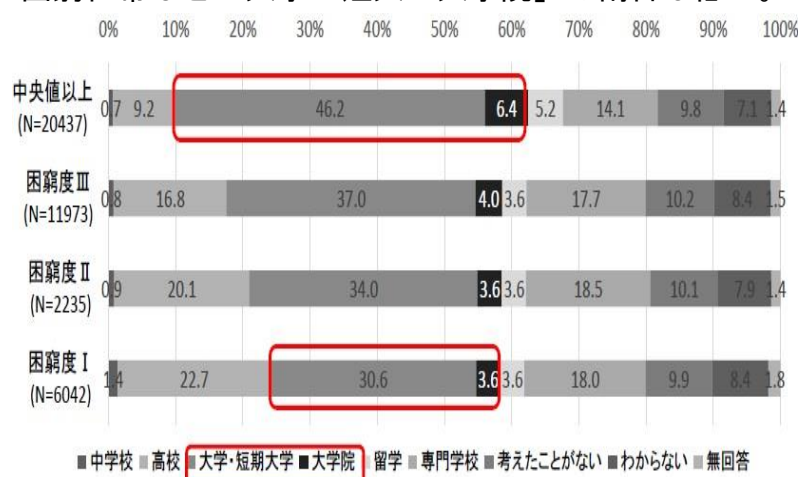
豊中市

◇子ども自身の進学希望について、困窮世帯ほど「大学・短大・大学院」の割合は低い。(中央値以上=61.1%、困窮度Ⅱ=40.8%、困窮度Ⅰ=42.5%)

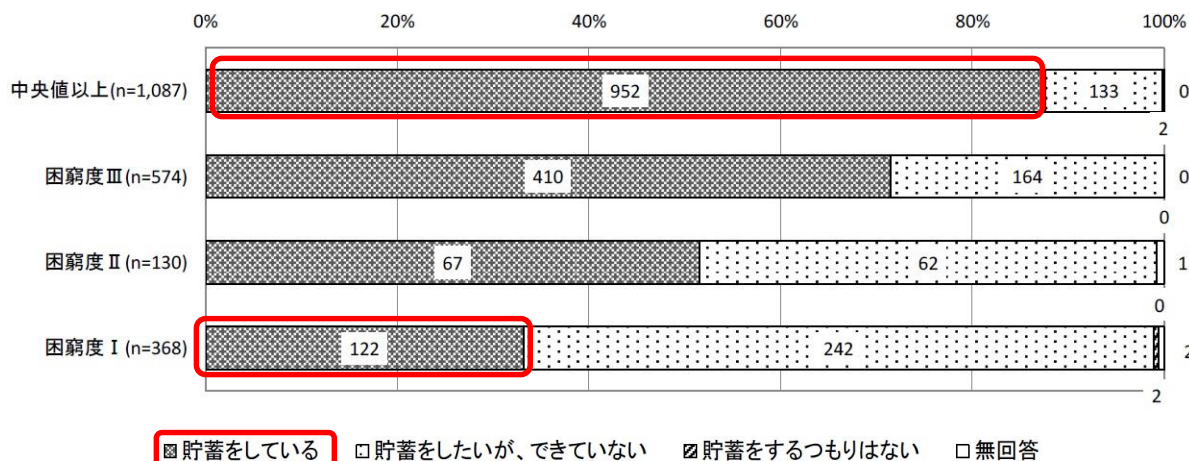


大阪府全市町村 (43市町村)

◇子ども自身の進学希望について、困窮世帯ほど「大学・短大・大学院」の割合は低い。



◇困窮世帯ほど子どもの将来のための貯蓄ができていない。(中央値以上=87.6%、困窮度Ⅰ=33.1%)



◇困窮世帯ほど子どもの将来のための貯蓄ができていない。

