

# 「児童生徒質問紙調査」と「教科に関する調査」との関係

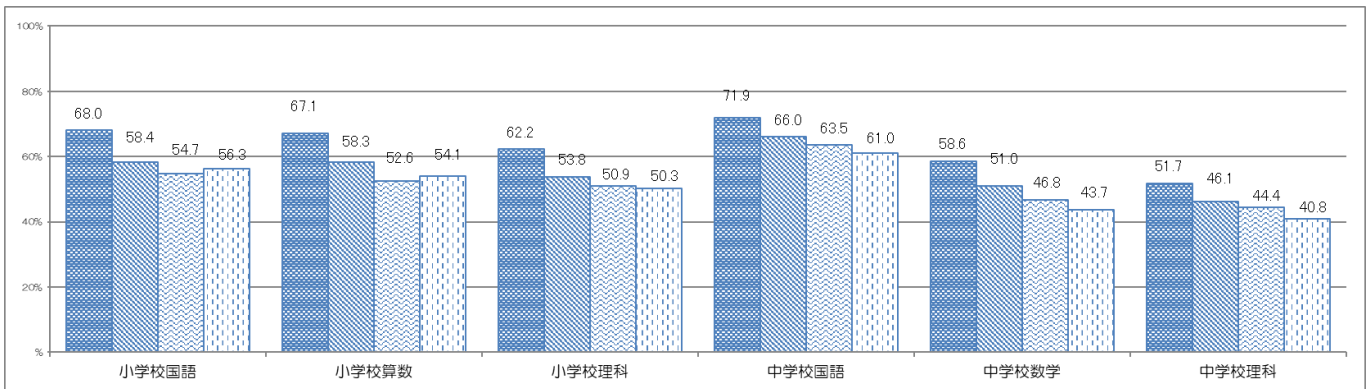
児童生徒質問紙調査のほぼ全ての項目において、肯定的な回答をした児童生徒ほど、教科に関する調査の平均正答率が高い傾向が見られました。中でも特に平均正答率との相関関係(※)があるものを示しました。

(※) 2つの項目の間の何らかの関係性のこと。因果関係を示したものではない。

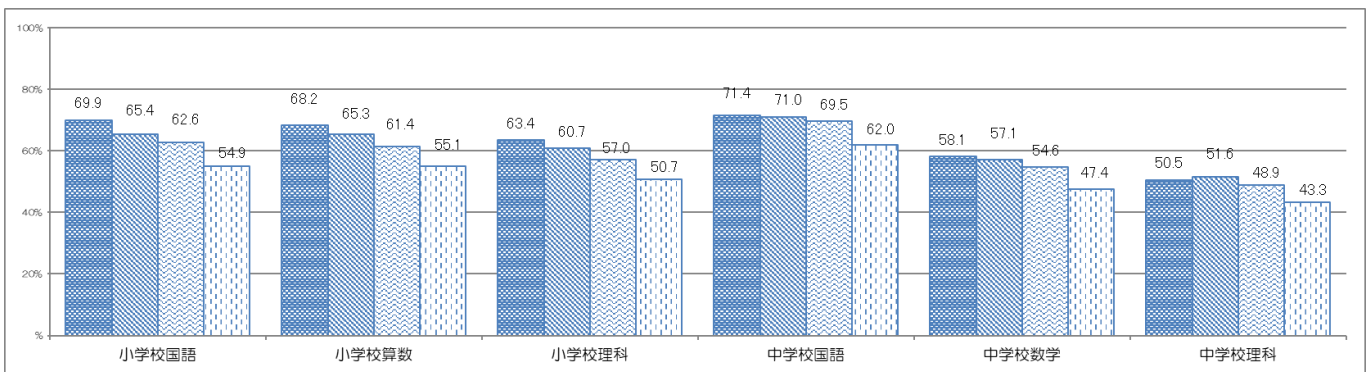
左から順に「①当てはまる」「②どちらかといえば、当てはまる」「③どちらかといえば、当てはまらない」「④当てはまらない」と回答した児童生徒の平均正答率  
 ※一部異なる場合は注釈を表示しています。

## 児童生徒の基本的生活習慣等についての質問との関係

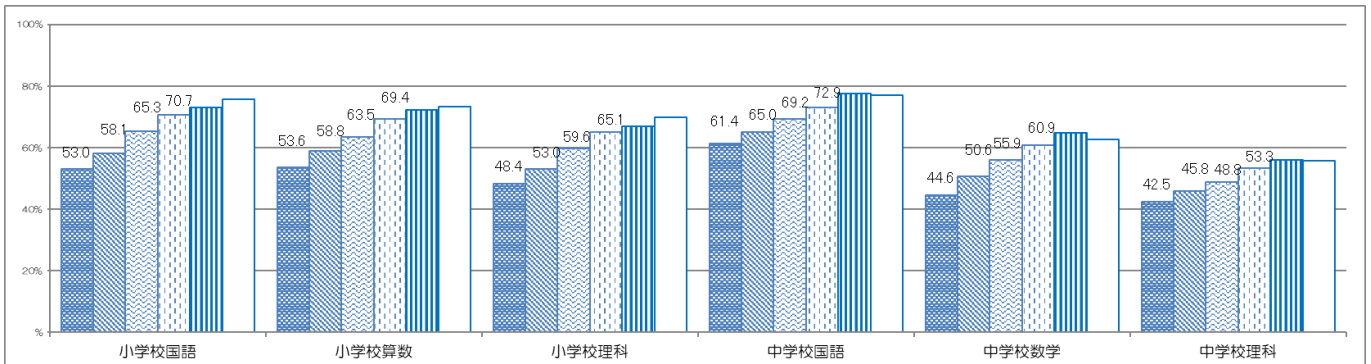
### 朝食を毎日食べていますか



### 毎日、同じくらいの時刻に寝ていますか



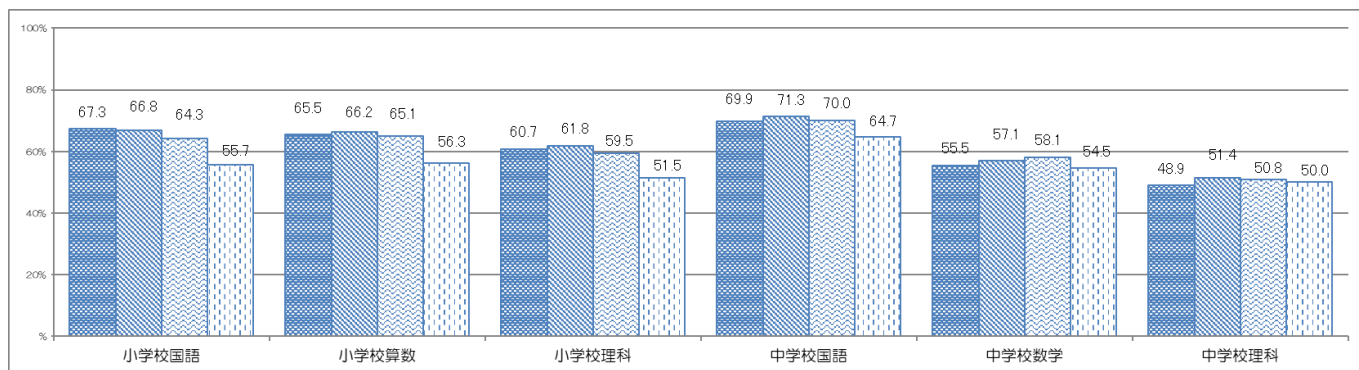
### 普段(月曜日から金曜日)、1日当たりどれくらいの時間、テレビゲーム(コンピュータゲーム、携帯式のゲーム、携帯電話やスマートフォンを使ったゲームも含む)をしますか



\*左から①4時間以上、②3時間以上、4時間より少ない、③2時間以上、3時間より少ない、④1時間以上、2時間より少ない、⑤1時間より少ない、⑥全くしない

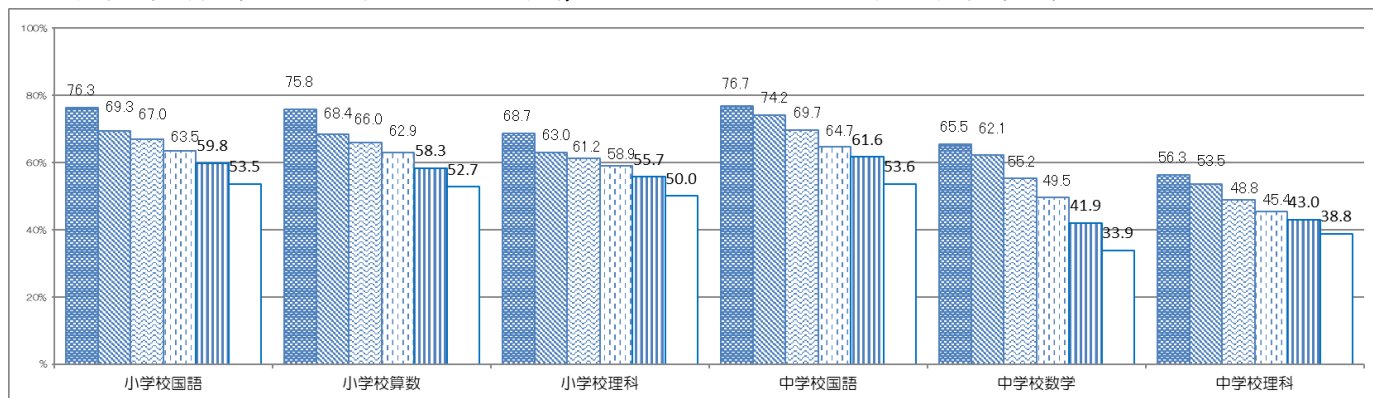
## 児童生徒の挑戦心、達成感、規範意識、自己有用感についての質問との関係

人の役に立つ人間になりたいと思いますか



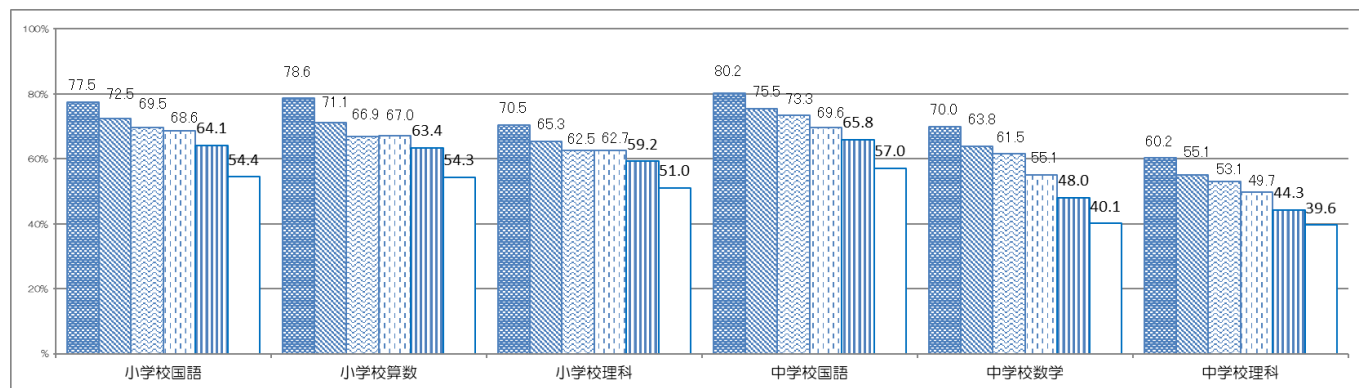
## 児童生徒の学習習慣、学習環境と教科についての質問との関係

学校の授業時間以外に、普段（月曜日から金曜日）、1日当たりどれくらいの時間、勉強をしますか（学習塾で勉強している時間や家庭教師の先生に教わっている時間、インターネットを活用して学ぶ時間も含む）



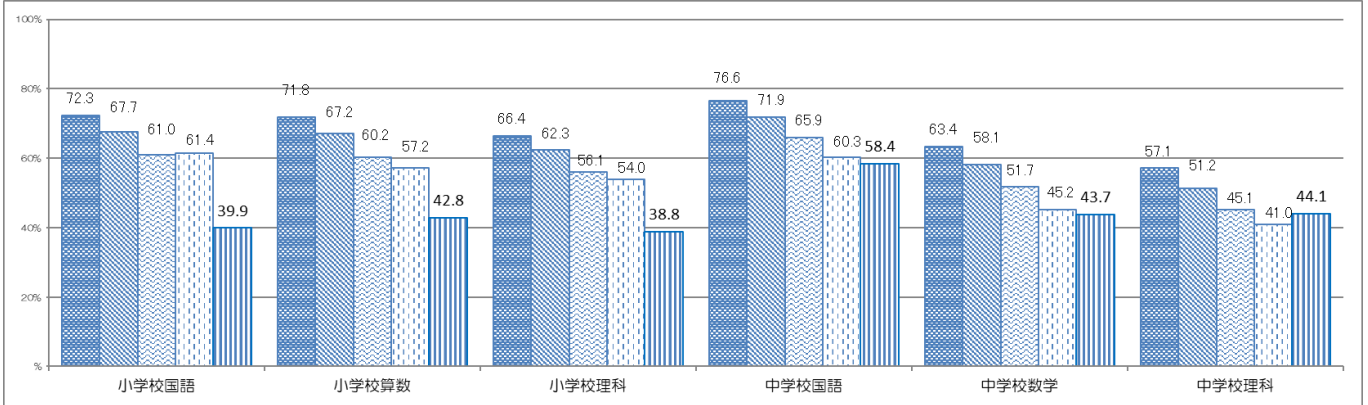
\*左から①3時間以上、②2時間以上、3時間より少ない、③1時間以上、2時間より少ない、④30分以上、1時間より少ない、⑤30分より少ない、⑥全くしない

土曜日や日曜日など学校が休みの日に、1日当たりどれくらいの時間、勉強をしますか（学習塾で勉強している時間や家庭教師の先生に教わっている時間、インターネットを活用して学ぶ時間も含む）

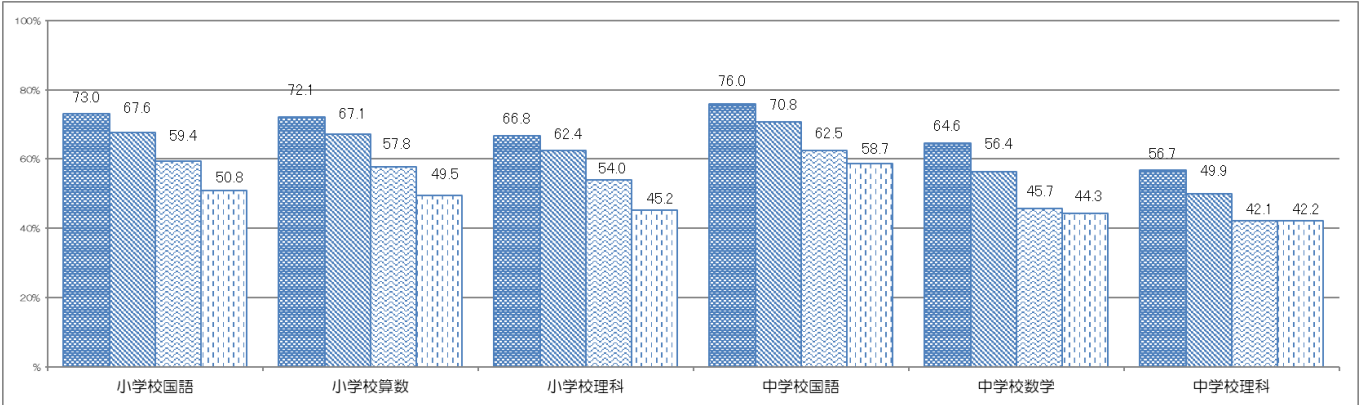


\*左から①4時間以上、②3時間以上、4時間より少ない、③2時間以上、3時間より少ない、④1時間以上、2時間より少ない、⑤1時間より少ない、⑥全くしない

**主体的・対話的で深い学びの視点からの授業改善に関する取り組み状況についての質問との関係**  
 5年生までに受けた授業で、自分の考えを公表する機会では、自分の考えがうまく伝わるよう、資料や文章、話の組立てなどを工夫して発表していましたか

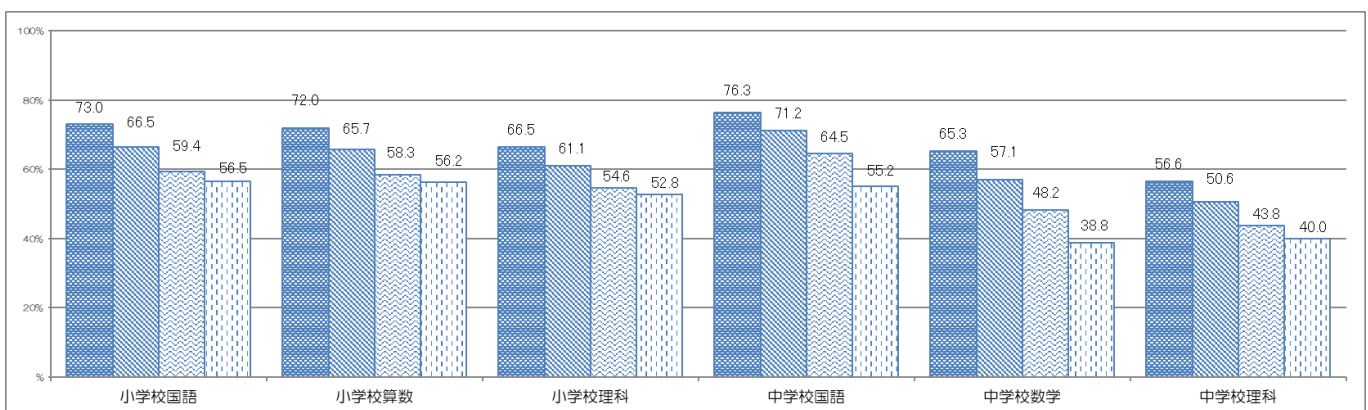


**5年生までに受けた授業では、課題の解決に向けて、自分で考え、自分から取り組んでいましたか**

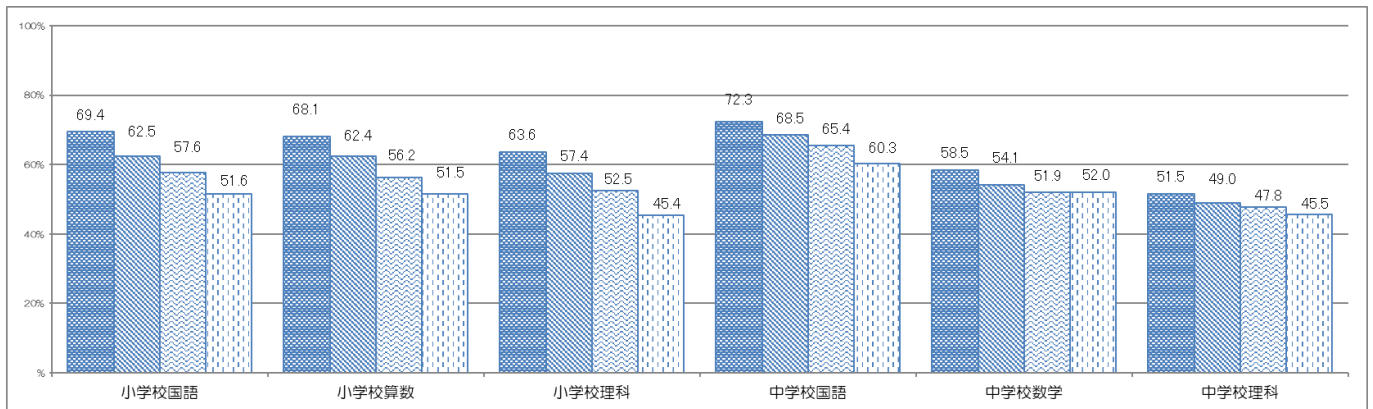


**総合的な学習の時間、学級活動、特別の教科道徳についての質問との関係**

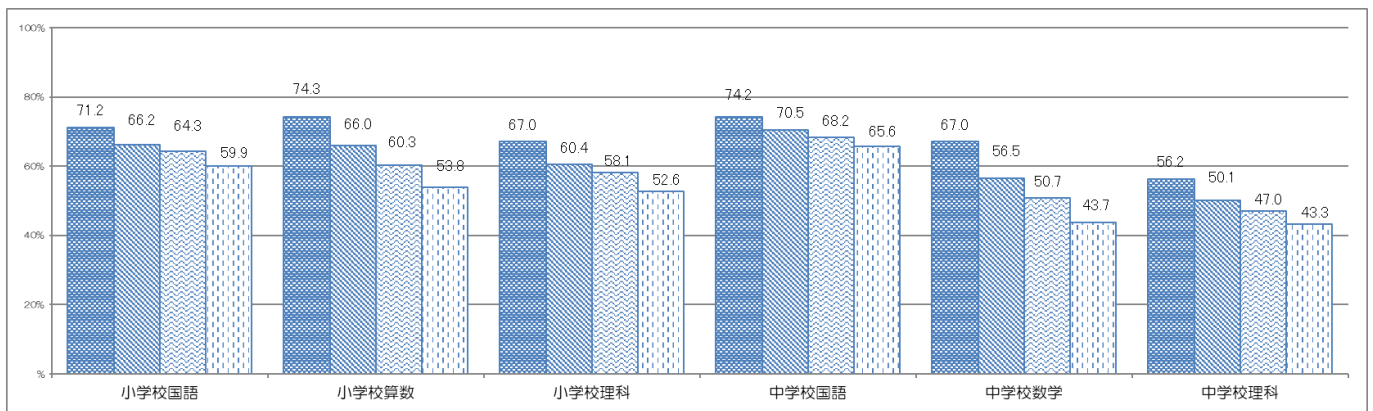
学習した内容について、分かった点やよく分からなかった点を見直し、次の学習につなげることができていますか



**児童生徒の学習に対する興味・関心についての質問との関係**  
**国語の勉強は大切だと思いますか**



**算数・数学の勉強は好きですか**



**将来、理科や科学技術に関係する職業に就きたいと思いませんか**

