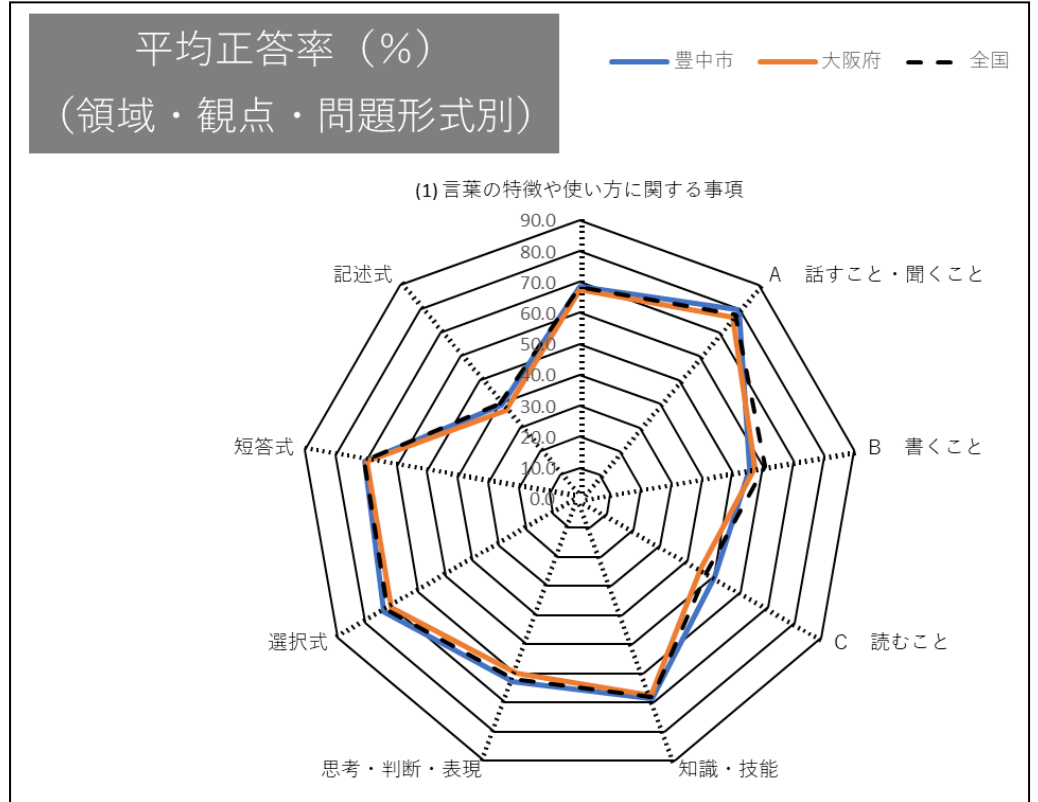
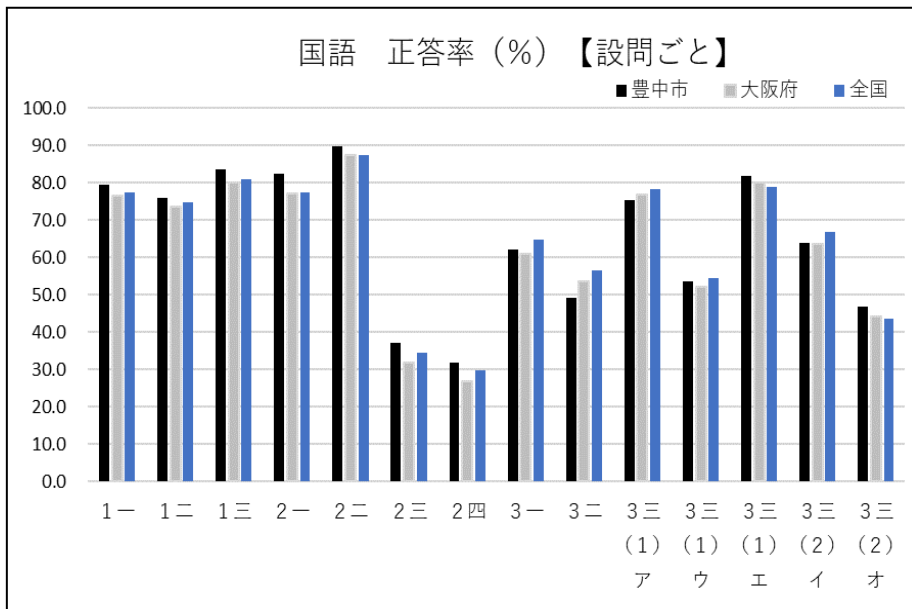
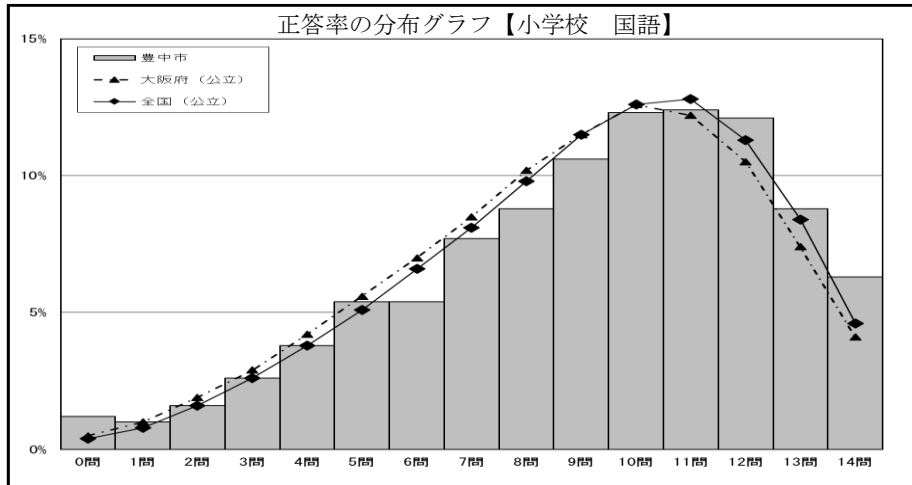


教科に関する調査報告【豊中市】小学校 国語の調査結果



○正答率の分布は、総問題数14問中、11問の正答数を頂点とする右寄りの山型に分布しています。

○レーダーチャートの描くラインは、全国の場合とほぼ同じ傾向を示しています。

○「話すこと・聞くこと」の領域で高い値を示し、「書くこと」の領域、「記述式」で低い値を示しています。



正答率

設問番号	設問の概要	出題の趣旨	豊中市 (公立)	大阪府 (公立)	全国 (公立)
1一	津田梅子の二つの業績を明確に伝えるために、【スピーチメモ】と【スピーチ】の練習で上野さんが話した構成の説明として適切なものを選択する	目的に応じ、話の内容が明確になるようにスピーチの構成を考える	79.5	76.6	77.5
1二	津田梅子についての【スピーチ】の練習で、〈資料②〉と〈資料③〉を使った理由の説明として適切なものを選択する	資料を用いた目的を理解する	76.0	73.5	74.9
1三	津田梅子についての【スピーチ】の練習の「-----」の部分で話す内容として適切なものを選択する	目的や意図に応じ、資料を使って話す	83.7	80.0	81.0

ここが豊中市の子どもたちの強み！

無回答率

設問番号	設問の概要	出題の趣旨	豊中市 (公立)	大阪府 (公立)	全国 (公立)
1一	津田梅子の二つの業績を明確に伝えるために、【スピーチメモ】と【スピーチ】の練習で上野さんが話した構成の説明として適切なものを選択する	目的に応じ、話の内容が明確になるようにスピーチの構成を考える	1.0	0.3	0.3
1二	津田梅子についての【スピーチ】の練習で、〈資料②〉と〈資料③〉を使った理由の説明として適切なものを選択する	資料を用いた目的を理解する	1.3	0.5	0.4
1三	津田梅子についての【スピーチ】の練習の「-----」の部分で話す内容として適切なものを選択する	目的や意図に応じ、資料を使って話す	1.1	0.4	0.4



— ここがポイント —

①話の内容を明確に伝えるために、構成を工夫する
自分の考えや伝えたい内容を相手にわかりやすく伝えるためには、具体的な相手や目的を意識して、話の中心を明らかにすることが重要です。その上で、意見や提案、報告などの話の種類やその特徴を意識することが必要です。その際、話の内容が明確になるように、事実と感想、意見とを区別したり、詳しい説明を付け加えたりするなどの構成を工夫することが大切です。

②自分の考えが伝わるように資料を活用する
資料を用いる目的は、説明を補足すること、伝えたいことを強調すること、聞き手に正確に理解してもらうことや一緒に考えてもらうこと、新たな興味をもってもらおうことなどが考えられます。聞き手の立場に立って、話す内容を見直すとともに、目的に応じて、どのような資料を準備し、どのように使うかということを明確にすることが必要です。

設問1

《出題の趣旨》

話の内容が明確になるようにスピーチの構成を考えたり、資料を活用して自分の考えが伝わるように話したりすることができるかどうかをみる問題。【話すこと・聞くこと】

1

上野さんの学級では、興味をもった人物について調べ、スピーチで紹介し合うことにしました。上野さんは、津田梅子について調べ、メモをもとに資料を画面に映しながらスピーチの練習をしています。次は、上野さんの「スピーチメモ」、「スピーチ」、「資料①」から「資料④」です。これらをよく読んで、あとの問いに答えましょう。

〔スピーチメモ〕

〔はじめ〕

○話題の提示
・新五千円札の「顔」
・津田さんの説明

〔中〕

○津田さんの業績
・業績1
・女子英学塾を設立
・業績2
・資料③、④
女性の英語教師を育成

〔終わり〕
○自分の感想

〔スピーチ〕

（資料①）を示すみなさん、これを見てください。今度新しい五千円札の「顔」となるのは、津田梅子さんです。私は、どのような業績を残した人なのかを調べてみました。

津田さんは、今から約百年前の教育者で、女子教育の発展に力をつくした人です。日本初の女子留学生として六歳から十一年間、アメリカで教育を受けた津田さんは、女性のための新しい学校を日本につくりたいという夢をもつようになりました。津田さんは、社会に出て活躍する女性を育てる教育の実現を目指したのです。そんな津田さんの業績の中から、二つのことを紹介します。

（資料②）を示す。一つは、「女子英学塾」を設立したことです。津田さんは、二十四歳で再びアメリカに渡り、大学で学びます。そして一九〇〇年、三十五歳のときに、日本で学校を設立するという長年の夢を実現しました。これが女子英学塾で、今の大学と同じような勉強をする学校です。当時の日本には、女性の通えるこのような学校がほとんど

ありませんでした。

（資料③）を示す。もう一つの業績は、この学校で女性の英語教師を育成したことです。女子英学塾では、学生が英語教師の資格をとることを目標にかかげていました。津田さんは、授業の中で、よく学生たちと英語で議論を交わしました。学生がどんな意見を言っても批判することはありませんでしたが、はっきりと自分の意見を言わないときは厳しく指導をしました。そして開校から三年後、第一回卒業生の半数以上が、女性で初めての英語教師の資格試験の合格者となりました。

（資料④）を示す。この地図を見てください。このように、津田さんは、社会に出て活躍する女性を世の中に送り出したのです。

津田さんは、信念をもって夢を成し遂げ、新たな道を切り開いた人だと思えます。津田さんの、だれもが社会で活躍する可能性を広げた業績は、素晴らしいと思います。私は、津田さんのこの業績が、新しいお札の「顔」となることにつながったのだと思います。



① 新五千円札の「顔」
津田梅子(1864~1929年)

資料①

② 津田梅子の業績 1
1900年
女子英学塾を設立

資料②

③ 津田梅子の業績 2
女性の英語教師を育成

資料③

④ 開校になった卒業生の勤務校のある場所
(1903~1912年)

資料④

【豊中市の子どもたちの強みが見られた問題】

正答率：83.7%（豊中市）
81.0%（全 国）

《出題の趣旨》

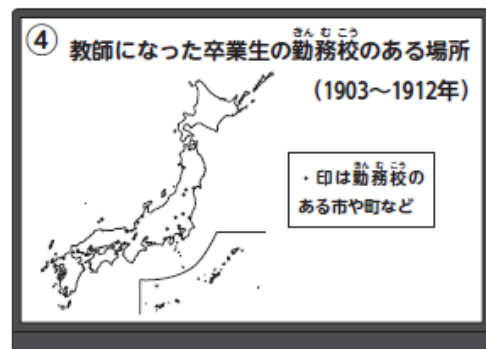
設問1三 目的や意図に応じ、資料を使って
話すことができるかどうかをみる。
【話すこと・聞くこと】

*正解は2

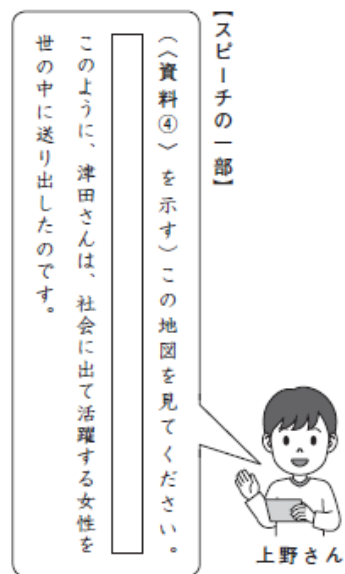
Q.自分の考えが伝わるように資料を用いる際の
表現を工夫するためには？

A.資料を提示しながら話す仕方について検討
するためには、資料を用いる目的や意図を
明確にすることが重要です。目的や意図に
応じて、聞き手に提示する資料のどの部分に
着目してほしいのか、また、どのような説明を
加えると話の内容を分かりやすく伝えられる
のかについて検討し、自分の表現に生かす
ことが大切です。

- 1 黒丸の印（●）の分布が示すように、教師になった卒業生は、一生懸命に学びました。
- 2 黒丸の印（●）の分布が示すように、教師になった卒業生は、日本のさまざまな地域で働きました。
- 3 黒丸の印（●）の分布が示すように、教師になった卒業生の数は、年ごとに増えていきました。
- 4 黒丸の印（●）の分布が示すように、教師になった卒業生の勤務校は、一部の地域にかたよっていました。



（資料④）



三 上野さんは、「スピーチ」の練習をふり返り、
話すことにしました。上野さんは、どのように話す
とよいですか。次の「スピーチの一部」の
に入る内容として最も適切なものを、あとの1
から4までの中から一つ選んで、その
番号を書きましょう。

正答率

ここが豊中市の子どもたちの強み！

設問番号	設問の概要	出題の趣旨	豊中市 (公立)	大阪府 (公立)	全国 (公立)
2一	面ファスナーに関する【資料】の文章が、何について、どのように書かれているかの説明として適切なものを選択する	文章全体の構成を捉え、内容の中心となる事柄を把握する	82.4	77.2	77.6
2二	面ファスナーに関する【資料】の文章の中の「より」と同じ使い方として適切なものを選択する	思考に関わる語句の使い方を理解し、話や文章の中で使う	89.7	87.5	87.5
2三	面ファスナーに関する【資料】を読み、メストラルは、何をヒントに、どのような仕組みの面ファスナーを作り出したのかをまとめて書く	目的に応じ、文章と図表とを結び付けて必要な情報を見付ける	37.0	31.7	34.4
2四	面ファスナーに関する【資料】を読み、面ファスナーが、国際宇宙ステーションの中でどのように使われているのかをまとめて書く	目的を意識して、中心となる語や文を見付けて要約する	31.7	26.8	29.7

ここが豊中市の子どもたちの強み！

無回答率

設問番号	設問の概要	出題の趣旨	豊中市 (公立)	大阪府 (公立)	全国 (公立)
2一	面ファスナーに関する【資料】の文章が、何について、どのように書かれているかの説明として適切なものを選択する	文章全体の構成を捉え、内容の中心となる事柄を把握する	1.2	0.5	0.4
2二	面ファスナーに関する【資料】の文章の中の「より」と同じ使い方として適切なものを選択する	思考に関わる語句の使い方を理解し、話や文章の中で使う	1.2	0.4	0.3
2三	面ファスナーに関する【資料】を読み、メストラルは、何をヒントに、どのような仕組みの面ファスナーを作り出したのかをまとめて書く	目的に応じ、文章と図表とを結び付けて必要な情報を見付ける	4.6	4.2	4.1
2四	面ファスナーに関する【資料】を読み、面ファスナーが、国際宇宙ステーションの中でどのように使われているのかをまとめて書く	目的を意識して、中心となる語や文を見付けて要約する	6.5	5.8	5.5



ここがポイント

①文章全体の構成を捉えて用紙を把握する

本設問では、相川さんが読んだ【資料】が、何について、どのように書かれているかを捉えて読むことが求められています。「書き手が文章で取り上げている内容の中心となる事柄」がどのように構成され、書かれているのか文章全体を通して捉えることが重要です。

②思考に関わる語句の使い方を理解し、話や文章の中で使う

思考に関わる語句の使われ方を適切に捉えることは、筆者が伝えたいことを正確に捉えることにつながります。思考に関わる語句に着目して読んだり、話や文章の中で適切に使ったりすることが重要です。

③目的を意識して、中心となる語や文を見つけて要約する。

文章を要約するためには、目的に応じて文章全体から必要な部分を選び、内容を端的に説明することが大切です。その際、要約する分量などについても目的に応じて考えることも必要です。同じ文章を読んでも、読み手の目的によって内容の中心となる語や文が異なる場合があるため、要約した文章も異なるものになることを確認することが大切です。

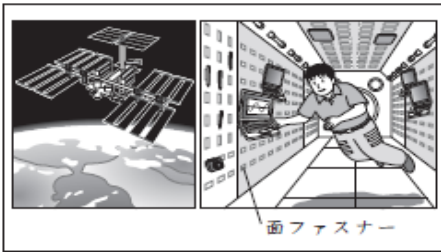
設問2
《出題の趣旨》

説明的な文章を読んで文章全体の構成を捉え、目的に応じて中心となる語や文を見付けて要約したり、文章と図を結び付けるなどして必要な情報を見付けたりすることができるかどうかを見る。【読むこと、言語の特徴・使い方】

一九八〇年代には、私たちの身近にある製品でも使われるようになりました。財布やカバン、かさなどの家庭用品をはじめ、サポーターや血圧計の巻き付けバンドなどの医療用品にも広がっていきました。布のように柔軟性があり、物や体の形にぴったり合わせる事ができる面ファスナーが適していたからです。中でも大流行したのが、面ファスナーを使った運動くつでした。ひもくつに比べ、手間をかけずに目的や好みに合わせてしめぐあいを調節することができるよさが支持されたのです。同時に、素材の開発も進められました。現在では水に強く熱にも強い素材で作られているものもあります。

また、しっかりとくっつき簡単にはがすことができる面ファスナーは、宇宙でも使われています。地球のまわりを回る国際宇宙ステーションの中は無重力状態のため、物がうかびます。そこで活躍しているのが面ファスナーです。国際宇宙ステーション内のかべや天井には、あらゆる場所に面ファスナーがつけられています。ペンやスプーン、カメラやコンピュータなど、身の回りの全ての物が固定できるようになっています。

一人の気づきから誕生した面ファスナーは、人びとの要求に応える形で、活躍の場を広げました。身近な生活場面だけでなく、宇宙空間にまで広がり、さらなる利便性が追求されています。



国際宇宙ステーションとその内部

2

相川さんの学級では、身近にある便利なものについて調べています。相川さんは、面ファスナーを選びました。次は、相川さんが読んだ【資料】です。これをよく読んで、あとの問いに答えましょう。

【資料】

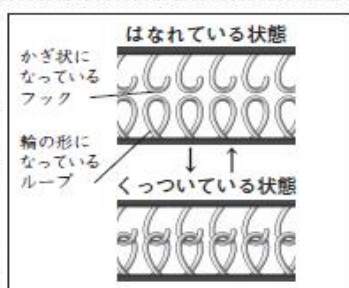
面ファスナー

面ファスナーは、かさやくつなど、さまざまな製品の留め具として使われています。簡単にくっついたり、はがしたりすることができる、とても便利な道具です。

面ファスナーは、一九四八年にスイスで起こったあるできごとがきっかけで開発されました。狩猟のため、愛犬をつれて山に登ったジョルジュ・デ・メストラルは、犬の毛に野生のゴボウの実がたくさんついていることに気がつきました。不思議に思い、その実を持ち帰って顕微鏡でくわしく調べてみると、ゴボウの実は先の曲がったかぎ状のトゲでおおわれていることがわかりました。そのトゲが犬の毛にからみついていたのです。このことをヒントにメストラルは研究を重ね、数年後、特殊な素材を使い、面ファスナーを作り出しました。

一九六〇年に、日本ではじめて面ファスナーの製造・販売が始まりました。しかし、そのよさや使い道はなかなか世の中に伝わりませんでした。広く知られるようになったきっかけは、一九六四年十月の東海道新幹線の開業でした。新幹線の座席のヘッドレストカバー（頭をあてる布）の留め具として、面ファスナーが採用されたのです。新幹線の清掃作業の際には、

短時間でヘッドレストカバーを交換する必要があります。そのため、一つ一つ取り外さなければならぬフックやボタンより留め外しの簡単な面ファスナーの方が、留め具として適していたのです。誰もが注目する新幹線に使われたことで話題となり、その存在が日本中に知られるようになりました。



面ファスナーの仕組み



正答率

ここが豊中市の子どもたちの課題！

設問番号	設問の概要	出題の趣旨	豊中市 (公立)	大阪府 (公立)	全国 (公立)
3一	丸山さんの【文章の下書き】の構成についての説明として適切なものを選択する	自分の主張が明確に伝わるように、文章全体の構成や展開を考える	62.2	60.9	64.8
3二	丸山さんの【文章の下書き】の部を【西田さんの話】を用いて詳しく書き直す	目的や意図に応じて、理由を明確にしなが、自分の考えが伝わるように書き表し方を工夫する	49.3	53.7	56.6
3三 (1) ア	丸山さんの【文章の下書き】の中の部アを、漢字を使って書き表す(ころがっている)	学年別漢字配当表に示されている漢字を文の中で正しく使う	75.4	76.9	78.3
3三 (1) ウ	丸山さんの【文章の下書き】の中の部ウを、漢字を使って書き表す(つみ重ね)	学年別漢字配当表に示されている漢字を文の中で正しく使う	53.7	52.1	54.4
3三 (1) エ	丸山さんの【文章の下書き】の中の部エを、漢字を使って書き表す(げんいん)	文の中における主語と述語との関係を捉える	82.0	80.2	79.0
3三 (2) イ	丸山さんの【文章の下書き】の中の部イで部「残されています」の主語として適切なものを選択する	文の中における修飾と被修飾との関係を捉える	63.8	63.7	67.0
3三 (2) オ	丸山さんの【文章の下書き】の中の部オで部「すぐに」がくわしくしている言葉として適切なものを選択する	目的や意図に応じて、理由を明確にしなが、自分の考えが伝わるように書き表し方を工夫する	46.9	44.1	43.6

ここが豊中市の子どもたちの課題！



— ここがポイント —

①自分の主張が明確に伝わるように、文章全体の構成や展開を考える。

自分の主張を明確に伝えるためには、筋道の通った文章であることが必要であり、文章全体の構成や展開を考えて書くことが重要です。

②文や文章の中で、漢字を正しく使う

漢字については、日常生活の中で適切に使うことができるようにすることが重要です。そのためには、読み方や字形に注意して繰り返し練習することにとどまらず、本設問のように、自分が書いた文章を読み返す中で、正しい使い方をできるようにすることが大切です。

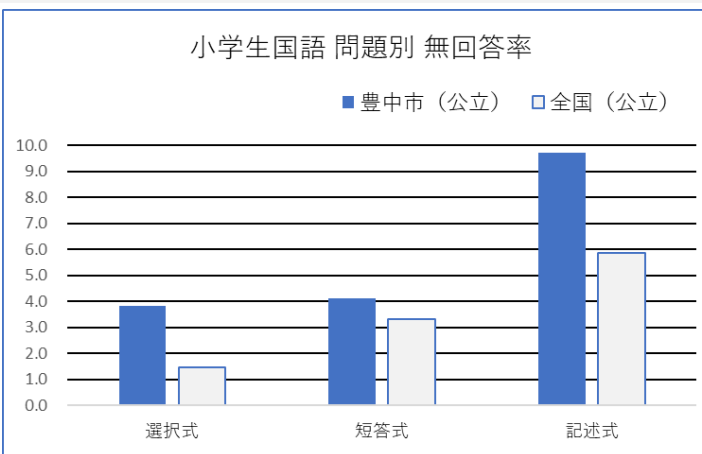
③主語と述語の関係、修飾と被修飾との関係について理解する

主語と述語の関係や修飾と被修飾との関係に気を付けて文を整えることが、自分の思いや考えを正確に伝えるうえで重要です。

無回答率

設問番号	設問の概要	出題の趣旨	豊中市 (公立)	大阪府 (公立)	全国 (公立)
3一	丸山さんの【文章の下書き】の構成についての説明として適切なものを選択する	自分の主張が明確に伝わるように、文章全体の構成や展開を考える	5.4	2.6	2.1
3二	丸山さんの【文章の下書き】の_____部を【西田さんの話】を用いて詳しく書き直す	目的や意図に応じて、理由を明確にしながら、自分の考えが伝わるように書き表し方を工夫する	14.0	10.1	9.6
3三 (1) ア	丸山さんの【文章の下書き】の中の_____部アを、漢字を使って書き表す (ころがっている)	学年別漢字配当表に示されている漢字を文の中で正しく使う	13.2	9.3	8.8
3三 (1) ウ	丸山さんの【文章の下書き】の中の_____部ウを、漢字を使って書き表す (つみ重ね)	学年別漢字配当表に示されている漢字を文の中で正しく使う	18.6	14.9	14.4
3三 (1) エ	丸山さんの【文章の下書き】の中の_____部エを、漢字を使って書き表す (げんいん)	文の中における主語と述語との関係を捉える	10.3	7.0	6.6
3三 (2) イ	丸山さんの【文章の下書き】の中の_____部イで_____部「残されています」の主語として適切なものを選択する	文の中における修飾と被修飾との関係を捉える	9.3	4.7	3.8
3三 (2) オ	丸山さんの【文章の下書き】の中の_____部オで_____部「すぐに」がくわしくしている言葉として適切なものを選択する	目的や意図に応じて、理由を明確にしながら、自分の考えが伝わるように書き表し方を工夫する	10.1	5.0	4.1

小学校国語では、すべての問題において無回答率が全国平均より高いことが課題です。



— ここがポイント —

無回答率を下げるために

日ごろの授業において、すぐに答えが出ない課題でも試行錯誤しながら粘り強く取り組むことが大切です。
一人で課題に取り組むことが難しい場合は、友だちと一緒に課題に取り組みながら課題を解決していきます。

設問3

《出題の趣旨》

筋道の通った文章となるように文章全体の構成や展開を考えたり、目的や意図に応じて書き表し方を工夫したりしながら、自分の考えを主張する文章を書くことができるかどうかをみる。【書くこと、言語の特徴・使い方】

3

丸山さんの学級では、国語の学習で、気持ちよく学校生活を送ることができるよう、自分の考えを学級の友達に主張する文章を書くことにしました。次は、丸山さんが書いた「文章の下書き」です。これをよく読んで、あとの問いに答えましょう。

〔文章の下書き〕

一人一人が責任をもってかたづけよう

丸山 理子

わたしは、だれもが気持ちよく生活するために、一人一人が責任をもって使った物をかたづけることが大切だと考えます。

みなさんは、休み時間後の校庭にボールが残されたままアころがっているのを見かけたことはありませんか。わたしは、ときどき見かけることがあります。イ時には、みんなが使っていた

一輪車がかたづけられずに残されています。また、遊具置き場では、一輪車や竹馬が決められた所に置かれず、すみの方にウつみ重ねられています。かたづけわすれたり時間がなくてかたづけられなかったりすることが、エげんいんなのだと思います。オその他にも、遊び終わったらすぐに

遊具をかたづけることがむずかしい場合もあるでしょう。それでも、きちんとかたづければ、わたしたちは気持ちよく遊ぶことができると思います。

きちんとかたづけることが大切ならば、そうじたん当の人などがかたづければよいという考えもあるかもしれません。確かに、たん当が決まっていれば、その人がかたづけてくれるでしょう。しかし、わたしは、使った人がかたづけるべきだと思います。

遊具だけではありません。そうじの道具や図書館の本も、使った人が元の場所にきちんとかたづけておけば、次に使う人は気持ちよく利用することができると思います。

学校の中がきれいになると、わたしたちは気持ちよく生活できます。そのためにも、わたしは、一人一人が責任をもってかたづけることが大切だと考えます。

【豊中市の子どもたちの課題が見られた問題】

正答率：49.3%（豊中市）
56.6%（全 国）

《出題の趣旨》

設問3二 目的に応じて、理由を明確にしながら、自分の考えが伝わるように書き表し方を工夫することができるかどうかをみる【書くこと、言語の特徴・使い方】

Q.目的や意図に応じて、自分の考えが伝わるようにくわしく書くためには？

A.自分の考えが伝わるように書くためには、目的や意図に応じて、くわしく書く必要のある場合や簡単に書いた方が効果的である場合を、自ら判断して書くことが重要です。その上で、事実と感想、意見とを区別して書くことができること、自分の考えとそれを支える理由や事例などといった関係性が明確になっているか、事例は客観的な事実^①に裏付けられているかなどを確かめて、自分の考えを深めることができるようにすることが大切です。

—正答例—

る	な	う	ふ	け	し
べ	の	で	き	で	か
き	で	す	そ	時	し
だ	、	。	う	間	、
と	わ	た	じ	が	遊
思	た	ん	に	足	具
い	し	当	手	り	置
ま	は	の	が	な	き
す	、	人	回	く	場
。	使	だ	ら	な	の
	っ	け	な	り	そ
	た	に	い	、	う
	人	任	こ	は	じ
	が	せ	と	き	は
	か	る	が	そ	、
	か	と	あ	う	か
	た	大	る	じ	た
	づ	変	そ	や	づ
	け				

※左のげんこう用紙は下書き用なので、使っても使わなくてもかまいません。解答は、解答用紙に書きましょう。
※◆の印から書きましょう。どちらうで行を変えないで、続けて書きましょう。

- 《条件》
- 「そうじたん当の人などがかたづければよい」という考えに反対する意見と、その理由を書くこと。
 - 「西田さんの話」から言葉や文を取り上げて書くこと。
 - 六十字以上、百字以内で書くこと。

毎日、そうじ担当が協力して遊具をかたづけています。でも、そのために時間が足りなくなってしまう、はきそうじやふきそうじまで手が回らなくなることもあります。そんなときは、きれいにそうじができなくて困ります。



西田さん

【西田さんの話】（遊具置き場のそうじ担当）

二 丸山さんは、――部の「そうじたん当の人などがかたづければよい」と考える人を説得するために、「西田さんの話」を用いて「文章の下書き」の――部をくわしく書き直そうとしています。あとの条件に合わせて書きましょう。