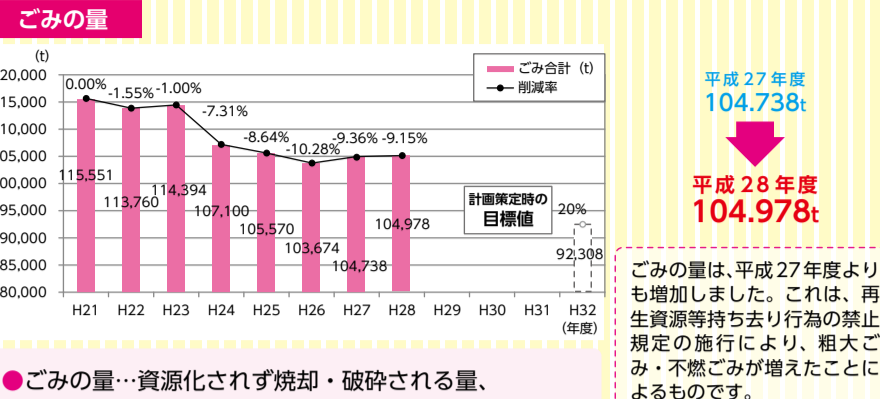
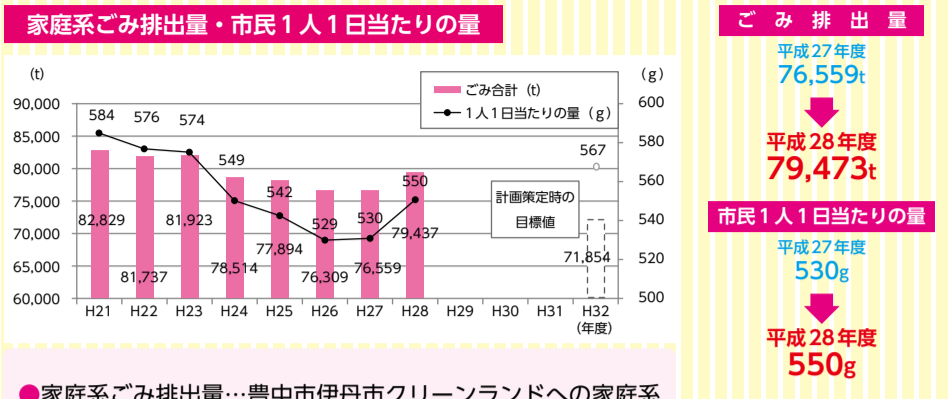


平成28年度のごみ減量の進捗状況



平成27年度 104,738t
 平成28年度 104,978t

- ごみの量…資源化されず焼却・破砕される量、焼却処理量+スリール・センターでの破砕等処理量
- 削減率…平成21年度のごみの量を基準とした年度ごとの比率



- 家庭系ごみ排出量…豊中市伊丹市クリーンランドへの家庭系ごみ搬入量+集団回収量
- ※平成32年度以外は各年度の実人口を使用し算出、平成32年度は計画策定時の想定人口(約34.7万人)での算出



布類のリユース・リサイクル

新聞や雑誌など、古紙類のリサイクル方法は知っているけど、布類はどのようにリユース・リサイクルしているの？と疑問に思いませんか？そこで家庭から出た布類が、どのようにリサイクルされるのか、リサイクルの流れをご紹介します!!

お願い

- 布類は濡れてしまうと、カビやにおいの原因となるほか、搬出する際にコンテナ内で発酵し、リユース・リサイクルできなくなることがあります。収集日が雨の場合、次回に排出するか、豊中市指定ごみ袋に入れるなど、出来るだけ濡れない工夫をして頂きますようよろしくお願いします。
- リユースできない布類
 - 布団
 - 座布団
 - カーペット・絨毯
 - ぬいぐるみ
 - 濡れているもの
 - 汚れているもの
- 友達や知り合いに譲る。
- リユースショップを利用する。
- フリーマーケットに出店し販売する。

子ども服リユースイベントを開催しました!

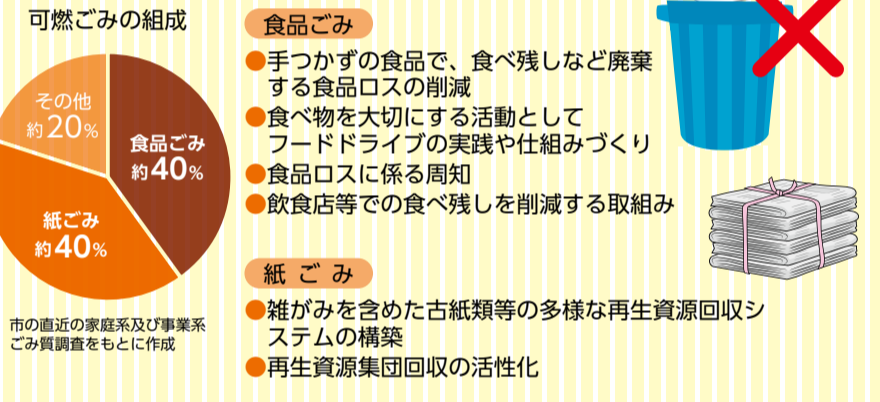


豊中市内の子ども服などが増えてきた。まだ使える子ども服などを集めて、必要なら無料で配布する子ども服リユースイベントを行いました。

第4次豊中市一般廃棄物処理基本計画 概要

- 計画の必要性
 - [第3次豊中市一般廃棄物処理基本計画]策定時に想定した人口と実状では大きな乖離がある状況です。
 - 約36万人(想定人口)⇒約39万6千人(平成28年度推計人口)⇒3万6千人の差
 - 豊中市伊丹市クリーンランドのごみ焼却処理施設は「第3次豊中市一般廃棄物処理基本計画」策定時の計画量(約100千t/年)を上回るごみが搬入されており、余力を持って処理することが困難な状況にあります。
 - 最終処分先である大阪湾広域臨海環境整備センターの埋立処分場については、現行期の最終処分場の供用が終了するまでの間やその後、延命化を図る必要があります。
 - 近年頻発に発生する自然災害への対策の強化が求められています。

可燃ごみの約8割を占める食品ごみと紙ごみを減らしていこう



- 食品ごみ
 - 手つかずの食品で、食べ残しなど廃棄する食品ロスの削減
 - 食べ物を大切にす活動としてフードドライブの実践や仕組みづくり
 - 食品ロスに係る周知
 - 飲食店等での食べ残しを削減する取組み
- 紙ごみ
 - 雑がみを含めた古紙類等の多様な再生資源回収システムの構築
 - 再生資源集団回収の活性化

減量目標と個別目標

目標年度	削減率
平成28年度	約104千t/年
中間目標	平成34年度 約99千t/年
最終目標	平成39年度 約95千t/年

目標年度	削減率
平成28年度	約15.7%
最終目標	約19.3%

北摂7市3町でごみとCO2の削減を目的に「北摂地域におけるマイバッグ等の持参促進及びレジ袋削減に関する協定」を締結

北摂7市3町(豊中市、池田市、吹田市、高槻市、茨木市、箕面市、摂津市、島本町、豊能町、能勢町)は、日常の生活や事業活動における環境負荷の削減に向け、ごみの発生抑制及び温室効果ガス(二酸化炭素など)の排出削減を図る契機とするため、大阪府内で初めて、レジ袋の無料配布中止等を趣旨とする「北摂地域におけるマイバッグ等の持参促進及びレジ袋削減に関する協定」を締結しました。

統一目標
 マイバッグ持参率 80%

レジ袋無料配布中止開始日
 平成30年6月1日(金)から順次

第1回自治体政策評価オリンピック 先進事例表彰受賞

平成29年11月20日(月)・21日(火)に開催された環境首都創造フォーラム2017 in 奈良において豊中市の3事例が表彰されました。

受賞事例

1. 食品ごみの発生抑制を主眼とした多種多様な取組みを実施
 - 食品ロスの削減について、発生抑制を重点的に取り組むため、エコクッキングやエコレシピコンテスト、食品ロス・ゼロハンドブック、絵本「きょうのきゅうしょく〜な〜」にかな、フードドライブなどを、事業者等と協働して常に新しい施策に取り組んでいます。
2. 実効あるエコショップ制度 普及が進み100店舗に到達
 - 豊中エコショップ制度の運用について、ステップアップ基準を設け、エコショップの継続的な取組みを推進していることや認定だけではなく、フェスティバルの開催、レシートキャンペーンを実施することで、エコショップのバックアップや連携を保ち協働しています。

再生資源の集団回収活動を始めませんか

市では、ごみの減量・リサイクルを推進するため、再生資源集団回収を行う地域団体に回収量に応じた報奨金を交付しています。

登録団体数は500団体以上!!

品目と報奨金額	回収品目
一律 5円/kg	新聞、雑誌・雑がみ、布類、スチール缶(飲料用のみ)、アルミ缶(飲料用のみ)、紙パック

登録できる地域団体
 市内の自治会、子ども会、老人会、PTA、管理組合その他おおよそ6世帯以上の地域住民で構成される営利を目的としない各種団体又はグループ

まずは「家庭ごみ事業課 ☎06-6858-2275」までお気軽にお問い合わせください。

環境学習を推進しています!

豊中市内の公立・私立小学校やこども園で、ごみの分別クイズ、可燃ごみのゆくえりリサイクルのお話をして、「ごみを分別すること」や「食品を大切にすること」など、子どもたちが環境にやさしい行動を自ら実践できるように支援することが目的です。

ごみの収集体験や収集車両の乗車体験をすることで、子どもたちの心に残るような環境学習になるように取り組んでいます。子どもたちが楽しく環境について学ぶことにより、ごみの減量やリサイクルの推進につながってほしいと願っています。

平成29年度は12月時点で市内の公立・私立小学校42校、こども園15園で実施しました。

豊中エコショップ

「豊中エコショップ制度」では、環境のことを考え、省エネやごみの減量につながる3R行動などに、積極的に取り組むお店や、環境に配慮した販売方法、サービスなどを提供している「豊中エコショップ」に認定されています。お店の取組みや、情報を広くPRすることで、事業者のみならず市民のみなさんに「豊中エコショップ」を利用していただくことで、環境に優しい買い物をしていただくことをめざしています。

豊中エコショップ認定店一覧 113店舗 平成29年12月末現在

優良エコショップ

イズミヤ 庄内店(庄内西町) コープ 東豊中店(豊中町) 極上だいごんや 豊中向丘店(向丘) 金比羅製菓 豊中北線五店(北線五) 金比羅製菓 豊中千里店(新千里南町) 金比羅製菓 豊中大黒店(大黒町) 太鼓亭 豊中春日店(春日町) 太鼓亭 豊中緑地店(夕日丘) 天ぷら食堂おたろ 豊中千里店(新千里南町) まるとく市場 北線五店(北線五) 烈火(庄内東町)

KOHO SENRITO 店(新千里東町) KOHO 阪急豊中店(豊中東町) かつかかわ珈琲焙煎所(曾根東町) Kaleido Bagel(本町) 関西スーパー 豊中南店(大黒町) うを喜(本町) Oyster Bar Racco(本町) おうちカフェ樹林(曾根東町) 大阪北部ヤマト販売 庄内店(庄内幸町) 大阪北部ヤマト販売 服部店(服部本町) 大阪北部ヤマト販売 緑丘店(西線五) おかまこユニティカフェ[Kitto(きつと)](中桜塚) おかめの美味庵 豊中岡町店(岡町北) カフェ & レストラン 街(待楽山町) カフェ nouou(少路) Cafe PRIMO PASSO(本町)

遊食遊膳 豊中(服部南町) 遊食遊膳 豊中(中桜塚) ライフ 岡町店(中桜塚) ライフ 庄内店(庄内幸町) ライフ 豊中店(本町) ライフ 服部店(服部西町) ライフ 三国橋店(日出町) 樂人 庄内駅前店(庄内東町) Le Boulanger YOSHIHIRO IKEDA(本町) 和商店(本町) 万代 豊中豊南店(豊南町東) 万代 豊中本町店(本町) 鎌倉マルショウ(本町) yakigashiya Lucca(本町) やきとり&だいたんく MALIBU 服部店(服部西町) やきとり・串焼き MALIBU 曾根店(曾根西町)