

〈お知らせのコーナー〉

再生資源の集団回収を始めませんか？

市では、ごみの減量及び資源のリサイクルを推進するため、再生資源の集団回収を行う地域団体に報奨金を交付しています。

●品目ごとの報奨金の額（団体）

- ☆新聞 ☆布類 2円/kg
- ☆雑誌類 ☆段ボール ☆紙パック 4円/kg
- ☆アルミ缶 ☆スチール缶



地域の活動を
応援します！

●登録できる団体・・・市内の自治会、子ども会、老人会、PTA等の営利を目的としない団体

- 集団回収に参加すると・・・
- 団体の活動費・運営費として、報奨金を有効に活用できます！
 - 活動を通じ協力し合うことで、地域のコミュニケーションも進みます！
 - リサイクル意識が高まり、ごみの減量に繋がります！

さあ、集団回収を始めましょう！

平成24年度の実績（地域団体）

申請団体数	443団体
集団回収総量	7,313トン
地域団体に交付した報奨金の総額	1,969万円
1団体あたりの平均報奨金額	4.4万円



豊中市指定ごみ袋にミニサイズ(10ℓ)追加！

平成24年4月からのごみの新分別開始以降、「もっと小さい袋があれば」、「小さいサイズの袋でも大きすぎてもったいない」等、小さい指定ごみ袋への要望が多く寄せられました。そこで、小さいサイズ(15ℓ)よりもさらに小さいミニサイズ(10ℓ)の新規格を追加しました。

販売店は、スーパー、ホームセンター、ドラッグストア等、順次拡大中です。どうぞご利用ください。

販売店舗は市ホームページで紹介しています。

豊中市指定ごみ袋 (家庭用・45L・大)

豊中市指定ごみ袋 (家庭用・30L・中)

豊中市指定ごみ袋 (家庭用・15L・小)

豊中市指定ごみ袋 (家庭用・10L・ミニ)

ミニサイズ新規格10ℓ

事業系ごみも減らそう！

市では、事業活動にともなって排出されるごみについて、減量・リサイクル及び適正処理を推進しています。

～事業所のごみ減量情報誌「リデュース」発行しました！～
詳しくは市ホームページの「事業所から出るごみ」からご覧いただけます。



～クリーンランド(ごみ処理施設)で、ごみ搬入検査をしています～
事業所から出たごみの分別状況を検査して、違反物混入の有無を確認し、ごみの減量・リサイクルの推進に取り組んでいます。



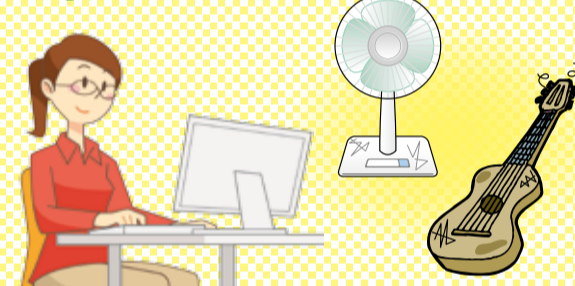
たくさんのごみが選ばれてくるよ！

あっ！段ボール発見！！分別すれば資源になります！

粗大ごみに関する変更のご案内

〔平成26年(2014年)4月からの変更です〕

- 1.インターネット受付の開始
◎電話申込みに加え、インターネット(パソコン、スマートフォン、携帯電話)での申込みができるようになります。
- 2.取り扱いの変更
◎粗大ごみの取り扱い基準が一部変更になります。
※詳しくは、平成26年2月に「お知らせ」をお届けする予定です。



ご家庭から直接持ち込まれるごみの年末年始の受付日程をお知らせします。

年末 12月28日(土)まで
年始 1月4日(土)から
※ただし、1月5日～7日は持ち込めません
再開は8日(水)からです。ご注意ください

年末年始は、例年大変混み合いますので、できるだけ計画的に、定日収集をご利用ください。

直接持ち込む際は、前日までに電話予約が必要です！

予約受付専用電話 6841-4498 までお願いします！

受付時間 月曜日から金曜日までの9時から17時まで(祝日含む)
※予約受付は、年内は12月27日(金)まで、年始は1月6日(月)から
予約期間 翌日から翌週の土曜日分まで(当日分は不可)
※ただし、1月8日(水)～11日(土)分の持ち込み予約は、12月23日(月)から受け付けます。
※受付台数には制限がありますので、ご希望の日時に添えない場合があります。

★【お問合せ先】(予約受付用ではありません)
豊中市伊丹市クリーンランド(豊中市原田西町2-1) 総務室 再資源・搬入チーム
電話 6841-5394



2020 フレフレ ごみ減量通信

〔発行・お問合せ先〕豊中市環境部環境センター減量推進課 〒561-0891 大阪府豊中市走井2丁目5番5号
TEL 06-6858-2275 FAX 06-6846-6390 E-mail genryou@city.toyonaka.osaka.jp

平成25年12月発行 Vol. 1

★「2020(フレフレ)ごみ減量(げん)通信」
タイトルは、第3次豊中市ごみ減量計画の愛称である「※2020(フレフレ)ごみ減量(げん)プラン」に由来しています。
※計画の目標である「平成32年度(2020年度)までに20%のごみ減量」の「20」という数字にフレフレという応援のエールをかけています。

《今、こんな新たな取り組みをしています！》

- 豊中にエコなお店が増えています!!～豊中エコショップのご案内～ P1
 - 廃棄物減量等推進員の活動紹介 P2下
 - 家族でエコ わくわく☆クッキング P3下
 - 《昨年度からのごみの新分別では・・・》
 - 市民の皆さんの新分別へのご協力の結果(報告) P2上
 - 分別間違いが多い品目は?～家庭系ごみ排出実態調査から～ P3上
 - 《お知らせのコーナー》 P4
- ★年末年始のごみの収集日程表(折込み)

目次



ごみ減量PRキャラクター「リサビット」

豊中にエコなお店が増えています!!

～豊中エコショップのご案内～

豊中エコショップってなに??

「豊中エコショップ制度」は、環境のことを考え、省エネやごみの減量につながる3R(リデュース・リユース・リサイクル)行動などに積極的に取り組むお店や、環境に配慮した販売方法・サービス等の提供を行っているお店を市民団体、事業者団体、行政の3者で構成する「豊中エコショップ制度運営協議会」がエコショップとして認定し、皆さんにそのお店の情報を提供するものです。
皆さんが豊中エコショップを利用し、そうしたお店が増えることで環境に優しいまちになっていきます。

●(株)太鼓亭グループ
(太鼓亭・金比羅製麺・極上だいごんや・天ぷら食堂おた福)

うどんのダシを取るための鰹節のダシ殻を廃棄せず、間伐材のチップを混ぜて肥料に。それを混ぜた土で鰹節の専用農場(太鼓亭ファーム)で野菜を作り、そこで出来た新鮮な無農薬野菜をお店で使用しています。資源を無駄にせず、ごみを減らす食品循環の考えを実施しています。



●阪急オアシス(株)阪食

レジ袋を辞退されるお客様を対象に2円引きの特典を提供! オリジナルマイバッグの販売や、ポスター・チラシ等でレジ袋削減への取り組みに力をかけています。農産物を中心に商品の盛り売り、量り売りに取り組むことで包装資材の発生を抑制。牛乳パック、トレー、透明容器、ペットボトルの回収ボックスを店頭で設置し、資源リサイクルに取り組んでいます。



エコショップ情報の提供をお願いします。
詳しい内容や、事業者様からの豊中エコショップへのお申込みについては市ホームページまたは減量推進課まで。

豊中エコショップ 検索



オリーブオイルとバルサミコ酢専門店 チプレッソ (服部元町)

買ってから口に合わず、使わずに捨ててしまうことがないように、味見をして気に入ったものを購入できます。オリーブオイルは量り売りで新鮮なものを必要な量だけ購入でき、ビンを持参すれば充填販売も行っているため、ごみも出さず、ビン代もかからずエコでお得です!



豊中エコショップ認定店舗一覧

- いかり豊中店
 - イズミヤ上新田店
 - イズミヤ庄内店
 - おうちカフェ樹林
 - 関西スーパー豊中商店
 - 餃子の王将空港線豊中店
 - 餃子の王将服部店
 - クッチーナ カサイ
 - KOHYO阪急曾根店
 - 極上だいごんや豊中向丘店
 - コープ桜塚店
 - コープ東豊中店
 - コープ豊池店
 - コープミニ泉丘店
 - コープミニ桜の町店
 - コープミニ城山店
 - コープミニ西線丘店
 - 金比羅製麺豊中北線丘店
 - 金比羅製麺豊中大黒店
 - 金比羅製麺豊中千里店
 - 庄内流手づくり居酒屋 くし正
 - ダイエーグルメシティ庄内店
 - ダイエー千里中央店
 - ダイエー曾根店
 - 太鼓亭豊中春日店
 - 太鼓亭豊中服部緑地店
 - チプレッソ
 - TIFAカフェサパナ
 - 天然漁場直送回転寿司ぶつちぎり!!!
 - 天ぷら食堂おた福豊中千里店
 - 阪急オアシス小曾根店
 - 阪急オアシス千里中央店
 - 阪急オアシス豊中駅前店
 - 阪急オアシス少路店
 - 阪急オアシス豊中店
 - 阪急オアシス服部西店
 - 阪急オアシス服部緑地店
 - 阪急オアシス蛸ヶ池店
 - 阪急オアシスタ日丘店
 - ヒロコーヒー千里ルシー店
 - ヒロコーヒー豊中線ヶ丘店
 - フレスコ熊野店
 - マックスバリュ豊中線丘店
 - まるとく市場北線丘店
 - 万代豊中豊南店
 - 万代豊中本町店
 - 野菜とつづつが アブサラカフェ
 - 遊食遊膳 笹庵
 - ライフ岡町店
 - ライフ庄内店
 - ライフ豊中店
 - ライフ服部店
 - ライフ三国橋店
- 平成25年 10月16日現在 53店舗 (50音順)

市民の皆さんの新分別へのご協力の結果(報告)

～平成24年度からスタートした「ごみの新分別」にご協力いただき、ありがとうございます！～

(1年間の成果)・・・

◎ごみの減量が着実に進みました！

4.3%減

2.1倍

◎再生資源(ペットボトル、空き缶など)の収集量が増えました！

・新分別の成果・ごみ量(H23/H24の1年間での比較)

分別の種類	H23(ト)	H24(ト)	増減(ト)	前年比	
ごみ	可燃ごみ	57,182	58,770	1,588	103%
	不燃ごみ	12,780	2,165	▲10,615	17%
再生資源	紙・布	2,607	2,901	294	111%
	ガラスビン	1,644	2,301	657	140%
	ペットボトル	278	711	433	256%
	プラスチック製容器包装	659	4,475	3,816	679%
	空き缶	0	629	629	皆増
	再生資源の量計	5,188	11,017	5,829	212%
全体の収集量 計	75,150	71,952	▲3,198	95.7% (4.3%減)	

※「粗大ごみ」の量については「可燃ごみ」または「不燃ごみ」に分類しています

再生資源の比較

主な変更点は？

1. 「プラスチック製容器包装」を全区域で収集
2. 「空き缶」の収集を開始
3. 「危険ごみ」(スプレー缶・ガスボンベ)の申込みが不要
4. 「ペットボトル」の定日収集を開始
5. 一部の「不燃ごみ」を「可燃ごみ」へ変更
6. 「ガラスビン」収集の種類を拡大

・「プラスチック製容器包装」は、3倍程度の増加を想定していましたが、それを大きく上回る6.8倍の増加となりました。

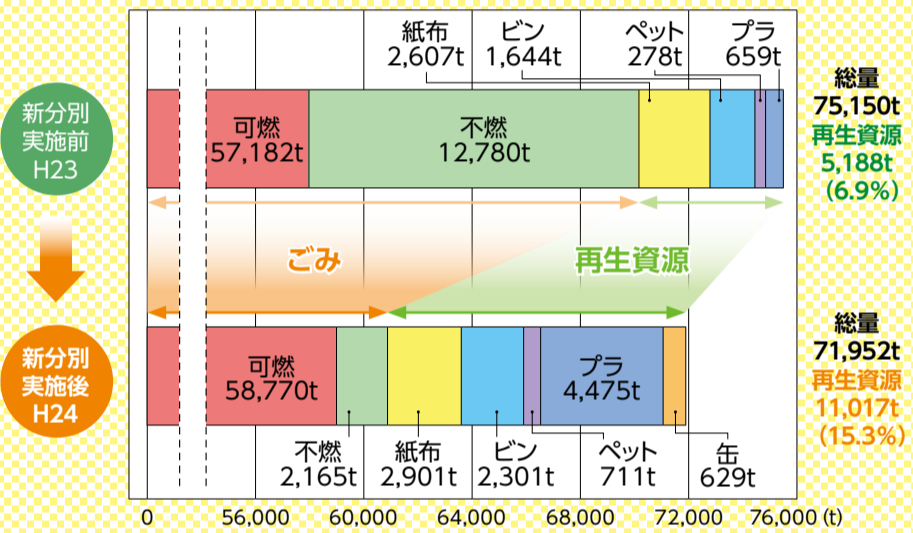
・「ペットボトル」は定期収集の開始により、収集量が2.6倍となりました。

・その他再生資源についても収集量が増加しています。

★再生資源の量は、5,829ト増加して11,017トとなっています！(2.1倍)

➤収集車 約3500台分の再生資源が増加！

×3500



豊中市のごみ減量目標

平成32年度のごみ量(再生資源除く)を平成21年度と比較して20%削減

市では平成23年3月に「第3次豊中市一般廃棄物処理基本計画」、平成24年3月に「第3次豊中市ごみ減量計画」(2020ごみ減量プラン)を策定しました。これらの計画に基づき、市民・事業者・行政の協働とパートナーシップのもと循環型社会をめざします。

さらにごみを減らすには・・・？

- ★生ごみの減量(食品ロス削減・調理法の工夫による食べ切り)
- ★リサイクルの推進(雑がみやガラスビンも積極的にリサイクル)
- ★環境のことを考えたライフスタイルへの転換

分別間違いが多い品目は？

～平成24年度家庭系ごみ排出実態調査から～

平成24年度に行った家庭系ごみ排出実態調査では、分別間違いの多い品目について調査しました。今回は調査で分かった間違われやすい品目と正しい分別方法をご紹介します。調査の詳細は市ホームページをご参照ください。

豊中市 家庭系ごみ排出実態調査 検索

調査で分かった 間違われやすい品目ベスト3 ～正しい分別 今一度チェック！～

1位 プラスチック製容器包装

プラマークのついていないプラスチック類(スポンジ・歯ブラシ・洗面器等)が誤ってプラスチック製容器包装に混入する例が多く見られました。プラマークのないものや、プラスチック製容器包装でも汚れているものは可燃ごみに出してください。

「プラスチック製容器包装」と間違われやすいもの

ジュッパ付食品保存袋 歯ブラシ・糸ようじ類 プラスチック製のスプーン・フォーク

混入していたプラスチック製品

プラマークの付いたものだけが「プラスチック製容器包装」

可燃ごみへ

2位 雑がみ(紙製容器包装等)

ついつい可燃ごみとして捨てがちですが、紙・布の再生資源で出せばリサイクルできます。あまりに古い紙類は紙袋に入れて出すのもOK。もちろんチラシや封筒もリサイクルできますので紙類は紙・布の再生資源へ。

まともにくいものは、紙袋に入れて出すこともできます

3位 ペットボトル

ペットボトルについているキャップとラベル。これらはプラスチック製容器包装ですので外して分別してください。キャップ・ラベルを外したペットボトルは繊維類や樹脂製品にリサイクルされます。



★「プラスチック製容器包装」の出し方

ステップ1 プラマークを確認しましょう

ステップ2 軽くすすいで汚れをとりましょう(洗剤で洗う必要はありません)

ステップ3 レジ袋などに入らずに直接指定袋へ(「二重袋」になっていると選別の妨げになります)

キャップ・ラベル ⇒ プラスチック製容器包装

⇒ ペットボトル本体 ⇒ ペットボトル

二重袋

★ご存知でしたか? これらも雑がみとしてリサイクルできます。

封筒 カレンダー・ポスター 紙袋 包装紙

ティッシュの箱 紙箱(お菓子の箱など) ノート トイレトペーパーの芯

※付属の金具やフィルムは外してください

注意! このような紙はリサイクルできません!

⇒可燃ごみの目に出してください

ビニールコート紙 油紙 写真 カーボン紙 レシートなどの感熱紙
紙コップなどの防水加工紙
水にぬれた紙や油・食品が付着して汚れている紙

廃棄物減量等推進員の活動紹介

市では、平成5年度に創設した「廃棄物減量等推進員制度」を平成25年度に大きく見直し「生まれ変わった推進員制度」としてスタートさせました。推進員さんは、地域の自治会等から推薦された方と、広報誌等での募集に応募された方で構成されており、市と地域のパイプ役として、ごみの減量・リサイクルの推進のために様々な活動を行っています。推進員さんの任期は2年で、豊中市長から委嘱状が交付されます。



活動例: ゴミステーション等での立ち番(分別周知活動)

ゴミステーション等での立ち番を市職員と一緒に実施します。主に朝のごみ出しの時間帯に実施しており、ごみの出し方などに関するご質問にお答えし、分別に間違いがある場合は丁寧にご説明します。



自治会等からのご依頼があった場合も対応いたしますので、収集の担当までお気軽にお問合わせください。

★お問合せ先 中部事業所6843-3512 北部事業所6863-6060 環境業務課6863-6070

活動例: 出前講座、出前授業への参加

ごみの分別の出前講座や、環境学習の一環として小学校等で実施している出前授業に参加します。

活動例: 会議への出席

全体会議やブロック会議に出席して、ごみの減量やリサイクルの推進計画について話し合い、活発な意見交換を行います。

他にも、ごみ減量計画に関する市民アンケートに協力していただいたり、ごみ処理施設、エコショップなどの見学会にも積極的に参加していただいています！

家族でエコ わくわく☆クッキング

食の大切さやごみを減らす工夫を学んでいただこうと、減量推進課では楽しくごみを減らせるクッキング講座を定期的に開催しています。今年度は7月24日、8月22日に開催し、多くの皆さんにご参加いただきました。今回は講座の講師「豊中地域活動栄養士トッデイ」さんが考案したおいしくてエコなレシピをお届けします。



エコハンバーグ&サラダ

【豊中地域活動栄養士トッデイから】
☆エコハンバーグには残り野菜を刻んで利用してみましょう。野菜を入れるとジューシーで食感もよくなり、栄養バランスもUP!
☆ブロッコリーの茎やにんじんの皮はきんぴらや天ぷら、スープなどにも利用できます。

エコハンバーグ&サラダ (材料) 1人分

合挽きミンチ	60g	①玉ねぎはみじん切りにする
玉ねぎ	25g	②ブロッコリーの茎やにんじんの皮はきざむ。
パン	5g	③レタスとプチトマトは洗い、レタスは、食べやすい大きさにちぎる。
卵	15g	④Aの材料を混ぜよくこね、左右の手でキャッチボールするように交互に手のひらに打ちつけて空気を抜き形をととのえる。
A	5g	⑤熱したフライパンに油をしき両面を焼く。透明の汁が出たら出来上がり。
ブロッコリーの茎(※)	5g	⑥Bを合わせソースを作り、ハンバーグにかける。
にんじんの皮(※)	5g	209kcal/1人分
ナツメグ&クミン	少々	
コショウ	少々	
塩	0.5g	
油	小さじ1/3	
B	小さじ1	
ウスターソース	小さじ1	
ケチャップ	小さじ1	
<付け合せ>		
レタス	25g	
プチトマト	2個	

ココがエコ ※他のメニューの捨てがちな部分を利用しています

(参加者の声から)
普段は捨ててしまう材料でも美味しい料理ができて驚きました。今度はお家で作ってみたいです。

家族みんなでハンバーグをごねれば話はずみずみ。楽しいね!

自分でつくるととってもおいしい! 苦手な野菜も完食。

クッキング講座の開催日程については広報誌等でご確認ください。レシピは、市ホームページでもご覧いただけます。今回ご紹介した料理以外のレシピも掲載しておりますので、ぜひご家庭で調理してみてください。

エコレシピ紹介ページ 豊中市 エコレシピ 検索

よつ葉ホームデリバリー

自前の農場で育て、自前の工場加工した食材を、ご自宅まで個別配達(無料)しています

1 お買物 商品パンプで楽しく選ぶ

2 商品発注 注文用紙をお渡し下さい

3 配送 お宅までお届けします

全国の作る人の思いと信頼できる食べものをお届けします

会員募集!!

入会金 出資金 配送料 一切無料です!

資料請求・新規説明ご希望で

試食セットを100セットまで 無料プレゼント!!

まず食べてみて下さい!

お問い合わせ資料請求

株式会社産地直送センター ☎ 0120-30-4280 大阪府箕面市西宿2丁目15-6 関西よつ葉連絡会 検索

