

# 豊中の交通事故

平成31年（2019年）1月～  
令和元年（2019年）12月



「交通事故をなくす運動」豊中市推進協議会  
豊中市・豊中警察署・豊中南警察署

# 豊中の交通事故

## も く じ

### 1. 全国・大阪府の交通事故の発生状況

(1) 交通事故の発生件数・死者数の推移	……………	1
(2) 前年との比較	……………	2
(3) 交通事故死者数ワースト順位	……………	2

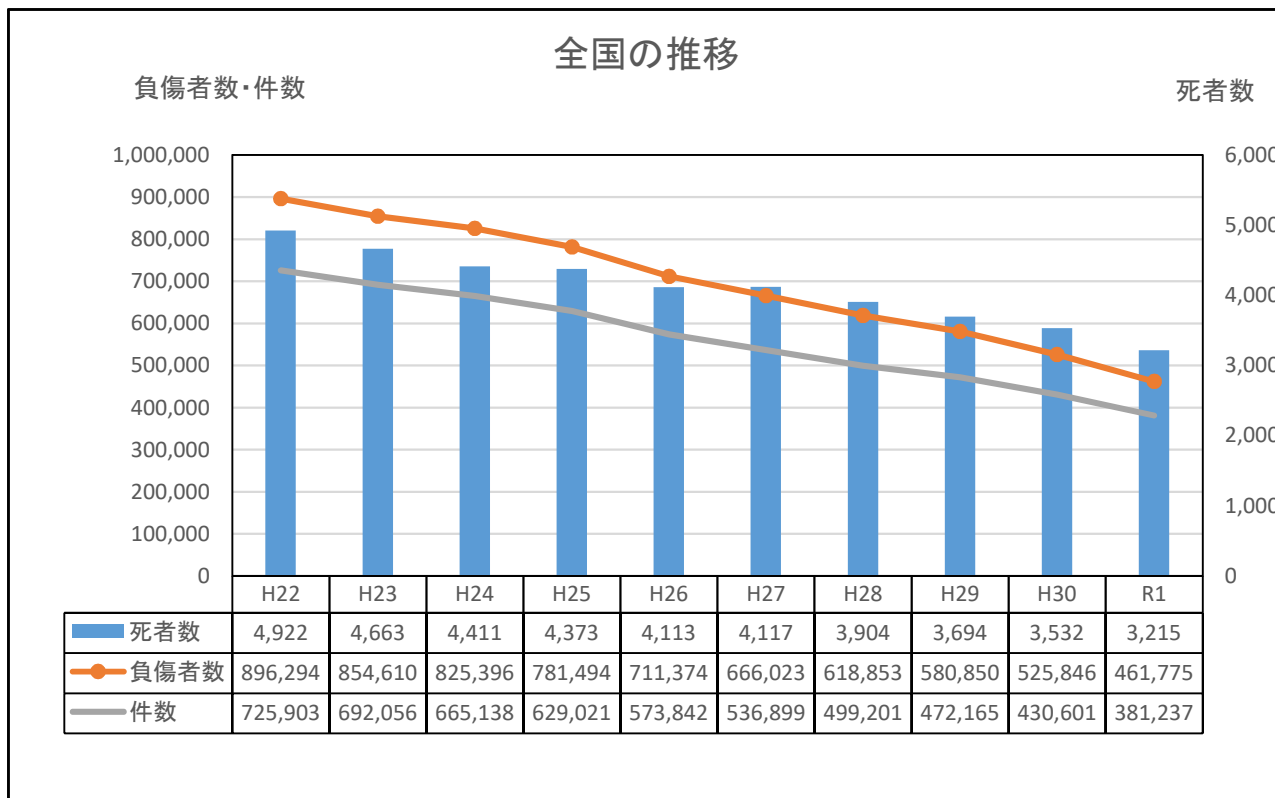
### 2. 豊中市内の交通事故の発生状況

(1) 交通事故の発生件数・死者数の推移	……………	3
(2) 前年との比較	……………	3
(3) 交番別交通事故発生状況	……………	4
(4) 路線別交通事故発生状況	……………	4
豊中市交番・主要道路図	……………	5
(5) 年齢別交通事故発生状況	……………	6
(6) 状態別交通事故発生状況	……………	6
(7) 子どもの交通事故の推移	……………	7
(8) 高齢者の交通事故の推移	……………	7
(9) 高校生の交通事故の推移	……………	8
(10) 歩行者の交通事故の推移	……………	8
(11) 自転車の交通事故の推移	……………	9
(12) 飲酒運転による交通事故の推移	……………	9
(13) 交通死亡事故発生地点	……………	10
用語の意味	……………	11

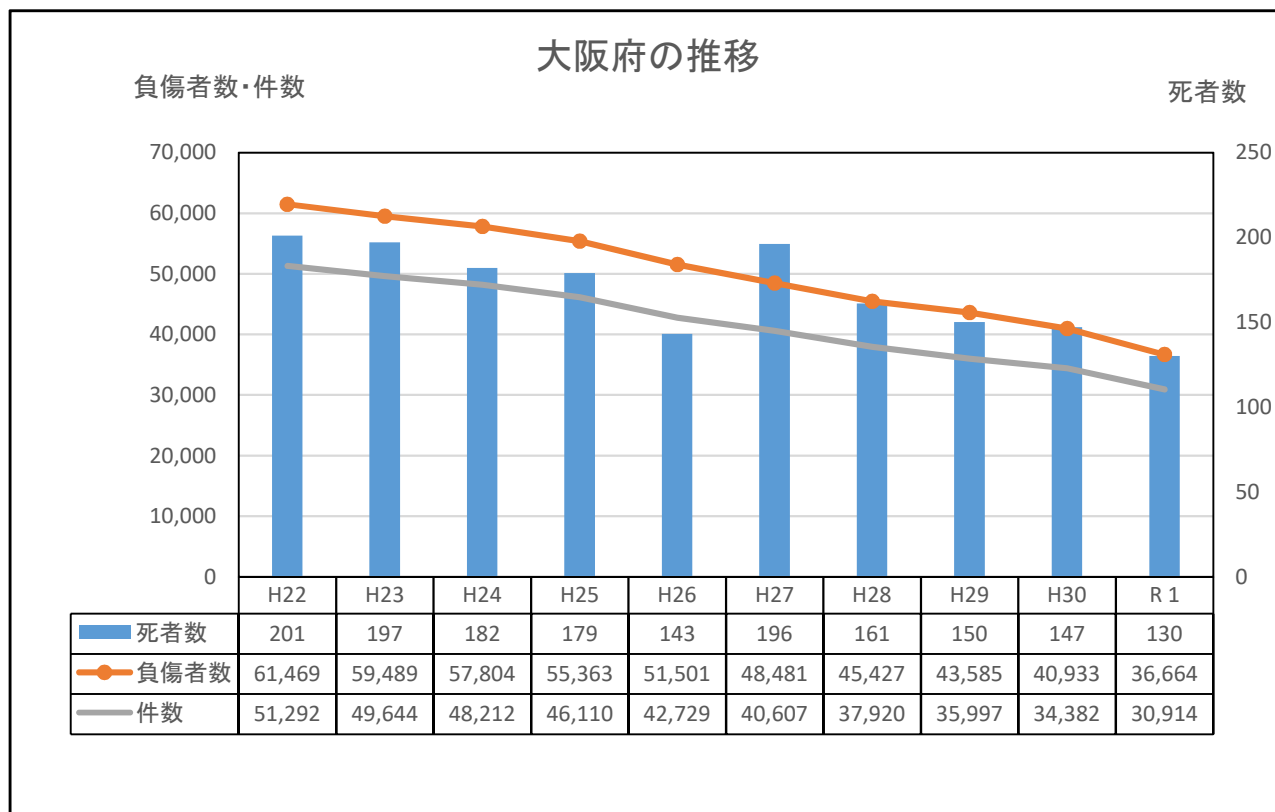
# 1. 全国・大阪府内の交通事故の発生状況

## (1) 交通事故の発生件数・死者数の推移

### ア) 全国の推移



### イ) 大阪府の推移



(2) 前年との比較

ア) 全国の発生状況

年	区分	件数	死者数	負傷者数
令和元年		381,237	3,215	461,775
平成30年		430,601	3,532	525,846
	増減	▲ 49,364	▲ 317	▲ 64,071
	増減率	▲11.5%	▲9.0%	▲12.2%

イ) 大阪府の発生状況

年	区分	件数	死者数	負傷者数
令和元年		30,914	130	36,664
平成30年		34,382	147	40,933
	増減	▲ 3,468	▲ 17	▲ 4,269
	増減率	▲10.1%	▲11.6%	▲10.4%

(3) 交通事故死者数ワースト順位

ア) 全国順位

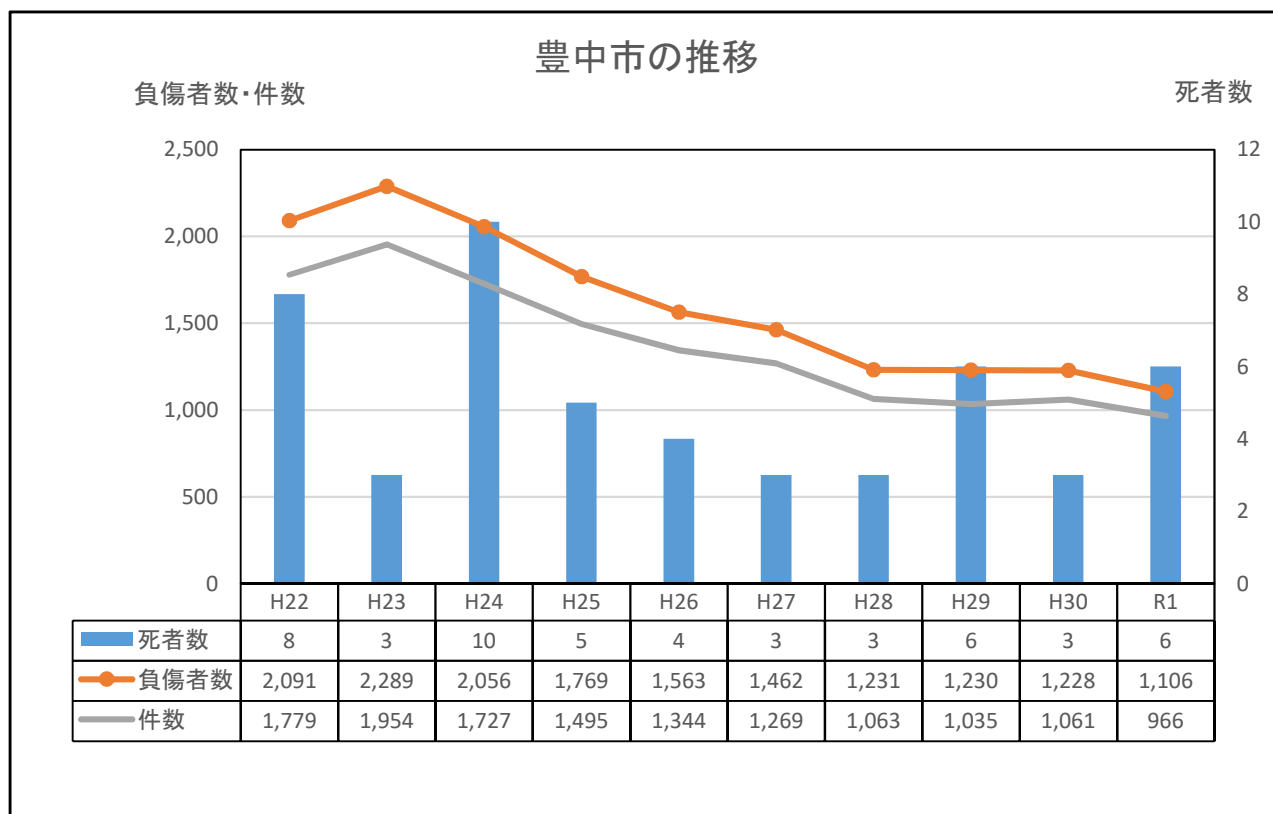
順位	都道府県	死者数	前年死者数	前年順位
1	千葉	172	186	2
2	愛知	156	189	1
3	北海道	152	141	8
4	兵庫	138	152	5
5	東京	133	143	7
6	神奈川	132	162	4
7	大阪	130	147	6
8	埼玉	129	175	3
9	茨城	107	122	10
10	静岡	101	104	

イ) 府内順位 (政令指定都市の大阪市・堺市は除く)

順位	自治体	死者数	前年死者数	前年順位
1	東大阪市	12	13	1
2	豊中市	6	3	9
2	枚方市	6	8	2
4	茨木市	5	7	3
4	吹田市	5	5	5
4	八尾市	5	6	4
7	池田市	2	2	
7	和泉市	2	2	
7	泉佐野市	2	2	
7	交野市	2	1	
7	岸和田市	2	2	
7	泉南市	2		
7	高槻市	2	3	9
7	大東市	2	1	
7	富田林市	2	2	
7	松原市	2	5	5
7	守口市	2	4	7

## 2.豊中市内の交通事故の発生状況

### (1) 交通事故の発生件数・死者数の推移



豊中市の交通事故件数は966件、負傷者は1,106名で、前年よりともに減少した。一方、死者数は6名で、前年より増加した。

### (2) 前年との比較

年 \ 区分	件数	死者数	負傷者数
令和元年	966	6	1,106
平成30年	1,061	3	1,228
増減	▲ 95	3	▲ 122
増減率	▲9.0%	100.0%	▲9.9%

(3) 交番別交通事故発生状況

交番	区分	令和元年			平成30年		
		件数	死者数	負傷者数	件数	死者数	負傷者数
豊中警察署	豊中駅前	67	0	78	84	0	93
	蛍池	58	0	69	66	0	84
	岡町駅前	60	0	66	65	0	72
	桜井谷	63	1	83	73	0	81
	野畑	63	1	77	72	0	91
	上新田	50	0	60	64	1	82
	栗ヶ丘	43	0	52	50	1	58
	新千里中央	54	2	63	58	0	66
	曽根駅前	41	0	43	42	0	47
	上野東	25	0	28	21	0	27
	東豊中	22	0	24	33	0	38
	寺内	23	0	23	26	1	29
	空港警備	7	0	8	4	0	4
	<b>合計</b>	<b>576</b>	<b>4</b>	<b>674</b>	<b>658</b>	<b>3</b>	<b>772</b>
豊中南警察署	服部西	119	1	130	137	0	158
	庄内	71	0	79	72	0	78
	小曽根	62	0	70	61	0	68
	島江	43	1	44	35	0	41
	大島町	18	0	23	21	0	25
	豊南	17	0	19	28	0	31
	庄内幸町	60	0	67	49	0	55
	<b>合計</b>	<b>390</b>	<b>2</b>	<b>432</b>	<b>403</b>	<b>0</b>	<b>456</b>

豊中警察管轄区域内の事故件数と負傷者数は、前年より減少したが、死者数は前年より1名増加した。

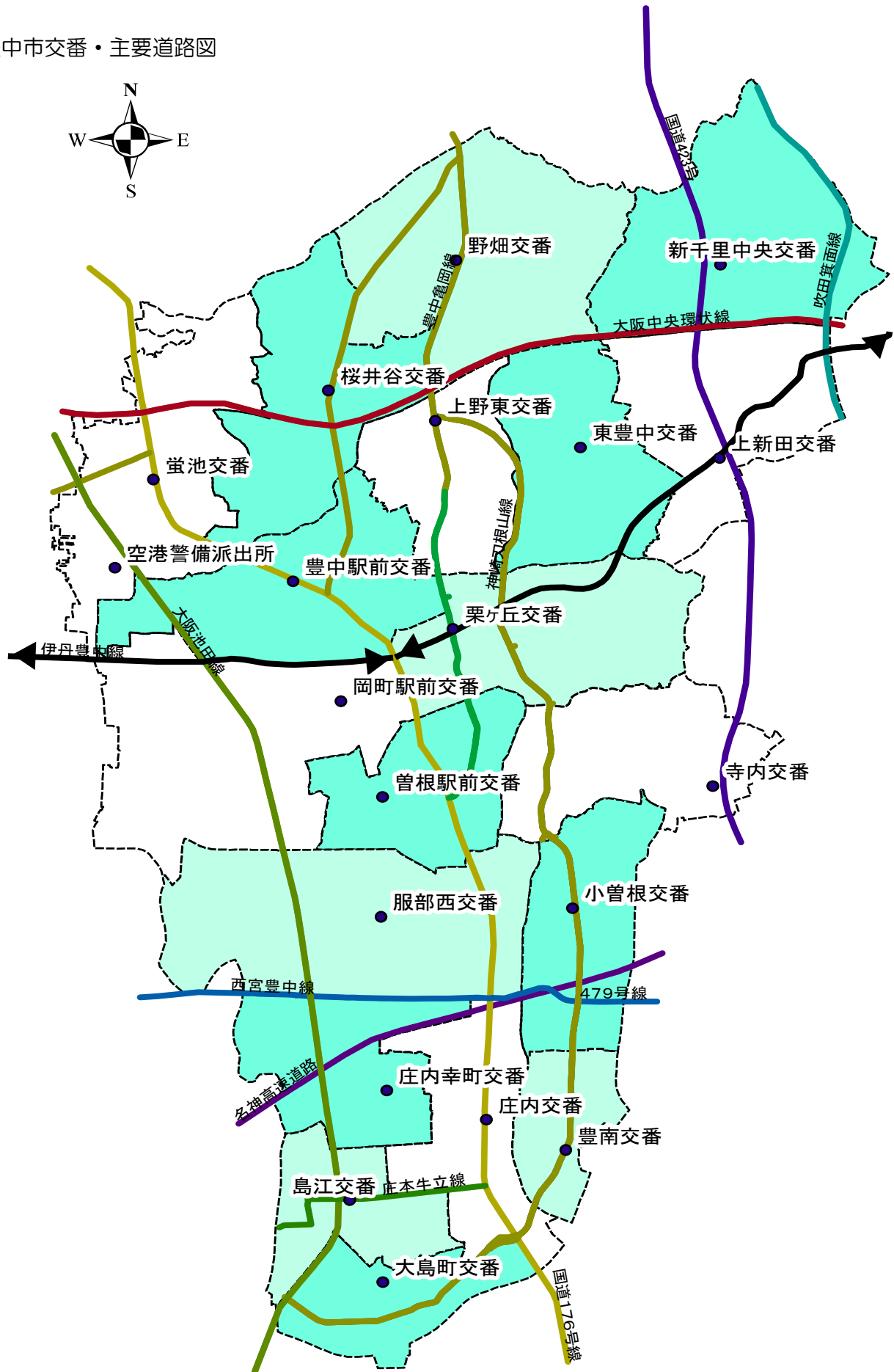
豊中南署管轄区域内の事故件数と負傷者も前年より減少したが、死者数は増加した。服部西交番管轄区域内は、前年より件数は減っているものの、変わらず他の地域より多くの事故が発生している。

(4) 路線別交通事故発生状況

路線	類型	令和元年		平成30年	
		件数	死者数	件数	死者数
国道176号		92	0	102	0
府道大阪中央環状線		103	0	97	1
府道大阪池田線		98	0	94	0
国道423号		42	2	57	1
府道豊中亀岡線		56	2	46	0
市道神崎刀根山線		58	0	61	0
府道西宮豊中線		41	1	31	0
府道旧大阪中央環状線		32	0	18	0
府道伊丹豊中線		13	0	16	0
国道479号		20	0	19	0
府道吹田箕面線		8	0	6	0
府道豊中吹田線		4	0	1	0
府道庄本牛立線		10	0	7	0
その他の府道		1	0	2	0
その他の道路		388	1	504	1
<b>合計</b>		<b>966</b>	<b>6</b>	<b>1,061</b>	<b>3</b>

前年と比較すると、事故件数は減少しているが、府道大阪中央環状線、府道大阪池田線、府道豊中亀岡線など、一部の国道および府道においては件数が増加している。また、死者数についても増加している。

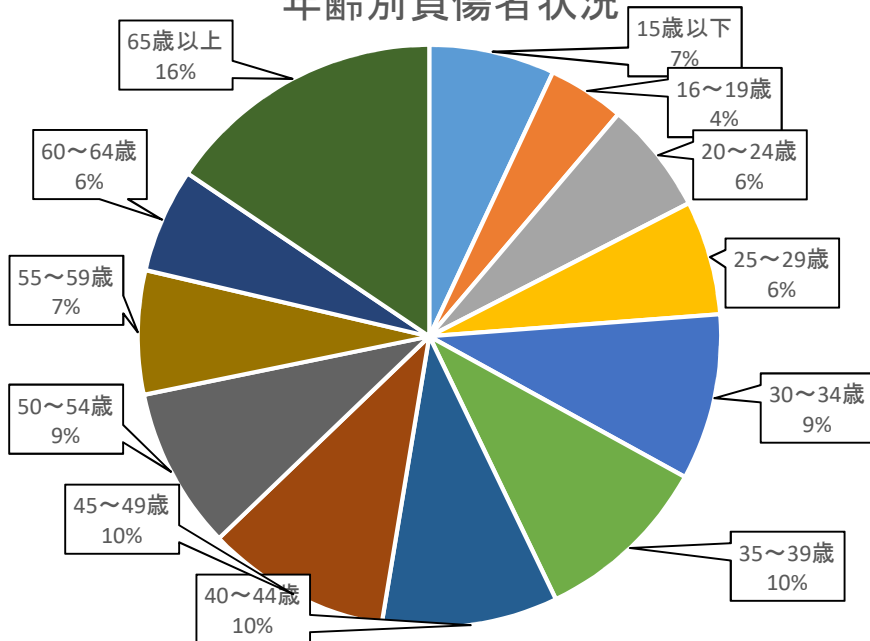
豊中市交番・主要道路図



(5) 年齢別交通事故発生状況

	15歳以下	16～19歳	20～24歳	25～29歳	30～34歳	35～39歳	40～44歳	45～49歳	50～54歳	55～59歳	60～64歳	65歳以上
負傷者数	77	47	69	70	102	109	108	113	99	76	64	172
死者数	0	0	1	0	0	1	0	2	0	0	0	2

年齢別負傷者状況

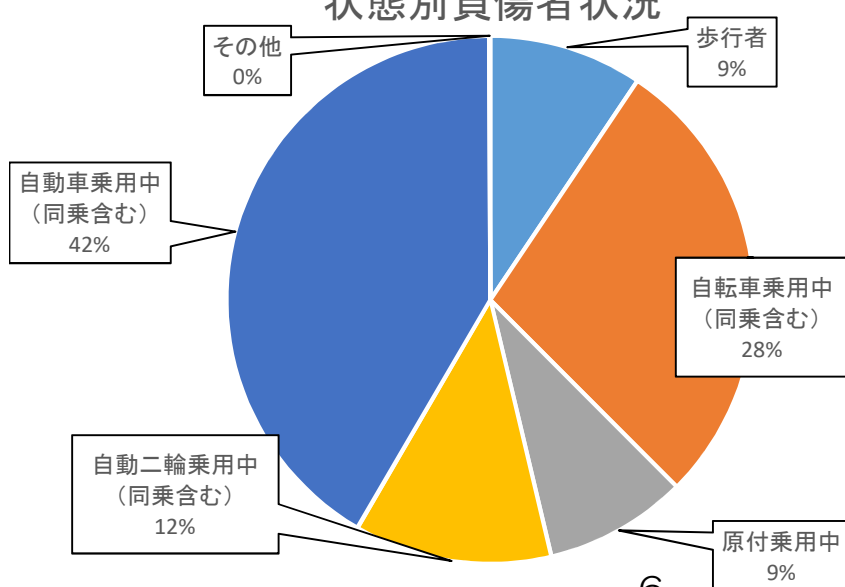


令和元年の年齢別交通事故負傷者数の割合では、65歳以上の高齢者が最も高く、全体の16%である。

(6) 状態別交通事故発生状況

	歩行者	自転車乗用中 (同乗含む)	原付	自動二輪乗用中 (同乗含む)	自動車乗用中 (同乗含む)	その他
負傷者数	104	311	97	134	459	1
死者数	2	0	1	2	1	0

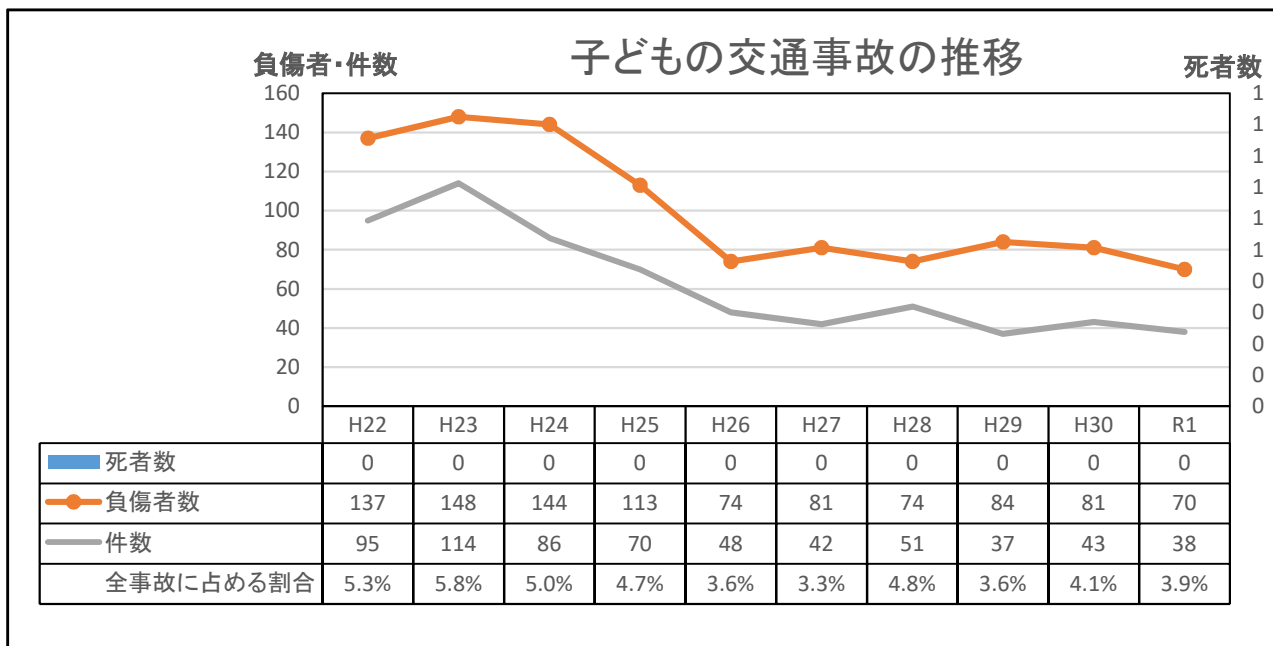
状態別負傷者状況



令和元年の状態別負傷者数の割合では、自動車乗用中が最も高く、全体の42%である。続いて自転車乗用中の28%となっているが、二輪車全体で見ると、49%になっており、自動車よりも割合としては高くなっている。

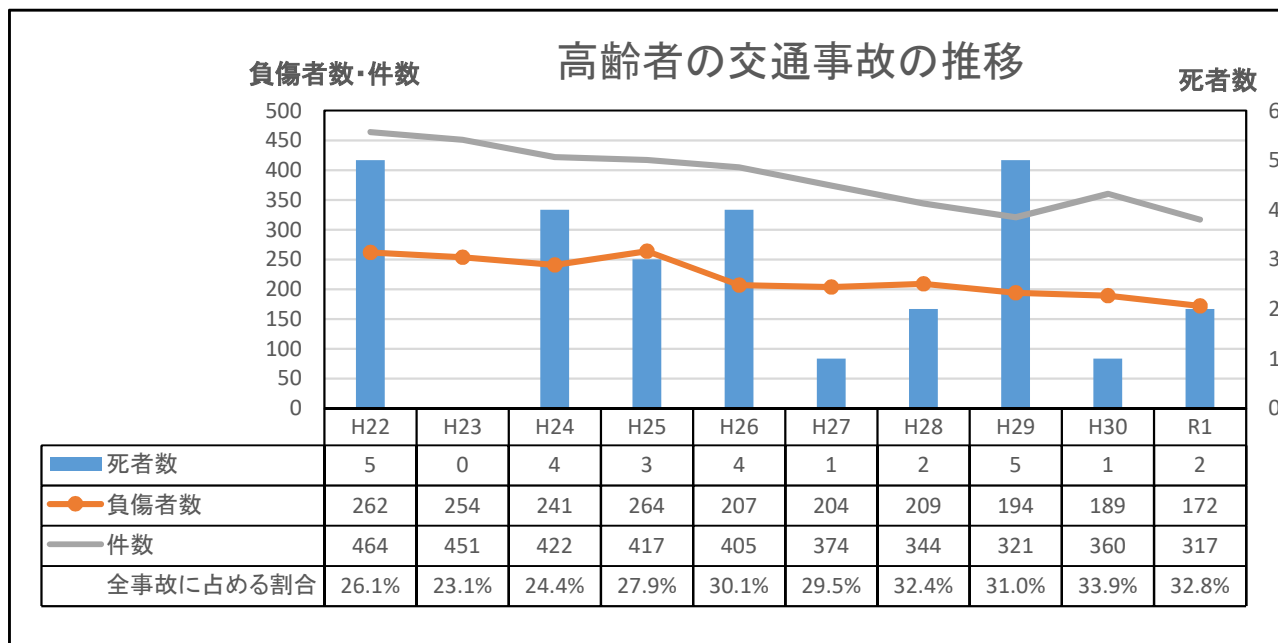


(7) 子ども（15歳以下でかつ中学生以下）の交通事故の推移



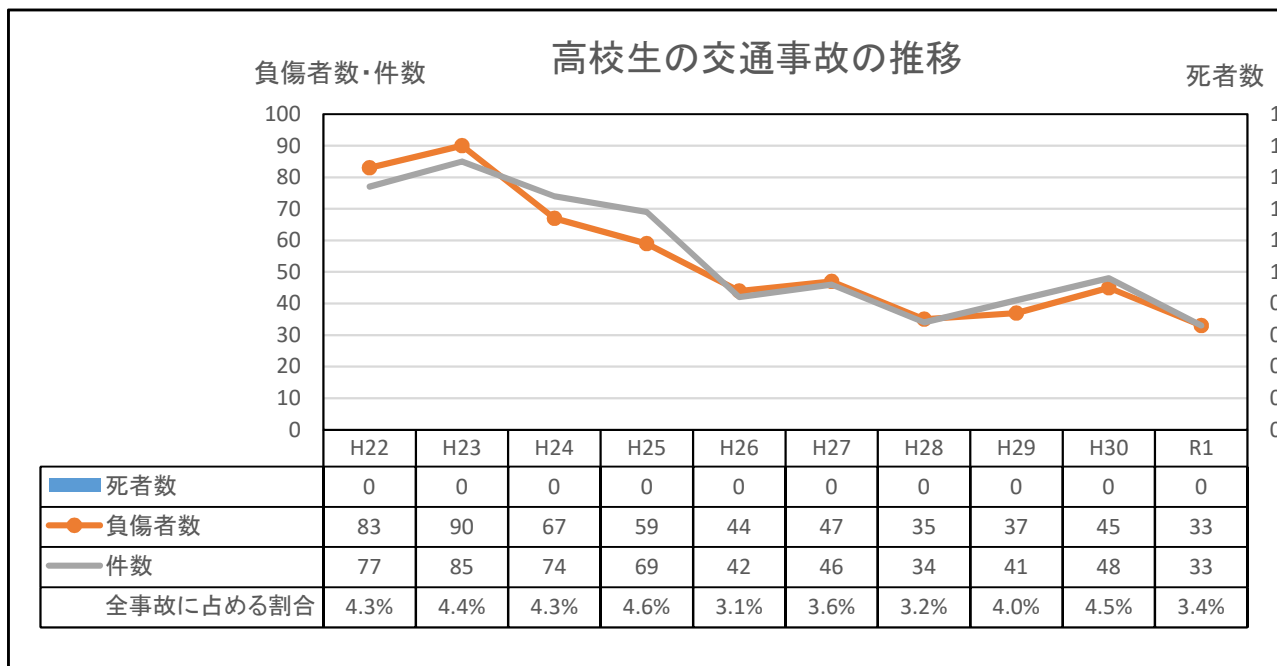
子どもの事故発生件数は38件で、平成23年をピークに平成26年からは横ばいである。負傷者数は70名と、前年より11名減少した。死者数については0名を保持している。

(8) 高齢者（65歳以上）の交通事故の推移



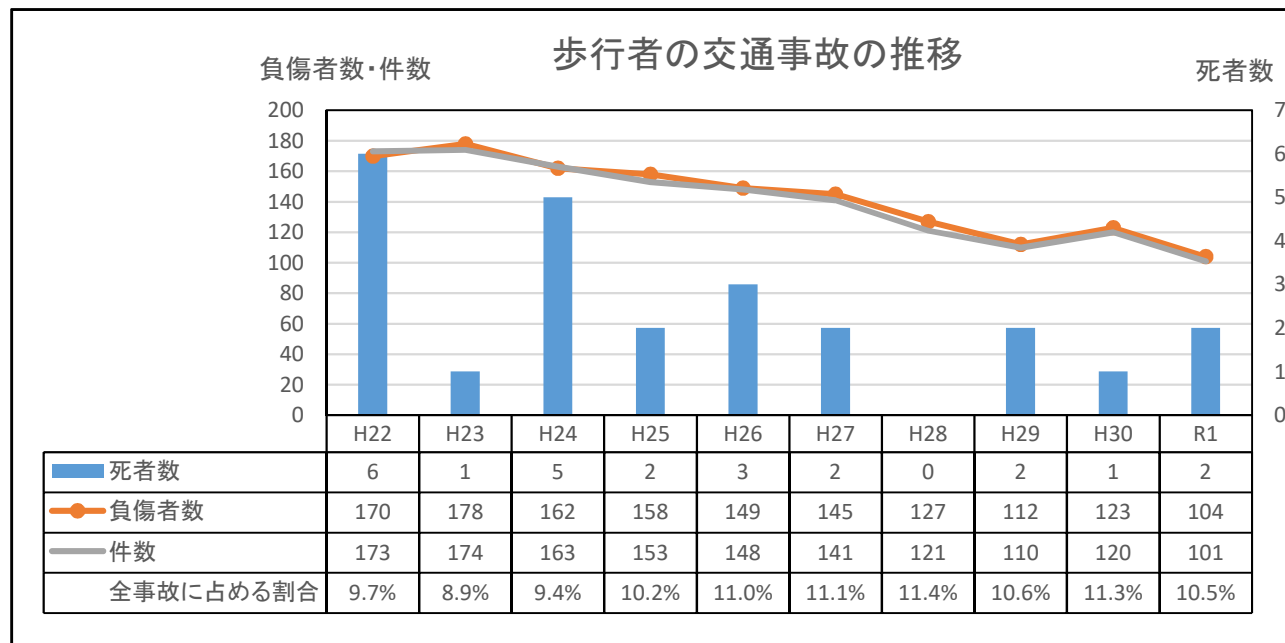
高齢者の事故発生件数は317件で、前年より減少している。負傷者数も172名と、減少傾向にあるものの、平成26年以降はほぼ横ばいである。死者数は前年の1名から2名に増加している。全事故に占める高齢者の割合は約3割で、平成26年以降ほぼ横ばいである。

(9) 高校生の交通事故の推移



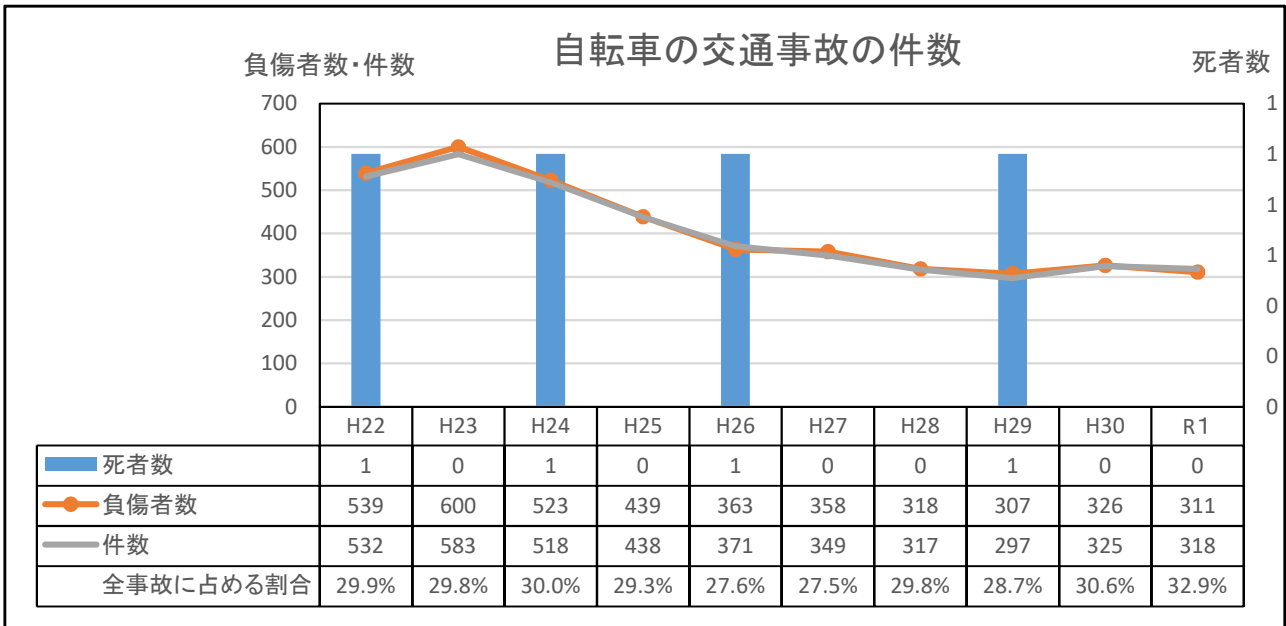
高校生の負傷者数・事故発生件数は、ともに前年より減少した。死者数は0名を保持しつづけている。

(10) 歩行者の交通事故の推移



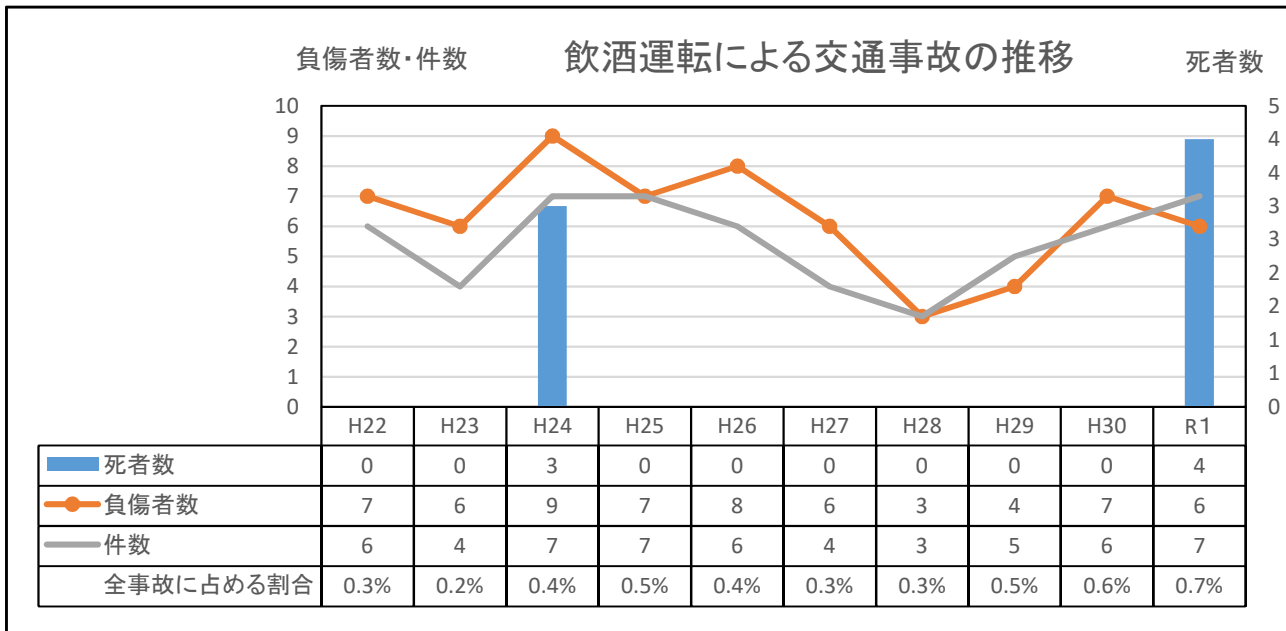
歩行者の事故発生件数は101件、負傷者数は104名で、ともに前年より減少したが、死者数は前年の1名から2名となった。

(11) 自転車の交通事故の推移



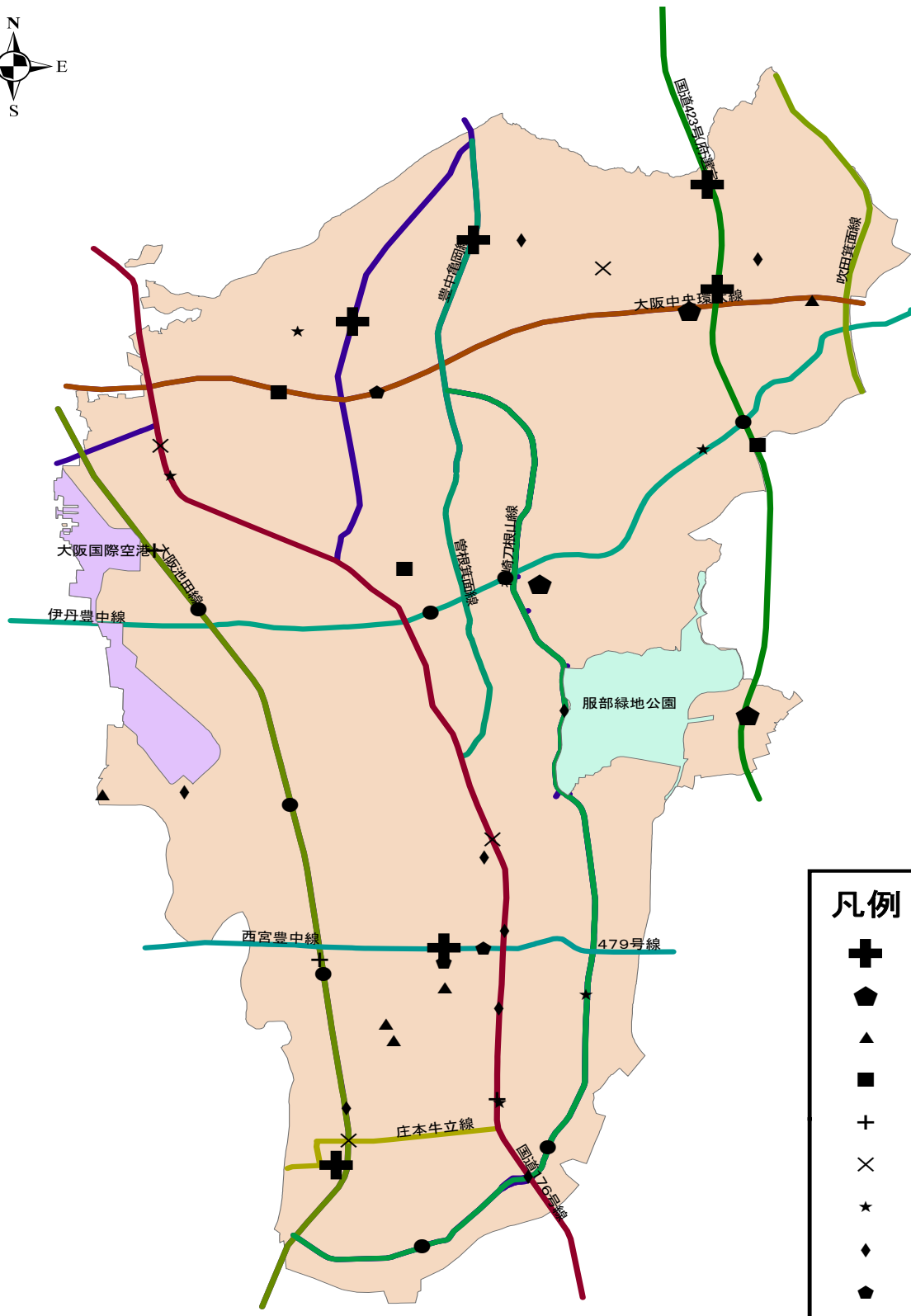
自転車の事故発生件数は318件、負傷者数は311名で、ともに前年より減少した。全事故に占める割合は、32.9%とこの10年間で一番高い割合となっている。

(12) 飲酒運転による交通事故の推移



飲酒運転による事故発生件数は前年より1件増加し、7件となった。また、死者数も増加して4名となった。一方で、負傷者数については、7名から6名と減少した。飲酒運転を原因とする交通事故による死者数はこの10年で最も多い年となった。

(13) 交通死亡事故発生地点



凡例	
+	R1事故
◐	H30事故
▲	H29事故
■	H28事故
+	H27事故
×	H26事故
★	H25事故
◆	H24事故
◑	H23事故
●	H22事故

## ★ ★ ★ 用語の意味 ★ ★ ★

この冊子における用語の意味は次のとおりです。

### \* 「交通事故」

道路（道路交通法第2条第1項第1号に規定）上において、車両、路面電車、列車（軌道車）の交通によって起こされた人の死亡又は負傷を伴った事故（人身事故）をいう。ただし、自殺（傷）や犯罪によるものは除く。

### \* 「件数」

人身事故の発生件数をいう。

### \* 「死者」

交通事故発生後24時間以内に死亡したものを死者として計上。したがって24時間経過後の死亡は負傷者として計上してある。

### \* 「子どもの事故」

幼児、小学生、中学生が関与した事故をいう。

### \* 「高齢者の事故」

年齢65歳以上の人に関与した事故をいう。

### \* 「歩行者」

道路を歩行中又は走行中の人をいう。（道路作業中の人、路上遊戯中の人、道路にたたずんでいる人、しゃがみこんでいる人、寝そべっている人等のほか、道路で車いすや小児車に乗っている人、又は押している人及び自転車、二輪車を押している人等も含む）。

『大阪の交通白書』は  
大阪府交通安全協会のホームページで  
ご覧頂けます。

<http://www.osaka-ankyo.jp/>

# 交通安全スローガン

夕暮れの 一番星は 反射材  
危ないよ イヤホン スマホで うわの空  
見過ごすな 信じて挙げた 小さな手  
もういいかい 残ったお酒が まあただよ  
子も親も 自転車乗るとき ヘルメット

豊中の交通事故 令和元年  
令和2年（2020年）3月発行

## 【発行所】

「交通事故をなくす運動」豊中市推進協議会 事務局  
豊中市都市基盤部交通政策課 交通安全係  
〒561-8501 大阪府豊中市中桜塚3丁目1番1号  
TEL 06-6858-2534  
FAX 06-6854-0492  
Email [koutsuuanzen@city.toyonaka.osaka.jp](mailto:koutsuuanzen@city.toyonaka.osaka.jp)