

# 豊中の交通事故

令和2年（2020年）1月～12月



「交通事故をなくす運動」豊中市推進協議会  
豊中市・豊中警察署・豊中南警察署

# 豊中の交通事故

## も く じ

### 1. 全国・大阪府の交通事故の発生状況

(1) 交通事故の発生件数・死者数の推移	……………	1
(2) 前年との比較	……………	2
(3) 交通事故死者数ワースト順位	……………	2

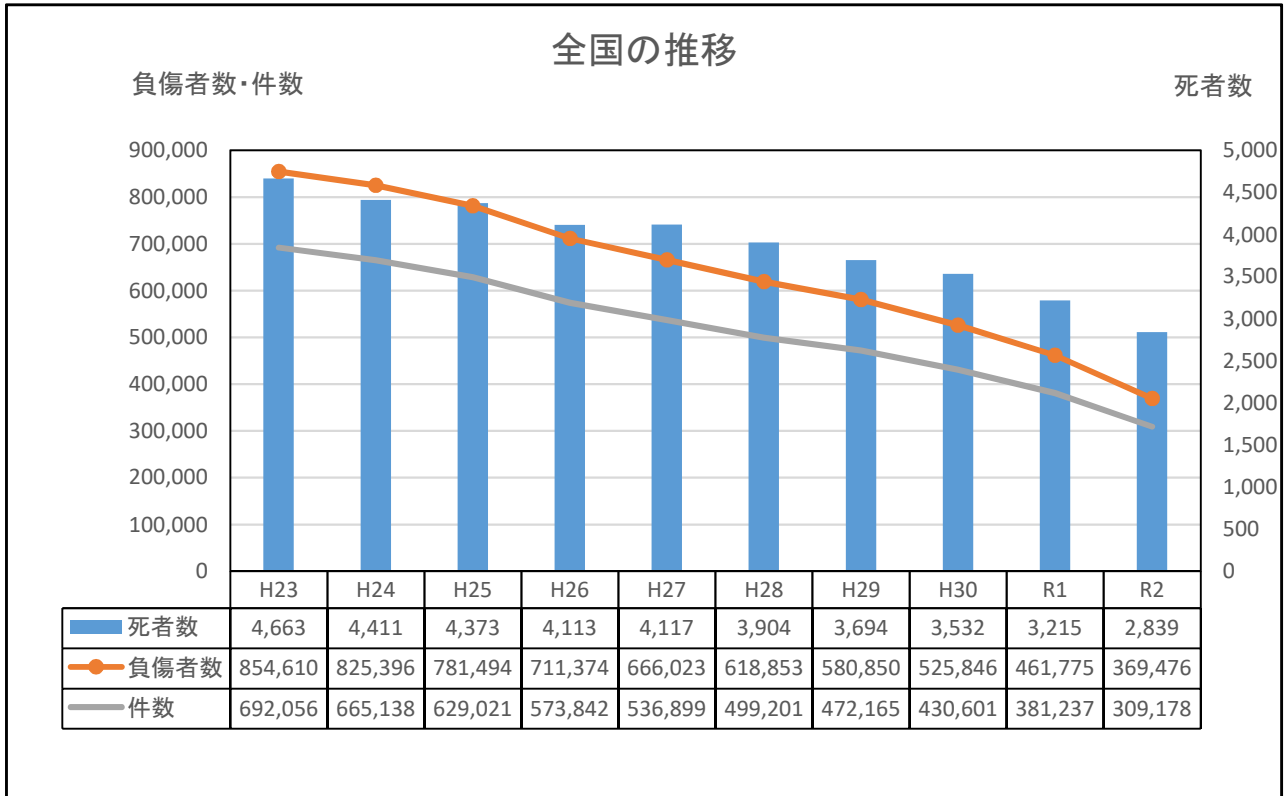
### 2. 豊中市内の交通事故の発生状況

(1) 交通事故の発生件数・死者数の推移	……………	3
(2) 前年との比較	……………	3
(3) 交番別交通事故発生状況	……………	4
(4) 路線別交通事故発生状況	……………	4
豊中市交番・主要道路図	……………	5
(5) 年齢別交通事故発生状況	……………	6
(6) 状態別交通事故発生状況	……………	6
(7) 子どもの交通事故の推移	……………	7
(8) 高齢者の交通事故の推移	……………	7
(9) 高校生の交通事故の推移	……………	8
(10) 歩行者の交通事故の推移	……………	8
(11) 自転車の交通事故の推移	……………	9
(12) 飲酒運転による交通事故の推移	……………	9
(13) 交通死亡事故発生地点	……………	10
用語の意味	……………	11

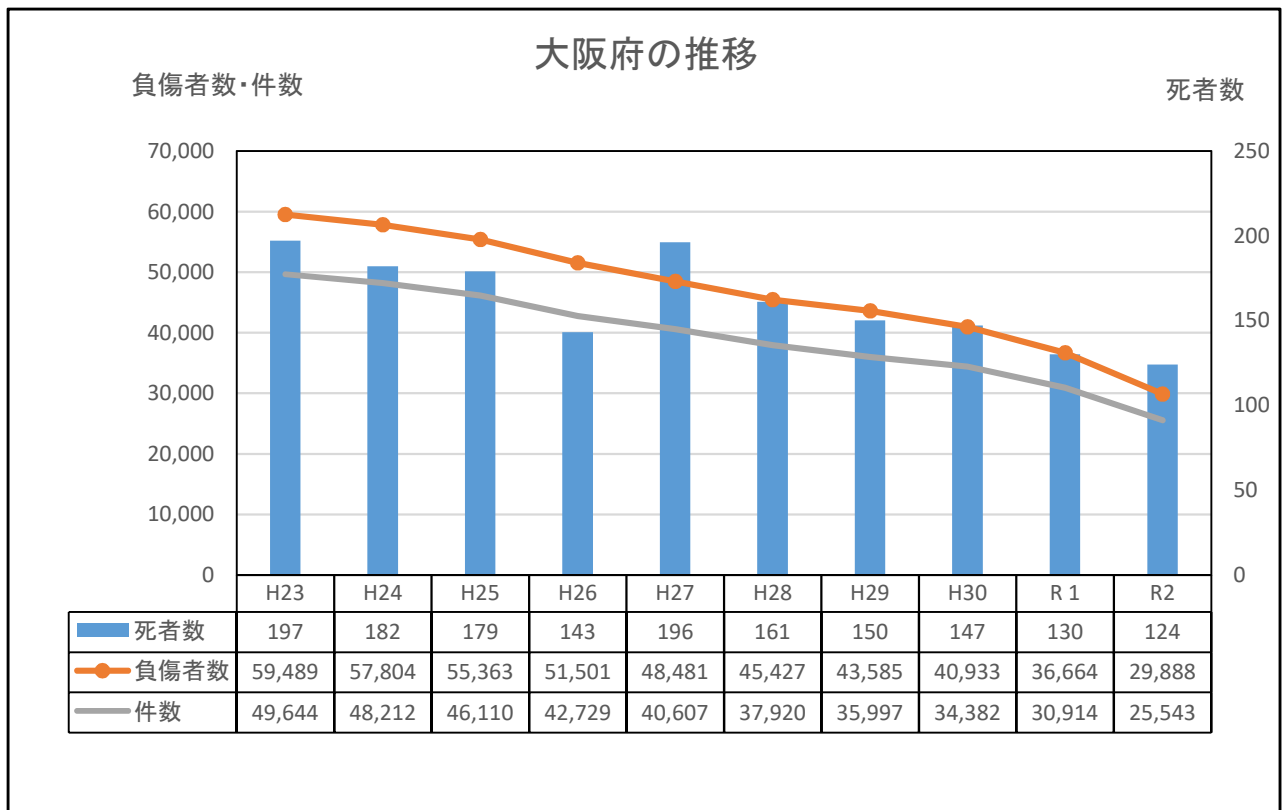
# 1. 全国・大阪府内の交通事故の発生状況

## (1) 交通事故の発生件数・死者数の推移

### ア) 全国の推移



### イ) 大阪府の推移



(2) 前年との比較

ア) 全国の発生状況

年	区分	件数	死者数	負傷者数
令和2年		309,178	2,839	369,476
令和元年		381,237	3,215	461,775
	増減	▲ 72,059	▲ 376	▲ 92,299
	増減率	▲18.9%	▲11.7%	▲20.0%

イ) 大阪府の発生状況

年	区分	件数	死者数	負傷者数
令和2年		25,543	124	29,888
令和元年		30,914	130	36,664
	増減	▲ 5,371	▲ 6	▲ 6,776
	増減率	▲17.4%	▲4.6%	▲18.5%

(3) 交通事故死者数ワースト順位

ア) 全国順位

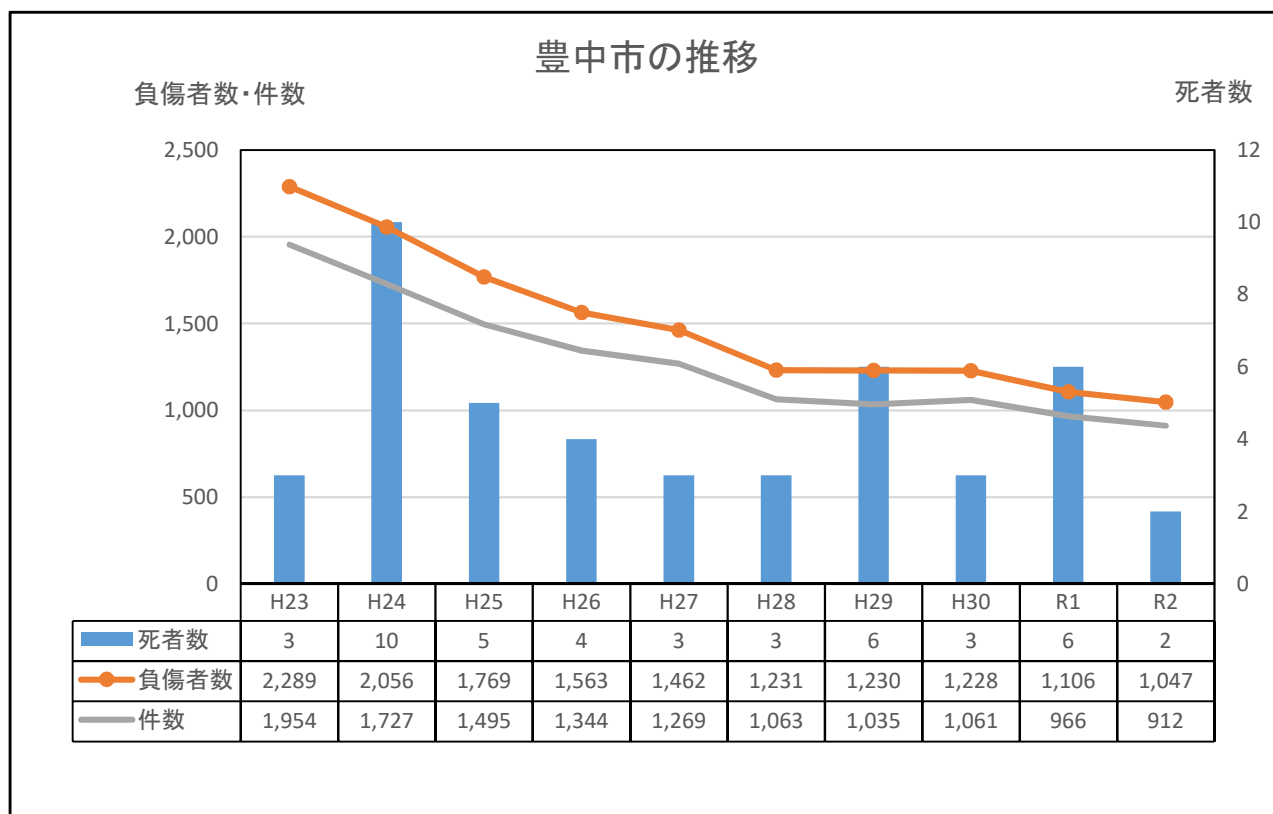
順位	都道府県	死者数	前年死者数	前年順位
1	東京	155	133	5
2	愛知	154	156	2
3	北海道	144	152	3
4	神奈川	140	132	6
5	千葉	128	172	1
6	大阪	124	130	7
7	埼玉	121	129	8
8	兵庫	110	138	4
9	静岡	108	101	10
10	福岡	91	98	11

イ) 府内順位 (政令指定都市の大阪市・堺市は除く)

順位	自治体	死者数	前年死者数	前年順位
1	枚方市	6	6	2
1	東大阪市	6	12	1
3	寝屋川市	5	1	18
4	高槻市	4	2	7
4	泉佐野市	4	2	7
4	八尾市	4	5	4
4	和泉市	4	2	7
4	箕面市	4	0	
9	茨木市	3	5	4
9	羽曳野市	3	1	18
9	門真市	3	0	
12	岸和田市	2	2	7
12	豊中市	2	6	2
12	池田市	2	2	7
12	吹田市	2	5	4
12	貝塚市	2	1	18
12	河内長野市	2	1	18
12	大東市	2	2	7
12	交野市	2	2	7

## 2.豊中市内の交通事故の発生状況

### (1) 交通事故の発生件数・死者数の推移



豊中市の交通事故件数は912件、負傷者は1,047名、死者数は2名で、前年よりいずれも減少した。

### (2) 前年との比較

年 \ 区分	件数	死者数	負傷者数
令和2年	912	2	1,047
令和元年	966	6	1,106
増減	▲ 54	▲ 4	▲ 59
増減率	▲5.6%	▲66.7%	▲5.3%

(3) 交番別交通事故発生状況

交番	区分	令和2年			令和元年		
		件数	死者数	負傷者数	件数	死者数	負傷者数
豊中警察署	豊中駅前	71	0	82	67	0	78
	蛍池	54	0	61	58	0	69
	岡町駅前	64	0	69	60	0	66
	桜井谷	52	1	53	63	1	83
	野畑	55	0	63	63	1	77
	上新田	45	0	58	50	0	60
	栗ヶ丘	33	0	36	43	0	52
	新千里中央	51	0	58	54	2	63
	曽根駅前	30	0	34	41	0	43
	上野東	31	0	44	25	0	28
	東豊中	36	0	43	22	0	24
	寺内	21	0	28	23	0	23
	空港警備	6	0	6	7	0	8
	<b>合計</b>	<b>549</b>	<b>1</b>	<b>635</b>	<b>576</b>	<b>4</b>	<b>674</b>
豊中南警察署	服部西	123	1	140	119	1	130
	庄内	69	0	73	71	0	79
	小曽根	57	0	66	62	0	70
	島江	31	0	38	43	1	44
	大島町	16	0	18	18	0	23
	豊南	19	0	20	17	0	19
	庄内幸町	48	0	57	60	0	67
	<b>合計</b>	<b>363</b>	<b>1</b>	<b>412</b>	<b>390</b>	<b>2</b>	<b>432</b>

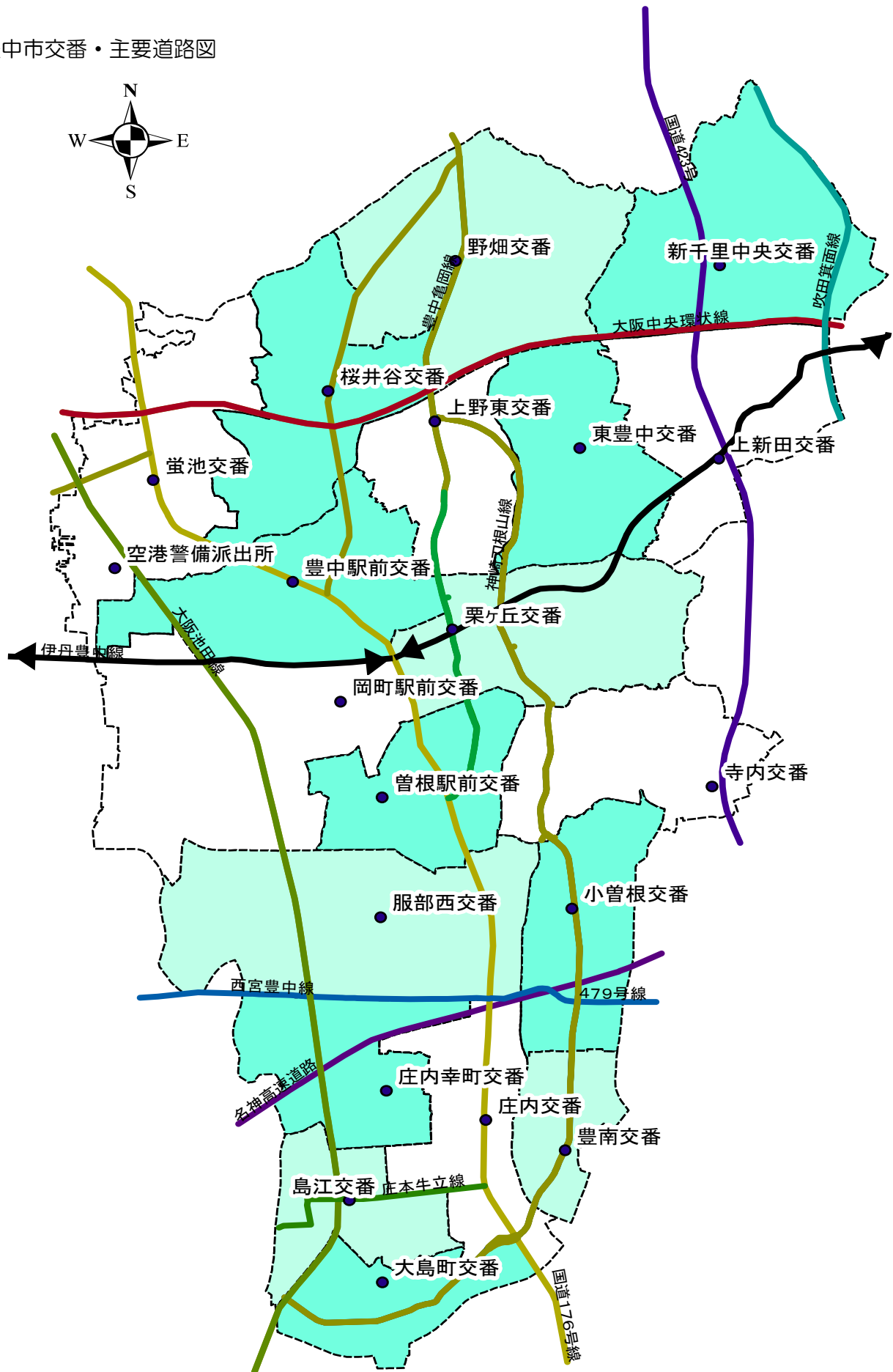
豊中警察署管轄区域内の事故件数と負傷者数は、前年より減少し、死者数も前年より3名減少した。  
 豊中南警察署管轄区域内の事故件数と負傷者も前年より減少し、死者数も減少した。服部西交番管轄区域内は、前年と変わらず他の地域より多くの事故が発生している。

(4) 路線別交通事故発生状況

路線	類型	令和2年		令和元年	
		件数	死者数	件数	死者数
国道176号		79	0	92	0
府道大阪中央環状線		84	0	103	0
府道大阪池田線		95	1	98	0
国道423号		30	0	42	2
府道豊中亀岡線		42	1	56	2
市道神崎刀根山線		52	0	58	0
府道西宮豊中線		39	0	41	1
府道旧大阪中央環状線		20	0	32	0
府道伊丹豊中線		18	0	13	0
国道479号		18	0	20	0
府道吹田箕面線		12	0	8	0
府道豊中吹田線		15	0	4	0
府道庄本牛立線		5	0	10	0
その他の府道		2	0	1	0
その他の道路		401	0	388	1
<b>合計</b>		<b>912</b>	<b>2</b>	<b>966</b>	<b>6</b>

前年と比較すると、事故件数は減少しているが、府道伊丹豊中線、府道吹田箕面線、府道豊中吹田線など、一部の府道においては件数が増加している。

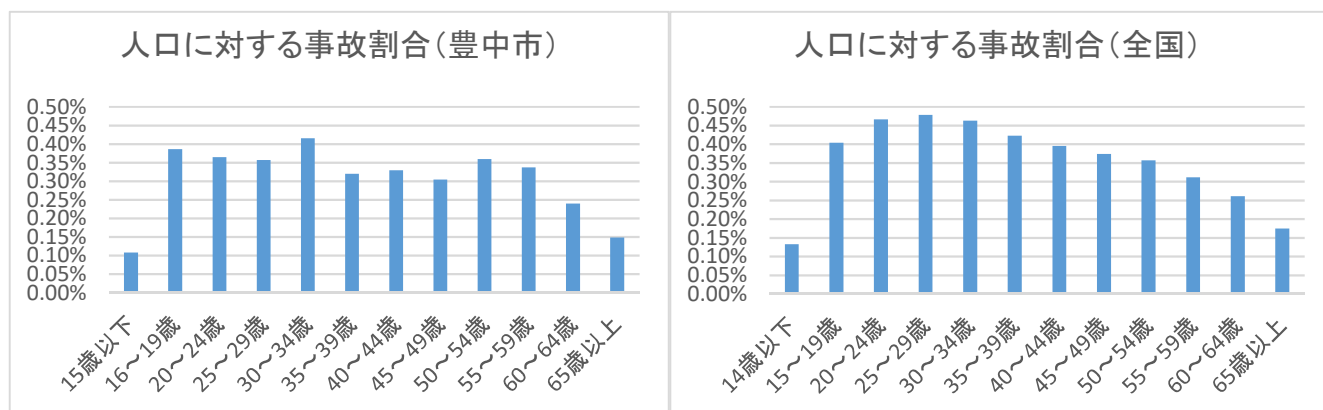
豊中市交番・主要道路図



(5) 年齢層別交通事故死傷者数

	15歳以下	16～19歳	20～24歳	25～29歳	30～34歳	35～39歳	40～44歳	45～49歳	50～54歳	55～59歳	60～64歳	65歳以上
負傷者数	64	58	74	71	93	82	95	105	111	88	50	156
死者数	0	0	0	0	0	0	1	0	0	0	0	1
人口	59,548	15,028	20,311	19,904	22,392	25,674	28,906	34,508	30,894	26,162	20,909	105,224
人口に対する事故割合	0.11%	0.39%	0.36%	0.36%	0.42%	0.32%	0.33%	0.30%	0.36%	0.34%	0.24%	0.15%

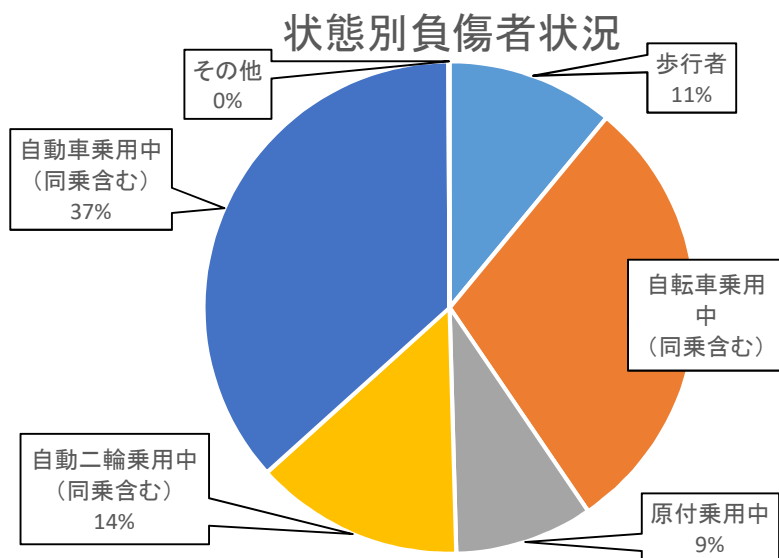
※人口は令和2年10月1日現在のもの



人口に対する事故の割合は、20代前半から30代前半にかけてピークを迎え、その後年齢が高くなるにつれ、なだらかに減少している。

(6) 状態別交通事故発生状況

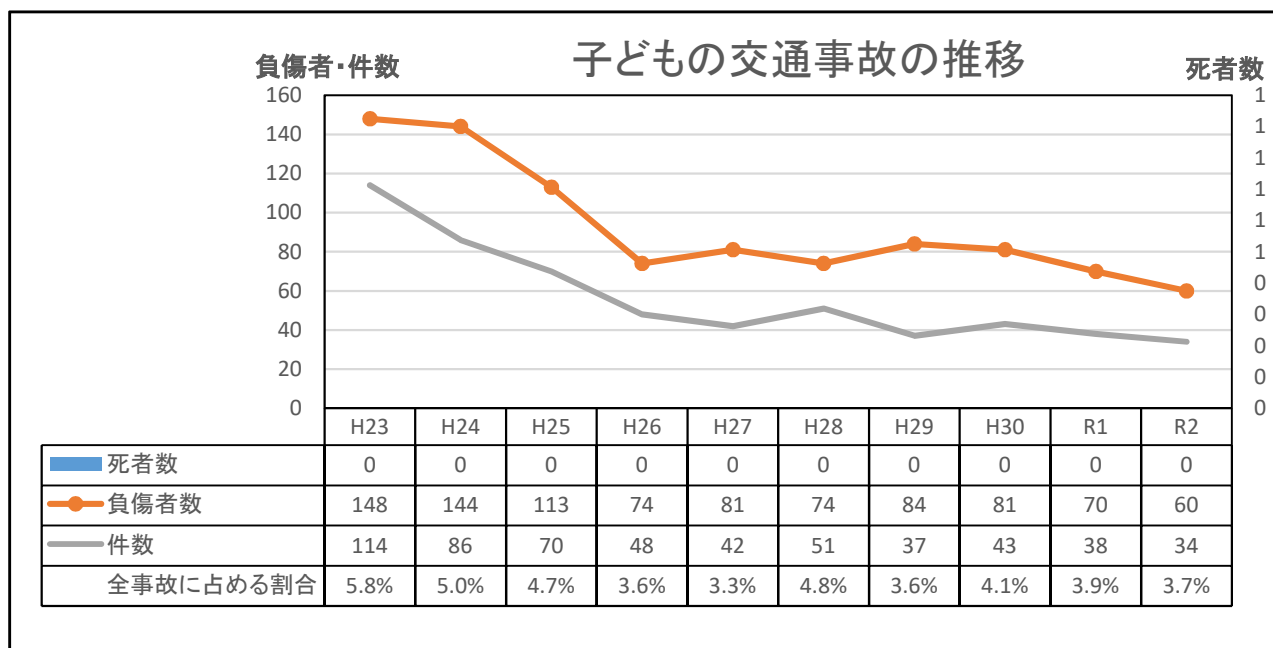
	歩行者	自転車乗用中 (同乗含む)	原付	自動二輪乗用中 (同乗含む)	自動車乗用中 (同乗含む)	その他
負傷者数	115	309	95	144	383	1
死者数	0	2	0	0	0	0



令和2年の状態別負傷者数の割合では、自動車乗用中が最も高く、全体の37%である。続いて自転車乗用中の29%となっているが、二輪車全体で見ると、52%になっており、自動車よりも割合としては高くなっている。

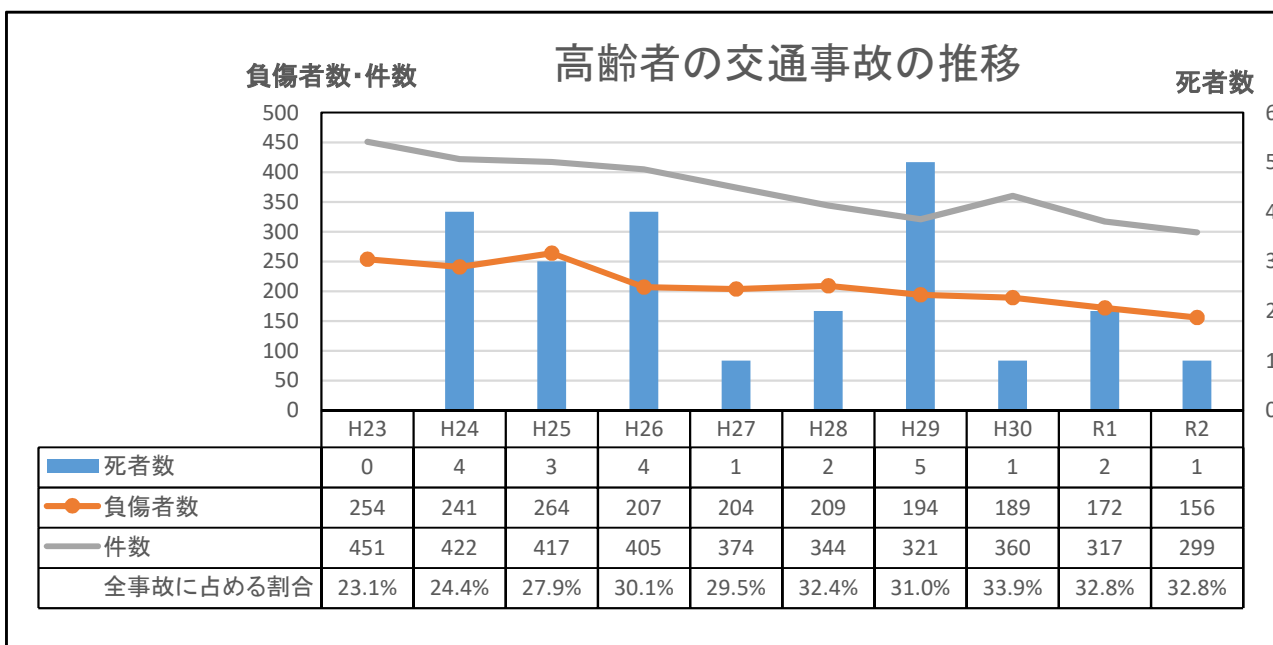


(7) 子ども（15歳以下でかつ中学生以下）の交通事故の推移



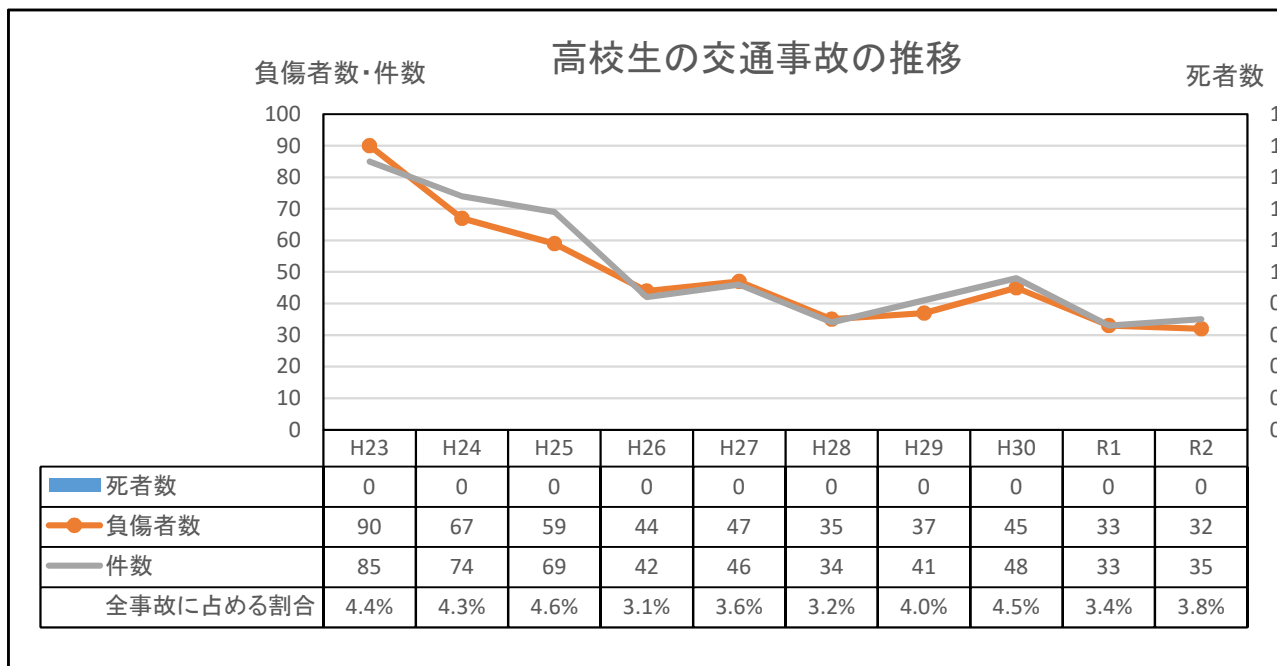
子どもの事故発生件数は34件で、平成23年をピークに減少し、平成26年からは横ばいである。負傷者数は60名と、前年より10名減少した。死者数については0名を保持している。

(8) 高齢者（65歳以上）の交通事故の推移



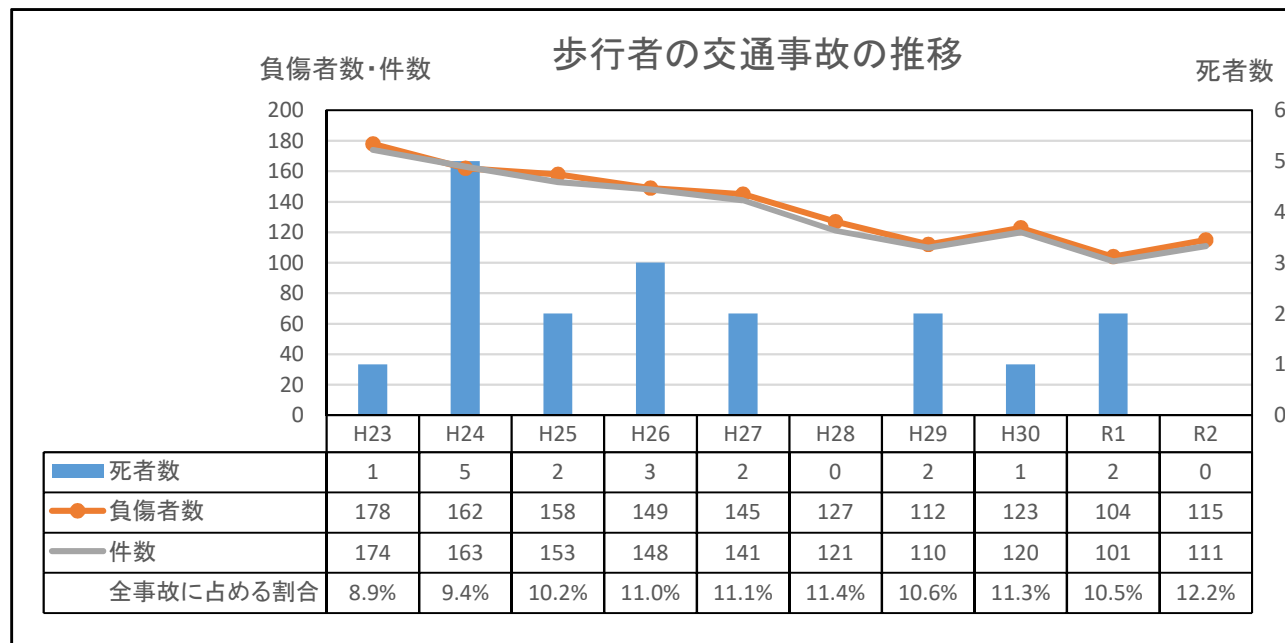
高齢者の事故発生件数は299件で、前年より減少している。負傷者数も156名と、減少傾向にあるものの、平成26年以降はほぼ横ばいである。死者数は前年の2名から1名に減少している。全事故に占める高齢者の割合は約3割で、平成26年以降ほぼ横ばいである。

(9) 高校生の交通事故の推移



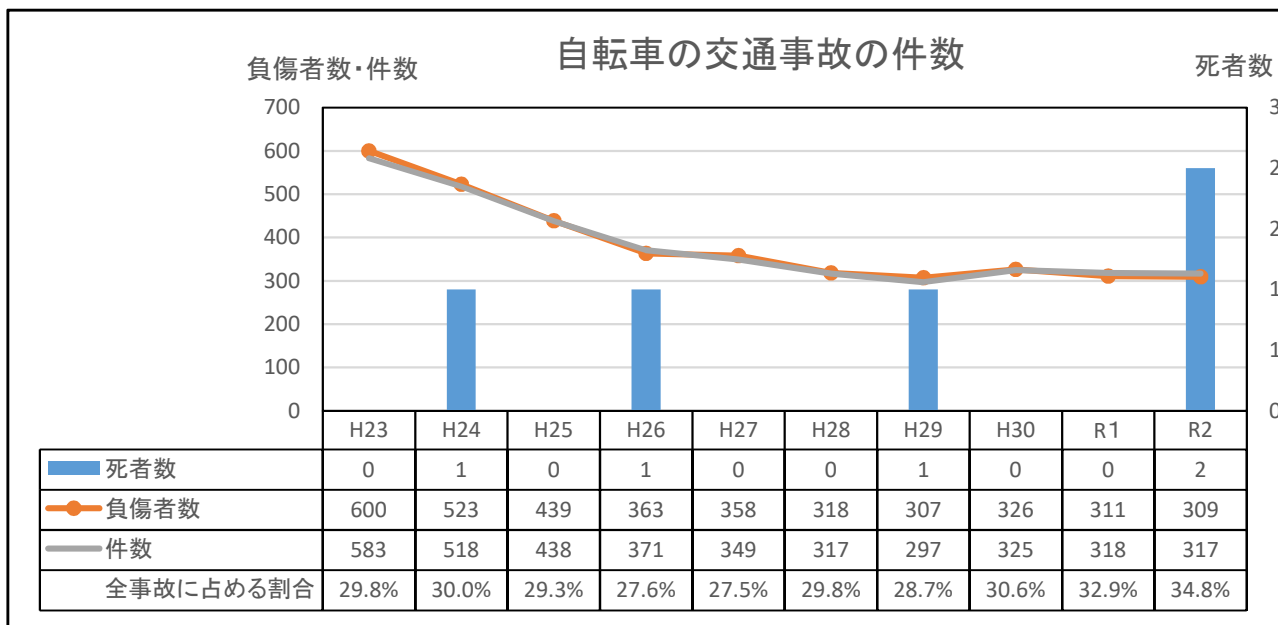
高校生の負傷者数は前年より減少したが、事故発生件数は、前年より増加した。死者数は0名を保持しつづけている。

(10) 歩行者の交通事故の推移



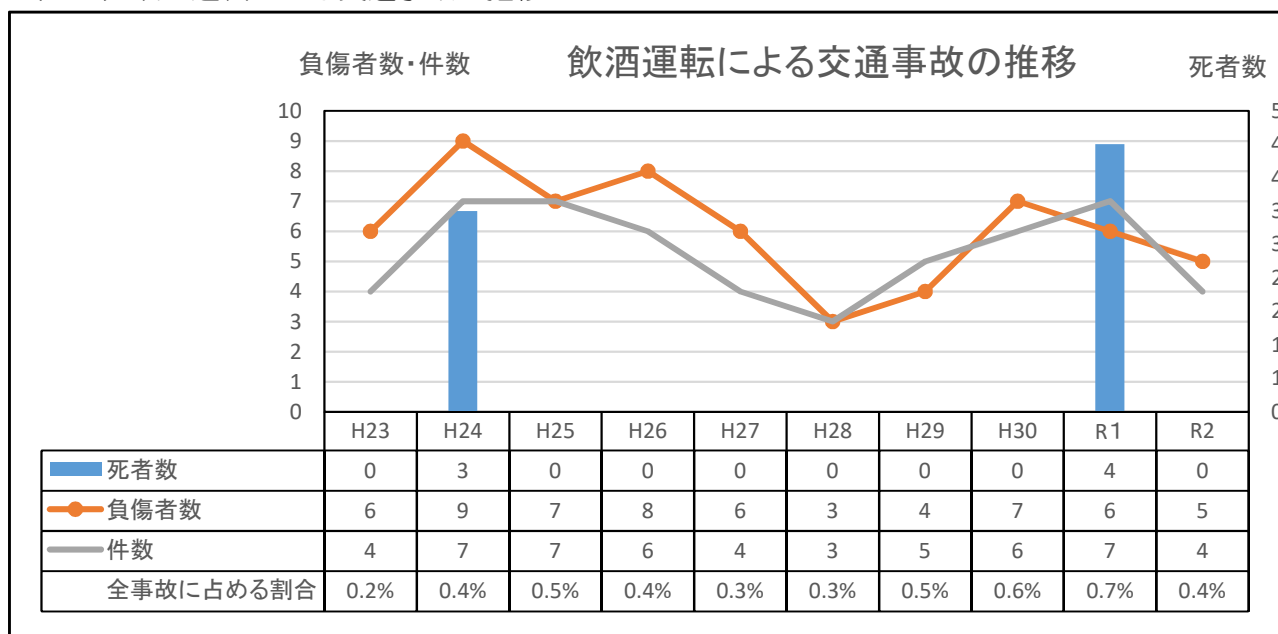
歩行者の事故発生件数は111件、負傷者数は115名で、ともに前年より増加したが、死者数は前年の2名から0名となった。

(11) 自転車の交通事故の推移



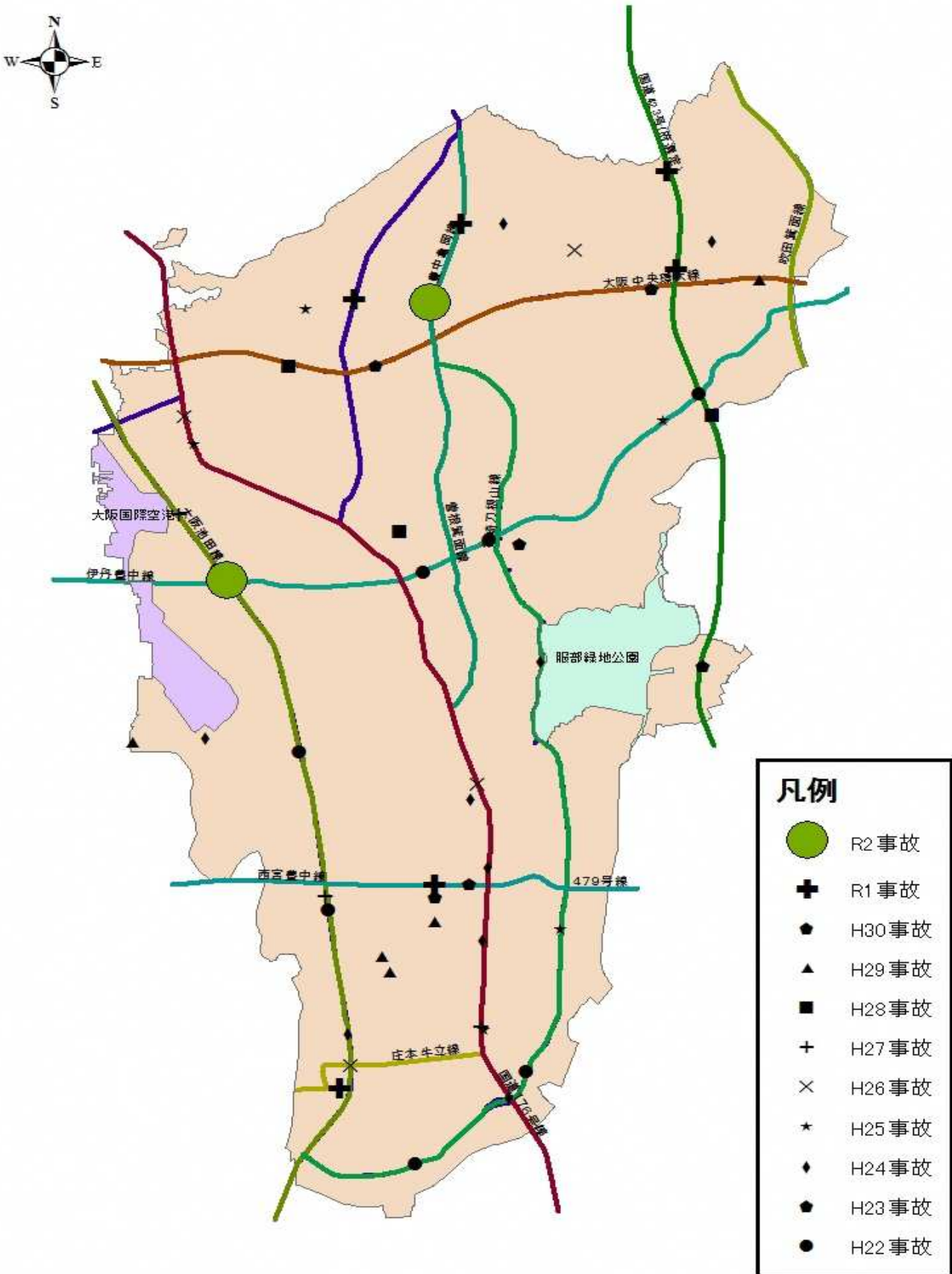
自転車の事故発生件数は317件、負傷者数は309名で、ともに前年より減少した。全事故に占める割合は、34.8%とこの10年間で一番高い割合となっている。

(12) 飲酒運転による交通事故の推移



飲酒運転による事故発生件数は前年より3件減少し、4件となった。また、負傷者数も6名から5名に減少した。死者数についても4名から0名となった。

(13) 交通死亡事故発生地点



## ★ ★ ★ 用語の意味 ★ ★ ★

この冊子における用語の意味は次のとおりです。

### \* 「交通事故」

道路（道路交通法第2条第1項第1号に規定）上において、車両、路面電車、列車（軌道車）の交通によって起こされた人の死亡又は負傷を伴った事故（人身事故）をいう。ただし、自殺（傷）や犯罪によるものは除く。

### \* 「件数」

人身事故の発生件数をいう。

### \* 「死者」

交通事故発生後24時間以内に死亡したものを死者として計上。したがって24時間経過後の死亡は負傷者として計上してある。

### \* 「子どもの事故」

幼児、小学生、中学生が関与した事故をいう。

### \* 「高齢者の事故」

年齢65歳以上の人に関与した事故をいう。

### \* 「歩行者」

道路を歩行中又は走行中の人をいう。（道路作業中の人、路上遊戯中の人、道路にたたずんでいる人、しゃがみこんでいる人、寝そべっている人等のほか、道路で車いすや小児車に乗っている人、又は押している人及び自転車、二輪車を押している人等も含む）。

『大阪の交通白書』は  
大阪府交通安全協会のホームページで  
ご覧頂けます。

<http://www.osaka-ankyo.jp/>

# 交通安全スローガン

ながら運転 楽しさ一瞬 後悔一生  
赤信号 待てないあなたを 事故がまつ  
あっ！危ない 傘さし スマホ ヘッドホン  
ありがとう 命を照らす 反射材  
被らなきゃ 命を守る ヘルメット

豊中の交通事故 令和2年  
令和3年（2021年）3月発行

## 【発行所】

「交通事故をなくす運動」豊中市推進協議会 事務局  
豊中市都市基盤部交通政策課 交通安全係  
〒561-8501 大阪府豊中市中桜塚3丁目1番1号  
TEL 06-6858-2534  
FAX 06-6854-0492  
Email [koutsuuanzen@city.toyonaka.osaka.jp](mailto:koutsuuanzen@city.toyonaka.osaka.jp)