

豊中の交通事故

令和3年（2021年）1月～12月



「交通事故をなくす運動」豊中市推進協議会
豊中市・豊中警察署・豊中南警察署

豊中の交通事故

も く じ

1. 全国・大阪府の交通事故の発生状況

(1) 交通事故の発生件数・死者数の推移	……………	1
(2) 前年との比較	……………	2
(3) 交通事故死者数ワースト順位	……………	2

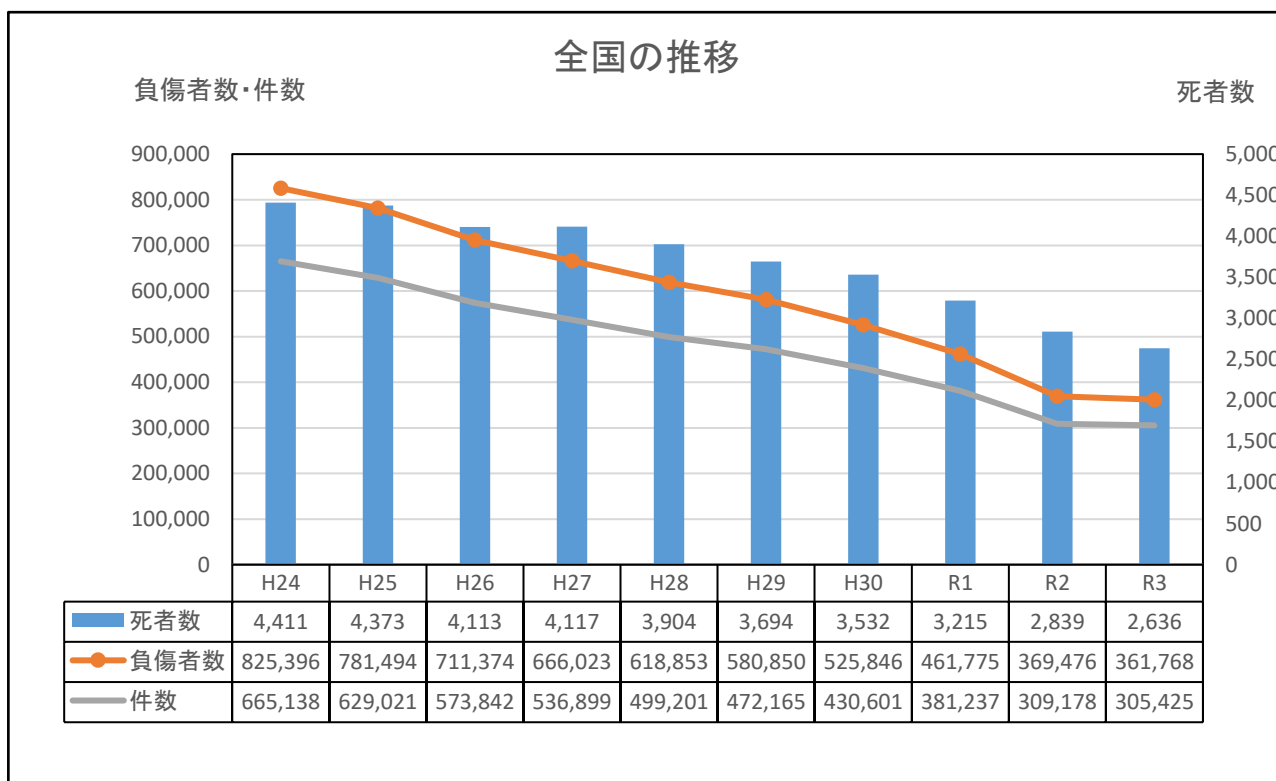
2. 豊中市内の交通事故の発生状況

(1) 交通事故の発生件数・死者数の推移	……………	3
(2) 前年との比較	……………	3
(3) 交番別交通事故発生状況	……………	4
(4) 路線別交通事故発生状況	……………	4
豊中市交番・主要道路図	……………	5
(5) 年齢別交通事故発生状況	……………	6
(6) 状態別交通事故発生状況	……………	6
(7) 子どもの交通事故の推移	……………	7
(8) 高齢者の交通事故の推移	……………	7
(9) 高校生の交通事故の推移	……………	8
(10) 歩行者の交通事故の推移	……………	8
(11) 自転車の交通事故の推移	……………	9
(12) 飲酒運転による交通事故の推移	……………	9
(13) 交通死亡事故発生地点	……………	10
用語の意味	……………	11

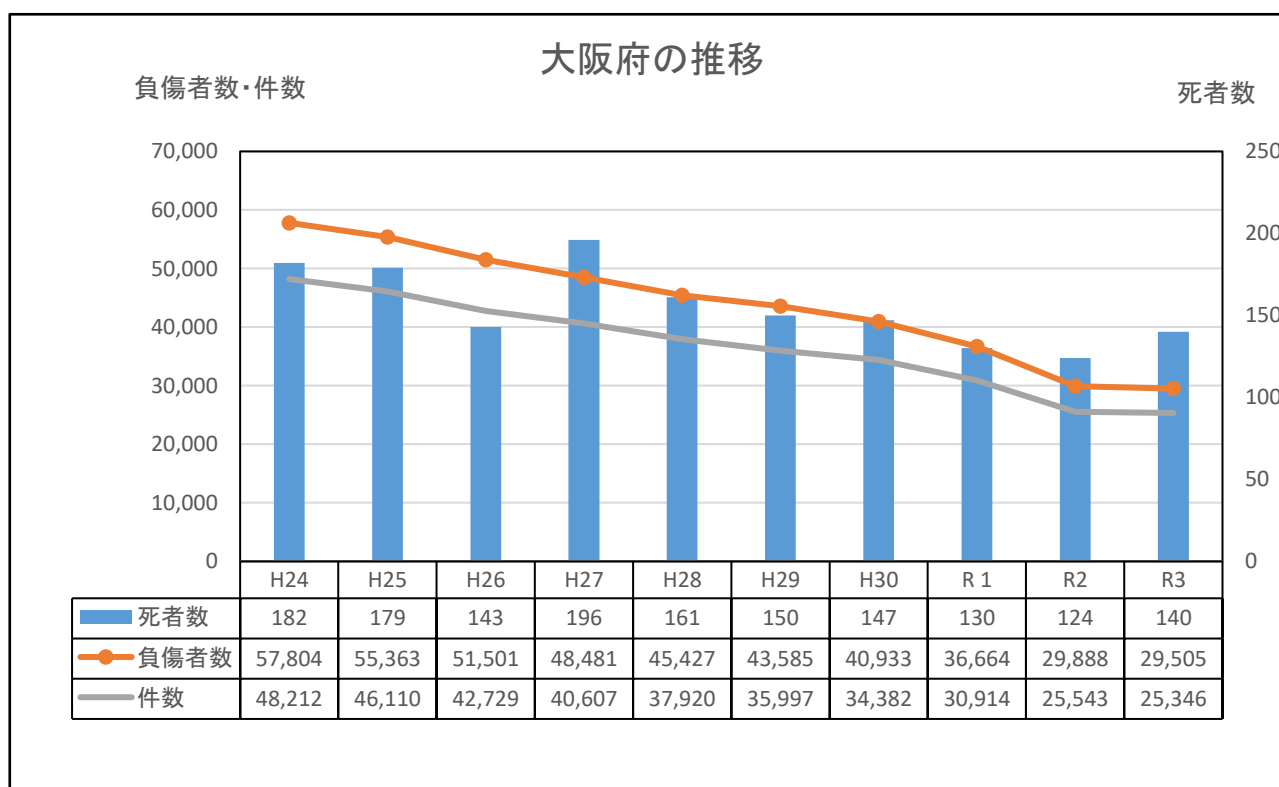
1. 全国・大阪府内の交通事故の発生状況

(1) 交通事故の発生件数・死者数の推移

ア) 全国の推移



イ) 大阪府の推移



(2) 前年との比較

ア) 全国の発生状況

年	区分	件数	死者数	負傷者数
令和3年		305,425	2,636	361,768
令和2年		309,178	2,839	369,476
増減		▲ 3,753	▲ 203	▲ 7,708
	増減率	▲1.2%	▲7.2%	▲2.1%

イ) 大阪府の発生状況

年	区分	件数	死者数	負傷者数
令和3年		25,346	140	29,505
令和2年		25,543	124	29,888
増減		▲ 197	16	▲ 383
	増減率	▲0.8%	12.9%	▲1.3%

(3) 交通事故死者数ワースト順位

ア) 全国順位

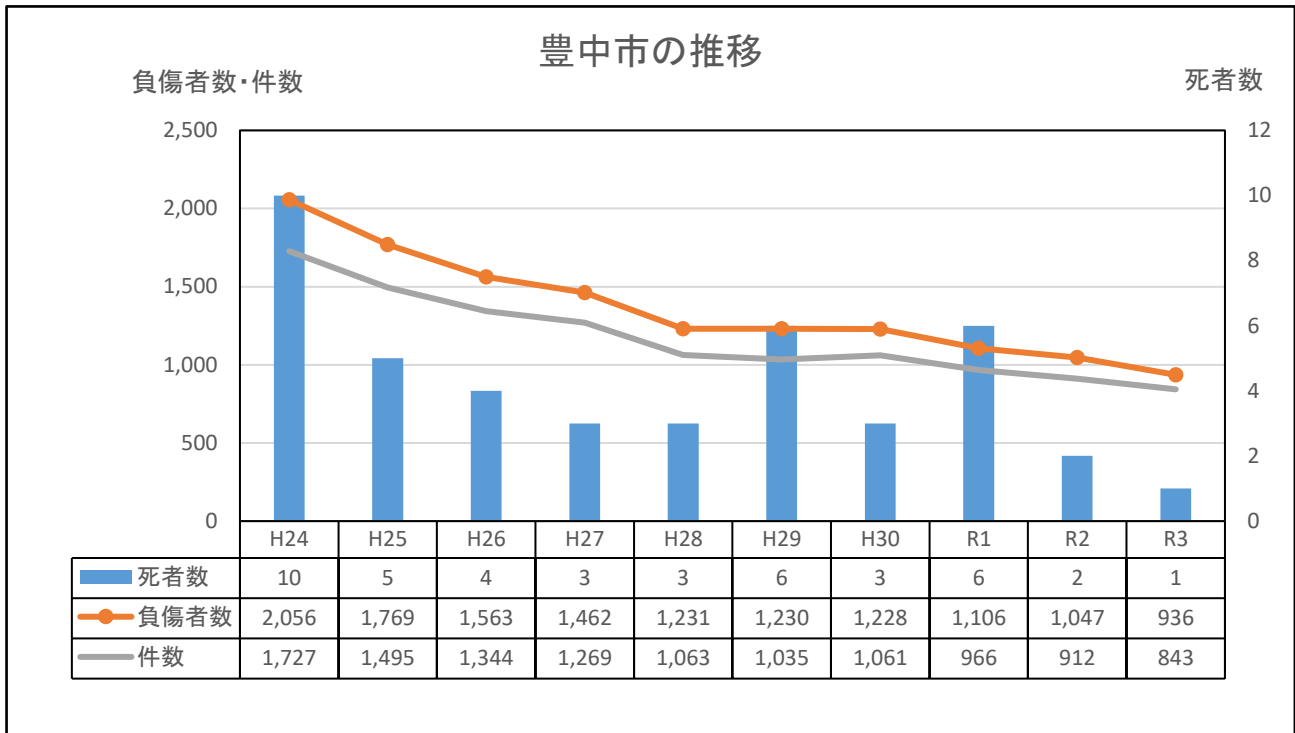
順位	都道府県	死者数	前年死者数	前年順位
1	神奈川	142	140	4
2	大阪	140	124	6
3	東京	133	155	1
4	千葉	121	128	5
5	北海道	120	144	3
6	埼玉	118	121	7
7	愛知	117	154	2
8	兵庫	114	110	8
9	福岡	101	91	10
10	静岡	89	108	9

イ) 府内順位 (政令指定都市の大阪市・堺市は除く)

順位	自治体	死者数	前年死者数	前年順位
1	東大阪市	12	6	1
2	寝屋川市	8	5	3
3	松原市	6	1	20
4	枚方市	5	6	1
5	吹田市	4	2	12
5	高槻市	4	4	4
5	和泉市	4	4	4
5	門真市	4	3	9
9	泉佐野市	3	4	4
9	摂津市	3	0	
9	泉南市	3	1	20
9	四条畷市	3	0	
9	交野市	3	2	12
14	泉大津市	2	1	20
14	守口市	2	1	20
14	大東市	2	2	12
14	大阪狭山市	2	0	

2.豊中市内の交通事故の発生状況

(1) 交通事故の発生件数・死者数の推移



豊中市の交通事故件数は843件、負傷者は936名で、前年よりともに減少した。死者数は1名で、前年より減少した。

(2) 前年との比較

年 \ 区分	件数	死者数	負傷者数
令和3年	843	1	936
令和2年	912	2	1,047
増減	▲ 69	▲ 1	▲ 111
増減率	▲7.6%	▲50.0%	▲10.6%

(3) 交番別交通事故発生状況

交番	区分	令和3年			令和2年		
		件数	死者数	負傷者数	件数	死者数	負傷者数
豊中警察署	豊中駅前	64	0	71	71	0	82
	蛭池	46	0	51	54	0	61
	岡町駅前	48	0	53	64	0	69
	桜井谷	50	0	57	52	1	53
	野畑	70	0	80	55	0	63
	上新田	52	0	58	45	0	58
	栗ヶ丘	39	0	42	33	0	36
	新千里中央	47	0	58	51	0	58
	曽根駅前	33	0	34	30	0	34
	上野東	19	0	19	31	0	44
	東豊中	35	0	36	36	0	43
	寺内	18	0	21	21	0	28
	空港警備	3	0	4	6	0	6
	合計	524	0	584	549	1	635
豊中南警察署	服部西	103	0	120	123	1	140
	庄内	59	1	62	69	0	73
	小曽根	44	0	45	57	0	66
	島江	19	0	21	31	0	38
	大島町	26	0	29	16	0	18
	豊南	15	0	17	19	0	20
	庄内幸町	53	0	58	48	0	57
	合計	319	1	352	363	1	412

豊中警察管轄区域内の事故件数と負傷者数は、前年より減少した。

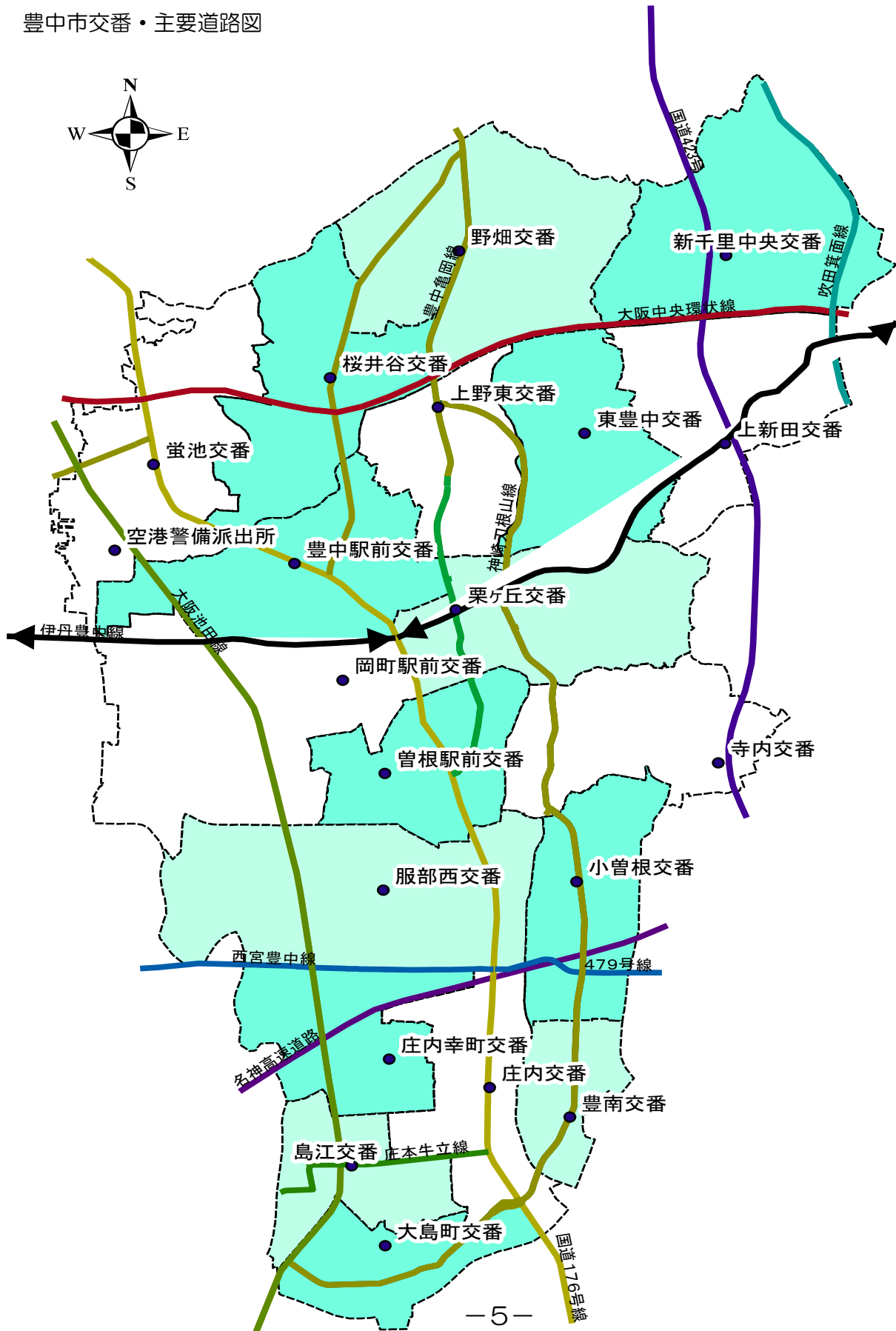
豊中南署管轄区域内の事故件数と負傷者数も前年より減少した。服部西交番管轄区域内は、前年より件数は減っているものの、変わらず他の地域より多くの事故が発生している。

(4) 路線別交通事故発生状況

路線	類型	令和3年		令和2年	
		件数	死者数	件数	死者数
国道176号		95	0	79	0
府道大阪中央環状線		72	0	84	0
府道大阪池田線		86	0	95	1
国道423号		37	0	30	0
府道豊中亀岡線		35	0	42	1
市道神崎刀根山線		42	0	52	0
府道西宮豊中線		24	0	39	0
府道旧大阪中央環状線		13	0	20	0
府道伊丹豊中線		12	0	18	0
国道479号		12	0	18	0
府道吹田箕面線		11	0	12	0
府道豊中吹田線		13	0	15	0
府道庄本牛立線		3	0	5	0
その他の府道		6	0	2	0
その他の道路		382	1	401	0
合計		843	1	912	2

前年と比較すると、事故件数は減少しているが、国道176号、国道423号、一部の府道においては件数が増加している。

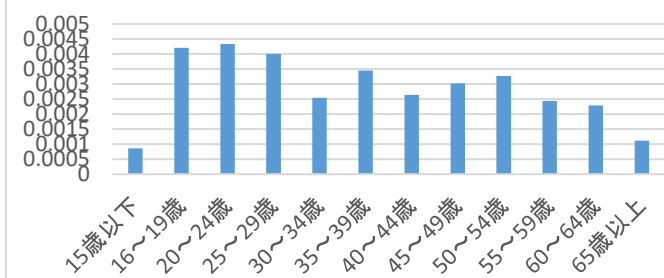
豊中市交番・主要道路図



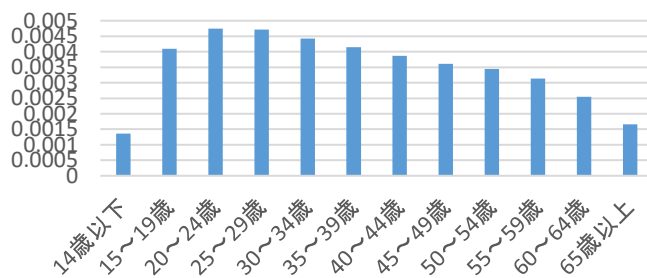
(5) 年齢別交通事故発生状況

	15歳以下	16～19歳	20～24歳	25～29歳	30～34歳	35～39歳	40～44歳	45～49歳	50～54歳	55～59歳	60～64歳	65歳以上
負傷者数	51	62	87	80	56	87	74	102	107	64	49	117
死者数	0	0	0	0	0	1	0	0	0	0	0	0

人口に対する事故割合(豊中市)



人口に対する事故割合(全国)

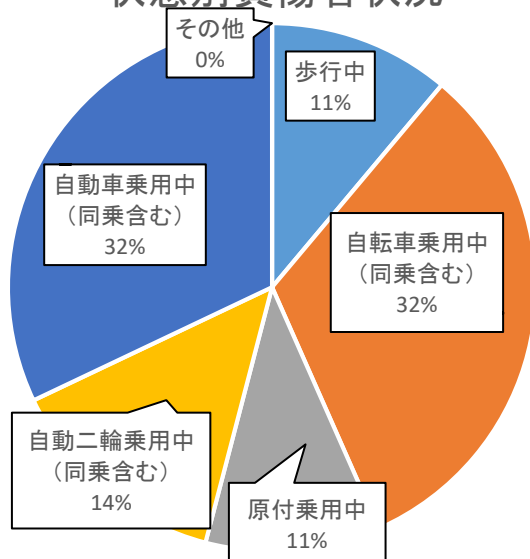


人口に対する事故の割合は、20代でピークを迎え、その後年齢が高くなるにつれ、なだらかに減少している。

(6) 状態別交通事故発生状況

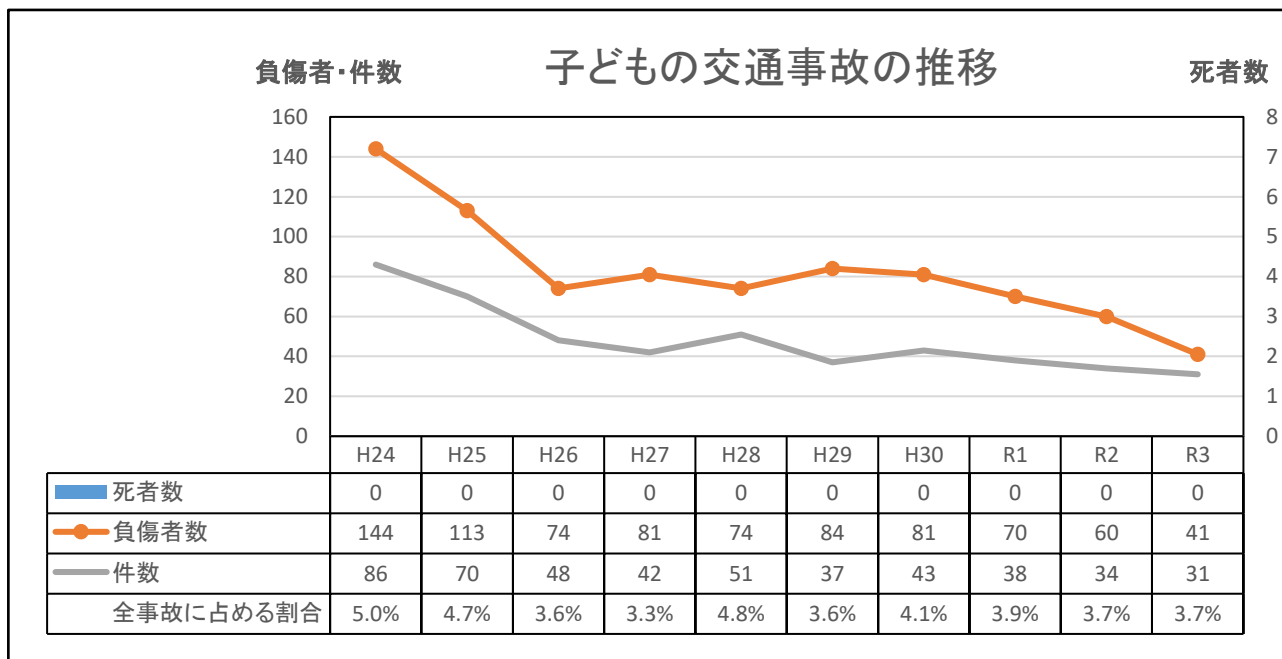
	歩行中	自転車乗用中 (同乗含む)	原付乗用中	自動二輪乗用中 (同乗含む)	自動車乗用中 (同乗含む)	その他
負傷者数	104	302	100	130	300	0
死者数	0	1	0	0	0	0

状態別負傷者状況



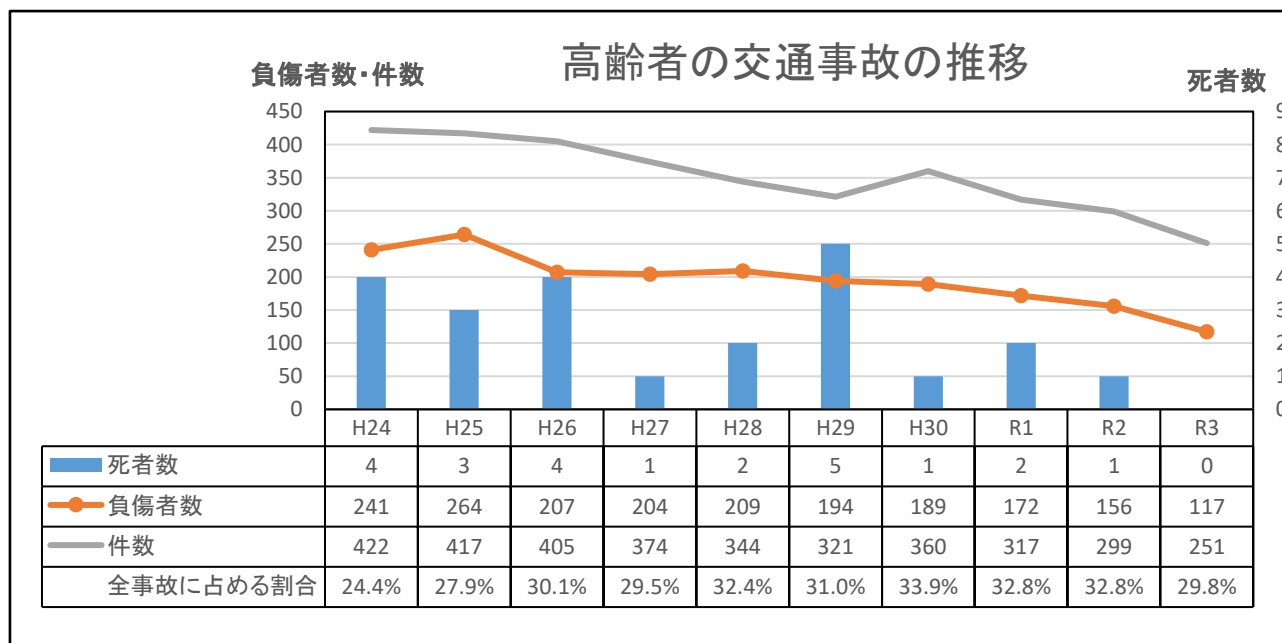
状態別負傷者数の割合は、自転車乗車中と自動車乗車中が高く、全体の32%である。続いて自動二輪車乗車中の14%となっている。二輪車全体でみると、57%になっている。

(7) 子ども（15歳以下でかつ中学生以下）の交通事故の推移



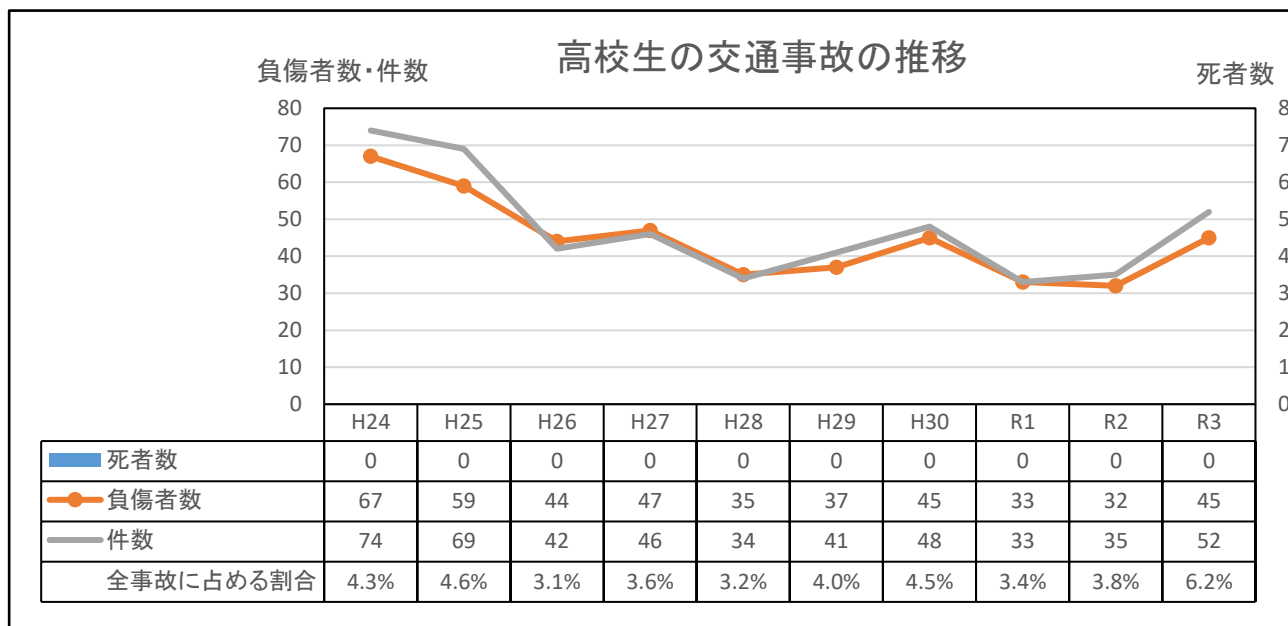
子どもの事故発生件数は31件で横ばい傾向である。負傷者数は41名で、前年より19名減少した。死者数については0名を保持している。

(8) 高齢者（65歳以上）の交通事故の推移



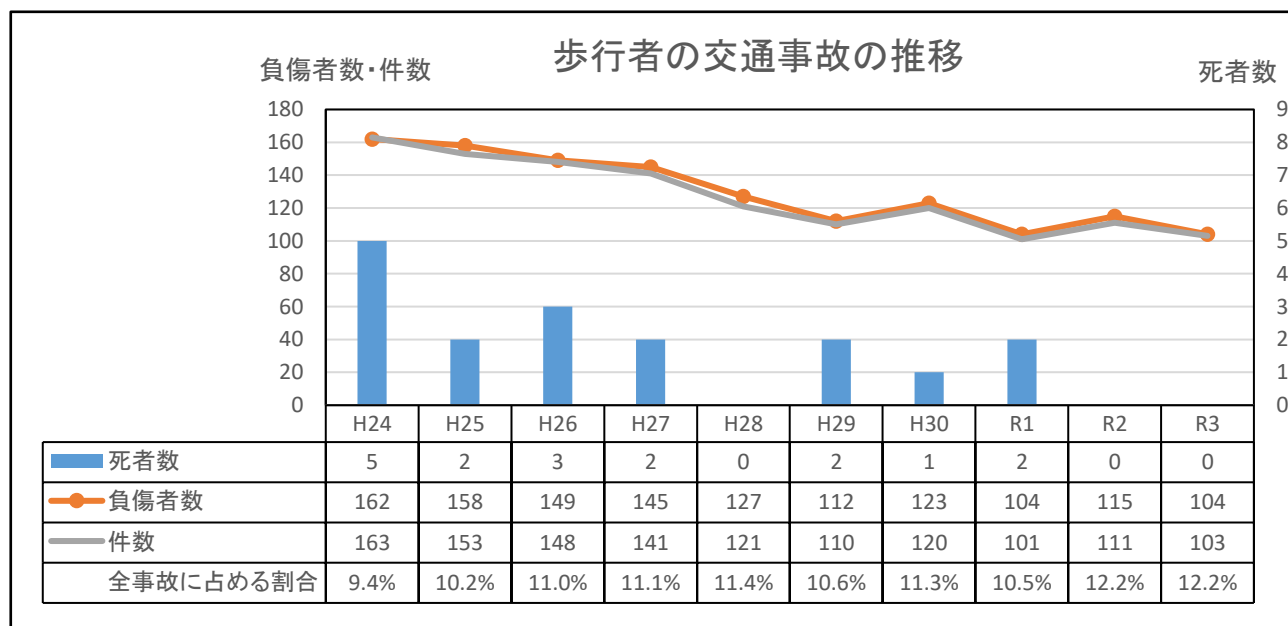
高齢者の事故発生件数は251件、負傷者数117名と前年より減少している。全事故に占める高齢者の割合は約3割で、ほぼ横ばい傾向である。

(9) 高校生の交通事故の推移



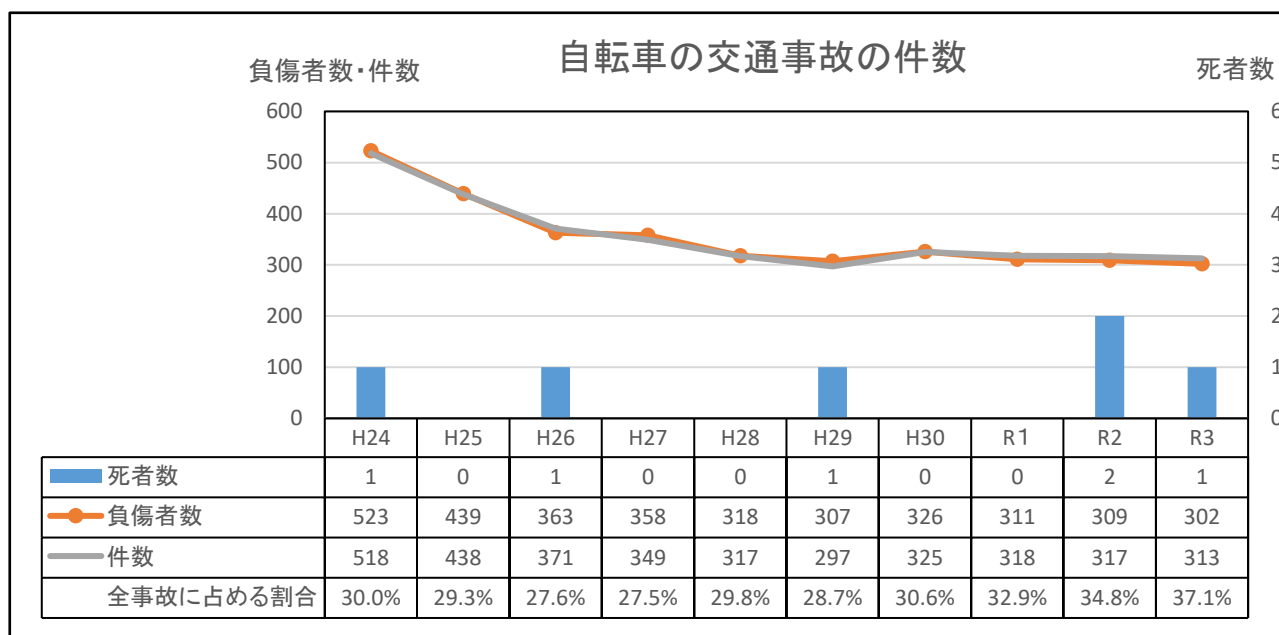
高校生の事故発生件数は52件、負傷者数は45名で前年より増加したが、死者数は0名を保持しつづけている。

(10) 歩行者の交通事故の推移



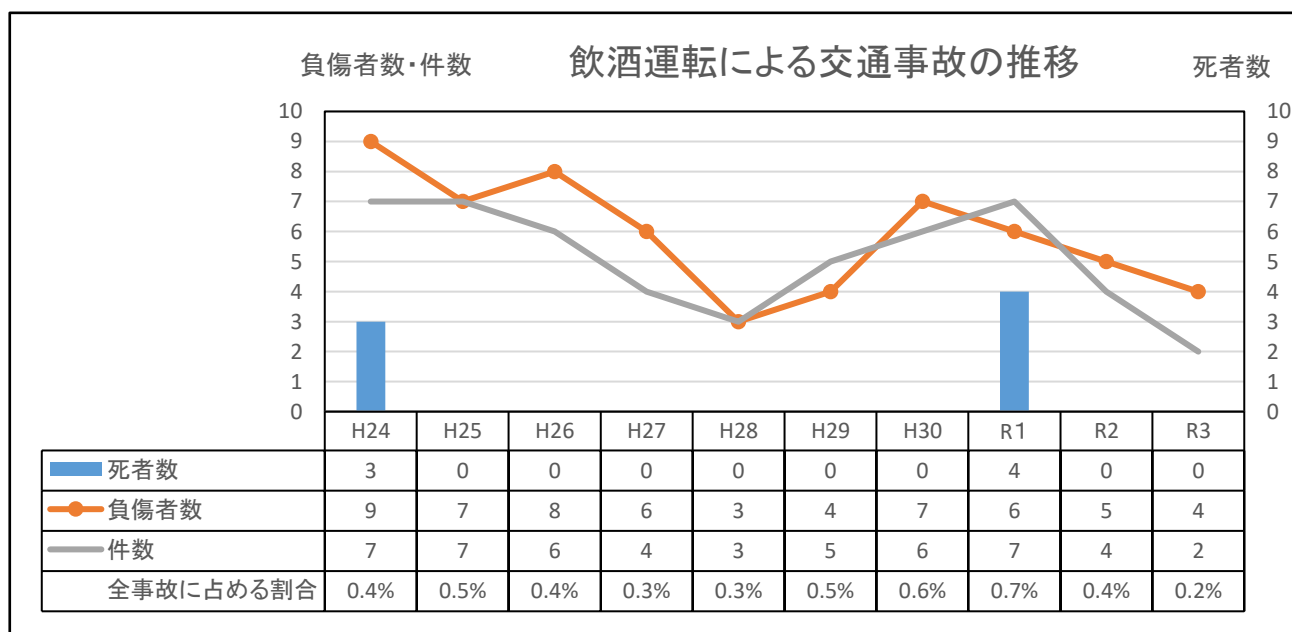
歩行者の事故発生件数は103件、負傷者数は104名で、ともに前年より減少した。

(1.1) 自転車の交通事故の推移



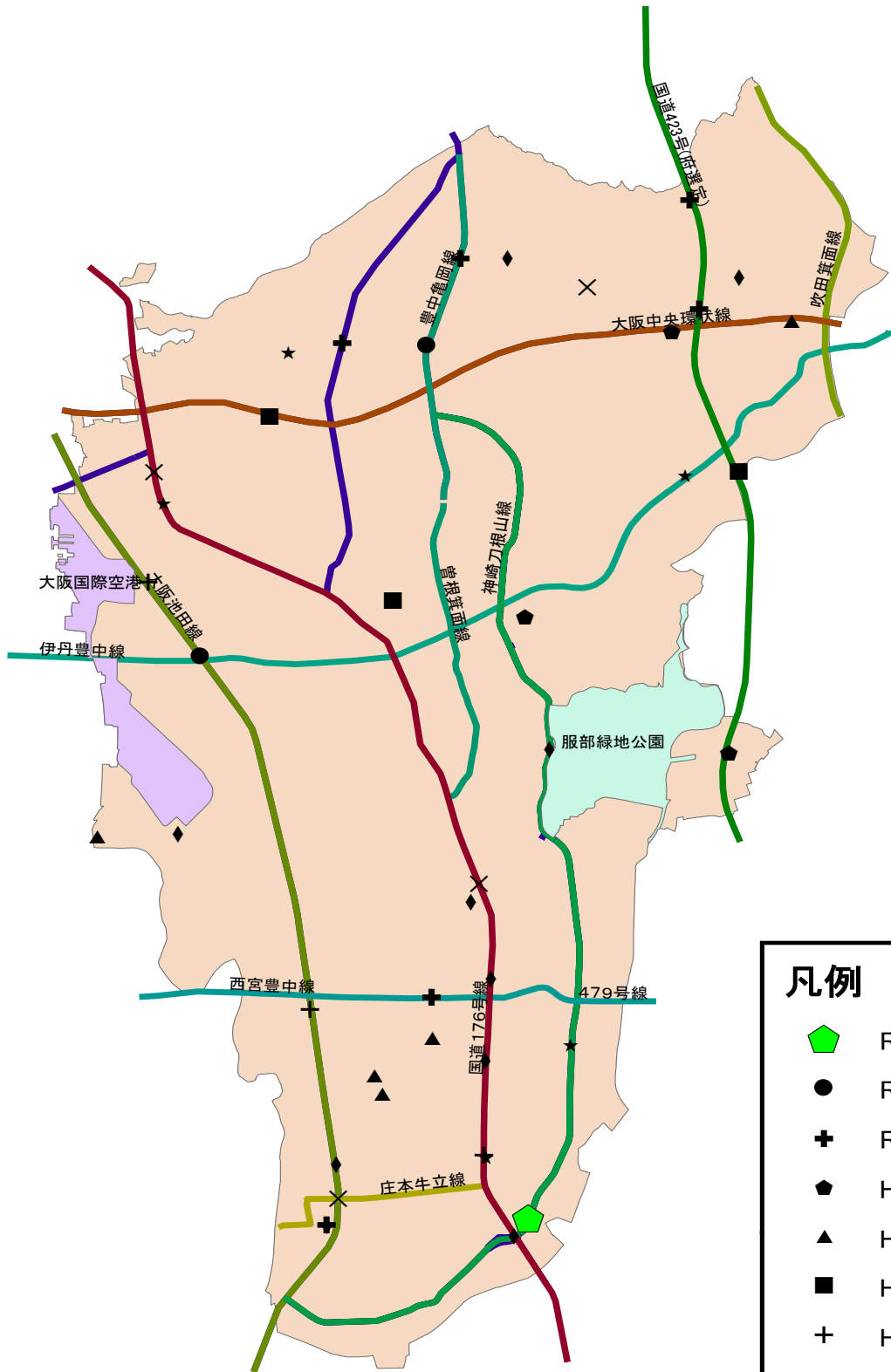
自転車の事故発生件数は313件、負傷者数は302名で、ともに前年より減少した。全事故に占める割合は、37.1%とこの10年間で一番高い割合となっている。

(1.2) 飲酒運転による交通事故の推移



飲酒運転による事故発生件数は2件、負傷者数は4名でともに前年より減少した。

(13) 交通死亡事故発生地点



凡例	
◆	R3事故
●	R2事故
+	R1事故
◆	H30事故
▲	H29事故
■	H28事故
+	H27事故
×	H26事故
★	H25事故
◆	H24事故

★ ★ ★ 用語の意味 ★ ★ ★

この冊子における用語の意味は次のとおりです。

* 「交通事故」

道路（道路交通法第2条第1項第1号に規定）上において、車両、路面電車、列車（軌道車）の交通によって起こされた人の死亡又は負傷を伴った事故（人身事故）をいう。ただし、自殺（傷）や犯罪によるものは除く。

* 「件数」

人身事故の発生件数をいう。

* 「死者」

交通事故発生後24時間以内に死亡したものを死者として計上。したがって24時間経過後の死亡は負傷者として計上してある。

* 「子どもの事故」

幼児、小学生、中学生が関与した事故をいう。

* 「高齢者の事故」

年齢65歳以上の人に関与した事故をいう。

* 「歩行者」

道路を歩行中又は走行中の人をいう。（道路作業中の人、路上遊戯中の人、道路にたたずんでいる人、しゃがみこんでいる人、寝そべっている人等のほか、道路で車いすや小児車に乗っている人、又は押している人及び自転車、二輪車を押している人等も含む）。

『大阪の交通白書』は
大阪府交通安全協会のホームページで
ご覧頂けます。

<http://www.osaka-ankyo.jp/>

交通安全スローガン

スマホより 周りをよく見て 事故防止
止まるだろう その油断が 事故のもと
急ぐなら スピード出すより 安全運転
気を付けて 夜道 坂道 曲がり角
No!! 逆走 自転車は車道の左側

第2回自転車の交通安全コンテスト
標語（スローガン）部門受賞作品より抜粋

豊中の交通事故 令和3年
令和4年（2022年）3月発行

【発行所】

「交通事故をなくす運動」豊中市推進協議会 事務局
豊中市都市基盤部交通政策課 交通安全係
〒561-8501 大阪府豊中市中桜塚3丁目1番1号
TEL 06-6858-2534
FAX 06-6854-0492
Email koutsuuanzen@city.toyonaka.osaka.jp