

(仮称)郷土資料館構想

令和3年(2021年)2月

豊中市教育委員会

はじめに

本市では、昭和 37 年（1962 年）に豊中市文化財保護規則を施行し、市内に残された文化財を保護するための本格的な取り組みが始まりました。それからおよそ 60 年が経過した現在では、国指定の重要文化財や史跡等が 15 件、大阪府指定文化財が 11 件、豊中市指定文化財が 61 件、国登録文化財については 40 件を数えるなど、市民の皆様のご理解とご協力によって、早くから市街化の進んだ本市においても貴重な文化財の保護を進めることができました。

また、これらの文化財の保存はもとより、現地公開やさまざまなテーマでの展示や講演会、調査成果の公開、学校での活用といった機会をできるかぎり多く設け、郷土の歴史について市民の皆様や児童・生徒に、より親しんでいただけるよう取り組んでまいりました。

とりわけ、原田しろあと館（市指定史跡原田城跡・国登録文化財旧羽室家住宅）の整備・公開、また市内の史跡散策等の案内事業について、周辺にお住まいの方々を中心とした NPO 法人とよなか・歴史と文化の会との協働によりまして、多くの方々に親しまれる場、事業として定着してきたことは、文化財の保存と活用の好事例と言えるでしょう。

一方、さまざまな文化財資料については、市内の各施設に分散保管しており、展示施設については、平成 29 年（2017 年）にオープンした豊中市立文化芸術センターに特別展示室やミュージアムギャラリーを設置したものの、必ずしも十分な環境が整っているとは言えない状況でした。

そこで、本市の「豊中市公共施設等総合管理計画」〔平成 29 年（2017 年）3 月〕を踏まえ、既存の施設等の再利用も含め、市内の文化財を集中、一括して保存・調査研究・活用できる施設を目標に「(仮称)郷土資料館基本構想」を策定し、将来にわたって地域の貴重な歴史・文化財を引き継ぐとともに、多くの市民の皆様に活用していただけるよう発信していきたいと考えています。

本構想において、そのめざすべき姿を示しながら、文化財の保存と活用を図り、生涯学習活動を支える拠点の一つとなる(仮称)郷土資料館の整備を推進してまいります。

令和 3 年（2021 年）2 月

豊中市教育長 岩元義継

目 次

第1章	(仮称) 郷土資料館の基本的な考え方	
	1. 豊中市の歴史・文化財についての現状と課題	1
	2. 基本理念と設置目的	2
第2章	(仮称) 郷土資料館の機能と事業	
	1. 基本方針	7
	2. 基盤となる機能	8
	3. 歴史・文化財にかかる整理・研究	10
	4. 文化財の公開・活用	11
	5. 文化財の保存・管理	13
第3章	施設整備の基本計画	
	1. 整備の基本方針と留意点	15
	2. 施設の機能配分	15
	3. 立地と規模	15
	4. 施設の運営	17
	5. 整備に向けて	19
資料編		
	市民アンケート調査結果	22
	小・中学校アンケート調査結果	42

第1章 (仮称) 郷土資料館の基本的な考え方

1. 豊中市の歴史・文化財についての現状と課題

(1) 現状

豊中市は、大阪北部の丘陵から派生した台地から大阪湾河口域へ通じる低地まで、比較的なだらかな地形に立地し、交通の要衝にもあたるため、古くから様々な人間の営みが行われてきました。そのため、市内には旧石器時代以降の各時代の遺跡が 82 か所残されているほか、国指定文化財 15 件、大阪府指定文化財 11 件、豊中市指定文化財 61 件、国登録文化財 40 件を数えます。

これらのうち、史跡や建造物など外観が望見できるものはもちろん、指定はされていなくても歴史的な価値を有する街道沿いに建つ道標などが市街地化した豊中の風景に溶け込んで、住宅都市豊中ならではの景観を形づくっています。

歴史・文化財の活用という側面では、市内の小学校が国指定史跡桜塚古墳群や大阪府指定文化財旧新田小学校校舎を郷土学習の場として利用していることに加え、市指定史跡原田城跡とその敷地に建つ国登録文化財旧羽室家住宅では、市民とともにその保存・活用について検討を進め、平成 21 年（2009 年）から市民団体への委託により、愛称原田しろあと館として年間を通じ土日の公開を開始し、多様な事業展開により、多くの市民に親しまれる場となっています。

また、府営服部緑地にある日本初の野外博物館である日本民家集落博物館では日本各地の貴重な民家が展示され、大阪大学豊中キャンパスには待兼山の歴史や自然に焦点をあてた展示や、これまでの大学の研究成果の展示を中心とした大阪大学総合学術博物館、大阪音楽大学には世界の貴重な古楽器を集めた楽器資料館があります。平成 28 年（2016 年）に竣工した市立文化芸術センターには、国指定重要文化財を展示できる機能をもつ展示室が設けられ、24 時間温湿



文化芸術センター展示風景、原田しろあと館事業風景

度管理のできる収蔵庫も新設されました。このように市内では、市民が歴史・文化財に触れる機会は決して少なくない状況です。

(2) 課題

一方、市内にはこれらの歴史・文化財の資料を総合的に扱い、市民の生涯学習活動あるいは学校等の郷土学習などの活動を支える基盤となる施設がこれまで設置されていませんでした。発掘調査で出土した考古資料や市民から寄贈された歴史・民俗資料などを中心とした資料群についても、市内の学校施設等に分散保管しているため、学校の利用状況に応じて移動せざるを得ないことが多く、必ずしも適切な保存・活用がなされているとはいえない状況です。

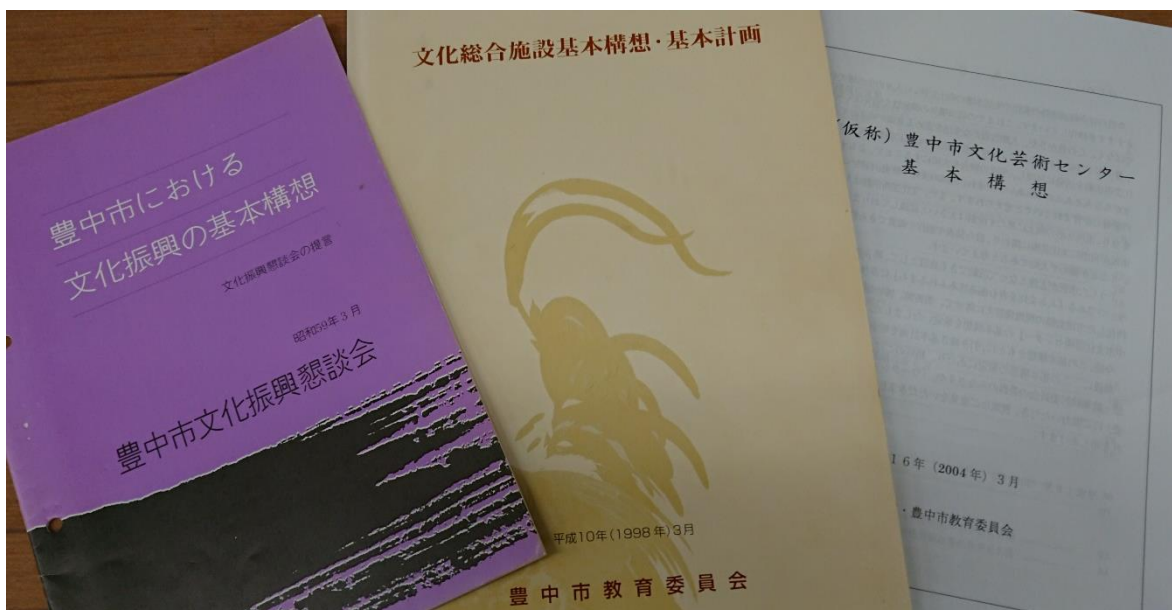
近隣の市町村、全国の中核市との比較においても、こうした地域に根ざした歴史・文化財を一元的に扱い集中的に保管する施設の設置に向けた検討を進めることが課題となっていました。

2. 基本理念と設置目的

(1) 経緯

豊中市では、これまでに「豊中市における文化振興の基本構想 ―文化振興懇談会の提言―」昭和59年(1984年)、「文化総合施設基本構想・基本計画」平成10年(1998年)、「(仮称)豊中市文化芸術センター基本構想・基本計画」平成16・17年(2004・2005年)と、3次にわたって地域の歴史・文化財の資料を総合的に扱う施設の設置を検討してきました。しかしながら、設置場所の課題や阪神・淡路大震災後の財政事情等によって、計画途中で断念せざるを得ない状況が生じたため、実現には至っていません。

これらの計画ではいずれも、豊中という地域固有の文化を構成する歴史・文化財としてのモノや情報の一元的な管理、それらの資料を未来につなぐための適



各施設構想冊子

切な保管環境の整備、様々な場面での市民との協働や他の社会教育施設等との連携による事業展開などが共通の主題とされてきました。本構想においても、従前から蓄積されてきた構想における理念と目的を踏まえてまいります。

また、(仮称)郷土資料館については、近年検討が進んでいる既存の市有施設再編の中で、市域南部に設置場所を想定しながら、国指定史跡春日大社南郷目代今西氏屋敷の整備とともに、市域南部の歴史・文化の知の拠点の一つとなることをめざします。

加えて、豊中市内にお住まいの、令和元年(2019年)9月時点で15歳から89歳の市民の皆様の中から、3,000人を無作為に選び、(仮称)中央図書館構想の策定に伴う市民アンケートを実施する中で、(仮称)郷土資料館構想についても、下記の質問項目を掲げて調査を行い829件の回答を、また、学校教育課程での利用を想定して市内の小・中学校にも令和2年(2020年)11月時点でアンケートを実施し、全体58校中48校から回答いただき、その集計結果を受けて、この基本構想に反映させました(資料編参照)。

市民アンケート

〔質問項目〕

- 市内に残された歴史・文化財などについて、あなたが知っているものをお選びください。

(知っているものすべてに○)

1. 勝部遺跡(木棺墓)
2. 庄内式土器(尖り底の土器)
3. 桜井谷窯跡群
4. 大塚古墳出土品(鉄製甲冑など)
5. 春日大社南郷目代今西氏屋敷
6. 原田神社本殿
7. 旧新田小学校校舎
8. 伊藤若冲(西福寺の襖絵など)
9. 日本民家集落博物館
10. 街道沿いの道標
11. ソテツ(安楽寺)
12. 原田城跡・旧羽室家住宅
13. 西山家住宅・西山氏庭園
14. マチカネワニ
15. 高校野球発祥の地記念公園

その他

- 市内の歴史・文化財について、詳しく知ることができる施設があれば、あなたはどのような目的で利用したいですか。(3つまで○)

1. 展示見学
2. 講座を聞く
3. 調べもの
4. 史跡散策などに参加
5. 実物に触れる
6. 体験学習などに参加
7. 学芸員と協働で調査研究
8. 歴史的な雰囲気だけを味わう
9. 子どもと一緒に楽しむ
10. ボランティア活動
11. 資料の簡易鑑定
12. 映像(静止・動画)資料を観る

その他

- 市内の歴史・文化財について、あなたはどのようなジャンルの展示や講座などがあればよいと思いますか。(3つまで○)

1. 住宅都市のおいたち
 2. 大名の陣屋
 3. 明治・大正・昭和の暮らし
 4. 発掘調査の成果
 5. 豊中の自然史
 6. 農業と農具の移り変わり
 7. 古文書・古写真から読み解く
 8. 学校の歴史
 9. 伝統的な祭り
 10. 豊中の焼き物の歴史
 11. 戦時下の暮らし
 12. 夏休みの自由研究
 13. 石器作りなどの体験講座
 14. 資料館のお仕事見学
 15. 市内散策
- その他

●市内の歴史・文化財を保存・管理する施設について、あなたはどのような機能が重要だと思いますか。

(3つまで○)

1. 資料の一括管理
 2. 空調など適切な保管環境
 3. 検索可能なデータの蓄積によるレファレンス
 4. 資料の活用(展示・公開)
 5. 資料のクリーニングや簡易な修復
 6. 紙・フィルム資料等のデジタル化
 7. 図書館や文書館などとの連携
- その他

〔集計結果の概要〕

市内にある歴史・文化財の項目では、マチカネワニや高校野球発祥の地記念公園がよく知られており、原田神社本殿や旧新田小学校校舎などの建造物についても多くの市民に知られていることがわかりました。

また、施設の利用目的については、展示見学を筆頭に、史跡散策への参加や実物に触れたいとの回答が多く、子どもと一緒に楽しみたいという意見も多くみられました。展示や事業の内容では、自然史を扱ってほしいという希望が最も多く、近代における住宅都市化、暮らしといったジャンルにも興味を持たれていることがわかりました。

一方、施設の機能については、資料を一括して管理・保管・活用し、デジタル化を図るべきであるというご意見が多くみられました。

小・中学校アンケート

〔質問項目〕

●市内の歴史・文化財について学ぶ機会を設けるとしたら

1. 対象となる児童生徒の学年は主に何年生ぐらいですか。
小学校1・2・3・4・5・6年生、中学校1・2・3年生
2. 実施するのが望ましい時期はありますか。
4・5・6・7・8・9・10・11・12・1・2・3月
3. 児童生徒に学ばせたい時代やテーマはありますか。
人類史以前、旧石器、縄文、弥生、古墳、奈良、平安、鎌倉、室町、江戸、近代(明治期～昭和初期)、現代

4. 講座や体験型、出前授業、現地見学など、望ましい学習手法はありますか。
5. 受講に相当だと考えられる人数はありますか。

グループ単位、1クラス単位、学年単位、その他

●（仮称）郷土資料館が設置されたら

1. 学校でどのように利用したいと思われませんか。
児童生徒の見学（通史・企画）、講座受講、教材の貸出、教職員の研修、
長期休業中の自由研究等の事業、その他
2. 来館されるにはどのような方法が考えられますか。
徒歩、公共交通機関、借上げバス
3. その他、ご要望があればお教えてください。

〔集計結果の概要〕

市内の歴史・文化財について学習するのは、小学校では3年生と6年生、中学校では1年生の段階であるとの回答が多く、実施については小学校・中学校ともに5～6月、10～11月を中心に春と秋の時期に行いたいとの意見でした。

学習の対象とする時代では、小学校・中学校ともに先史（旧石器～古墳時代）が多く、小学校では少し前の暮らしを学ぶため近代も対象にと考えられている傾向が強くみられました。

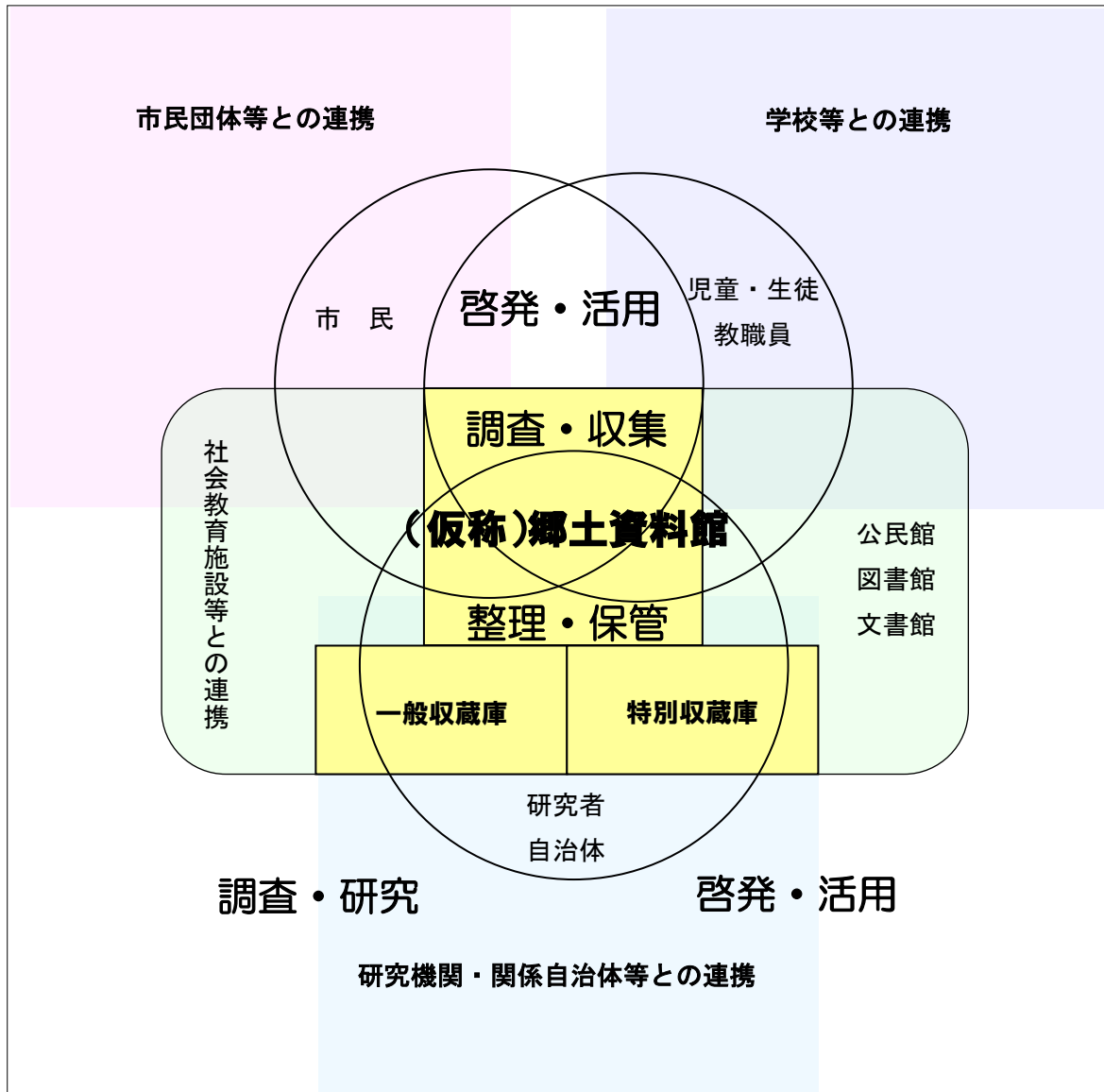
学習の手法としては、小学校ではどちらかといえば体験型を望まれており、中学校では出前授業を活用したいとの意見が多くみられ、小学校・中学校ともにクラス単位か学年単位での機会をつくりたいとの回答でした。

小学校・中学校ともに、施設を見学したり教材としての資料を借り出したりといった利用方法を多く想定されており、中学校では長期休業中の自由研究等に活用したいとの回答が多くみられました。

また、施設へのアクセスについては、小学校・中学校ともに公共交通機関を利用する、あるいは徒歩でという回答が大半を占めていました。



子ども向け講座風景



(仮称) 郷土資料館を中心とした関係概念図

(2) 目的

(仮称) 郷土資料館は、市内に所在する歴史・文化財に関するモノや情報等(地域文化財)の資料を調査・収集し、整理・研究するとともに、展示や刊行物を通じてその価値を公開・発信し、次世代に確実に継承できるよう適切に保存管理を行うことを目的とします。

市域全体の文化を形づくる歴史や文化財が通観できるとともに、(仮称) 郷土資料館周辺地域の歴史や文化財を中心に学ぶことのできる展示室や講座室を設け、学校等が行う郷土学習や体験学習等の場としても積極的に活用してもらえよう整備を図り、市民との対話による地域の歴史・文化財に関する情報のセンターとして、地域文化財の調査・収集から保存管理、活用、市域外への発信までの活動を一元的かつ集中的に行える場とします。

第2章 (仮称) 郷土資料館の機能と事業

1. 基本方針

豊中市では、「第4次豊中市総合計画」〔平成29年(2017年)〕、「豊中市SDGs未来都市計画」〔令和2年(2020年)〕を策定し、みらい創造都市とよなかを実現するための施策の展開と、国連サミットで採択された持続可能な開発目標(SDGs)の目標設定等を行っています。

また、「とよなかデジタルガバメント戦略」〔令和2年(2020)〕によってデジタル技術の活用を推進する取組みを示しています。



SDGsによる17の目標と(仮称)郷土資料館に関わる目標

本構想においても、これらを踏まえて（仮称）郷土資料館の基本方針を以下のように定め、必要な機能や事業展開の検討を進めます。

まとめる

まなぶ

つなぐ

- (1) 文化財資料の一元的かつ集中的な収集・保存・管理を行い、特殊な資料については既存の特別収蔵庫等の施設を活用し適切に保管します。
- (2) 収集した資料の整理や調査・研究の成果を基盤に、専門性の高い事業を行い、時機をとらえて公開・発信します。
- (3) 市民や地域に開かれた施設として親しみやすい事業活動を展開し、市域南部に立地する条件を活かしながら地域に根ざした事業を行います。
- (4) 市立図書館や公民館、文書館など、関係機関との連携による幅広い事業を展開し、生涯学習の拠点の一つとなるよう活動します。
- (5) 未来を創造する資源として、歴史・文化財に関わる資料の次世代への確実な継承を図ります。

2. 基盤となる機能

(1) 歴史・文化財にかかる調査・収集

埋蔵文化財の発掘調査や、民俗調査・古文書調査等により、下記の歴史・文化財に関する資料を収集します。

a. 収集する資料

収集する資料は、豊中市固有の歴史や文化を明らかにする上で価値を有すると認められるもの（地域文化財）を対象とします。

- 考古資料 : 埋蔵文化財のうち、土器や石器、木器、鉄器などの出土遺物
- 民俗資料 : 農業、商業、季節の行事・祭礼などに関する有形、無形の資料
- 歴史資料 : 古文書・古記録、歴史的な性格が強い工芸品、絵画、典籍等
- 生活資料 : 近代以降の生活や時代相を表す資料。高度成長期の家電製品等
- 建築資料 : 社寺建築、郊外住宅地や近代建築の資料、設計図面、写真等
- 戦争資料 : 近代以降の戦時にかかる空襲・疎開・自治組織等に関する資料
- その他 : これらの資料に付随した各種の記録・図面等の傍証資料群
歴史・文化財を取り巻く自然景観等に関わる資料

b. 資料の調査

b-1. 調査

前項に掲げた資料を収集するにあたり、必要に応じそれぞれの分野別に実物調査、記録(図・映像・音声等)保存のための調査を行います。事例としては下記に掲げるような調査があげられます。

- 発掘調査 : 開発に伴う包蔵地の確認調査、緊急発掘調査、史跡整備等を前提とした範囲確認発掘調査、関連資料調査等
- 民俗調査 : 家屋等の廃絶に伴う緊急現地調査(歴史・建物共通)、祭礼・年中行事等の実態調査、近世から現代にいたる農耕や生活などに関わる道具・衣装類の調査、醸造や製造・小売業等の商工業に関わる調査、街道や古道などに関する現地調査、近代以降高度経済成長期に至る生活道具・映像などに関する調査、各調査に伴う伝承などの聞き取り調査、関連資料調査等
- 歴史調査 : 古文書・古記録・古典籍等の所在調査、絵馬・算額・襖絵・軸物・武家資料など工芸品に関する現地調査、関連資料調査等
- 建築調査 : 社寺・民家・公共建築・郊外住宅・土木構築物・石造物等に関する現地調査、指定文化財に関する耐震診断等の構造調査、関連資料調査等
- 戦史調査 : 近代以降の対外戦争に関わる戦跡等の調査、戦争に関する体験談等の聞き取り調査、関連資料等調査

b-2. 報告書の発行

各分野で収集した資料について行った調査結果を、次節に掲げる整理・研究を踏まえて、その意義・価値を明らかにした上で、適宜、調査報告書として刊行し、市内の図書館や全国の関係機関に送付することで、調査結果を公開・共有しながら、資料の活用を図ります。

3. 歴史・文化財にかかる整理・研究

収集した各種文化財を適切な方法で整理し、資料がもつ固有の価値を研究活動により明らかにします。

また、整理・研究の成果は、(仮称)郷土資料館が実施する展示や講座等の事業展開、あるいは地域史の再構築には不可欠であるため、各分野における整理・研究を支える体制等の充実に努めます。

(1) 整理の方法

原則として、文化庁等による各種のマニュアル『発掘調査のてびき(整理・報告書編)』、『民俗資料調査整理の実務』、『民俗資料調査収集のてびき』等を踏まえながら、関係機関による最新の取り組みなどを参考に、本市の状況にあわせて資料の登録台帳の整備、整理過程での記録保存、識別番号等の付与、復元・修理方法等を検討し、適切な資料整理を行います。



調査・整理・研究



(2) 研究の方法

整理の進捗にあわせ、資料の価値を明らかにするために必要な研究を行います。近隣だけでなく全国の自治体との連携、大学等各研究機関及び学識経験者との連携、また文化庁主催の研修・研究会や、各種研究団体主催の研究会(一般社団法人日本考古学協会、一般社団法人日本民俗学会、近畿民具学会、公益財団法人史学会、日本史研究会、一般社団法人日本建築学会、公益財団法人日本博物館協会、全国歴史民俗系博物館協議会等)及び、全国史跡整備市町村協議会や登録文化財所有者の会等への参画により、文化財の保護にかかる最新の情報を効果的に収集し蓄積するとともに、相互に研究を深めます。

4. 文化財の公開・活用

文化財に関する調査研究の成果を幅広く市民に公開・発信するため、展示や学校教育における郷土学習、出前講座、市民を対象とした講座・講演会等の場として活用します。また、あわせて市 HP などインターネットを通じた情報提供も行います。また、近隣博物館等の協力組織である北大阪ミュージアムネットワークへも加盟し、相互に連携しながら公開・活用の裾野を広げていきます。

(1) 展示

a. 地域史ギャラリー（常設展示）

これまでに収集した膨大な資料から、市の特性を表す代表的な資料を抽出し、市域全体の歴史や、暮らしの移り変わりを通観でき、自然史と人間の歴史を一体のものとしてより総合的に感じとれるような展示を行います。また、（仮称）郷土資料館の設置場所として想定している市域南部についての特別コーナーを設け、庄内式土器はもちろん、2 万年前以降の海域の変遷、陸化にともなう弥生・古墳時代集落の広がり、沿岸部に発達する水陸交通路、荘園制下の中世村落、近世・近代における農耕生産をめぐる水との戦いの歴史などを順次取り上げつつ、展示内容については随時更新を図ります。

学校等による郷土学習や社会科など、一校の学年全員が同時に市の通史を学ぶことのできる施設をめざします。日本史を中心とした学校カリキュラムとの整合を図りながら、教科書に登場しない地域固有の歴史的特性も理解できるような展示内容、実物に触れられる貴重な体験の場として活用します。

b. 企画展示

地域のトピックとなるようなテーマを取り上げ、調査や研究の進展に応じて、資料館の地域史ギャラリー（常設展示）以外の諸室も利用しながら、企画展示を行います。

また、市民との協働企画により、専門性を保持しつつ親しみの持てる独自の調査・研究成果の展示等も実施できるようにします。



文化財シンポジウム（市民団体共催）と国指定史跡の公開



国指定名勝の公開と文化財講演会

c. ミュージアムギャラリー・特別展示室(市立文化芸術センター:既設)

市立文化芸術センターホワイエの壁面裏側を利用したミュージアムギャラリーでは、市域全体の通史をサテライトとして展示し、またミュージアムギャラリーに隣接した特別展示室では国指定重要文化財が展示可能な仕様となっているので、摂津豊中大塚古墳出土品をはじめ、展示環境に繊細な配慮が必要な古文書・木製品・鉄製品・布製品などを中心にした展示に活用します。ミュージアムギャラリー及び特別展示室は、地域史ギャラリーとはその役割を分担し、(仮称)郷土資料館での調査研究活動と連動して展示更新を図ります。

(2) 講座・講演会・その他事業等

- a. 市域の歴史・文化財に関する様々な時代やテーマの講座や講演会
- b. 児童・生徒を対象とした展示解説や学校等のある地域の歴史講座
- c. 実物資料に触れることができる体験講座
- d. 地域や学校等へ職員を派遣する出前講座
- e. 学校における歴史の授業への実物資料貸出事業
- f. 市域に点在する歴史遺産を巡る史跡散策等
- g. 近隣自治体や大学等との連携で行う講座や散策事業
- h. 市民の持つ記録・情報や資料を収集し公開する協働事業
- i. デジタルコンテンツを活用した各種公開事業

5. 文化財の保存・管理

収集・整理された各種文化財を、適切な方法により、また活用可能な形で保存・管理することにより、地域に固有の、かけがえのない歴史・文化遺産を確実に次世代に継承していきます。

(1) 整理・展示準備資料収蔵室

主として、発掘調査で出土した直後の考古資料や寄贈・収集直後の民俗・古文書資料などを洗浄（クリーニング）・復元（簡易修理）するため、また調査・整理・研究・啓発事業で使用するための資料、地域史ギャラリー（常設展示）に陳列する資料、あるいはその候補となるような資料についても時限的に仮収蔵します。

加えて、現在保管している紙製資料、フィルム等を計画的にデジタル化し、今後蓄積されることが予想されるデジタル資料と併せて、先端的かつ安全な外部技術の導入等により恒久的な保存を図ります。また、大きくて移動の難しい資料や取扱いに慎重さが求められるような資料についてもデジタル化を推進します。

(2) 一般収蔵庫

主として、一定の整理作業が終了し、温湿度の変化に敏感ではない各種資料を集中して収蔵します。収蔵方法については、資料の種別、法量や状態に応じて収納箱、収納棚等を利用し、資料の破損・汚損防止あるいは活用のための搬出入に配慮した上で、収蔵面積を有効利用できるよう収蔵します。（仮称）郷土資料館の施設規模によってはすべての資料を収蔵できない場合、隣接あるいは近接した場所に別館として収蔵施設を設け対応する必要があります。

また、大型あるいは多量の資料を洗浄（クリーニング）するために必要な機能、外部からの資料調査等研究目的での利用に対応できる便益機能を別館（一般収蔵庫）に備えるよう検討します。

なお、特殊で繊細な保管環境を必要とする資料については下記に示す既存の特別収蔵庫を有効活用し、適切な保管に努めます。

(3) 特別収蔵庫 1（市立中央公民館 3 階：既設）

主として乾燥を嫌う、紙素材・木製品・漆製品・布製品等を中心に収蔵します。基本的な湿度設定を 55%程度として、専門業者により年間を通じた保守点検を行いながら気候変化に対応して微調整を図ります。また、年 1 回程度は薬剤散布等による害虫駆除を行い、ハロゲン化物消火設備により焼失の危険から資料を保護します。

なお、国・府からの指導により、特別収蔵庫 2 が地下に立地するため、何らかの支障が生じた場合は、国指定重要文化財を緊急避難させる場所としても利用します。

(4) 特別収蔵庫 2 (市立文化芸術センター地階：既設)

主として国指定重要文化財摂津豊中大塚古墳出土品をはじめとする金属製品その他の湿気を嫌う資料を中心に収蔵します。基本的な湿度設定を 50%以下とし、専門業者により年間を通じた保守点検を行いながら気候変化に対応して微調整を図ります。なお、一部に含まれる漆製品等については庫内に設置したウェットキャビネットを活用して一括保管を図ります。また、専門業者による害虫駆除、防黴を行い、ハロゲン化物消火設備により焼失の危険から資料を保護します。



国指定重要文化財の修理・点検と市立文化芸術センターの特別収蔵庫

第3章 施設整備の基本計画

1. 整備の基本方針と留意点

(仮称)郷土資料館の整備にあたっては、課題であった分散保管されている資料を集中的かつ一元的に扱うことのできる規模を備え、貴重な地域文化財の資料を次世代に継承できるよう、適切な保管環境を有する必要があります。また、既存の市有施設を再利用する方向で検討を進めるため、使用目的が異なる部分については最小限の改修を行い、事業展開に応じて汎用性・可動性のある設備や器具を設置します。

2. 施設の機能配分

(仮称)郷土資料館では、国の定める『博物館の設置及び運営上の望ましい基準』を参考にしながら、本市の状況にあわせて以下の諸室を備えるよう努めます。

(1) 整理保管

洗浄・復元・実測・整理等に必要の諸室、収蔵庫等

(2) 資料展示

展示室および展示にかかる準備室、必要資機材保管庫等

(3) 普及啓発

講座室、実習室、専門図書室等

(4) 調査研究

研究室、作業室、必要資機材保管庫等

(5) 管理関係

事務室、休憩・救護室、更衣室、機械室等

3. 立地と規模

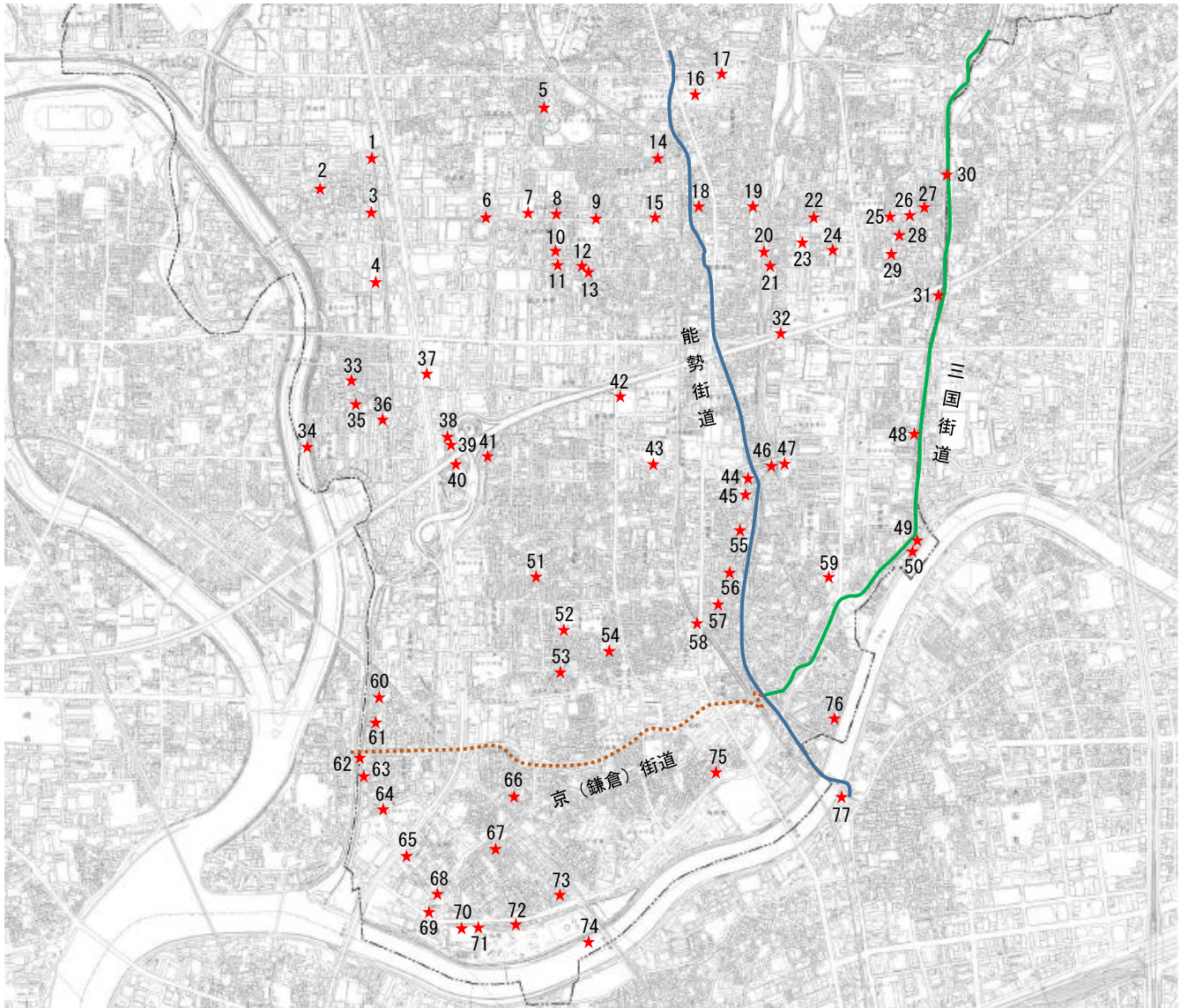
(1) 設置場所

既存の公共施設のうち、文化財の保存・管理にふさわしい施設を有効に活用し、今後、「豊中市南部地域活性化構想」〔平成30年(2018年)1月〕によって新たなまちづくりが検討されている市域南部で、移転が予定される庄内少年文化館等を候補として検討します。

公共交通機関を利用して容易に来館でき、児童・生徒の利用を前提にバス等の駐車スペースの有無等にも配慮します。

(2) 必要となる面積(※廊下、階段、便所、設備等共用面積除く。)

(仮称)郷土資料館の核となる作業・執務及び展示部分は、同一建物とし、収蔵部分についても集中管理する効率性と安全性を考慮すると同一建物が望ましいですが、施設再編の動向を踏まえ、近隣の施設を収蔵スペース(別館)とできるよう検討します。



市域南部の歴史・文化財

1. 春日神社 (利倉) 2. 永照寺 3. 村合樋門跡碑 4. 利倉南遺跡 (説明板) 5. てしまの塔 6. 百日堰の碑
7. 広池跡記念碑 8. 穂積村囲堤 9. 道標 (常夜燈: 豊島小学校内) 10. 忍法寺 11. 徳用寺 12. 道標 (常楽寺境内)
13. 常楽寺 14. 道標 (常夜燈: 純正寺境内) 15. 穂積遺跡 (説明板) 16. 烏塚・埴塚 (第四中学校内)
17. 服部遺跡 (説明板) 18. 服部天神宮 19. 住吉神社 (服部) 20. 経塚 21. 松林寺 (今西家墓所) 22. 鹿塚
23. 春日大社南郷目代今西氏屋敷 24. 今西氏屋敷外堀跡 (説明板) 25. 西福寺 26. 道標 27. 道標
30. 高川トンネル (天井川) 31. 道標 32. 上総国飯野藩保科氏浜屋敷跡 33. 住吉神社跡碑 (上津島) 34. 専光寺
35. 蓮敬寺 36. 上津島南遺跡 (説明板) 37. 大阪音楽大学音楽メディアセンター楽器資料館 38. 島田遺跡記念碑
39. 天王山観音堂霊蹟碑 40. 稲荷神社跡 41. 源福寺 42. 囲堤なぞり道 (説明板) 43. 野田輪中堤 44. 南昌寺
45. 善徳寺 46. 道標 47. 住吉神社 (長島) 48. 道標 49. 目いぼ橋欄干 50. 目いぼの渡し碑 51. 黄金の森
52. 庄内遺跡 (説明板: 庄内小学校内) 53. 庄内神社 54. 庄内排水路記念碑 55. 明福寺 56. 牛立神社跡
57. 正業寺 58. 牛立鉄橋 59. 三国金属の慰霊碑 60. 椋橋総社 61. 光国寺 62. 庄本浜船着き場跡 (常夜燈)
63. 椋橋総社獅子神事御旅所 64. 庄本南水門之址碑 65. 新福寺 66. 島江稲荷神社跡 67. 丁田樋門跡碑
68. 東川橋欄干 69. 外島樋門跡碑 70. 洲到止の浜跡碑 71. 下の町洗い場碑 72. 洲到止八幡宮
73. 洲到止渡し場の跡碑 74. 神洲橋竣工記念碑 75. 稜威天王社 76. 二軒屋公園の慰霊碑
77. 三国の渡し跡碑・三国橋の碑 (大阪市)

なお、現在、分散収蔵している資料は、埋蔵文化財（土器・石器・木器等）が収納箱にして約 13,000 箱、歴史資料（古文書・絵図等）が約 9,000 点、民俗資料（農具・生活道具・郷土玩具等）が約 7,000 点あるほか、戦争に関する資料数百点や専門図書（調査報告書・図録・研究書等）約 30,000 冊を数えます。

- a. 収蔵面積 約 2,100 m² [既存の特別収蔵庫 2 件（市立中央公民館・市立文化芸術センター）138 m²を除く]
- b. 展示面積 約 120 m² [既存の展示室等 3 件（市立文化芸術センターミュージアムギャラリー・特別展示室・勝部遺跡収蔵庫）74.4 m²除く]
- c. 作業・執務面積 約 690 m²

4. 施設の運営

（1）運営のあり方

（仮称）郷土資料館は、これまで教育委員会が継続して行なってきた文化財保護行政にかかる事業の一翼を担い、市域の歴史・文化財に関するあらゆる資料・情報等を集中して保存・活用する施設として、本構想に基づき運営します。

施設の利用料金については、児童・生徒をはじめ市民の利用については原則として無料を前提としながら検討し、事業の特性に合わせて近隣自治体の類似施設等の事例を参考に決定します。

また、市民をはじめとする利用者のニーズ、要望、意見を反映させ公共性・公益性を確保した安定的な運営を行い、友の会等の登録グループ・登録ボランティアの育成についても検討します。

（2）関係施設・機関との連携

（仮称）郷土資料館の運営にあたっては、社会教育施設である図書館・公民館など、また学校教育施設や文書館、人権平和センターなど市の施設等との連携はもちろん、市内にある大学や博物館、全国の関係団体や研究機関との連携により、市域にある個々の歴史・文化財が日本の歴史の中でどのような位置づけになるのかを明らかにするための最新の情報を収集するほか、様々な連携事業を展開します。

（3）事業展開のイメージ

（仮称）郷土資料館で実施する展示などの活用事業は、豊中市全体を対象として扱いますが、たとえば市域南部を中心とした場合、図示したような展開が想定されます。もちろん、市域全体あるいは周辺地域も含めた事業についてもさまざまな展開ができ、こうした事業展開の計画そのものへの市民参画の機会を設けるよう検討します。

(仮称) 郷土資料館の事業展開イメージ

※市域南部のコンテンツの例

(仮称) 郷土資料館の保管資料 と 館を取り巻く歴史・文化財コンテンツ

考古資料 歴史資料 民俗資料 自然史資料 戦争資料

縄文の海
穂積遺跡

稲作のムラ
小曾根遺跡ほか

卑弥呼の時代
庄内遺跡・服部遺跡

低地の支配者
利倉西遺跡・利倉南遺跡

都の時代
島田遺跡・上津島遺跡

荘園の経営と争い
今西氏屋敷・承久の乱

幕藩体制の中で
保科氏浜屋敷・赤穂浪士

能勢街道と堤
穂積村囲堤・渡し場

民衆の祭
棕橋総社・庄内神社ほか

近代化の波
牛立鉄橋・各水路跡ほか

戦争の爪あと
てしまの塔・各慰霊碑ほか

講座を楽しむ

多くのコンテンツの中から様々な切り口でトピックを取り上げ、館が集中保管する実物資料を使った体験学習や映像を用いながら、地域の歴史に親しんでもらえるような企画を定期的に行います。

展示を楽しむ

市域全体の歴史・文化財を中心に、館の位置する市域南部の特色もおもひまぜた、わかりやすい展示を行い、いつでも歴史・文化財のことを学べるように努めます。

また、児童・生徒の郷土学習の場として活用してもらえるように工夫します。

まち歩きを楽しむ

館の位置する市域南部の歴史・文化財を中心に、実際に訪ねながら、悠久の時間の流れを実感してもらえるよう、季節も選びながら魅力あるコースを設定します。

資料のデジタル化促進と
デジタルコンテンツの充実・発信

常設展示の地域史ギャラリーについては、調査・研究の進捗に合わせてその内容更新が適切に図られるような体制、仕組みづくりに取り組んでいきます。

また、近年の社会情勢に合わせて、蓄積した資料のデジタル化（全所蔵資料・各種展示資料解説・各種刊行物等）を積極的に進め、これらを活用したデジタルコンテンツの充実や発信を図りますが、たとえば市内の小・中学校で活用できる実物資料貸出セットを準備するなど、実物資料の持つ「ホンモノ」の魅力についても最大限感じてもらえるよう工夫します。

館内では、事務スペース及び文化財資料の収蔵庫以外の専門図書室、整理作業室や調査・研究を行う諸室について、許可のある来館者には常時開放し、開かれた施設とするよう努めます。

5. 整備に向けて

（1）整備スケジュールの検討

（仮称）郷土資料館を整備する計画は、市域南部の施設再編の計画にあわせて検討するため、（仮称）庄内さくら学園の開校をはじめ、多くの施設の移動が集中することが想定される令和4年度（2022年度）中を目途に整備をめざします。

また、市内に分散保管している文化財資料についても、展示や事業展開に必要なものから、順次、（仮称）郷土資料館に移動させるよう計画します。

（2）整備までの課題

現在、文化財資料の整理・作業を実施しているスペースをはじめ、市内各所に分散収蔵している資料についても、（仮称）郷土資料館が整備されるまでの期間、令和4年度（2022年度）以降、数年のうちに市内のすべての資料（特別収蔵庫等を除く）を集中保管できるようになるまで、各施設の利用状況の変化等の諸事情を考慮しながら、仮移転先の確保及び現在の保管場所を維持することが必要です。

（仮称）郷土資料館は既存施設の再利用を前提としていることから、旧施設の設備等に対して（仮称）郷土資料館の事業内容、使用目的に合わせた改修が予想されます。とくに入館者へのバリアフリー対応や文化財資料の各階層への移動を想定すると、昇降機の整備にも配慮が必要であり、展示室については、将来にわたる事業展開の変化に対応できるよう、簡易で汎用性の高い改修計画としなければなりません。

また、公共性、利用者の利便性を踏まえて開館日時の設定を行い、その設定に則った施設運営を円滑に行うための組織体制を検討する必要があります。

資料編

■市民アンケート調査結果■

※（仮称）中央図書館基本構想策定に伴う市民アンケート報告書より抜粋

[概要]

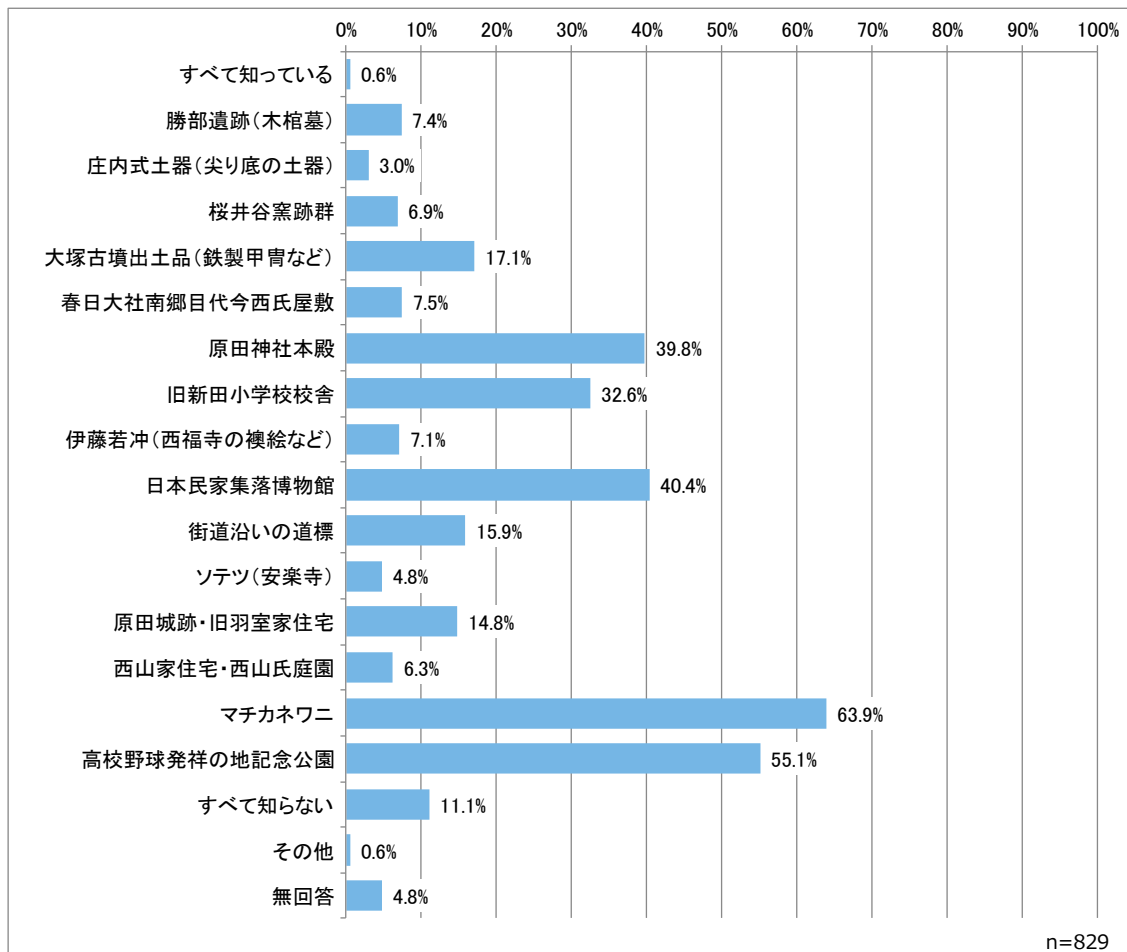
- 認知している市内の歴史・文化財等について、「マチカネワニ（63.9%）」「高校野球発祥の地記念公園（55.1%）」の認知度が50%を超えており、「日本民家集落博物館（40.4%）」「原田神社本殿（39.8%）」「旧新田小学校校舎（32.6%）」も認知度が高い。
- 想定する利用目的について、「展示見学（54.0%）」が最も多いほか、「史跡散策などに参加（27.5%）」「実物に触れる（24.1%）」など、実際の史跡や文化財等と身近に接することを想定する回答や、「講座を聞く（22.7%）」「子どもと一緒に楽しむ（19.4%）」ことを想定する回答も多い。
- 必要な展示・講座等のジャンルとして、「豊中の自然史（37.8%）」が最も多く選択されたほか、「住宅都市のおいたち（22.0%）」「明治・大正・昭和の暮らし（29.3%）」などの近代の社会や生活に関するジャンルや、「市内散策（19.7%）」も多い。
- 重視する機能について資料の「一括管理（40.8%）」や「適切な保存（37.9%）」、「展示・公開等による活用（34.6%）」等のほか、「デジタル化（30.2%）」も多く選択されている。

(1) 歴史・文化財等の認知度

問28.市内に残された歴史・文化財などについて、あなたが知っているものをすべてお選びください。〈MA〉

[上段：回答数 下段：構成比(%)]

	1	2	3	4	5	6	7	8	9	10	11	12	13	14	15	16	17	18		
	すべて知っている	勝部遺跡(木棺墓)	庄内式土器(尖り底の土器)	桜井谷窯跡群	大塚古墳出土品(鉄製甲冑など)	春日大社南郷目代今西氏屋敷	原田神社本殿	旧新田小学校校舎	伊藤若冲(西福寺の襖絵など)	日本民家集落博物館	街道沿いの道標	ソテツ(安楽寺)	原田城跡・旧羽室家住宅	西山家住宅・西山氏庭園	マチカネワニ	高校野球発祥の地記念公園	すべて知らない	その他	無回答	合計
回答数	5	61	25	57	142	62	330	270	59	335	132	40	123	52	530	457	92	5	40	829
	0.6%	7.4%	3.0%	6.9%	17.1%	7.5%	39.8%	32.6%	7.1%	40.4%	15.9%	4.8%	14.8%	6.3%	63.9%	55.1%	11.1%	0.6%	4.8%	100.0%



表側問32.令和元年(2019年)9月3日現在のあなたのご年齢をお答えください。(1つだけ○)
表頭問28.市内に残された歴史・文化財などについて、あなたが知っているものをすべてお選びください。

	[上段：回答数 下段：構成比(%)]																18 その他	19 無回答	20 合計	
	1 すべて知っている	2 勝部遺跡 (木棺墓)	3 庄内式土器 (尖り底の土器)	4 桜井谷窯跡群	5 大塚古墳出土品 (鉄製甲冑など)	6 春日大社南郷目代今西氏屋敷	7 原田神社本殿	8 旧新田小学校校舎	9 伊藤若冲 (西福寺の襖絵など)	10 日本民家集落博物館	11 街道沿いの道標	12 ソテツ (安楽寺)	13 原田城跡・旧羽室家住宅	14 西山家住宅・西山氏庭園	15 マチカネフニ	16 高校野球発祥の地記念公園				
全体	5 0.6%	61 7.4%	25 3.0%	57 6.9%	142 17.1%	62 7.5%	330 39.8%	270 32.6%	59 7.1%	335 40.4%	132 15.9%	40 4.8%	123 14.8%	52 6.3%	530 63.9%	457 55.1%	92 11.1%	5 0.6%	40 4.8%	829 100.0%
1. 15～19歳	0 0.0%	3 10.0%	0 0.0%	1 3.3%	7 23.3%	0 0.0%	8 26.7%	12 40.0%	1 3.3%	6 20.0%	1 3.3%	2 6.7%	4 13.3%	0 0.0%	25 83.3%	15 50.0%	3 10.0%	0 0.0%	1 3.3%	30 100.0%
2. 20～24歳	0 0.0%	0 0.0%	0 0.0%	0 0.0%	4 18.2%	2 9.1%	4 18.2%	5 22.7%	1 4.5%	4 18.2%	3 13.6%	1 4.5%	2 9.1%	0 0.0%	13 59.1%	10 45.5%	4 18.2%	1 4.5%	0 0.0%	22 100.0%
3. 25～29歳	0 0.0%	0 0.0%	0 0.0%	0 0.0%	2 6.5%	0 0.0%	4 12.9%	8 25.8%	0 0.0%	5 16.1%	0 0.0%	0 0.0%	3 9.7%	0 0.0%	20 64.5%	12 38.7%	8 25.8%	1 3.2%	0 0.0%	31 100.0%
4. 30～34歳	0 0.0%	1 2.9%	1 2.9%	1 2.9%	1 2.9%	1 2.9%	4 11.8%	10 29.4%	0 0.0%	7 20.6%	0 0.0%	2 5.9%	2 5.9%	1 2.9%	19 55.9%	16 47.1%	7 20.6%	0 0.0%	1 2.9%	34 100.0%
5. 35～39歳	0 0.0%	0 0.0%	1 1.7%	3 5.2%	8 13.8%	4 6.9%	14 24.1%	16 27.6%	3 5.2%	13 22.4%	9 15.5%	0 0.0%	5 8.6%	1 1.7%	38 65.5%	25 43.1%	11 19.0%	0 0.0%	1 1.7%	58 100.0%
6. 40～44歳	0 0.0%	2 2.6%	2 2.6%	5 6.4%	11 14.1%	1 1.3%	20 25.6%	24 30.8%	2 2.6%	24 30.8%	8 10.3%	1 1.3%	10 12.8%	0 0.0%	51 65.4%	32 41.0%	10 12.8%	0 0.0%	3 3.8%	78 100.0%
7. 45～49歳	0 0.0%	2 2.9%	4 5.8%	8 11.6%	15 21.7%	3 4.3%	30 43.5%	19 27.5%	3 4.3%	37 53.6%	10 14.5%	2 2.9%	7 10.1%	2 2.9%	55 79.7%	42 60.9%	4 5.8%	1 1.4%	0 0.0%	69 100.0%
8. 50～54歳	0 0.0%	5 6.8%	1 1.4%	5 6.8%	7 9.6%	5 6.8%	33 45.2%	23 31.5%	4 5.5%	28 38.4%	12 16.4%	4 5.5%	9 12.3%	4 5.5%	53 72.6%	51 69.9%	9 12.3%	0 0.0%	1 1.4%	73 100.0%
9. 55～59歳	0 0.0%	9 13.0%	1 1.4%	3 4.3%	15 21.7%	4 5.8%	34 49.3%	41 59.4%	10 14.5%	36 52.2%	13 18.8%	4 5.8%	12 17.4%	6 8.7%	54 78.3%	47 68.1%	2 2.9%	0 0.0%	2 2.9%	69 100.0%
10. 60～64歳	0 0.0%	6 9.5%	2 3.2%	6 9.5%	15 23.8%	5 7.9%	32 50.8%	24 38.1%	7 11.1%	39 61.9%	18 28.6%	7 11.1%	13 20.6%	5 7.9%	48 76.2%	44 69.8%	3 4.8%	0 0.0%	1 1.6%	63 100.0%
11. 65～69歳	1 1.1%	7 7.9%	4 4.5%	9 10.1%	17 19.1%	10 11.2%	49 55.1%	29 32.6%	8 9.0%	42 47.2%	20 22.5%	5 5.6%	20 22.5%	11 12.4%	61 68.5%	57 64.0%	4 4.5%	0 0.0%	4 4.5%	89 100.0%
12. 70～74歳	0 0.0%	11 14.3%	5 6.5%	9 11.7%	16 20.8%	15 19.5%	39 50.6%	27 35.1%	10 13.0%	41 53.2%	11 14.3%	5 6.5%	15 19.5%	8 10.4%	39 50.6%	44 57.1%	9 11.7%	0 0.0%	4 5.2%	77 100.0%
13. 75歳以上	3 2.5%	13 10.9%	3 2.5%	7 5.9%	22 18.5%	12 10.1%	54 45.4%	32 26.9%	9 7.6%	51 42.9%	25 21.0%	7 5.9%	20 16.8%	13 10.9%	51 42.9%	58 48.7%	15 12.6%	2 1.7%	16 13.4%	119 100.0%
無回答	1 5.9%	2 11.8%	1 5.9%	0 0.0%	2 11.8%	0 0.0%	5 29.4%	0 0.0%	0 5.9%	2 11.8%	2 11.8%	0 0.0%	1 5.9%	1 5.9%	3 17.6%	4 23.5%	3 17.6%	0 0.0%	6 35.3%	17 100.0%

表例:問33.あなたのご職業をお答えください。(1つだけ〇)

表頭:問28.市内に残された歴史・文化財などについて、あなたが知っているものをすべてお選びください。

	[上段：回答数 下段：構成比 (%)]																			
	1 すべて知っている	2 勝部遺跡 (木棺墓)	3 庄内式土器 (尖り底の土器)	4 桜井谷窯跡群	5 大塚古墳出土品 (鉄製甲冑など)	6 春日大社南郷目代今西氏屋敷	7 原田神社本殿	8 旧新田小学校校舎	9 伊藤若冲 (西福寺の模絵など)	10 日本民家集落博物館	11 街道沿いの道標	12 ソテツ (安楽寺)	13 原田城跡・旧羽室家住宅	14 西山家住宅・西山氏庭園	15 マチカネワニ	16 高校野球発祥の地記念公園	17 すべて知らない	18 その他	19 無回答	20 合計
全体	5 0.6%	61 7.4%	25 3.0%	57 6.9%	142 17.1%	62 7.5%	330 39.8%	270 32.6%	59 7.1%	335 40.4%	132 15.9%	40 4.8%	123 14.8%	52 6.3%	530 63.9%	457 55.1%	92 11.1%	5 0.6%	40 4.8%	829 100.0%
1. 正規雇用の社員・職員	0 0.0%	12 5.7%	6 2.9%	19 9.1%	24 11.5%	9 4.3%	71 34.0%	70 33.5%	9 4.3%	76 36.4%	28 13.4%	5 2.4%	23 11.0%	5 2.4%	139 66.5%	115 55.0%	31 14.8%	1 0.5%	3 1.4%	209 100.0%
2. 非正規雇用の社員・職員 (パート、アルバイト、契約・派遣社員、非常勤職員など)	0 0.0%	11 7.2%	4 2.6%	9 5.9%	23 15.1%	12 7.9%	63 41.4%	48 31.6%	11 7.2%	62 40.8%	28 18.4%	6 3.9%	23 15.1%	11 7.2%	100 65.8%	89 58.6%	18 11.8%	1 0.7%	5 3.3%	152 100.0%
3. 自営業(家族従業者、自由業を含む)	1 2.0%	3 6.0%	3 6.0%	5 10.0%	16 32.0%	8 16.0%	24 48.0%	20 40.0%	6 12.0%	28 56.0%	13 26.0%	8 12.0%	5 16.0%	5 10.0%	37 74.0%	34 68.0%	1 2.0%	1 2.0%	1 2.0%	50 100.0%
4. 学生(中高校生、予備校生などを含む)	0 0.0%	3 6.8%	0 0.0%	1 2.3%	10 22.7%	0 0.0%	11 25.0%	17 38.6%	1 2.3%	11 25.0%	3 6.8%	3 6.8%	6 13.6%	0 0.0%	35 79.5%	23 52.3%	3 6.8%	0 0.0%	1 2.3%	44 100.0%
5. 家事専業(主婦・主夫など)	1 0.5%	14 7.0%	4 2.0%	12 6.0%	34 17.1%	19 9.5%	90 45.2%	71 35.7%	20 10.1%	81 40.7%	30 15.1%	11 5.5%	36 18.1%	13 6.5%	131 65.8%	115 57.8%	20 10.1%	1 0.5%	6 3.0%	199 100.0%
6. 働いていない	2 1.3%	15 9.9%	5 3.3%	11 7.2%	33 21.7%	13 8.6%	66 43.4%	43 28.3%	11 7.2%	73 48.0%	29 19.1%	7 4.6%	25 16.4%	17 11.2%	82 53.9%	76 50.0%	15 9.9%	1 0.7%	17 11.2%	152 100.0%
7. その他	1 16.7%	1 16.7%	1 16.7%	0 0.0%	1 16.7%	1 16.7%	2 33.3%	0 0.0%	0 0.0%	2 33.3%	0 0.0%	1 16.7%	1 16.7%	0 0.0%	4 50.0%	5 16.7%	3 16.7%	0 0.0%	7 16.7%	21 100.0%
無回答	1 4.8%	2 9.5%	2 9.5%	0 0.0%	2 9.5%	0 0.0%	5 23.8%	1 4.8%	1 4.8%	3 14.3%	2 9.5%	1 4.8%	1 4.8%	1 4.8%	4 19.0%	5 23.8%	3 14.3%	0 0.0%	7 33.3%	21 100.0%

表側:問36.あなたのお住まいをご記入ください。(1つだけ○)

表頭:問28.市内に残された歴史・文化財などについて、あなたが知っているものをすべてお選びください。

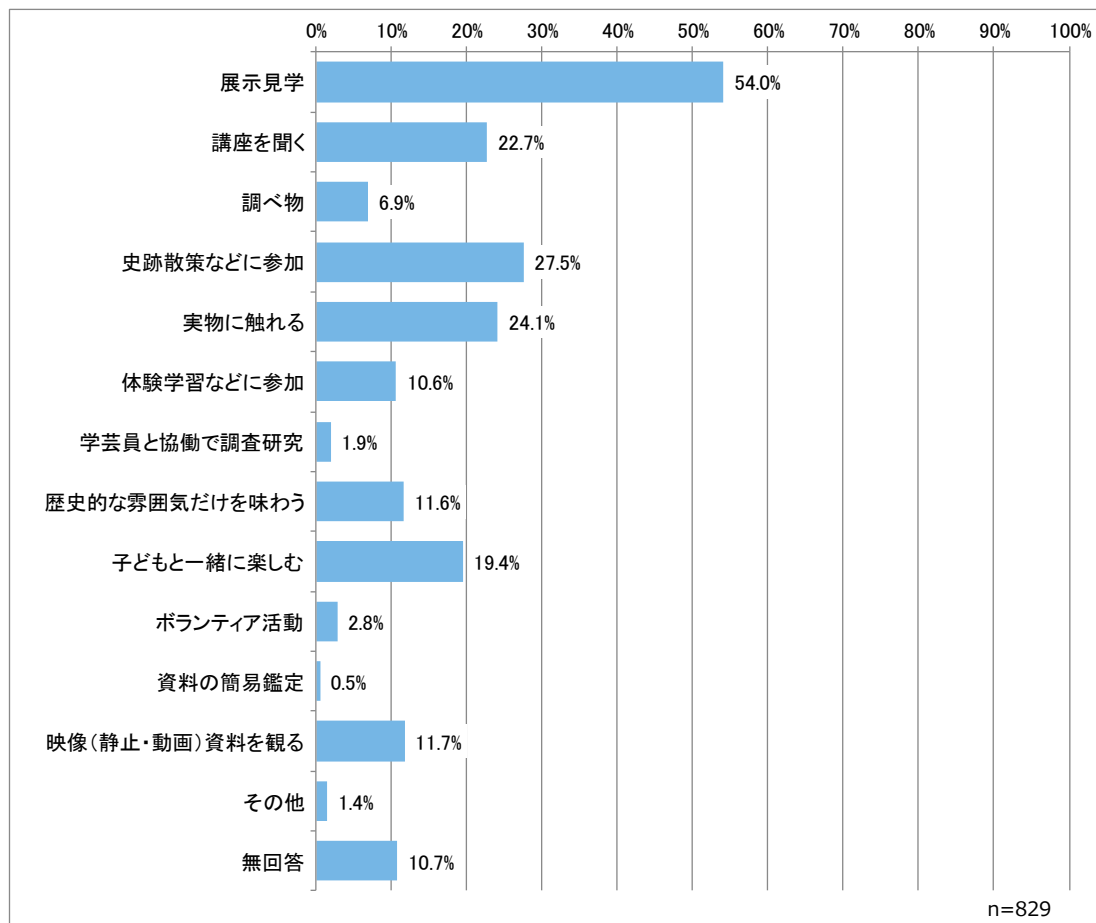
	[上段: 回答数 下段: 構成比 (%)]															17	18	19	20	
	1	2	3	4	5	6	7	8	9	10	11	12	13	14	15					
	すべて知っている	勝部遺跡(木棺墓)	庄内式土器(尖り底の土器)	桜井谷窯跡群	大塚古墳出土品(鉄製甲冑など)	春日大社南郷目代今西氏屋敷	原田神社本殿	旧新田小学校校舎	伊藤若冲(西福寺の襖絵など)	日本民家集落博物館	街道沿いの道標	ソテツ(安楽寺)	原田城跡・旧羽室家住宅	西山家住宅・西山氏庭園	マチカネワニ	高校野球発祥の地記念公園	すべて知らない	その他	無回答	合計
全体	5	61	25	57	142	62	330	270	59	335	132	40	123	52	530	457	92	5	40	829
	0.6%	7.4%	3.0%	6.9%	17.1%	7.5%	39.8%	32.6%	7.1%	40.4%	15.9%	4.8%	14.8%	6.3%	63.9%	55.1%	11.1%	0.6%	4.8%	100.0%
1. 北東部	1	3	2	4	12	3	22	93	3	47	21	3	8	7	82	59	19	0	4	146
	0.7%	2.1%	1.4%	2.7%	8.2%	2.1%	15.1%	63.7%	2.1%	32.2%	14.4%	2.1%	5.5%	4.8%	56.2%	40.4%	13.0%	0.0%	2.7%	100.0%
2. 北部	0	4	1	19	14	10	29	32	7	32	9	9	8	3	75	61	10	0	6	99
	0.0%	4.0%	1.0%	19.2%	14.1%	10.1%	29.3%	32.3%	7.1%	32.3%	9.1%	9.1%	8.1%	3.0%	75.8%	61.6%	10.1%	0.0%	6.1%	100.0%
3. 東部	0	4	2	4	9	8	30	25	7	43	8	2	10	3	50	36	9	1	1	75
	0.0%	5.3%	2.7%	5.3%	12.0%	10.7%	40.0%	33.3%	9.3%	57.3%	10.7%	2.7%	13.3%	4.0%	66.7%	48.0%	12.0%	1.3%	1.3%	100.0%
4. 中北部	2	20	4	19	52	16	102	67	16	90	42	15	26	16	150	142	9	1	3	197
	1.0%	10.2%	2.0%	9.6%	26.4%	8.1%	51.8%	34.0%	8.1%	45.7%	21.3%	7.6%	13.2%	8.1%	76.1%	72.1%	4.6%	0.5%	1.5%	100.0%
5. 中部	1	13	4	5	41	14	91	34	16	73	30	4	55	15	102	89	11	2	11	150
	0.7%	8.7%	2.7%	3.3%	27.3%	9.3%	60.7%	22.7%	10.7%	48.7%	20.0%	2.7%	36.7%	10.0%	68.0%	59.3%	7.3%	1.3%	7.3%	100.0%
6. 西部	0	3	0	0	2	2	11	4	1	7	1	1	2	2	13	12	8	0	0	26
	0.0%	11.5%	0.0%	0.0%	7.7%	7.7%	42.3%	15.4%	3.8%	26.9%	3.8%	3.8%	7.7%	7.7%	50.0%	46.2%	30.8%	0.0%	0.0%	100.0%
7. 南部	0	10	10	4	2	9	29	9	5	29	14	2	11	3	29	33	17	1	7	82
	0.0%	12.2%	12.2%	4.9%	2.4%	11.0%	35.4%	11.0%	6.1%	35.4%	17.1%	2.4%	13.4%	3.7%	35.4%	40.2%	20.7%	1.2%	8.5%	100.0%
無回答	1	4	2	2	10	0	16	6	4	14	7	4	3	3	29	25	9	0	8	54
	1.9%	7.4%	3.7%	3.7%	18.5%	0.0%	29.6%	11.1%	7.4%	25.9%	13.0%	7.4%	5.6%	5.6%	53.7%	46.3%	16.7%	0.0%	14.8%	100.0%

(2) 想定する利用目的

問29.市内の歴史・文化財について、詳しく知ることができる施設があれば、あなたはどのような目的で利用したいですか。(3つまでO)〈MA〉

[上段：回答数 下段：構成比(%)]

	1	2	3	4	5	6	7	8	9	10	11	12	13	無回答	合計
	展示見学	講座を聞く	調べ物	史跡散策などに参加	実物に触れる	体験学習などに参加	学芸員と協働で調査研究	歴史的な雰囲気だけを味わう	子どもと一緒に楽しむ	ボランティア活動	資料の簡易鑑定	映像(静止・動画)資料を観る	その他		
回答数	448	188	57	228	200	88	16	96	161	23	4	97	12	89	829
	54.0%	22.7%	6.9%	27.5%	24.1%	10.6%	1.9%	11.6%	19.4%	2.8%	0.5%	11.7%	1.4%	10.7%	100.0%



表側:問32.令和元年(2019年)9月3日現在のあなたのご年齢をお答えください。(1つだけ○)

表頭:問29.市内の歴史・文化財について、詳しく知ることができる施設があれば、あなたはどのような目的で利用したいですか。(3つまで○)

	[上段:回答数 下段:構成比(%)]														
	1	2	3	4	5	6	7	8	9	10	11	12	13	14	15
	展示見学	講座を聞く	調べ物	史跡散策などに参加	実物に触れる	体験学習などに参加	学芸員と協働で調査研究	歴史的な雰囲気だけを味わう	子どもと一緒に楽しむ	ボランティア活動	資料の簡易鑑定	映像(静止・動画)資料を観る	その他	無回答	合計
全体	448 54.0%	188 22.7%	57 6.9%	228 27.5%	200 24.1%	88 10.6%	16 1.9%	96 11.6%	161 19.4%	23 2.8%	4 0.5%	97 11.7%	12 1.4%	89 10.7%	829 100.0%
1. 15～19歳	15 50.0%	5 16.7%	4 13.3%	2 6.7%	7 23.3%	5 16.7%	2 6.7%	1 3.3%	1 3.3%	4 13.3%	0 0.0%	4 13.3%	1 3.3%	2 6.7%	30 100.0%
2. 20～24歳	9 40.9%	2 9.1%	4 18.2%	2 9.1%	6 27.3%	3 13.6%	2 9.1%	1 4.5%	4 18.2%	1 4.5%	2 9.1%	1 4.5%	0 0.0%	3 13.6%	22 100.0%
3. 25～29歳	13 41.9%	3 9.7%	4 12.9%	3 9.7%	8 25.8%	5 16.1%	0 0.0%	4 12.9%	15 48.4%	1 3.2%	0 0.0%	1 3.2%	0 0.0%	1 3.2%	31 100.0%
4. 30～34歳	18 52.9%	6 17.6%	2 5.9%	5 14.7%	7 20.6%	6 17.6%	1 2.9%	4 11.8%	12 35.3%	0 0.0%	0 0.0%	0 0.0%	0 0.0%	3 8.8%	34 100.0%
5. 35～39歳	19 32.8%	5 8.6%	3 5.2%	9 15.5%	18 31.0%	13 22.4%	1 1.7%	8 13.8%	29 50.0%	2 3.4%	0 0.0%	6 10.3%	2 3.4%	2 3.4%	58 100.0%
6. 40～44歳	42 53.8%	12 15.4%	3 3.8%	13 16.7%	23 29.5%	11 14.1%	1 1.3%	8 10.3%	43 55.1%	1 1.3%	1 1.3%	1 1.3%	1 1.3%	5 6.4%	78 100.0%
7. 45～49歳	43 62.3%	17 24.6%	4 5.8%	20 29.0%	17 24.6%	15 21.7%	1 1.4%	7 10.1%	18 26.1%	2 2.9%	0 0.0%	6 8.7%	2 2.9%	2 2.9%	69 100.0%
8. 50～54歳	42 57.5%	19 26.0%	2 2.7%	25 34.2%	19 26.0%	11 15.1%	2 2.7%	7 9.6%	12 16.4%	1 1.4%	0 0.0%	9 12.3%	2 2.7%	5 6.8%	73 100.0%
9. 55～59歳	44 63.8%	18 26.1%	5 7.2%	25 36.2%	23 33.3%	4 5.8%	2 2.9%	8 11.6%	6 8.7%	1 1.4%	0 0.0%	12 17.4%	1 1.4%	6 8.7%	69 100.0%
10. 60～64歳	33 52.4%	21 33.3%	6 9.5%	26 41.3%	20 31.7%	4 6.3%	0 0.0%	8 12.7%	3 4.8%	3 4.8%	0 0.0%	12 19.0%	0 0.0%	2 3.2%	63 100.0%
11. 65～69歳	51 57.3%	23 25.8%	4 4.5%	33 37.1%	22 24.7%	5 5.6%	1 1.1%	13 14.6%	8 9.0%	2 2.2%	0 0.0%	14 15.7%	0 0.0%	14 15.7%	89 100.0%
12. 70～74歳	51 66.2%	24 31.2%	5 6.5%	26 33.8%	14 18.2%	2 2.6%	2 2.6%	9 11.7%	3 3.9%	0 0.0%	0 0.0%	13 16.9%	1 1.3%	11 14.3%	77 100.0%
13. 75歳以上	64 53.8%	31 26.1%	9 7.6%	37 31.1%	15 12.6%	4 3.4%	1 0.8%	14 11.8%	7 5.9%	3 2.5%	1 0.8%	17 14.3%	2 1.7%	25 21.0%	119 100.0%
無回答	4 23.5%	2 11.8%	2 11.8%	2 11.8%	1 5.9%	0 0.0%	0 0.0%	4 23.5%	0 0.0%	2 11.8%	0 0.0%	1 5.9%	0 0.0%	8 47.1%	17 100.0%

表側:問33.あなたのご職業をお答えください。(1つだけ〇)

表頭:問29.市内の歴史・文化財について、詳しく知ることができる施設があれば、あなたはどのような目的で利用したいですか。(3つまで〇)

	[上段:回答数 下段:構成比(%)]														
	1 展示 見学	2 講 座 を 聞 く	3 調 べ 物	4 史 跡 散 策 な ど に 参 加	5 実 物 に 触 れ る	6 体 験 学 習 な ど に 参 加	7 学 芸 員 と 協 働 で 調 査 研 究	8 歴 史 的 な 雰 囲 気 だ け を 味 わ う	9 子 ど も と 一 緒 に 楽 し む	10 ボ ラ ン テ ィ ア 活 動	11 資 料 の 簡 易 鑑 定	12 映 像 （ 静 止 ・ 動 画 ） 資 料 を 観 る	13 そ の 他	14 無 回 答	15 合 計
全体	448 54.0%	188 22.7%	57 6.9%	228 27.5%	200 24.1%	88 10.6%	16 1.9%	96 11.6%	161 19.4%	23 2.8%	4 0.5%	97 11.7%	12 1.4%	89 10.7%	829 100.0%
1. 正規雇用の社員・職員	107 51.2%	48 23.0%	10 4.8%	54 25.8%	57 27.3%	30 14.4%	3 1.4%	23 11.0%	52 24.9%	2 1.0%	1 0.5%	14 6.7%	4 1.9%	17 8.1%	209 100.0%
2. 非正規雇用の社員・職員(パート、アルバイト、契約・派遣社員、非常勤職員など)	85 55.9%	32 21.1%	12 7.9%	50 32.9%	39 25.7%	15 9.9%	5 3.3%	17 11.2%	33 21.7%	2 1.3%	2 1.3%	20 13.2%	0 0.0%	10 6.6%	152 100.0%
3. 自営業(家族従業者、自由業を含む)	30 60.0%	16 32.0%	5 10.0%	19 38.0%	18 36.0%	4 8.0%	1 2.0%	6 12.0%	11 22.0%	1 2.0%	0 0.0%	9 18.0%	1 2.0%	2 4.0%	50 100.0%
4. 学生(中高校生、予備校生などを含む)	23 52.3%	5 11.4%	6 13.6%	3 6.8%	10 22.7%	7 15.9%	2 4.5%	2 4.5%	3 6.8%	4 9.1%	0 0.0%	4 9.1%	1 2.3%	3 6.8%	44 100.0%
5. 家事専業(主婦・主夫など)	109 54.8%	41 20.6%	12 6.0%	58 29.1%	47 23.6%	24 12.1%	4 2.0%	23 11.6%	53 26.6%	5 2.5%	0 0.0%	27 13.6%	3 1.5%	20 10.1%	199 100.0%
6. 働いていない	90 59.2%	43 28.3%	9 5.9%	41 27.0%	27 17.8%	7 4.6%	1 0.7%	19 12.5%	8 5.3%	7 4.6%	1 0.7%	22 14.5%	2 1.3%	28 18.4%	152 100.0%
7. その他	2 33.3%	1 16.7%	1 16.7%	1 16.7%	1 16.7%	0 0.0%	0 0.0%	2 33.3%	0 0.0%	0 0.0%	0 0.0%	2 33.3%	1 16.7%	1 16.7%	6 100.0%
無回答	4 19.0%	2 9.5%	2 9.5%	2 9.5%	2 9.5%	1 4.8%	0 0.0%	5 23.8%	1 4.8%	2 9.5%	0 0.0%	1 4.8%	0 0.0%	10 47.6%	21 100.0%

表側:問34.あなたが同居されているご家族をお答えください。(あてはまるものすべてに○)

表頭:問29.市内の歴史・文化財について、詳しく知ることができる施設があれば、あなたはどのような目的で利用したいですか。(3つまで○)

	[上段：回答数 下段：構成比 (%)]														
	1 展示見学	2 講座を聞く	3 調べ物	4 史跡散策などに参加	5 実物に触れる	6 体験学習などに参加	7 学芸員と協働で調査研究	8 歴史的な雰囲気だけを味わう	9 子どもと一緒に楽しむ	10 ボランティア活動	11 資料の簡易鑑定	12 映像（静止・動画）資料を観る	13 その他	14 無回答	15 合計
全体	448 54.0%	188 22.7%	57 6.9%	228 27.5%	200 24.1%	88 10.6%	16 1.9%	96 11.6%	161 19.4%	23 2.8%	4 0.5%	97 11.7%	12 1.4%	89 10.7%	829 100.0%
1. 配偶者	247 53.2%	105 22.6%	27 5.8%	133 28.7%	127 27.4%	57 12.3%	6 1.3%	53 11.4%	129 27.8%	7 1.5%	0 0.0%	54 11.6%	6 1.3%	43 9.3%	464 100.0%
2. 親	71 57.3%	27 21.8%	15 12.1%	29 23.4%	32 25.8%	18 14.5%	7 5.6%	14 11.3%	15 12.1%	7 5.6%	1 0.8%	13 10.5%	1 0.8%	10 8.1%	124 100.0%
3. 祖父母	0 0.0%	1 20.0%	1 20.0%	0 0.0%	1 20.0%	1 20.0%	0 0.0%	0 0.0%	1 20.0%	1 20.0%	0 0.0%	0 0.0%	0 0.0%	2 40.0%	5 100.0%
4. 兄弟姉妹	23 45.1%	9 17.6%	8 15.7%	7 13.7%	9 17.6%	5 9.8%	2 3.9%	6 11.8%	3 5.9%	4 7.8%	2 3.9%	5 9.8%	0 0.0%	4 7.8%	51 100.0%
5. 子ども	125 47.7%	41 15.6%	13 5.0%	52 19.8%	66 25.2%	45 17.2%	4 1.5%	29 11.1%	116 44.3%	4 1.5%	0 0.0%	22 8.4%	4 1.5%	24 9.2%	262 100.0%
6. 孫	6 54.5%	3 27.3%	1 9.1%	2 18.2%	1 9.1%	1 9.1%	0 0.0%	2 18.2%	0 0.0%	0 0.0%	0 0.0%	3 27.3%	0 0.0%	2 18.2%	11 100.0%
7. 親戚	1 20.0%	1 20.0%	0 0.0%	1 20.0%	0 0.0%	0 0.0%	0 0.0%	0 0.0%	0 0.0%	0 0.0%	0 0.0%	0 0.0%	0 0.0%	4 80.0%	5 100.0%
8. 一人暮らし	99 58.2%	48 28.2%	12 7.1%	59 34.7%	29 17.1%	13 7.6%	2 1.2%	19 11.2%	11 6.5%	5 2.9%	2 1.2%	18 10.6%	5 2.9%	19 11.2%	170 100.0%
9. その他	3 50.0%	2 33.3%	1 16.7%	1 16.7%	0 0.0%	0 0.0%	0 0.0%	0 0.0%	0 0.0%	0 0.0%	0 0.0%	3 50.0%	0 0.0%	1 16.7%	6 100.0%
無回答	7 30.4%	2 8.7%	2 8.7%	2 8.7%	3 13.0%	1 4.3%	0 0.0%	5 21.7%	1 4.3%	3 13.0%	0 0.0%	1 4.3%	0 0.0%	9 39.1%	23 100.0%

表例:問36.あなたのお住まいをご記入ください。(1つだけ〇)

表頭:問29.市内の歴史・文化財について、詳しく知ることができる施設があれば、あなたはどのような目的で利用したいですか。(3つまで〇)

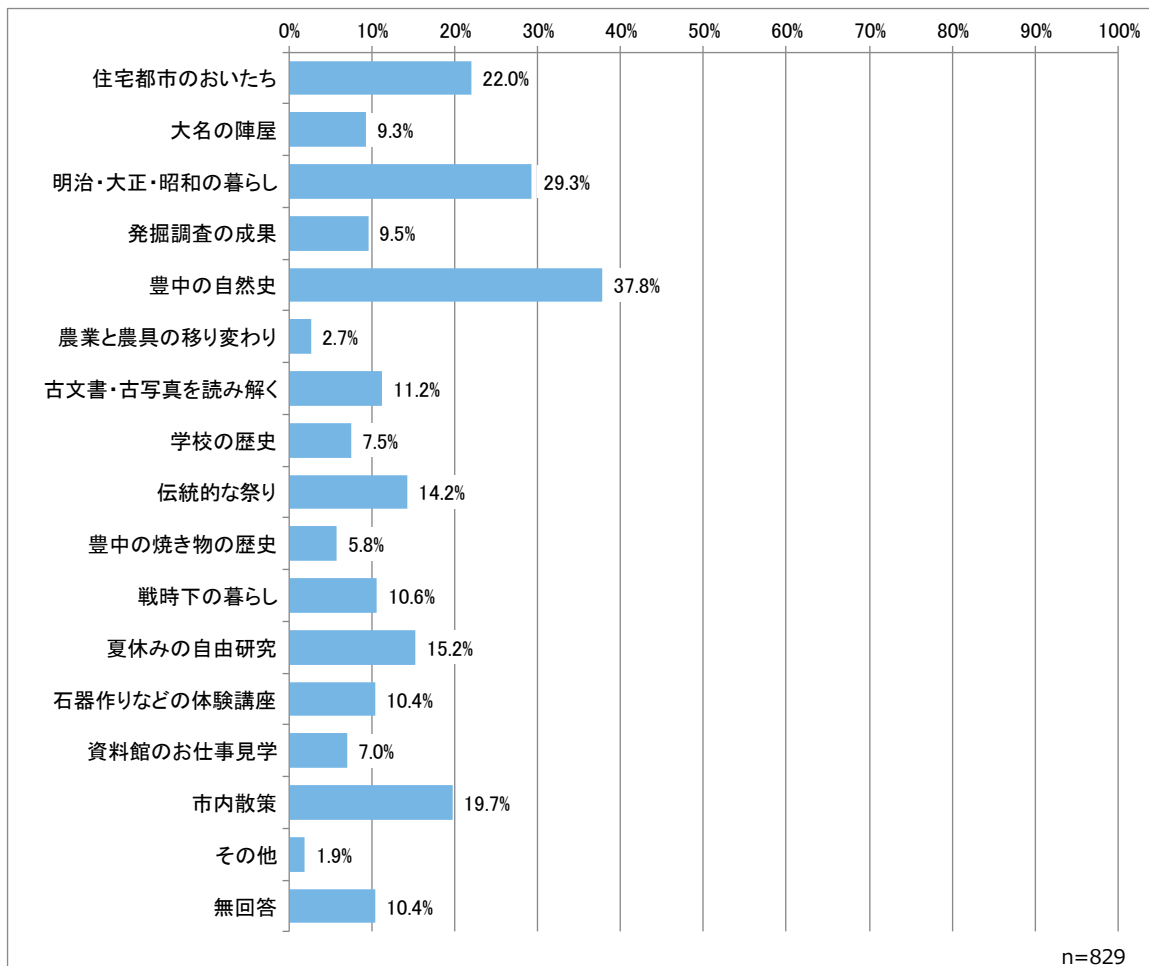
		[上段：回答数 下段：構成比 (%)]													
	1 展示 見学	2 講座 を聞 く	3 調 べ 物	4 史 跡 散 策 な ど に 参 加	5 実 物 に 触 れ る	6 体 験 学 習 な ど に 参 加	7 学 芸 員 と 協 働 で 調 査 研 究	8 歴 史 的 な 雰 囲 気 だ け を 味 わ う	9 子 ど も と 一 緒 に 楽 し む	10 ボ ラ ン テ ィ ア 活 動	11 資 料 の 簡 易 鑑 定	12 映 像 （ 静 止 ・ 動 画 ） 資 料 を 観 る	13 そ の 他	14 無 回 答	15 合 計
全体	448	188	57	228	200	88	16	96	161	23	4	97	12	89	829
	54.0%	22.7%	6.9%	27.5%	24.1%	10.6%	1.9%	11.6%	19.4%	2.8%	0.5%	11.7%	1.4%	10.7%	100.0%
1. 北東部	75	42	10	42	32	16	4	13	43	4	0	14	2	9	146
	51.4%	28.8%	6.8%	28.8%	21.9%	11.0%	2.7%	8.9%	29.5%	2.7%	0.0%	9.6%	1.4%	6.2%	100.0%
2. 北部	54	25	6	23	24	13	4	7	23	3	2	14	1	11	99
	54.5%	25.3%	6.1%	23.2%	24.2%	13.1%	4.0%	7.1%	23.2%	3.0%	2.0%	14.1%	1.0%	11.1%	100.0%
3. 東部	36	15	6	28	22	12	1	6	21	3	0	7	1	4	75
	48.0%	20.0%	8.0%	37.3%	29.3%	16.0%	1.3%	8.0%	28.0%	4.0%	0.0%	9.3%	1.3%	5.3%	100.0%
4. 中北部	120	47	11	61	53	22	6	19	34	3	0	23	4	13	197
	60.9%	23.9%	5.6%	31.0%	26.9%	11.2%	3.0%	9.6%	17.3%	1.5%	0.0%	11.7%	2.0%	6.6%	100.0%
5. 中部	83	34	13	44	28	18	1	24	18	5	2	18	1	20	150
	55.3%	22.7%	8.7%	29.3%	18.7%	12.0%	0.7%	16.0%	12.0%	3.3%	1.3%	12.0%	0.7%	13.3%	100.0%
6. 西部	15	2	4	2	8	1	0	4	4	0	0	5	0	5	26
	57.7%	7.7%	15.4%	7.7%	30.8%	3.8%	0.0%	15.4%	15.4%	0.0%	0.0%	19.2%	0.0%	19.2%	100.0%
7. 南部	44	15	5	20	22	5	0	11	14	3	0	12	1	11	82
	53.7%	18.3%	6.1%	24.4%	26.8%	6.1%	0.0%	13.4%	17.1%	3.7%	0.0%	14.6%	1.2%	13.4%	100.0%
無回答	21	8	2	8	11	1	0	12	4	2	0	4	2	16	54
	38.9%	14.8%	3.7%	14.8%	20.4%	1.9%	0.0%	22.2%	7.4%	3.7%	0.0%	7.4%	3.7%	29.6%	100.0%

(3) 希望する展示・講座等

問30.市内の歴史・文化財について、あなたはどのようなジャンルの展示や講座などがあればよいと思いますか。(3つまで) <MA>

[上段：回答数 下段：構成比(%)]

	1	2	3	4	5	6	7	8	9	10	11	12	13	14	15	16	無回答	合計
	住宅都市のおいたち	大名の陣屋	明治・大正・昭和の暮らし	発掘調査の成果	豊中の自然史	農業と農具の移り変わり	古文書・古写真を読み解く	学校の歴史	伝統的な祭り	豊中の焼き物の歴史	戦時下の暮らし	夏休みの自由研究	石器作りなどの体験講座	資料館のお仕事見学	市内散策	その他		
回答数	182	77	243	79	313	22	93	62	118	48	88	126	86	58	163	16	86	829
	22.0%	9.3%	29.3%	9.5%	37.8%	2.7%	11.2%	7.5%	14.2%	5.8%	10.6%	15.2%	10.4%	7.0%	19.7%	1.9%	10.4%	100.0%



表例:問32.令和元年(2019年)9月3日現在のあなたのご年齢をお答えください。(1つだけ〇)

表頭:問30.市内の歴史・文化財について、あなたはどのようなジャンルの展示や講座などがあればよいと思いますか。(3つまで〇)

		[上段:回答数 下段:構成比(%)]																	
		1	2	3	4	5	6	7	8	9	10	11	12	13	14	15	16	17	18
		住宅都市のおいたち	大名の陣屋	明治・大正・昭和の暮らし	発掘調査の成果	豊中の自然史	農業と農具の移り変わり	古文書・古写真を読み解く	学校の歴史	伝統的な祭り	豊中の焼き物の歴史	戦時下の暮らし	夏休みの自由研究	石器作りなどの体験講座	資料館のお仕事見学	市内散策	その他	無回答	合計
全体		182	77	243	79	313	22	93	62	118	48	88	126	86	58	163	16	86	829
		22.0%	9.3%	29.3%	9.5%	37.8%	2.7%	11.2%	7.5%	14.2%	5.8%	10.6%	15.2%	10.4%	7.0%	19.7%	1.9%	10.4%	100.0%
1. 15~19歳		2	3	11	2	11	1	1	2	3	0	3	10	7	3	1	2	1	30
		6.7%	10.0%	36.7%	6.7%	36.7%	3.3%	3.3%	6.7%	10.0%	0.0%	10.0%	33.3%	23.3%	10.0%	3.3%	6.7%	3.3%	100.0%
2. 20~24歳		1	0	4	1	8	1	2	3	4	2	2	7	5	2	3	0	2	22
		4.5%	0.0%	18.2%	4.5%	36.4%	4.5%	9.1%	13.6%	18.2%	9.1%	9.1%	31.8%	22.7%	9.1%	13.6%	0.0%	9.1%	100.0%
3. 25~29歳		7	2	6	4	10	1	5	5	5	2	3	9	5	3	2	0	2	31
		22.6%	6.5%	19.4%	12.9%	32.3%	3.2%	16.1%	16.1%	16.1%	6.5%	9.7%	29.0%	16.1%	9.7%	6.5%	0.0%	6.5%	100.0%
4. 30~34歳		4	2	10	0	8	1	3	3	9	3	3	9	7	4	3	0	3	34
		11.8%	5.9%	29.4%	0.0%	23.5%	2.9%	8.8%	8.8%	26.5%	8.8%	8.8%	26.5%	20.6%	11.8%	8.8%	0.0%	8.8%	100.0%
5. 35~39歳		8	4	16	4	13	1	7	5	8	5	7	27	13	6	14	1	3	58
		13.8%	6.9%	27.6%	6.9%	22.4%	1.7%	12.1%	8.6%	13.8%	8.6%	12.1%	46.6%	22.4%	10.3%	24.1%	1.7%	5.2%	100.0%
6. 40~44歳		23	7	22	3	18	2	5	8	14	7	12	23	12	6	7	1	8	78
		29.5%	9.0%	28.2%	3.8%	23.1%	2.6%	6.4%	10.3%	17.9%	9.0%	15.4%	29.5%	15.4%	7.7%	9.0%	1.3%	10.3%	100.0%
7. 45~49歳		12	6	16	13	21	1	14	8	9	5	3	17	14	11	11	2	1	69
		17.4%	8.7%	23.2%	18.8%	30.4%	1.4%	20.3%	11.6%	13.0%	7.2%	4.3%	24.6%	20.3%	15.9%	15.9%	2.9%	1.4%	100.0%
8. 50~54歳		19	7	24	11	23	4	10	2	10	2	13	8	7	2	18	4	3	73
		26.0%	9.6%	32.9%	15.1%	31.5%	5.5%	13.7%	2.7%	13.7%	2.7%	17.8%	11.0%	9.6%	2.7%	24.7%	5.5%	4.1%	100.0%
9. 55~59歳		26	7	20	5	29	1	7	9	14	6	8	4	4	4	11	2	5	69
		37.7%	10.1%	29.0%	7.2%	42.0%	1.4%	10.1%	13.0%	20.3%	8.7%	11.6%	5.8%	5.8%	5.8%	15.9%	2.9%	7.2%	100.0%
10. 60~64歳		20	11	26	10	24	1	11	6	9	3	7	1	2	2	18	0	3	63
		31.7%	17.5%	41.3%	15.9%	38.1%	1.6%	17.5%	9.5%	14.3%	4.8%	11.1%	1.6%	3.2%	3.2%	28.6%	0.0%	4.8%	100.0%
11. 65~69歳		25	9	27	14	47	2	8	3	16	5	7	6	3	5	23	0	9	89
		28.1%	10.1%	30.3%	15.7%	52.8%	2.2%	9.0%	3.4%	18.0%	5.6%	7.9%	6.7%	3.4%	5.6%	25.8%	0.0%	10.1%	100.0%
12. 70~74歳		9	7	25	4	37	4	10	3	6	3	7	1	5	3	24	1	12	77
		11.7%	9.1%	32.5%	5.2%	48.1%	5.2%	13.0%	3.9%	7.8%	3.9%	9.1%	1.3%	6.5%	3.9%	31.2%	1.3%	15.6%	100.0%
13. 75歳以上		24	11	35	7	60	2	8	4	10	5	11	4	2	5	27	3	25	119
		20.2%	9.2%	29.4%	5.9%	50.4%	1.7%	6.7%	3.4%	8.4%	4.2%	9.2%	3.4%	1.7%	4.2%	22.7%	2.5%	21.0%	100.0%
無回答		2	1	1	1	4	0	2	1	1	0	2	0	0	2	1	0	9	17
		11.8%	5.9%	5.9%	5.9%	23.5%	0.0%	11.8%	5.9%	5.9%	0.0%	11.8%	0.0%	0.0%	11.8%	5.9%	0.0%	52.9%	100.0%

表側:問33.あなたのご職業をお答えください。(1つだけ○)

表頭:問30.市内の歴史・文化財について、あなたはどのようなジャンルの展示や講座などがあればよいと思いますか。(3つまで○)

	[上段: 回答数 下段: 構成比 (%)]																	
	1	2	3	4	5	6	7	8	9	10	11	12	13	14	15	16	17	18
	住宅都市のおいたち	大名の陣屋	明治・大正・昭和の暮らし	発掘調査の成果	豊中の自然史	農業と農具の移り変わり	古文書・古写真を読み解く	学校の歴史	伝統的な祭り	豊中の焼き物の歴史	戦時下の暮らし	夏休みの自由研究	石器作りなどの体験講座	資料館のお仕事見学	市内散策	その他	無回答	合計
全体	182	77	243	79	313	22	93	62	118	48	88	126	86	58	163	16	86	829
	22.0%	9.3%	29.3%	9.5%	37.8%	2.7%	11.2%	7.5%	14.2%	5.8%	10.6%	15.2%	10.4%	7.0%	19.7%	1.9%	10.4%	100.0%
1. 正規雇用の社員・職員	58	21	61	21	60	4	26	15	31	16	21	45	26	15	41	3	15	209
	27.8%	10.0%	29.2%	10.0%	28.7%	1.9%	12.4%	7.2%	14.8%	7.7%	10.0%	21.5%	12.4%	7.2%	19.6%	1.4%	7.2%	100.0%
2. 非正規雇用の社員・職員 (パート、アルバイト、契約・派遣社員、非常勤職員など)	35	16	38	18	61	3	17	11	23	9	16	23	18	8	36	1	11	152
	23.0%	10.5%	25.0%	11.8%	40.1%	2.0%	11.2%	7.2%	15.1%	5.9%	10.5%	15.1%	11.8%	5.3%	23.7%	0.7%	7.2%	100.0%
3. 自営業(家族従業者、自由業を含む)	14	7	18	5	19	2	8	5	8	3	8	4	4	6	9	4	3	50
	28.0%	14.0%	36.0%	10.0%	38.0%	4.0%	16.0%	10.0%	16.0%	6.0%	16.0%	8.0%	8.0%	12.0%	18.0%	8.0%	6.0%	100.0%
4. 学生(中高校生、予備校生などを含む)	3	4	14	3	17	3	3	4	5	1	4	15	10	3	2	2	1	44
	6.8%	9.1%	31.8%	6.8%	38.6%	6.8%	6.8%	9.1%	11.4%	2.3%	9.1%	34.1%	22.7%	6.8%	4.5%	4.5%	2.3%	100.0%
5. 家事専業(主婦・主夫など)	42	16	61	10	78	5	20	19	31	14	19	35	24	16	41	2	19	199
	21.1%	8.0%	30.7%	5.0%	39.2%	2.5%	10.1%	9.5%	15.6%	7.0%	9.5%	17.6%	12.1%	8.0%	20.6%	1.0%	9.5%	100.0%
6. 働いていない	29	12	50	21	71	5	16	6	18	4	17	3	3	7	32	4	27	152
	19.1%	7.9%	32.9%	13.8%	46.7%	3.3%	10.5%	3.9%	11.8%	2.6%	11.2%	2.0%	2.0%	4.6%	21.1%	2.6%	17.8%	100.0%
7. その他	0	0	1	0	2	1	1	1	0	1	0	0	0	2	1	1	1	6
	0.0%	0.0%	16.7%	0.0%	33.3%	16.7%	16.7%	16.7%	0.0%	16.7%	0.0%	0.0%	0.0%	33.3%	16.7%	16.7%	16.7%	100.0%
無回答	2	1	1	1	6	0	2	1	2	0	3	1	1	2	1	0	11	21
	9.5%	4.8%	4.8%	4.8%	28.6%	0.0%	9.5%	4.8%	9.5%	0.0%	14.3%	4.8%	4.8%	9.5%	4.8%	0.0%	52.4%	100.0%

表側:問34.あなたが同居されているご家族をお答えください。(あてはまるものすべてに○)

表頭:問30.市内の歴史・文化財について、あなたはどのようなジャンルの展示や講座などがあればよいと思いますか。(3つまで○)

[上段:回答数 下段:構成比(%)]

	1	2	3	4	5	6	7	8	9	10	11	12	13	14	15	16	17	18
	住宅都市のおいたち	大名の陣屋	明治・大正・昭和の暮らし	発掘調査の成果	豊中の自然史	農業と農具の移り変わり	古文書・古写真を読み解く	学校の歴史	伝統的な祭り	豊中の焼き物の歴史	戦時下の暮らし	夏休みの自由研究	石器作りなどの体験講座	資料館のお仕事見学	市内散策	その他	無回答	合計
全体	182	77	243	79	313	22	93	62	118	48	88	126	86	58	163	16	86	829
	22.0%	9.3%	29.3%	9.5%	37.8%	2.7%	11.2%	7.5%	14.2%	5.8%	10.6%	15.2%	10.4%	7.0%	19.7%	1.9%	10.4%	100.0%
1. 配偶者	107	43	142	34	179	12	49	36	70	28	54	88	56	33	101	6	43	464
	23.1%	9.3%	30.6%	7.3%	38.6%	2.6%	10.6%	7.8%	15.1%	6.0%	11.6%	19.0%	12.1%	7.1%	21.8%	1.3%	9.3%	100.0%
2. 親	26	14	35	19	49	3	16	13	16	7	14	23	18	11	17	3	5	124
	21.0%	11.3%	28.2%	15.3%	39.5%	2.4%	12.9%	10.5%	12.9%	5.6%	11.3%	18.5%	14.5%	8.9%	13.7%	2.4%	4.0%	100.0%
3. 祖父母	0	0	1	0	1	0	1	2	0	0	0	1	1	1	0	0	1	5
	0.0%	0.0%	20.0%	0.0%	20.0%	0.0%	20.0%	40.0%	0.0%	0.0%	0.0%	20.0%	20.0%	20.0%	0.0%	0.0%	20.0%	100.0%
4. 兄弟姉妹	5	3	13	9	16	1	3	4	9	4	1	14	14	4	4	1	2	51
	9.8%	5.9%	25.5%	17.6%	31.4%	2.0%	5.9%	7.8%	17.6%	7.8%	2.0%	27.5%	27.5%	7.8%	7.8%	2.0%	3.9%	100.0%
5. 子ども	61	18	73	18	87	4	29	25	30	8	29	76	45	26	39	2	27	262
	23.3%	6.9%	27.9%	6.9%	33.2%	1.5%	11.1%	9.5%	11.5%	3.1%	11.1%	29.0%	17.2%	9.9%	14.9%	0.8%	10.3%	100.0%
6. 孫	4	0	3	3	6	0	0	2	0	1	0	1	0	0	1	0	1	11
	36.4%	0.0%	27.3%	27.3%	54.5%	0.0%	0.0%	18.2%	0.0%	9.1%	0.0%	9.1%	0.0%	0.0%	9.1%	0.0%	9.1%	100.0%
7. 親戚	2	0	0	0	1	0	0	1	0	1	0	0	0	0	2	0	1	5
	40.0%	0.0%	0.0%	0.0%	20.0%	0.0%	0.0%	20.0%	0.0%	20.0%	0.0%	0.0%	0.0%	0.0%	40.0%	0.0%	20.0%	100.0%
8. 一人暮らし	35	18	52	18	61	5	20	6	27	11	17	7	7	10	38	7	19	170
	20.6%	10.6%	30.6%	10.6%	35.9%	2.9%	11.8%	3.5%	15.9%	6.5%	10.0%	4.1%	4.1%	5.9%	22.4%	4.1%	11.2%	100.0%
9. その他	0	1	2	0	2	0	1	2	0	1	0	0	1	1	0	0	1	6
	0.0%	16.7%	33.3%	0.0%	33.3%	0.0%	16.7%	33.3%	0.0%	16.7%	0.0%	0.0%	16.7%	16.7%	0.0%	0.0%	16.7%	100.0%
無回答	3	2	2	2	9	1	3	2	2	0	3	1	1	2	1	0	9	23
	13.0%	8.7%	8.7%	8.7%	39.1%	4.3%	13.0%	8.7%	8.7%	0.0%	13.0%	4.3%	4.3%	8.7%	4.3%	0.0%	39.1%	100.0%

表側:問36.あなたのお住まいをご記入ください。(1つだけ○)

表頭:問30.市内の歴史・文化財について、あなたはどのようなジャンルの展示や講座などがあればよいと思いますか。(3つまで○)

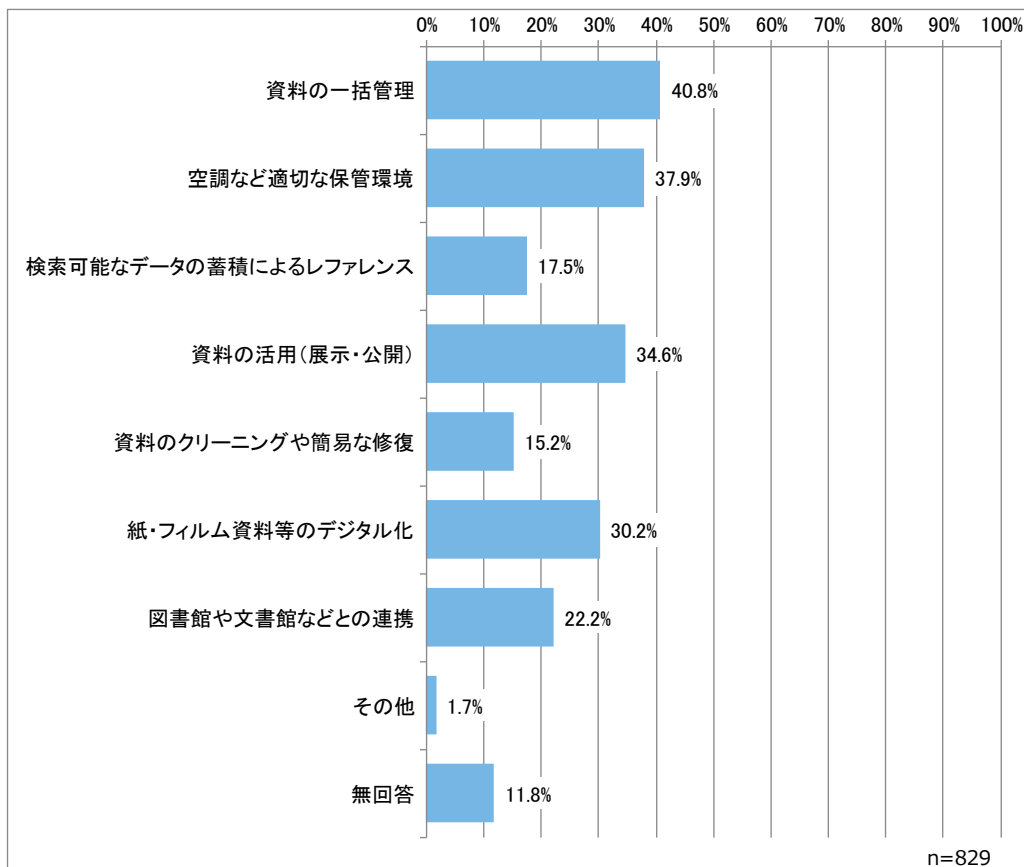
		[上段:回答数 下段:構成比(%)]																	
		1	2	3	4	5	6	7	8	9	10	11	12	13	14	15	16	17	18
		住宅都市のおいたち	大名の陣屋	明治・大正・昭和の暮らし	発掘調査の成果	豊中の自然史	農業と農具の移り変わり	古文書・古写真を読み解く	学校の歴史	伝統的な祭り	豊中の焼き物の歴史	戦時下の暮らし	夏休みの自由研究	石器作りなどの体験講座	資料館のお仕事見学	市内散策	その他	無回答	合計
全体		182	77	243	79	313	22	93	62	118	48	88	126	86	58	163	16	86	829
		22.0%	9.3%	29.3%	9.5%	37.8%	2.7%	11.2%	7.5%	14.2%	5.8%	10.6%	15.2%	10.4%	7.0%	19.7%	1.9%	10.4%	100.0%
1. 北東部		44	19	47	13	45	5	14	15	12	6	20	24	14	10	37	2	10	146
		30.1%	13.0%	32.2%	8.9%	30.8%	3.4%	9.6%	10.3%	8.2%	4.1%	13.7%	16.4%	9.6%	6.8%	25.3%	1.4%	6.8%	100.0%
2. 北部		22	9	25	9	38	4	10	7	19	2	10	11	14	8	15	0	14	99
		22.2%	9.1%	25.3%	9.1%	38.4%	4.0%	10.1%	7.1%	19.2%	2.0%	10.1%	11.1%	14.1%	8.1%	15.2%	0.0%	14.1%	100.0%
3. 東部		21	5	20	8	27	1	7	0	9	4	5	17	9	8	18	1	6	75
		28.0%	6.7%	26.7%	10.7%	36.0%	1.3%	9.3%	0.0%	12.0%	5.3%	6.7%	22.7%	12.0%	10.7%	24.0%	1.3%	8.0%	100.0%
4. 中北部		37	19	64	20	81	3	23	17	27	20	20	38	21	15	43	7	10	197
		18.8%	9.6%	32.5%	10.2%	41.1%	1.5%	11.7%	8.6%	13.7%	10.2%	10.2%	19.3%	10.7%	7.6%	21.8%	3.6%	5.1%	100.0%
5. 中部		31	13	41	16	65	4	14	9	28	11	16	21	13	7	22	1	18	150
		20.7%	8.7%	27.3%	10.7%	43.3%	2.7%	9.3%	6.0%	18.7%	7.3%	10.7%	14.0%	8.7%	4.7%	14.7%	0.7%	12.0%	100.0%
6. 西部		5	1	9	4	10	2	5	2	3	1	4	3	1	2	2	1	3	26
		19.2%	3.8%	34.6%	15.4%	38.5%	7.7%	19.2%	7.7%	11.5%	3.8%	15.4%	11.5%	3.8%	7.7%	7.7%	3.8%	11.5%	100.0%
7. 南部		15	7	26	6	31	2	11	8	13	2	7	9	11	4	17	2	10	82
		18.3%	8.5%	31.7%	7.3%	37.8%	2.4%	13.4%	9.8%	15.9%	2.4%	8.5%	11.0%	13.4%	4.9%	20.7%	2.4%	12.2%	100.0%
無回答		7	4	11	3	16	1	9	4	7	2	6	3	3	4	9	2	15	54
		13.0%	7.4%	20.4%	5.6%	29.6%	1.9%	16.7%	7.4%	13.0%	3.7%	11.1%	5.6%	5.6%	7.4%	16.7%	3.7%	27.8%	100.0%

(4) 重要と考える機能

問31.市内の歴史・文化財を保存・管理する施設について、あなたはどのような機能が重要だと思いますか。(3つまで〇) <MA>

[上段：回答数 下段：構成比(%)]

	1	2	3	4	5	6	7	8	無回答	合計
	資料の一括管理	空調など適切な保管環境	検索可能なデータの蓄積によるレファレンス	資料の活用(展示・公開)	資料のクリーニングや簡易な修復	紙・フィルム資料等のデジタル化	図書館や文書館などとの連携	その他		
回答数	338	314	145	287	126	250	184	14	98	829
	40.8%	37.9%	17.5%	34.6%	15.2%	30.2%	22.2%	1.7%	11.8%	100.0%



表側:問32.令和元年(2019年)9月3日現在のあなたのご年齢をお答えください。(1つだけ○)

表頭:問31.市内の歴史・文化財を保存・管理する施設について、あなたはどのような機能が重要だと思いますか。(3つまで○)

	[上段:回答数 下段:構成比(%)]									
	1	2	3	4	5	6	7	8	9	10
	資料の一括管理	空調など適切な保管環境	検索可能なデータの蓄積によるレファレンス	資料の活用(展示・公開)	資料のクリーニングや簡易な修復	紙・フィルム資料等のデジタル化	図書館や文書館などとの連携	その他	無回答	合計
全体	338	314	145	287	126	250	184	14	98	829
	40.8%	37.9%	17.5%	34.6%	15.2%	30.2%	22.2%	1.7%	11.8%	100.0%
1. 15～19歳	12	13	6	8	7	6	3	1	2	30
	40.0%	43.3%	20.0%	26.7%	23.3%	20.0%	10.0%	3.3%	6.7%	100.0%
2. 20～24歳	8	12	4	2	2	5	5	0	2	22
	36.4%	54.5%	18.2%	9.1%	9.1%	22.7%	22.7%	0.0%	9.1%	100.0%
3. 25～29歳	7	14	8	11	6	12	11	0	1	31
	22.6%	45.2%	25.8%	35.5%	19.4%	38.7%	35.5%	0.0%	3.2%	100.0%
4. 30～34歳	10	22	5	8	7	11	7	1	3	34
	29.4%	64.7%	14.7%	23.5%	20.6%	32.4%	20.6%	2.9%	8.8%	100.0%
5. 35～39歳	16	17	13	19	9	27	13	2	6	58
	27.6%	29.3%	22.4%	32.8%	15.5%	46.6%	22.4%	3.4%	10.3%	100.0%
6. 40～44歳	27	29	12	23	16	25	15	2	8	78
	34.6%	37.2%	15.4%	29.5%	20.5%	32.1%	19.2%	2.6%	10.3%	100.0%
7. 45～49歳	24	34	17	29	11	26	13	2	2	69
	34.8%	49.3%	24.6%	42.0%	15.9%	37.7%	18.8%	2.9%	2.9%	100.0%
8. 50～54歳	32	29	16	27	11	25	17	1	3	73
	43.8%	39.7%	21.9%	37.0%	15.1%	34.2%	23.3%	1.4%	4.1%	100.0%
9. 55～59歳	27	25	14	27	15	20	15	0	7	69
	39.1%	36.2%	20.3%	39.1%	21.7%	29.0%	21.7%	0.0%	10.1%	100.0%
10. 60～64歳	34	20	12	28	10	22	19	1	2	63
	54.0%	31.7%	19.0%	44.4%	15.9%	34.9%	30.2%	1.6%	3.2%	100.0%
11. 65～69歳	40	38	16	35	14	19	22	0	13	89
	44.9%	42.7%	18.0%	39.3%	15.7%	21.3%	24.7%	0.0%	14.6%	100.0%
12. 70～74歳	38	18	13	31	6	25	18	0	12	77
	49.4%	23.4%	16.9%	40.3%	7.8%	32.5%	23.4%	0.0%	15.6%	100.0%
13. 75歳以上	61	37	9	36	12	24	24	4	28	119
	51.3%	31.1%	7.6%	30.3%	10.1%	20.2%	20.2%	3.4%	23.5%	100.0%
無回答	2	6	0	3	0	3	2	0	9	17
	11.8%	35.3%	0.0%	17.6%	0.0%	17.6%	11.8%	0.0%	52.9%	100.0%

表例:問33.あなたのご職業をお答えください。(1つだけ〇)

表頭:問31.市内の歴史・文化財を保存・管理する施設について、あなたはどのような機能が重要だと思いますか。(3つまで〇)

	[上段：回答数 下段：構成比(%)]									
	1	2	3	4	5	6	7	8	9	10
	資料の 一括管理	空調 など適切な 保管環境	検索 可能なデー タの蓄積に よるレファ レンス	資料の 活用（展 示・公開）	資料のク リーニン グや簡易 な修復	紙・フ ィルム資 料等のデ ジタル化	図書 館や文書 館などの 連携	その 他	無 回 答	合 計
全体	338	314	145	287	126	250	184	14	98	829
	40.8%	37.9%	17.5%	34.6%	15.2%	30.2%	22.2%	1.7%	11.8%	100.0%
1. 正規雇用の社員・職員	82	84	53	73	24	65	42	5	18	209
	39.2%	40.2%	25.4%	34.9%	11.5%	31.1%	20.1%	2.4%	8.6%	100.0%
2. 非正規雇用の社員・職員(パート、アルバイト、契約・派遣社員、非常勤職員など)	60	53	21	56	29	48	45	3	10	152
	39.5%	34.9%	13.8%	36.8%	19.1%	31.6%	29.6%	2.0%	6.6%	100.0%
3. 自営業(家族従業者、自由業を含む)	17	21	13	22	10	23	14	0	2	50
	34.0%	42.0%	26.0%	44.0%	20.0%	46.0%	28.0%	0.0%	4.0%	100.0%
4. 学生(中高校生、予備校生などを含む)	17	20	10	9	11	12	4	1	2	44
	38.6%	45.5%	22.7%	20.5%	25.0%	27.3%	9.1%	2.3%	4.5%	100.0%
5. 家事専業(主婦・主夫など)	96	75	25	66	29	68	46	3	24	199
	48.2%	37.7%	12.6%	33.2%	14.6%	34.2%	23.1%	1.5%	12.1%	100.0%
6. 働いていない	64	53	22	56	23	30	31	1	31	152
	42.1%	34.9%	14.5%	36.8%	15.1%	19.7%	20.4%	0.7%	20.4%	100.0%
7. その他	1	2	0	3	1	0	2	1	1	6
	16.7%	33.3%	0.0%	50.0%	16.7%	0.0%	33.3%	16.7%	16.7%	100.0%
無回答	2	7	1	3	0	4	2	0	12	21
	9.5%	33.3%	4.8%	14.3%	0.0%	19.0%	9.5%	0.0%	57.1%	100.0%

表側:問36.あなたのお住まいをご記入ください。(1つだけ〇)

表頭:問31.市内の歴史・文化財を保存・管理する施設について、あなたはどのような機能が重要だと思いますか。(3つまで〇)

		[上段:回答数 下段:構成比(%)]									
		1	2	3	4	5	6	7	8	9	10
		資料の一括管理	空調など適切な保管環境	検索可能なデータの蓄積によるレファレンス	資料の活用(展示・公開)	資料のクリーニングや簡易な修復	紙・フィルム資料等のデジタル化	図書館や文書館などの連携	その他	無回答	合計
全体		338 40.8%	314 37.9%	145 17.5%	287 34.6%	126 15.2%	250 30.2%	184 22.2%	14 1.7%	98 11.8%	829 100.0%
1. 北東部		68 46.6%	60 41.1%	24 16.4%	46 31.5%	12 8.2%	46 31.5%	42 28.8%	3 2.1%	13 8.9%	146 100.0%
2. 北部		30 30.3%	39 39.4%	28 28.3%	37 37.4%	22 22.2%	38 38.4%	20 20.2%	1 1.0%	9 9.1%	99 100.0%
3. 東部		31 41.3%	25 33.3%	13 17.3%	30 40.0%	10 13.3%	23 30.7%	22 29.3%	0 0.0%	7 9.3%	75 100.0%
4. 中北部		89 45.2%	75 38.1%	30 15.2%	71 36.0%	28 14.2%	59 29.9%	43 21.8%	5 2.5%	17 8.6%	197 100.0%
5. 中部		57 38.0%	57 38.0%	28 18.7%	56 37.3%	27 18.0%	43 28.7%	32 21.3%	1 0.7%	20 13.3%	150 100.0%
6. 西部		12 46.2%	10 38.5%	7 26.9%	11 42.3%	5 19.2%	5 19.2%	5 19.2%	1 3.8%	3 11.5%	26 100.0%
7. 南部		36 43.9%	31 37.8%	11 13.4%	24 29.3%	16 19.5%	20 24.4%	12 14.6%	2 2.4%	13 15.9%	82 100.0%
無回答		15 27.8%	17 31.5%	4 7.4%	12 22.2%	6 11.1%	16 29.6%	8 14.8%	1 1.9%	16 29.6%	54 100.0%

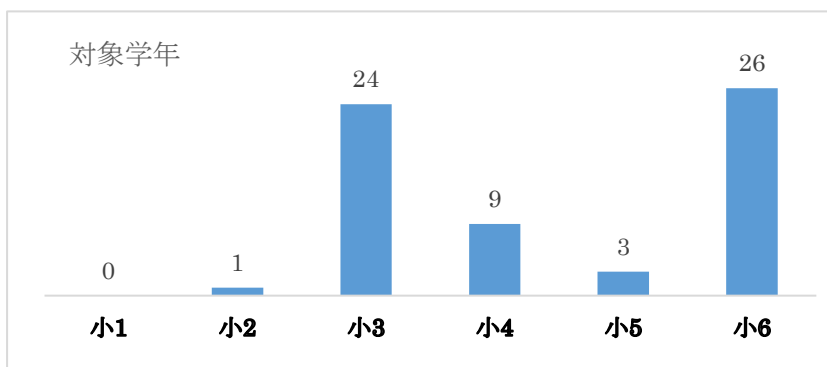
(5) 自由意見 (内容別) ※抜粋

郷土資料館について	<ul style="list-style-type: none">・マチカネワニをはじめとする化石文化について、博物館をつくるなどもっと売りにしてほしい・土器や農耕器具などのみではなく、日本刀などの展示があればよい・郷土資料館での講座に参加し、大変面白く、かつ豊中への興味が湧いてきた。郷土資料を集中的に見たり、講座などに参加できることは大変楽しみであり、また意義のあることだ・どこにあるかもわからず…子ども向けのイベント(体験や見学)、お祭りみたいなものがあれば楽しそうだ・体験型のイベントを常時体験できる施設がよい・小・中学校での遠足や施設見学(社会科)にもりこませる・資料、展示物を1箇所保存、展示し、見学が随時できるようにし、学芸員を常時在館させる必要がある・説明パネルを少なく、ヘッドホンで説明とか、各種遊び心があったらよい・なじみがない古文書等を身近に感じられるように取り組みが必要だ・交通の便のよいところに郷土資料館あるいは博物館があればよい・郷土資料館をもっとオープンにほしい・図書館やコラボなど市内の施設にどんな物を展示しているか、どんな場所かなど、興味を持つきっかけになる情報(ポスターなど)を掲示する・市民だより等にて大きく広報活動を行ってほしい・「文化都市豊中」といわれて久しいが、その中に博物館がないのは残念だ・郷土資料があんなにバラバラに保管されていると初めて知った。保管に適した施設できちんと保存されることを望む・郷土資料館については、その必要性を強く感じられない
-----------	---

■小学校アンケート調査結果■

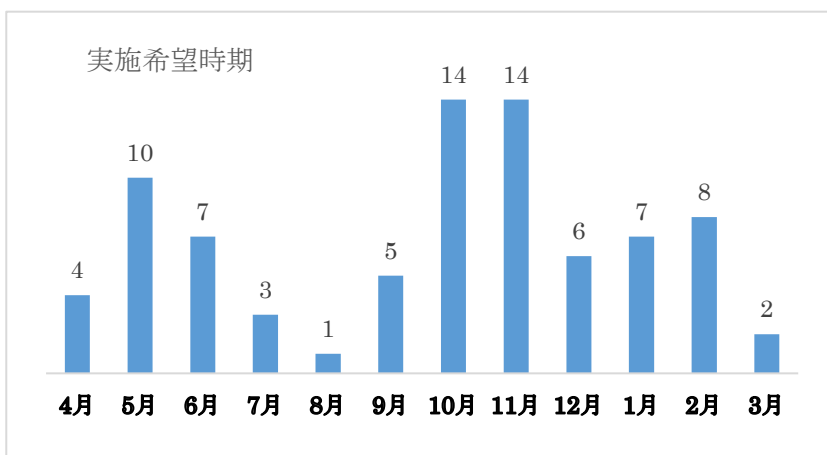
(1) 市内の歴史・文化財について学ぶ機会を設けるとしたら

問1 対象となる児童生徒の学年は主に何年生ぐらいですか。



小1	0
小2	1
小3	24
小4	9
小5	3
小6	26

問2 実施するのが望ましい時期はありますか。

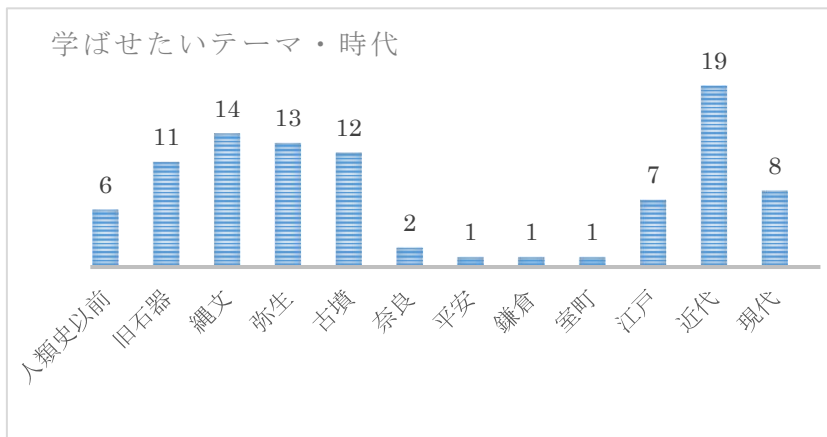


4月	4
5月	10
6月	7
7月	3
8月	1
9月	5
10月	14
11月	14
12月	6
1月	7
2月	8
3月	2

【その他】

- ・学ばせたい時代によってかわる。活用できる史跡と単元次第
- ・小学校3年生は3学期、小学校6年生は12月か4.5月
- ・小学校6年生については平和学習をしているときにできればいい
- ・教科書の配列等変わることもあり、特定は難しい
- ・6月…小学校6年生の歴史の始め、1・2月…小学校3年生の昔のくらし

問3 児童生徒に学ばせたい時代やテーマはありますか。

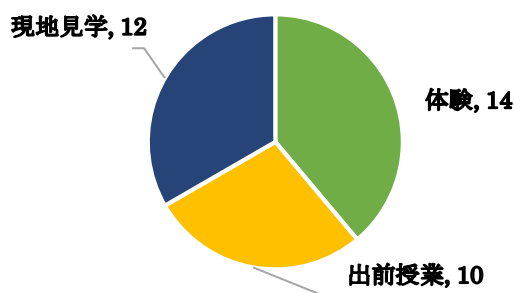


人類史以前	6
旧石器	11
縄文	14
弥生	13
古墳	12
奈良	2
平安	1
鎌倉	1
室町	1
江戸	7
近代	19
現代	8

【その他】

- ・どの時代でも市の資料に関りのある時代であれば学ばせたい
- ・どの時代も触れさせたいものがあると思う
- ・小学校3年生は昔の人々の暮らし（道具）小学校6年生は平和学習（戦時中の様子）
- ・江戸時代の文化等
- ・小学校6年生であれば戦前（豊中空襲～戦後）の資料があれば授業で使えると思う
- ・豊中空襲、千里川の氾濫、阪神淡路大震災
- ・豊中の貝塚、勝部遺跡、原田神社銅鐸、服部遺跡、桜井谷島熊山の窯跡
- ・桜塚古墳群、庄内式土器、旧新田小学校、昔の道具、千里川の氾濫
- ・小学校3年生なら近現代 小学校6年生であればすべて

問4 講座や体験型、出前授業、現地見学など、望ましい学習手法はありますか。



体験	14
出前授業	10
現地見学	12

【その他】

- ・昔の暮らしについて小学校3年生は学習しているので実物を見たり体験できたりするとありがたい
- ・近代…小学校3年生の社会に昔の道具について学習する機会があるので
- ・小学校3年（昔の暮らし）は現地見学、6年（平和学習）は加えて出前授業

- ・資料を実際に見られる学習手法が望ましい
- ・体験型を現地でやるのが望ましいが何らかの支障がある場合は出前をお願いしたい
- ・出前授業の中に体験があるとよい。時代にも文化財（教材）にもよる
- ・体験できるものがあるといい
- ・出前授業が活用しやすい
- ・現地やリモート中継
- ・学習手法、人数とも学校と希望調整できるとよい

問5 受講に適切だと考えられる人数はありますか。

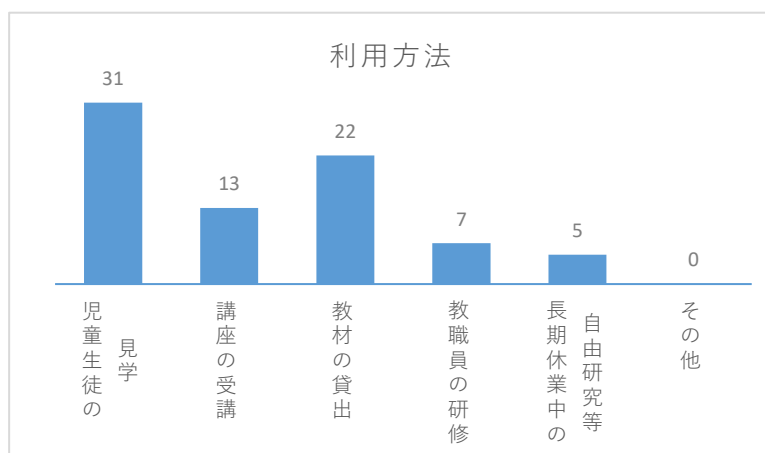
グループ単位	9件
1クラス単位	19件
学年単位	15件

【その他】

- ・グループ単位は体験型
- ・1クラス単位は出前授業
- ・グループ5～6人
- ・学年単位は現地見学、社会見学
- ・グループ単位が望ましいが内容によってはクラス単位

2. (仮称) 郷土資料館が設置されたら

問6 学校でどのように利用したいと思われませんか。



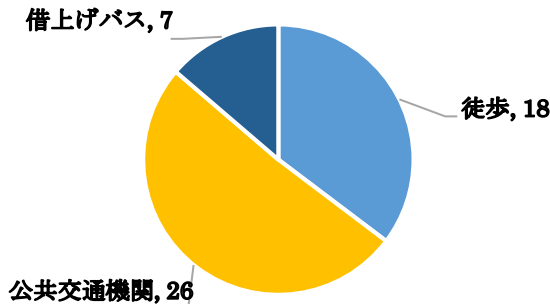
児童生徒の見学	31
講座の受講	13
教材の貸出	22
教職員の研修	7
長期休業中の自由研究等	5
その他	0

【その他】

- ・ものによるので全て

問7 来館されるにはどのような方法が考えられますか。

- ・徒歩、公共交通機関、借上げバス



徒 歩	18
公共交通機関	26
借上げバス	7

【その他】

- ・場所により変わる

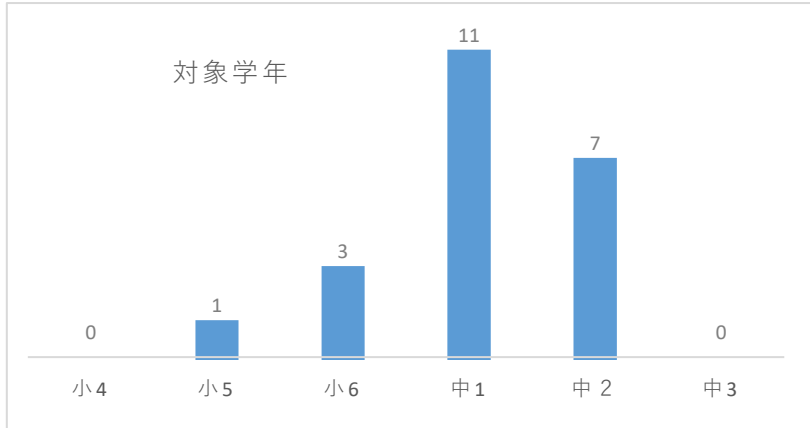
3. 全体についての要望・意見

- ・様々なプログラムを用意して、そこから選択できると良い
- ・子どもが見に行けるようにしていただくのもいいと思う
- ・点在する郷土資料（各校保管資料、旧新田小や防空壕等）を多く保存し身近な教材として活用可能にしてほしい
- ・旧新田小の活用等もできるといい
- ・事前学習できるDVD（CD）がほしい
- ・火おこしの体験などをしたい
- ・各学年の学習内容から記入させてもらったが、相談・確認できていないので時期等は全くの未定
- ・小学校区ごとの歴史的な変遷が（マチカネワニの時代から）わかる資料があれば授業で生かせると思う
- ・歴史・文化財とは少し違うが昔の暮らし（戦前）がわかるような展示があれば3年生も利用できると思う
- ・空港建設の歴史に関わる資料の展示もあればいいと思う
- ・豊中の戦時中の内容の充実も望む
- ・本校では箕面の郷土資料館を活用しているので、同じような活動ができればいい
- ・人数が多い学校でも学習しやすいと嬉しい
- ・豊中の文化財や祭りなど10～15分ぐらいの紹介ビデオがあれば活用したい
- ・手塚治虫のコーナーもあれば来館者が増えると思う
- ・小学校3年生、4年生が使用する社会科副読本と連携してほしい
- ・「文化財ガイドブック」のデジタル版を作成し公開してほしい
- ・北摂アーカイブスと連携してほしい
- ・特別展としていろいろな博物館から文化財を借りてきてほしい
- ・このような資料館があれば大変ありがたい

■中学校アンケート調査結果■

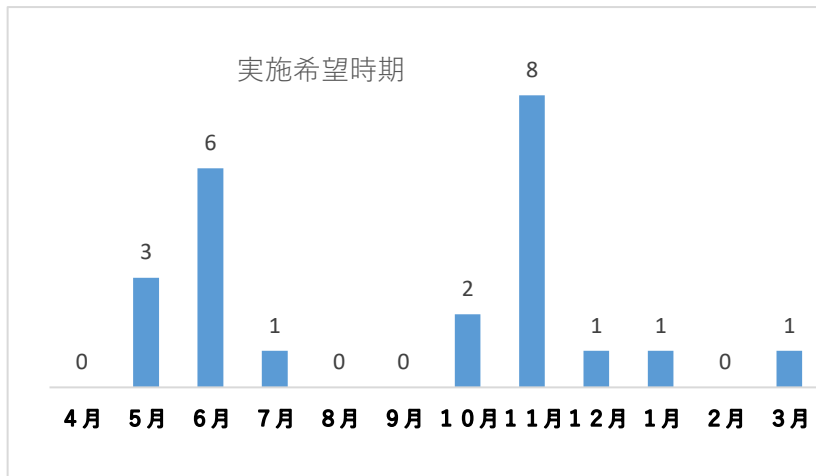
(1) 市内の歴史・文化財について学ぶ機会を設けるとしたら

問1 対象となる児童生徒の学年は主に何年生ぐらいですか。



小4	0
小5	1
小6	3
中1	11
中2	7
中3	0

問2 実施するのが望ましい時期はありますか。

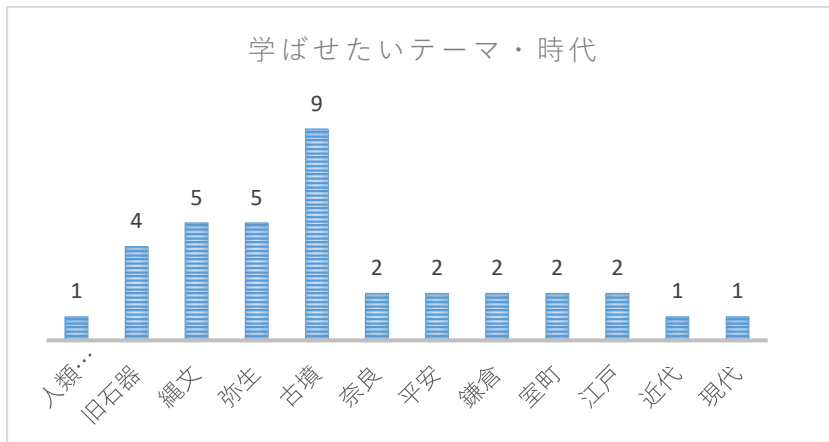


4月	0
5月	3
6月	6
7月	1
8月	0
9月	0
10月	2
11月	8
12月	1
1月	1
2月	0
3月	1

【その他】

- ・中学校2～3年生は宿泊学習があるので1年生が望ましい
- ・6月と11月・・・春秋の遠足と兼ねる場合を想定
- ・活用できる史跡と単元次第

問3 児童生徒に学ばせたい時代やテーマはありますか。

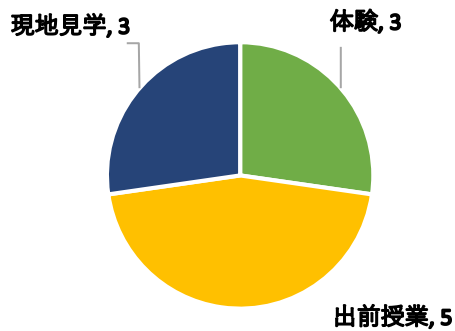


人類史以前	1
旧石器	4
縄文	5
弥生	5
古墳	9
奈良	2
平安	2
鎌倉	2
室町	2
江戸	2
近代	1
現代	1

【その他】

- ・ 庄内土器など昔の豊中市の様子、戦国時代の統治の移りかわりなど
- ・ 校区内史跡が活用できる時代
- ・ 昭和初期の豊中における戦争
- ・ どの時代でも学ばせたいと思うが、豊中市の特徴を考えると古墳が生徒にも身近かと思う

問4 講座や体験型、出前授業、現地見学など、望ましい学習手法はありますか。



体験	3
出前授業	5
現地見学	3

【その他】

- ・ 見て触れてのことを考えると現地見学が望ましい
- ・ ワークショップ・体験型
- ・ 借り上げバスを利用した体験型現地見学など
- ・ 年間を通して通史（4月人類史以前—3月大正・昭和）をテーマに研修等があればいい
- ・ 体験・・・火起こし、石器づくり
- ・ 古墳や民家集落博物館などの現地見学は魅力ですが、学校行事や生徒指導上のことなどを考えると厳しいので、体験型の出前授業ならハードルは低いかと思う
- ・ 出前にして頂いて歴史的な史料に触れる

問5 受講に相当だと考えられる人数はありますか。

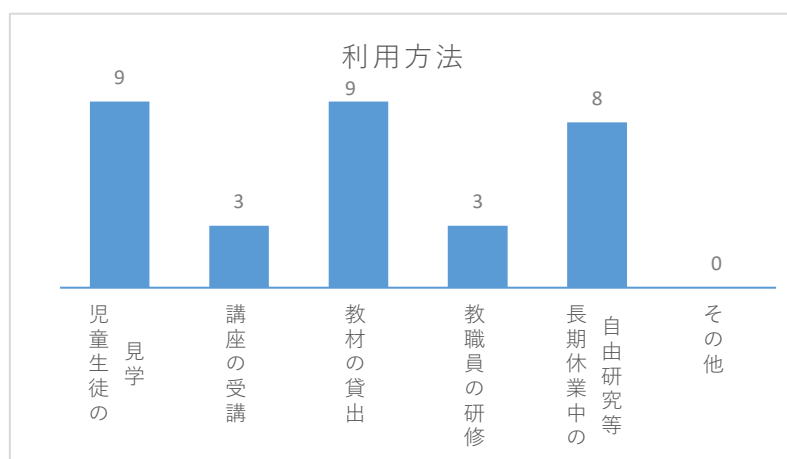
グループ単位	1件
1クラス単位	7件
学年単位	7件

【その他】

- ・グループ単位は体験型
- ・1クラス単位は出前授業 2件
- ・学年単位は現地見学

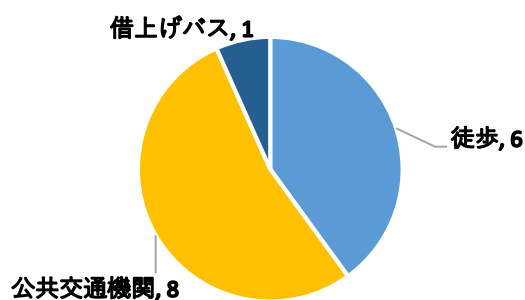
2. (仮称) 郷土資料館が設置されたら

問6 学校でどのように利用したいと思われませんか。



児童生徒の園学	9
講座の受講	3
教材の貸出	9
教職員の研修	3
長期休業中の自由研究等	8
その他	0

問7 来館されるにはどのような方法が考えられますか。



徒歩	6
公共交通機関	8
借上げバス	1

【その他】

- ・設置場所による
- ・場所がわからないのですが市内なら徒歩、公共交通機関

3. 全体についての要望・意見

- ・義務教育課程生は無料にしてほしい
- ・中学校では見学は難しい

(仮称) 郷土資料館構想

令和3年(2021年)2月

編集・発行
豊中市教育委員会