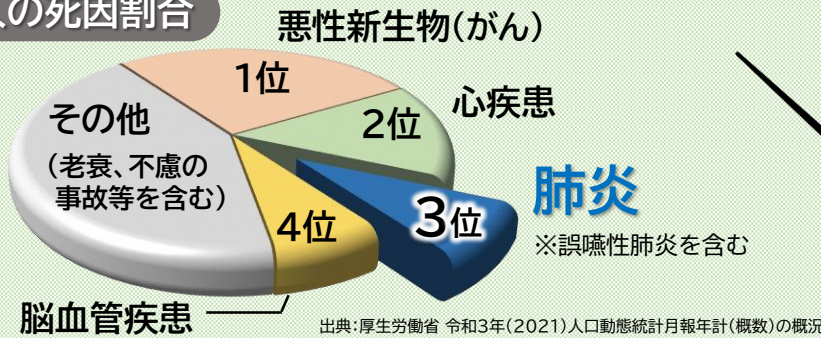


# 65歳以上の方へ 肺炎球菌ワクチン

成人が日常生活でかかる肺炎の原因となる細菌の中で、最も多いのが肺炎球菌です。高齢者の方は、定期接種として一部の自己負担のみで肺炎球菌ワクチンを受けられます。

## 日本人の死因割合



## 肺炎球菌とは

肺炎球菌は鼻や喉の奥に存在し、唾液等を通じて飛沫感染します。場合により重症化し肺炎や敗血症等を引き起こすことがあります。

## 肺炎球菌ワクチンの定期接種対象者 (高齢者対象)

①または②の方が当該年度(4月1日から翌年3月31日まで)の定期接種の対象者です。

<注意> 定期接種として受けられるのは①、②合わせて生涯1回のみ

該当する方に  
どちらかに

- ① 当該年の4月2日から翌年4月1日の間に  
65歳・70歳・75歳・80歳・85歳・90歳・95歳・100歳となる方
- ② 60歳以上65歳未満の方で、心臓、腎臓、呼吸器の機能に自己の身の日常生活活動が極度に制限される程度の障がいがある方等

## 対象者の方が接種するには

お住まいの市町村のホームページ等で接種できる医療機関等をご確認ください。



各市町村の定期接種担当課のホームページ等  
<https://www.pref.osaka.lg.jp/iryo/osakakansensho/yobousessyu.html>

## Q 定期接種※は自己負担がありますか？

一部自己負担がありますが、一般に自費で接種するよりも自己負担額はお安くなります。

(※) 予防接種法に基づき一定の年齢の方に接種が勧奨されている予防接種。一部公費負担で受けることができます。

# ノロウイルスの感染を広げないために！！

～処理の手順を守ろう！～

## ノロウイルスを広げないための3つのポイント！

### ① 汚物はすぐに拭き取る・乾燥させない！

ノロウイルスは乾燥すると空中に漂い、口に入って感染することがあるので、嘔吐物や糞便は速やかに処理することが感染防止に重要です。

### ② きれいに拭き取ってから消毒する！

ノロウイルスには家庭用塩素系漂白剤を水で薄めた消毒液が有効です。

★消毒液は、汚物が残っている状態で使用すると、ウイルスに対する消毒効果が低下するので消毒前にまずは汚物をきれいに取り除くことが重要です。



窓を開ける等  
換気を十分に！

### ③ しっかり手洗いをする！

ノロウイルスを広げないためには、しっかり手洗いをして、手からノロウイルスを落とすことが大切です。

<タイミング>

嘔吐物等の処理後、拭き取り掃除後、調理の前、食事前、トイレの後、オムツ交換の後 等



\*石けんを使って  
流水で！

## 適切な処理の手順

### 吐いたとき

- ① ビニール手袋・マスク・ガウン・靴カバー等を着用する。
- ② ペーパータオル・布等で嘔吐物を覆い、外側から内側へ向けて、拭き取り面を折り込みながら静かに拭き取る。
- ③ 床等に、汚物が残らないように、しっかり拭き取る。
- ④ 拭き取りに使用したペーパータオル・布等は、ただちにゴミ袋に入れ、密閉し廃棄する。  
\* 可能であれば、50 倍に薄めた家庭用塩素系漂白剤を入れてから、密閉し廃棄する。
- ⑤ 汚物を拭き取った後の床等は、50 倍に薄めた家庭用塩素系漂白剤で浸すように拭く。  
\* ペーパータオル・布等はなるべく色のついていないものを使用する。
- ⑥ 10 分後に水拭きする。



### 衣類等が糞便や嘔吐物で汚れたとき

- ① ペーパータオル・布等で覆うなど、付着した汚物中のウイルスが飛び散らないようにしながら汚物を取り除く。
- ② 汚物を取り除いたあと、洗剤を入れた水の中で、静かにもみ洗いをする。
- ③ 50 倍に薄めた家庭用塩素系漂白剤に10分程度つけこむ。(素材に注意)
- ④ 他の衣類とは分けて洗う。

★家庭用塩素系漂白剤につけこむ代わりに、85℃・1分以上の熱湯洗濯を行うことでもウイルスの消毒効果があります。

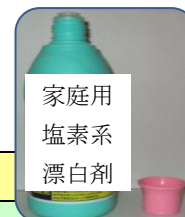


\* もみ洗いした場所は、250 倍に薄めた家庭用塩素系漂白剤で消毒し、洗剤を使って掃除をする。



## 家庭用塩素系漂白剤 希釈方法早見表

一般的に市販されている家庭用塩素系漂白剤の塩素濃度は、約5%です。  
 塩素濃度約5%のものを利用した場合の方法を以下に示します。  
 (家庭用塩素系漂白剤のキャップ1杯が、約25ccの場合です。)



使用目的	濃度	希釈液の作り方
<ul style="list-style-type: none"> <li>汚物を取り除いたあとの床等 (浸すように拭き、10分後に水拭きする)</li> <li>汚物を取り除いたあとの衣類 (10分程度つけこむ)</li> <li>汚物の拭き取りに使用した ペーパータオル・布等の廃棄 (ゴミ袋の中で廃棄物を浸すように入れ、密閉し廃棄する。)</li> </ul>	<p style="text-align: center;"><b>約 50 倍</b></p> <p>※濃度 約 1000ppm</p>	<div style="text-align: center;"> <p>①水道水 2,500cc (500cc ペットボトル5本分)</p> <p>②家庭用塩素系漂白剤 50cc</p> <p>キャップ約2杯</p> </div>
<ul style="list-style-type: none"> <li>もみ洗いをしたあとの 洗い場所の消毒 (消毒後、洗剤で掃除すること)</li> <li>トイレの取っ手・トイレドア のノブ・トイレの床などの拭き取り (拭き取り部位が金属の場合は、 10分後に水拭き)</li> </ul>	<p style="text-align: center;"><b>約 250 倍</b></p> <p>※濃度 約 200ppm</p>	<div style="text-align: center;"> <p>①水道水 2,500cc (500cc ペットボトル5本分)</p> <p>②家庭用塩素系漂白剤 10cc</p> <p>キャップ 1/2 杯弱</p> </div>
<ul style="list-style-type: none"> <li>作り置きは効果が低下します。なるべく<b>使用直前</b>に作りましょう。</li> <li>作った消毒液を一時的に保管する場合は、誤って飲むことがないように、<b>消毒液であることをはっきり明記</b>して日光の当たらない場所で保管しましょう。</li> <li>家庭用塩素系漂白剤(次亜塩素酸ナトリウム)は未開封でも徐々に劣化していきますので、なるべく<b>新しいもの</b>を使用しましょう。</li> </ul>		

### ノロウイルスによる 感染性胃腸炎について



- ノロウイルスによる感染性胃腸炎は、冬季に多いとされていますが、最近では、初夏にかけても集団事例として多くの発症が報告されています。
- 10~100個の少ないウイルス量でも発病するため、人から人への感染が起こります。
- 症状が消えてからも、10日から1か月は糞便中にウイルスが排出されています。

ノロウイルス電子顕微鏡写真提供 大阪健康安全基盤研究所

#### 感染経路

- ◇ 患者の糞便や嘔吐物からの二次感染
- ◇ 感染した人が調理などをして汚染された食品
- ◇ ウイルスの蓄積した加熱不十分な二枚貝など

#### 潜伏期間

- ◇ 通常1~2日

#### 症状

- ◇ 下痢・嘔吐・吐き気・腹痛などで、通常1~3日症状が続いた後、回復。

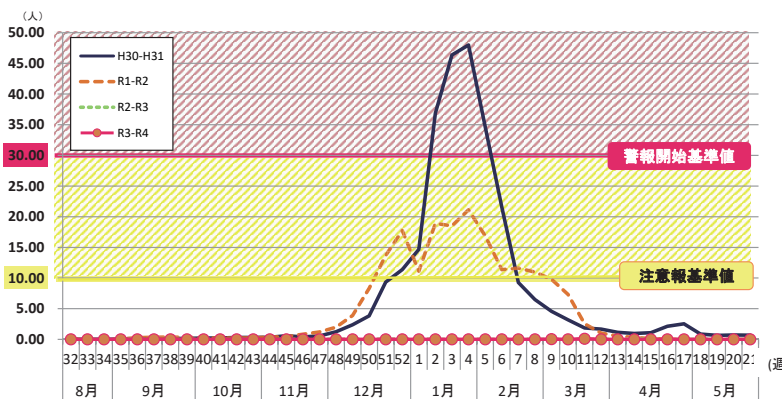
冬期に流行する

# インフルエンザ

インフルエンザは、11月から3月にかけて流行します。

インフルエンザにかかっている人のくしゃみや咳で出るしぶきを吸い込むことによる「飛沫感染」や、しぶき等がついたドアノブやつり革などを手で触り、その手で口や鼻に触れることによる「接触感染」によって感染します。その感染力は非常に強く、大阪府では、令和元年に約77万人の方がインフルエンザにかかっています。感染すると38度以上の急な高熱を発症し、頭痛や関節痛、筋肉痛などの症状が出ます。特に高齢者や心臓や腎臓に持病をお持ちの方は、重症化しやすいと言われています。

インフルエンザの流行状況  
(大阪府における定点あたりの患者報告数<sup>\*</sup>の推移)



大阪府インフルエンザ対策  
マスコットキャラクター  
マウテくん



※「定点あたりの患者報告数」とは、1つの定点医療機関で、1週間の間にインフルエンザ患者と診断され報告があった数のこと。  
定点医療機関とは、人口及び医療機関の分布等を勘案して無作為に選定した医療機関のこと。  
※最新の流行状況については、大阪府感染症情報センターのホームページでご確認ください。

日頃からの予防対策をしておくことが重要です。

## インフルエンザに感染しないために

- ✓ こまめに手洗いを行う
- ✓ 日頃から体の抵抗力を高めておく
- ✓ 咳、くしゃみがあるときは、「咳エチケット」を心がける
- ✓ 流行時には、高齢者や基礎疾患のある方、妊婦、体調の悪い方は、人混みへの外出を控える

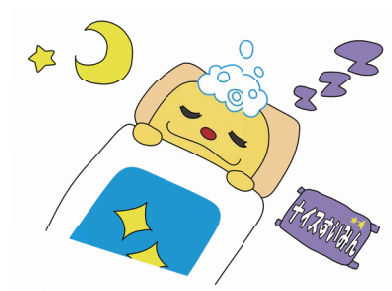


## 予防接種も有効な対策

- ✓ インフルエンザワクチンは、感染後に発症する可能性を低くさせる効果<sup>\*</sup>があります。特に高齢者や心臓や腎臓に持病をお持ちの方は、重症化を防ぐのに有効です。  
※効果には個人差があり、副反応がでることもありますので、予防接種の際には医師にご相談ください。
- ✓ 高齢者(原則65歳以上)は、定期的予防接種の対象者として予防接種を受けることができます。詳しくは、お住まいの市町村にお問合せください。

## インフルエンザにかかったときは

- 咳、くしゃみなどの症状があるときは、周りの方へうつさないために、マスクを着用し、早めにかかりつけ医や最寄りの内科・小児科を受診する。
- 家で安静にして、休養をとる。特に睡眠を十分に取る。
- 水分（お茶、ジュース、スープなど）を十分に補給する。
- 部屋の湿度を 50% から 60% 程度に保つ。
- 熱が下がってから 2 日（幼児は 3 日）目まで、または症状が始まった日から 8 日目 までは外出しないように心がける。



## 事業者の皆様へ

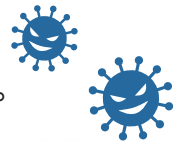
- 職場でまん延しないよう、日頃から室内のこまめな換気や湿度管理（50%から 60%）の徹底、消毒用アルコールを常備するなどインフルエンザ対策をお願いします。
- 従業員がインフルエンザにかかってしまった場合、無理をして出勤する必要のないように、配慮をお願いします。

## 新型インフルエンザについて

「新型インフルエンザ」とは、これまで人が感染したことのない、新しい型のインフルエンザのことをいいます。誰も免疫をもっていないため、ひとたび発生すると多くの人が感染し、世界的に大流行することが心配されています。

### 【日頃の備え】

- マスクや消毒用アルコールなどのほか、約2週間分の食料品や日用品を準備しましょう。（新型インフルエンザが海外で発生して流行すると、外国から色々な物が輸入できなくなります。さらに、国内で流行すると、外に出かけることができなくなったりします。）
- テレビやラジオなどから正しい情報を集め、いつ起こっても対応できるようにしましょう。



### 【発生したときのお願い】

- 決められた医療機関での受診をお願いします。（府では、発生して間もない頃には、感染が広がらないように診療を行う医療機関を限定します。）
- 不要な外出を控える、食料品や日用品の買い占めをしないようにお願いする場合があります。



## 参 考

インフルエンザを予防しよう（大阪府ホームページ）

大阪府 インフルエンザ予防 [検索](#)

インフルエンザ予防のために～手洗い・マスクのススメ（政府インターネットテレビ）

政府 手洗い 動画 [検索](#)

大阪府新型インフルエンザ等対策（大阪府ホームページ）

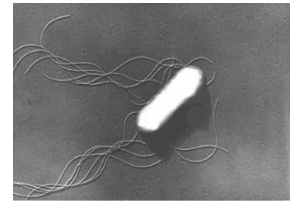
大阪府 新型インフルエンザ 対策 [検索](#)



## 腸管出血性大腸菌（O157等） 感染症にご注意！

### 感染経路

腸管出血性大腸菌（O157 等）は、通常牛等の腸内に生息しています。そのため腸の内容物で汚染された食品を介して、口から体内に入ることによって感染します。



O157 電子顕微鏡写真  
提供 大阪健康安全基盤研究所

- ★ 食べ物（牛肉やレバーなどは十分に加熱しましょう。）
- ★ 生肉に触れた箸（焼く箸と食べる箸を使い分けましょう。）
- ★ 患者・保菌者の糞便で汚染されたものや水 など

腸管出血性大腸菌はわずか数十個程度の菌が体の中に入っただけでも発症することがあるため、患者・保菌者の糞便などから二次感染することがあります。

### 腸管出血性大腸菌（O157等）感染症の潜伏期間と症状



★ 下痢・腹痛・発熱などの症状がある時は、早めに受診しましょう。

潜伏期間：2～14日（平均3～5日）

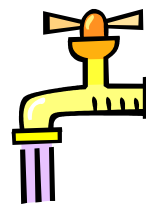
症状：下痢（軽いものから水様便や血便）・腹痛・発熱など

- ※ 乳幼児や高齢者では重症になる場合があります。
- ※ 発症後1～2週間は、溶血性尿毒症症候群（HUS）を起こすことがありますので注意が必要です。

※ HUS：ベロ毒素により腎臓の細胞が傷害されて発症する、溶血性貧血、血小板減少、急性腎不全の3つを特徴とする状態。  
主な症状：尿が出にくい・出血を起こし易い・頭痛など  
重症になると、けいれん・昏睡を起こし、生命の危険がある。

### 二次感染防止のために

- ★ 普段から調理前や食事前、トイレの後は石けんをよく泡立てて手指から手首までを充分洗いましょう。
- ★ タオルの共用使用はやめましょう。
- ★ 糞便を処理する時は、使い捨てビニール手袋を使いましょう。  
処理がすんだあとは、手袋をはずし石鹸で手洗いしましょう。  
（また、乳幼児や高齢者でオムツの交換時の汚染に充分気をつけてください。）
- ★ 下痢などで体調の悪いときには、プールの利用はやめましょう。  
簡易ビニールプール等を利用する場合は、頻繁に水を交換しましょう。



### 《注意事項》

（消毒薬等については裏面参照）

- ※ トイレについて：患者・保菌者が排便した後に触れた部分（ドアや水道のノブなど）は、逆性せっけんや消毒用アルコールで消毒してください。（消毒薬は薬局で手に入ります。）
- ※ 衣類などについて：患者・保菌者の糞便のついた衣類などは、熱湯や100倍に薄めた家庭用塩素系漂白剤に30分浸したあと、他の衣類とは別に洗濯し、日光で十分に乾燥させましょう。（素材に注意）
- ※ 入浴・お風呂について：患者・保菌者がお風呂を使用する場合、下痢があるときは、シャワーまたはかけ湯にしましょう。浴槽につかる時は最後にし、混浴は避けましょう。  
浴槽の水は毎日替え、浴室、浴槽はよく洗い流しましょう。
- ※ 業務について：患者・保菌者が飲食物に直接接触する業務に従事することは、法律で制限されています。

# 消毒方法について

(消毒薬については、薬局等でご相談ください。)

消毒するもの	使用薬剤など	めやす量
手指	逆性石鹼液 (塩化ベンザルコニウム液 10%)	石鹼で手洗い後、 <b>100 倍液</b> (下記参照) に浸して洗浄する
	速乾性擦式手指消毒剤	原液 3cc を手のひらにとり、乾燥するまで (約 1 分間) 手に擦りこんで使う
	消毒用エタノール (70%)	
食器・器具・ふきん まな板・おもちゃ等	次亜塩素酸ナトリウム (台所用塩素系漂白剤など)	<b>100 倍液</b> (下記参照) に 30 分間浸し、 水洗いする
	熱湯消毒	80℃、5 分間以上 (ただし、ふきんは 100℃で 5 分間以上煮沸)
トイレの取っ手 ドアのノブ	消毒用エタノール (70%)	濃度はそのまま使用し薬液を含ませた紙 タオル等で拭くか噴霧する
	逆性石鹼液 (塩化ベンザルコニウム液 10%)	<b>50 倍液</b> (下記参照) を含ませた紙タ オル等で拭く
衣類の消毒	次亜塩素酸ナトリウム (家庭用塩素系漂白剤など)	<b>100 倍液</b> (下記参照) に 30 分間つけた 後、洗濯する
	熱湯消毒	熱水洗濯機 (80℃10 分間) 処理し、 洗浄後乾燥させる
風呂場	逆性石鹼液 (塩化ベンザルコニウム液 10%)	<b>100 倍液</b> (下記参照) を含ませた紙タ オル等で拭く
	熱湯消毒	熱湯で洗い流す

## 消毒液のつくり方

- ※ おむつ交換時と便の処理を行なう時は、使い捨てビニール手袋を使用する。
- ※ 次亜塩素酸ナトリウムは、金属腐食性があるので、消毒後、水拭きする。

濃度	希釈液の作り方
50 倍液	<p>① 水道水 1000cc (500cc ペットボトル 2 本分)</p> <p>② 薬剤 20cc</p> <p>逆性石鹼 の場合 薬剤キャップ 1 杯 約 5cc とし て 約 4 杯</p>
100 倍液	<p>① 水道水 1000cc (500cc ペットボトル 2 本分)</p> <p>② 薬剤 10cc</p> <p>逆性石鹼 の場合 薬剤キャ ップ 1 杯 約 5cc と して 約 2 杯</p> <p>家庭用塩素系漂白 剤 の場合 薬剤キャ ップ 1 杯 約 25cc と して 約 1/2 杯弱</p>

## 大阪府

(お問い合わせは最寄りの保健所へ)

大阪府健康医療部感染症対策企画課 令和 3 年 4 月作成

## 高齢者の結核を 早期発見するには？

### サービス利用開始時の健康チェック

- 2週間以上続く呼吸器症状（咳、痰など）や胸部X線写真に異常陰影がある時には、かかりつけ医や施設の嘱託医に喀痰検査等の必要性を確認しましょう。
- 健康管理のための情報として、結核等の既往歴や治療中の病気を確認しましょう。

### 定期健康診断時の健康チェック

- 結核の早期発見のためにも、定期健康診断を活用しましょう。
- 「高齢者は結核のハイリスク者」であり、健診が義務ではない施設も、定期的な健康チェックが大切です。

### 日常的な健康観察

- 高齢者結核では咳や痰がでない割合も高く継続する体調不良や免疫低下にからむ症状など、日常の健康観察がとても大切です。
- なんとなく元気や活気がない
  - 発熱、食欲不振、体重減少、倦怠感、尿路感染（免疫低下）
  - 咳、痰、胸痛、呼吸のしづらさ
- 肺炎疑いでも、できれば抗生剤を使用する前に、喀痰検査の実施を嘱託医に相談しましょう。また、抗生剤の使用状況を記録に残しておきましょう。

## 高齢者介護に関わるあなたと あなたの大切な人の “健康を守る”ために

### 職員の定期健康診断

- 少なくとも年に1回は胸部X線検査を受けましょう。精密検査の通知が来たら、自覚症状がなくても必ず受診しましょう。
- 健診結果は、今後の健康管理に大切な情報です。結果を保管しておきましょう。

### 咳エチケット

- 咳が出る時は、サージカルマスクを着用しましょう。

### まずは自分の身体をいたわりましょう

- 身体の免疫力を維持し、風邪等の症状が続く時は、早めの受診を心がけましょう。
- 免疫が低下する疾患（糖尿病、腎疾患、HIV等）がある時は、確実に治療を継続しましょう。
- 結核について勉強する機会を持ちましょう。

結核に関する心配や不安がある時は  
保健所に相談しましょう。

### 健康診断を行った場合には報告しましょう

職員や施設入所されている方の健康診断を実施した場合には、あなたの地域を管轄する保健所に報告が必要です。

＜詳細＞[www.pref.osaka.lg.jp/iryo/osakakansensho/kekkaku02.html](http://www.pref.osaka.lg.jp/iryo/osakakansensho/kekkaku02.html)

## 高齢者介護に関わる人の ための“結核”基礎知識

現在1年間に約1万2千人の結核患者が新たに診断されており、その約7割は65歳以上です。

ある日、ある高齢者施設で…

〇〇さん、**結核疑い**  
だそうです!!



こんな時  
どうしたらいいでしょう？



# 結核とは

結核とは、結核菌によっておこる感染症です。

## 感染のしくみ（空気感染）

・主に肺結核患者の咳などのしぶきと共に排出される菌を吸い込むことで感染します。

## 感染とは

・結核菌が身体の中に入り、それに対する身体の反応が起こっている状態です。

## 発病とは

・菌が増殖し、何らかの身体の変化や症状が出てくる状態です。  
・結核の発病率は、感染者の1～2割です。  
・発病は、身体に入った菌の量や強さと、感染者の免疫などが関係します。

<免疫の維持> バランスの良い食事、適度な運動、十分な睡眠、禁煙、免疫が下がる疾患（糖尿病、腎疾患等）の治療と管理が大切です。

## 症状

➤ 咳、痰、微熱、胸痛、体重減少等

## 特徴

・「よくなったり、悪くなったり」しつつ病状が進行し、排菌するようになります。  
・排菌をしていない感染状態や発病の初期には、人にうつすことはありません。

治療と施設での隔離支援

# 利用者が結核(疑い)と診断されたら

## マスクの着用と個室対応

**結核（疑い）の方** 入院や検査結果を施設で待つ間は、サージカルマスクを着用してもらい、個室対応でドアは閉めましょう。

**職員や家族等** 個室へ入る時はN95マスクを着用し、乳児等の面会は禁止します。

## 車で搬送する時

・結核（疑い）の方は、サージカルマスクを、  
同乗者はN95マスクを着用します。  
・窓を開けて換気をしましょう。

## 部屋の清掃など

・部屋の窓を開けて換気を十分行いましょう。  
・薬剤等による消毒は不要です。通常の掃除や洗濯、食器洗いを行えば大丈夫です。

<N95マスク> 結核の感染防止のため職員や家族がつけるマスクです。すぐ、使えるように常備し、着用訓練をしておきましょう。



N95 マスクの例



サージカルマスクの例

～結核の発病は誰のせいでもない～

・突然、結核（疑い）と言われ、動揺する方

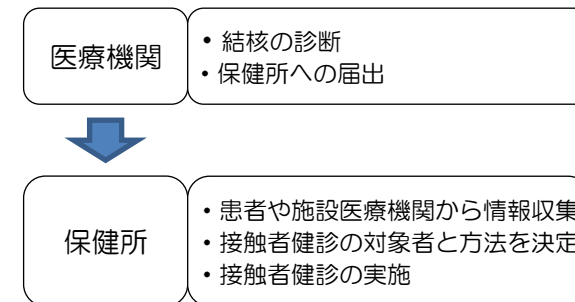
# 接触者健診について

## 目的

・患者からの感染や発病の有無などを調べ、結核の感染拡大を防止します。

## 基本的な流れ

・保健所は届出により、患者の病状や生活、患者と接した方の健康状態等を確認して、必要な対象者に、無料で健診を行います。



## 主な検査

・原則として、結核の“感染”を血液検査で、“発病”を胸部X線検査で調べます。

## 実施時期など

・施設の定期健診状況なども検討し、適切な時期に行います。  
・必要により、保健所と施設が協力して、健診の前に説明会を行うこともあります。  
・結核に感染した後、検査で感染がわかるようになるまで、3か月ほどかかります。  
・あわてて検査をすると正確な結果が得られないこともありますので、保健所と連絡を取りましょう。

# 社会福祉施設等で働くみなさまへ

## H I V / エイズの正しい知識 ～知ることから始めよう～



**標準予防策によりH I V感染は予防できます。**



**性行為以外の日常生活で感染することはありません。**

継続して抗HIV薬を服用していれば、ウィルス量が下がり、性行為による感染も防げます。



**今ではH I V感染症は慢性疾患の1つです。**

抗H I V薬が使われるようになってから、エイズによる死亡率は劇的に減少し、H I V感染症は、慢性疾患の1つとして考えられるようになりました。

## 今、社会福祉施設等に期待されること

2021年末、大阪府のH I V陽性者の累積報告数は3,910人（確定値）となり、年々増加しています。また、高齢化や合併症などによって自立困難となり、支援を求めるH I V陽性者が増えています。そのため、H I V陽性者の受け入れ先として、社会福祉施設等への期待が高まっています。

支援が必要な人に対して生活を支援し、療養の場を提供することは社会福祉施設等の役割です。他の慢性疾患患者と同様に、H I V陽性者の方は慢性疾患を抱えて生活をしている人たちです。一人ひとりがH I V / エイズに対する理解を深め、支援が必要なH I V陽性者の方を迎え入れていきましょう。

### 《参照》

社会福祉施設で働くみなさんへ H I V / エイズの正しい知識～知ることから始めよう～  
平成23年12月発行、平成31年2月改訂

[https://www.haart-support.jp/pdf/h31\\_knowledge\\_hiv\\_aids.pdf](https://www.haart-support.jp/pdf/h31_knowledge_hiv_aids.pdf)

<企画・発行>

平成23年度 厚生労働科学研究費補助金 エイズ対策研究事業

「H I V感染症及びその合併症の課題を克服する研究」研究代表者 白阪琢磨

分担研究「長期療養者の受入における福祉施設の課題と対策に関する研究」

研究分担者 山内哲也

<協力>

社会福祉法人武蔵野会

調べてみる  
なう



問合せ先 大阪府健康医療部保健医療室感染症対策課感染症・検査グループ  
電話 06-6941-0351（内線5306）

# 入浴設備の適正な維持管理により レジオネラ症発生を予防しましょう

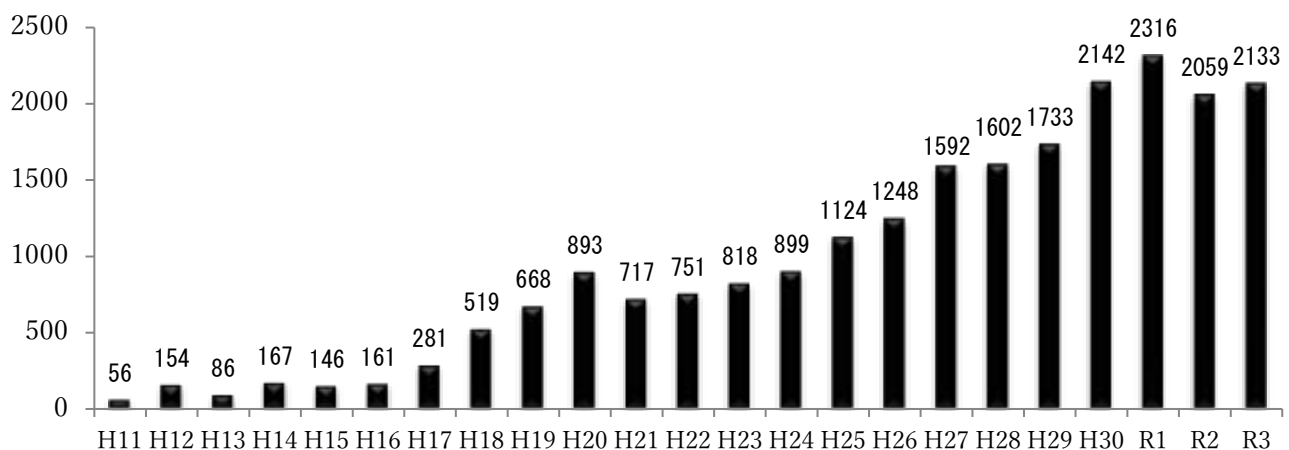
## 【レジオネラ症とは】

レジオネラ症はレジオネラ属菌による感染症の一つで、幼児やお年寄り、あるいは他の病気などにより身体の抵抗力が低下している人に発病のおそれが強いられています。

レジオネラ属菌に汚染された細かい水滴（エアロゾル）等を、気道から吸い込むことによって感染し、発病します。

主な症状は肺炎（レジオネラ肺炎）で、菌に感染してから2～10日（平均4～5日）後に、高熱、咳、タン、頭痛、胸痛、筋肉痛、悪寒などの症状が出て、まれに重症になることがあり、死亡例も報告されています。人から人への感染はありません。近年、レジオネラ症患者報告者数は、増加傾向にあります。

## レジオネラ症患者報告者数（全国）



レジオネラ属菌は、入浴設備の配管内部等で増殖することが知られています。入浴設備の適正な維持管理により菌の増殖を防止し、レジオネラ症の発生予防に努めてください。

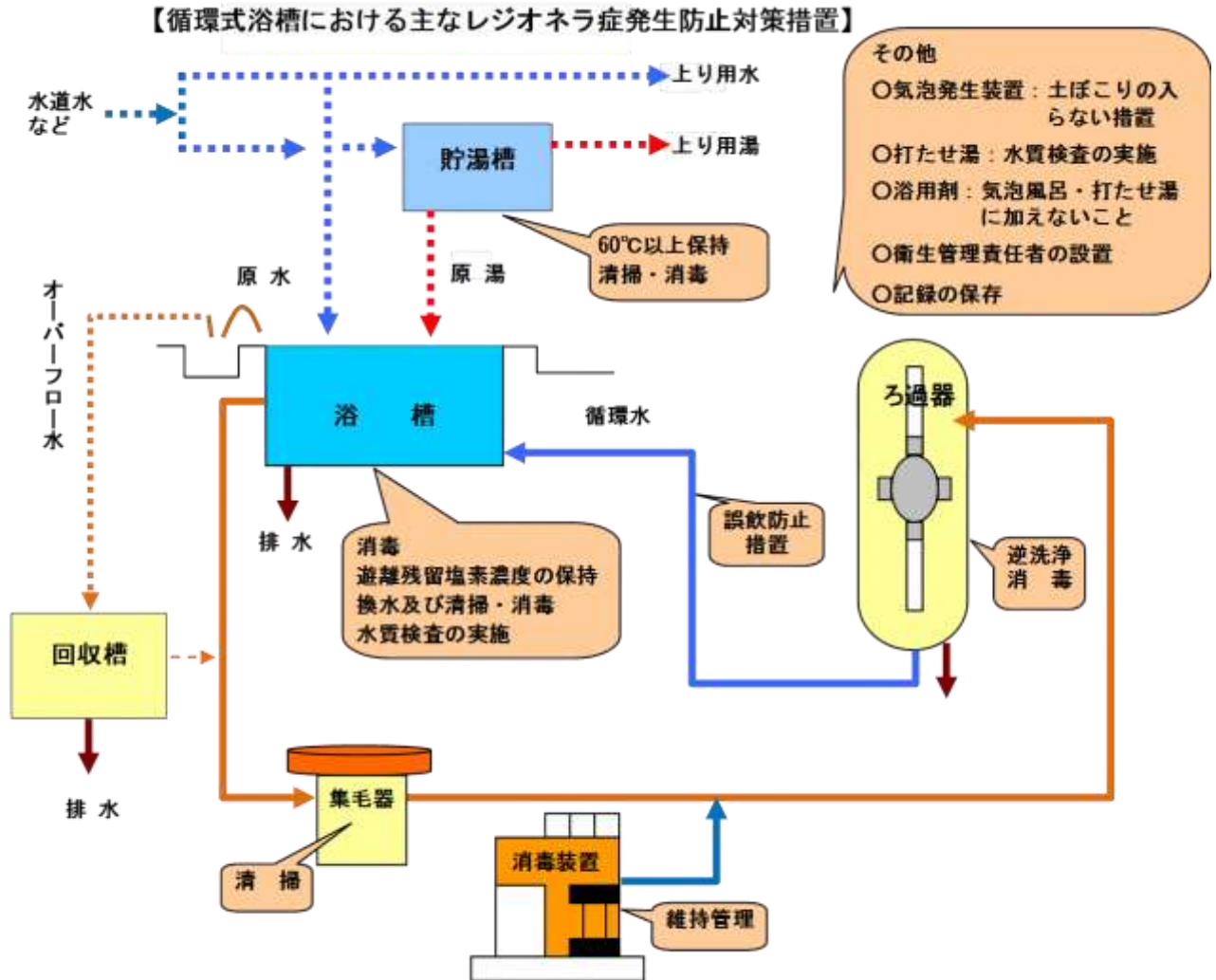
大阪府では、平成20年4月より、「社会福祉施設等の入浴設備におけるレジオネラ症発生防止対策マニュアル」を定め、指導・助言を行っています。

施設の設置者・管理者の方は、引き続き入浴設備について次の点に注意して適正な管理をお願いします。

## 【入浴設備の維持管理ポイント】

- 浴槽水は、塩素系薬剤を用いて消毒し、遊離残留塩素濃度で常に0.4mg/L以上に保ちましょう。
- 連日使用している浴槽水は、1週間に1回以上入れ替え、浴槽を清掃・消毒しましょう。
- ろ過器は、1週間に1回以上逆洗浄等により清掃しましょう。
- 貯湯槽内の湯の温度は60度以上に保ち、槽内を定期的に清掃・消毒しましょう。

## 循環式浴槽の実例参考図



【詳しくは】

「社会福祉施設等の入浴設備におけるレジオネラ症発生防止対策マニュアル」を参考にしてください。マニュアルは、下記の大阪府環境衛生課のホームページから入手できます。

<https://www.pref.osaka.lg.jp/kankyoeisei/rejionera/index.html>

また、「大阪府 レジオネラ」で検索できます。

マニュアルの疑問点等は、最寄りの府保健所または環境衛生課生活衛生グループ(06-6944-9910)にお問い合わせください。

【水質検査の実施と報告】

浴槽水について、1年に1回以上、レジオネラ属菌などの水質検査を実施し、その結果を報告してください。



報告は2ヶ所に行ってください  
(FAXで結構です)

当該施設所在地を所管する介護事業者担当部局  
(大阪府福祉部介護事業者課又は市町村担当部局)

最寄りの大阪府保健所衛生課  
(大阪市、堺市、豊中市、吹田市、  
高槻市、枚方市、八尾市、  
寝屋川市、東大阪市を除く)