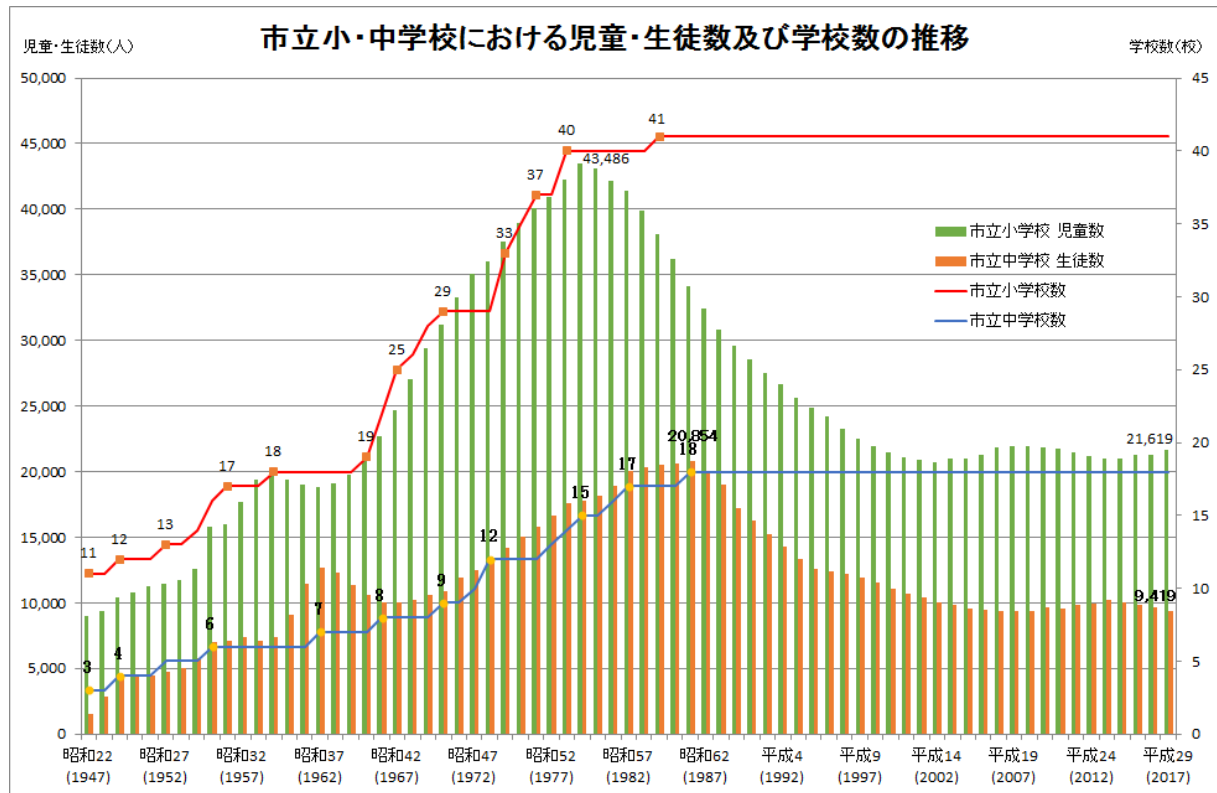


=資料編=

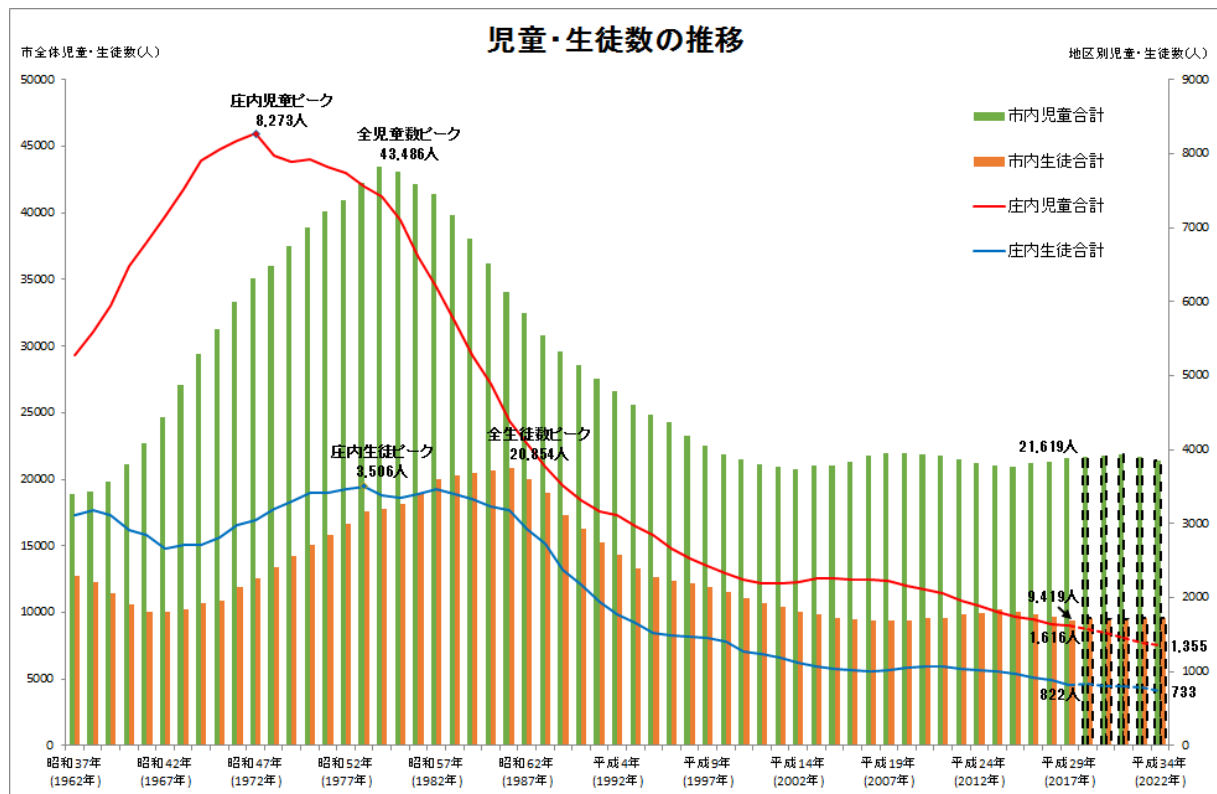
目次

資料 1	市立小・中学校における児童・生徒数及び学校数の推移	1
資料 2	豊中市及び庄内地域における児童・生徒数の推移	1
資料 3	平成 25 年度（2013 年度）以降の豊中市及び庄内地域における児童・生徒数の推移	2
資料 4	庄内地域の小・中学校施設一覧（平成 29 年（2017 年）5 月 1 日現在）	2
資料 5	庄内地域の児童数・通常学級数の推移（表）	3
資料 6	庄内地域の児童数の推移（グラフ）	3
資料 7	庄内地域の生徒数・通常学級数の推移（表）	4
資料 8	庄内地域の生徒数の推移（グラフ）	4
資料 9	庄内地域の小・中学校及び通学区域	5
資料 10	平成 28 年度（2016 年度）庄内地域における各小学校の進学割合	6
資料 11	調整区域（稲津町 1～3 丁目）	7
資料 12	稲津町 1～3 丁目に居住する児童が通学する小学校の内訳	7
資料 13	小中一貫教育の成果（文部科学省「小中一貫教育等についての実態調査の結果」より抜粋）	8
資料 14	小中一貫教育の課題（文部科学省「小中一貫教育等についての実態調査の結果」より抜粋）	8
資料 15	小中連携、小中一貫、小中一貫教育制度の関係（文部科学省「小中一貫した教育課程の編成・実施に関する手引き」より抜粋）	9
資料 16	小中一貫教育に関する制度の類型（文部科学省「小中一貫教育の制度化に伴う導入意向調査の結果」より抜粋）	9

資料 1 市立小・中学校における児童・生徒数及び学校数の推移

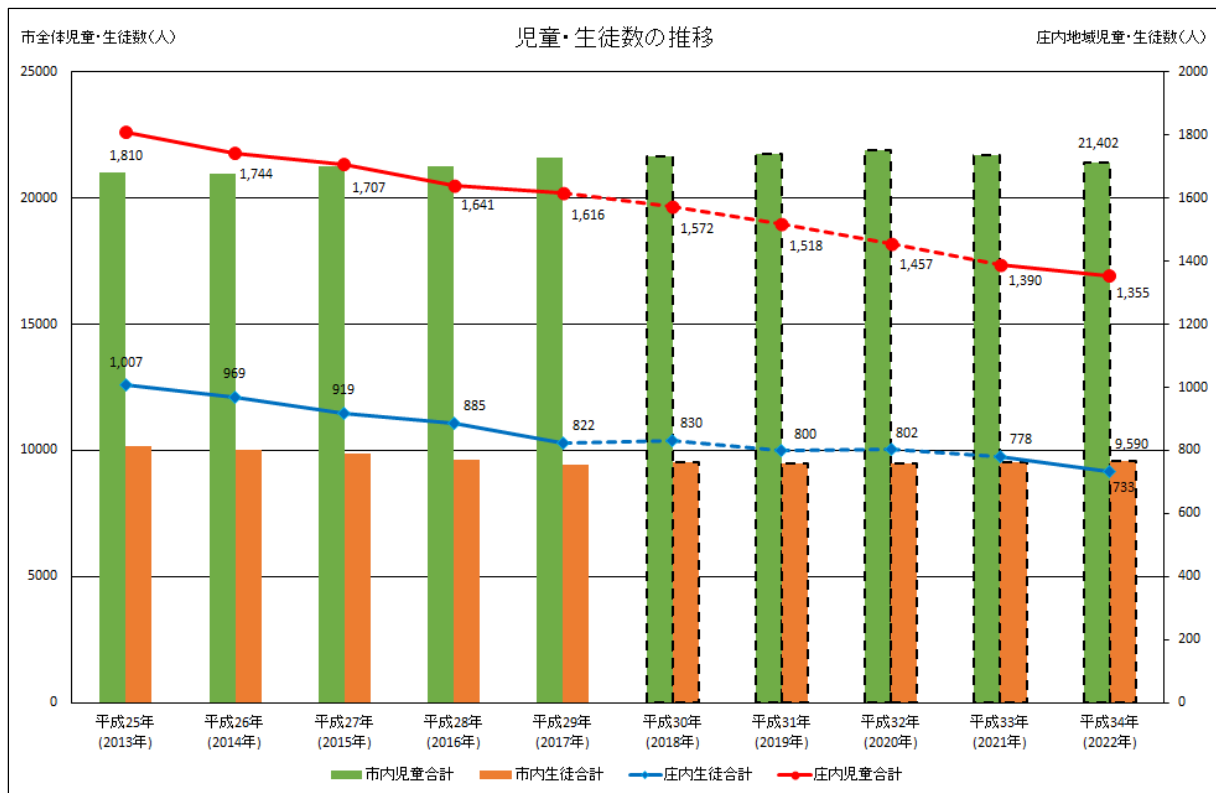


資料 2 豊中市及び庄内地域における児童・生徒数の推移



※平成 30 年度（2018 年度）以降の点線は、平成 28 年度（2016 年度）に作成した推計値を表す。

資料 3 平成 25 年度（2013 年度）以降の豊中市及び庄内地域における児童・生徒数の推移



※平成 30 年度（2018 年度）以降の点線は、平成 28 年度（2016 年度）に作成した推計値を表す。

資料 4 庄内地域の小・中学校施設一覧（平成 29 年（2017 年）5 月 1 日現在）

	児童生徒数	通常学級	支援学級	校舎等面積	運動場面積	合計	児童生徒1人当面積	
							運動場	全敷地
庄内小学校	220人	7学級	4学級	5,523㎡	4,555㎡	10,078㎡	20.7㎡/人	45.8㎡/人
庄内南小学校	251人	10学級	5学級	8,159㎡	5,397㎡	13,556㎡	21.5㎡/人	54.0㎡/人
庄内西小学校	224人	8学級	3学級	9,956㎡	9,300㎡	19,256㎡	41.5㎡/人	86.0㎡/人
野田小学校	372人	13学級	5学級	4,813㎡	7,550㎡	12,363㎡	20.3㎡/人	33.2㎡/人
島田小学校	234人	10学級	2学級	10,477㎡	8,622㎡	19,099㎡	36.8㎡/人	81.6㎡/人
千成小学校	315人	12学級	4学級	6,933㎡	7,720㎡	14,653㎡	24.5㎡/人	46.5㎡/人
第六中学校	287人	8学級	4学級	6,341㎡	5,309㎡	11,650㎡	18.5㎡/人	40.6㎡/人
第七中学校	323人	9学級	4学級	10,860㎡	11,462㎡	22,322㎡	35.5㎡/人	69.1㎡/人
第十中学校	212人	6学級	2学級	9,260㎡	12,300㎡	21,560㎡	58.0㎡/人	101.7㎡/人

資料 5 庄内地域の児童数・通常学級数の推移（表）

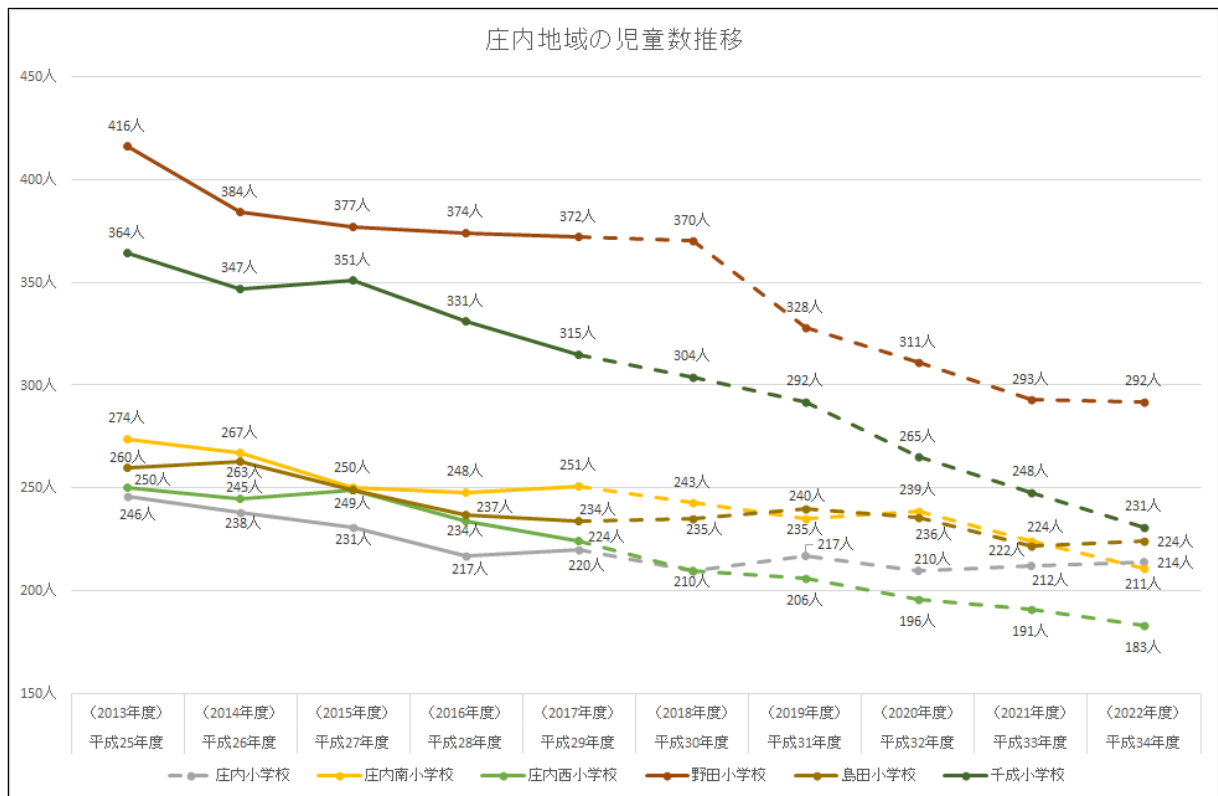
	平成25年度 (2013年度)	平成26年度 (2014年度)	平成27年度 (2015年度)	平成28年度 (2016年度)	平成29年度 (2017年度)	平成30年度 (2018年度)	平成31年度 (2019年度)	平成32年度 (2020年度)	平成33年度 (2021年度)	平成34年度 (2022年度)
庄内小学校	246人	238人	231人	217人	220人	210人	217人	210人	212人	214人
	10学級	9学級	8学級	7学級	7学級	7学級	7学級	8学級	8学級	8学級
庄内南小学校	274人	267人	250人	248人	251人	243人	235人	239人	224人	211人
	11学級	11学級	10学級	9学級	10学級	9学級	8学級	9学級	8学級	8学級
庄内西小学校	250人	245人	249人	234人	224人	210人	206人	196人	191人	183人
	10学級	8学級	10学級	10学級	8学級	7学級	8学級	6学級	7学級	6学級
野田小学校	416人	384人	377人	374人	372人	370人	328人	311人	293人	292人
	14学級	13学級	12学級	12学級	13学級	13学級	12学級	12学級	12学級	12学級
島田小学校	260人	263人	249人	237人	234人	235人	240人	236人	222人	224人
	11学級	11学級	11学級	10学級	10学級	10学級	10学級	10学級	8学級	8学級
千成小学校	364人	347人	351人	331人	315人	304人	292人	265人	248人	231人
	12学級	12学級	12学級	12学級	12学級	12学級	12学級	11学級	10学級	9学級

※上段は児童数を、下段は通常学級数を表す。

※平成29年度(2017年度)までは毎年5月1日現在の実数を、それ以降は平成28年度(2016年度)作成の推計値を表す。

※網掛けは単学級の学年を有することを表す。

資料 6 庄内地域の児童数の推移（グラフ）



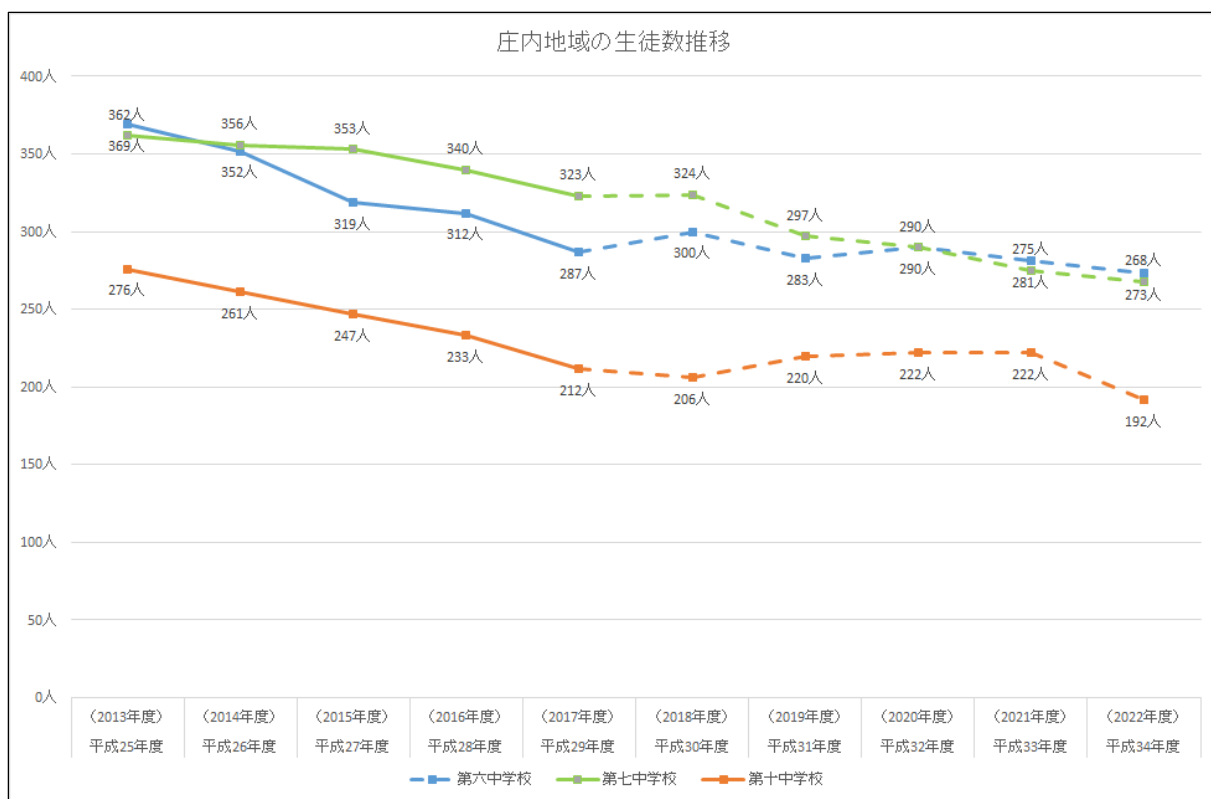
資料 7 庄内地域の生徒数・通常学級数の推移（表）

	平成25年度 (2013年度)	平成26年度 (2014年度)	平成27年度 (2015年度)	平成28年度 (2016年度)	平成29年度 (2017年度)	平成30年度 (2018年度)	平成31年度 (2019年度)	平成32年度 (2020年度)	平成33年度 (2021年度)	平成34年度 (2022年度)
第六中学校	369人	352人	319人	312人	287人	300人	283人	290人	281人	273人
	11学級	11学級	10学級	9学級	8学級	9学級	9学級	9学級	9学級	9学級
第七中学校	362人	356人	353人	340人	323人	324人	297人	290人	275人	268人
	10学級	11学級	10学級	9学級	9学級	9学級	9学級	9学級	9学級	8学級
第十中学校	276人	261人	247人	233人	212人	206人	220人	222人	222人	192人
	9学級	9学級	7学級	6学級	6学級	6学級	7学級	7学級	7学級	6学級

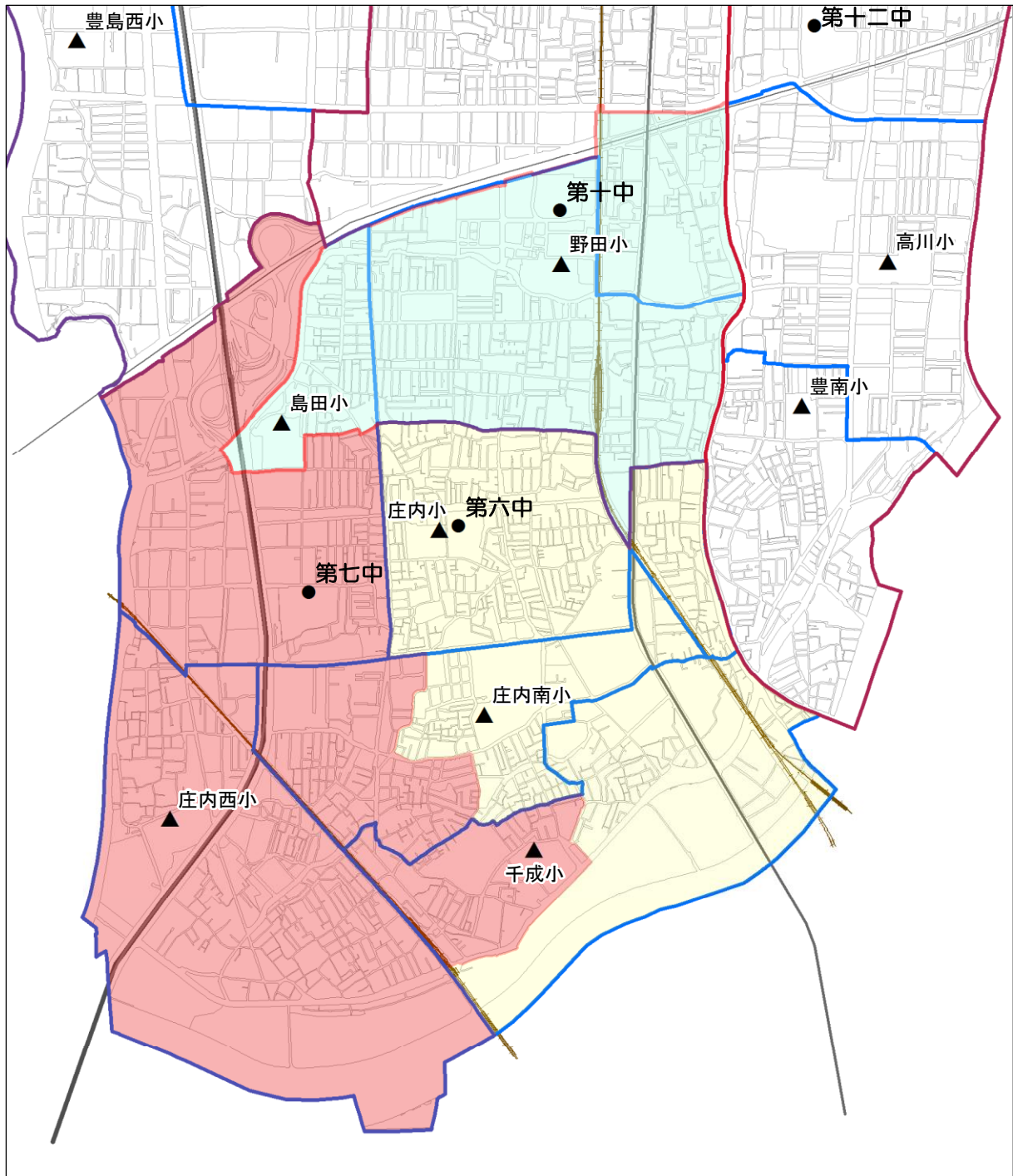
※上段は児童数を、下段は通常学級数を表す。

※平成29年度(2017年度)までは毎年5月1日現在の実数を、それ以降は平成28年度(2016年度)作成の推計値を表す。

資料 8 庄内地域の生徒数の推移（グラフ）



資料 9 庄内地域の小・中学校及び通学区域



庄内小学校	【六中】庄内幸町 3～5、庄内西町 3～5、庄内東町 5～6
庄内南小学校	【六中】三和町 1・3（府営住宅のみ）、大黒町 1～2、日出町 1 【七中】島江町 1～2、大黒町 3
庄内西小学校	【七中】大島町 1～3、庄内宝町 2（8～10番）、庄本町 1～4、二葉町 1～3
野田小学校	【十中】庄内幸町 1～2、庄内西町 1～2、庄内東町 1～4、野田町
島田小学校	【七中】庄内栄町 3～5、庄内宝町 1・2（1～7番）・3、名神口 2～3 【十中】庄内栄町 1～2
千成小学校	【六中】神州町、三和町 2・3（府営住宅以外）・4、日出町 2、三国 1～2 【七中】千成町 1～3

網掛け部は分割進学校。

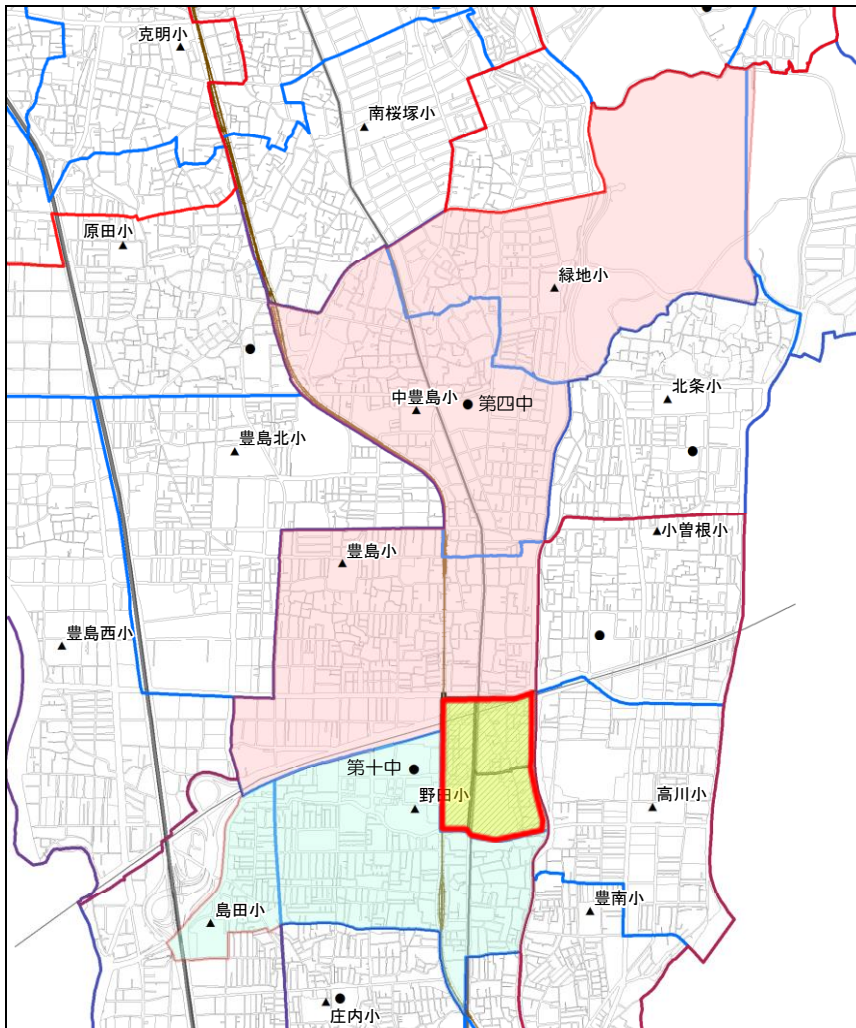
第六中学校	【庄内小】庄内幸町3～5、庄内西町3～5、庄内東町5～6
	【庄内南小*第七】三和町1・3（府営住宅のみ）、大黒町1～2、日出町1
	【千成小*第七】神州町、三和町2・3（府営住宅以外）・4、日出町2、三国1～2
第七中学校	【庄内南小*第六】島江町1～2、大黒町3
	【庄内西小】大島町1～3、庄内宝町2（8～10番）、庄本町1～4、二葉町1～3
	【島田小*第十】庄内栄町3～5、庄内宝町1・2（1～7番）・3、名神口2～3
	【千成小*第六】千成町1～3
第十中学校	【豊島小*第四】稲津町1～3
	【野田小】庄内幸町1～2、庄内西町1～2、庄内東町1～4、野田町
	【島田小*第七】庄内栄町1～2

網掛け部は分割進学校。 小学校名の後ろはもう1つの進学先中学校名。

資料 10 平成 28 年度（2016 年度）庄内地域における各小学校の進学割合

学校名	小学校(進学割合)	入学者数(人)	割合(%)	分割校	進学先中学校	入学者数(人)	割合(%)	割合の幅(%) (H23～H28)
第六中学校	庄内小学校(全部進学)	54	49.1	庄内南小学校	第六中学校	9	27.3	26.9～41.7
	庄内南小学校(分割進学)	9	8.2		第七中学校	24	72.7	
	千成小学校(分割進学)	47	42.7	千成小学校	第六中学校	47	85.5	74.1～85.5
第七中学校	庄内南小学校(分割進学)	24	21.4		第七中学校	8	14.5	
	庄内西小学校(全部進学)	43	38.4		島田小学校	第七中学校	37	80.4
	島田小学校(分割進学)	37	33	第十中学校		9	19.6	19.6～37.5
千成小学校(分割進学)	8	7.1	豊島小学校(調整区域)	8		11.1		

資料 11 調整区域（稲津町 1～3 丁目）

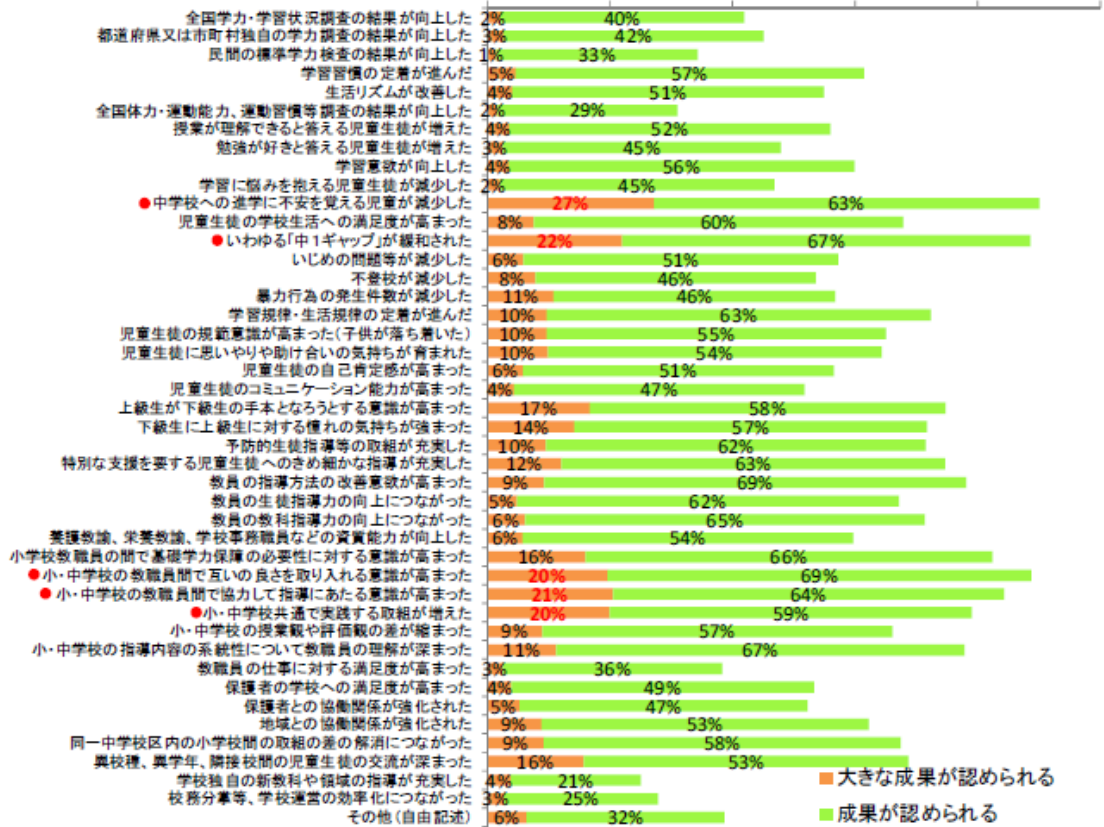


※市内唯一の調整区域である稲津町 1～3 丁目については、豊島小学校、第十中学校が指定校であるが、入学（転入学）当初に希望する者は野田小学校に、また豊島小学校を卒業した者は第四中学校に、それぞれ指定校の変更が認められている。

資料 12 稲津町 1～3 丁目に居住する児童が通学する小学校の内訳

	平成24年度 (2012年度)		平成25年度 (2013年度)		平成26年度 (2014年度)		平成27年度 (2015年度)		平成28年度 (2016年度)	
豊島小学校	37人	39.4%	34人	34.7%	30人	31.9%	27人	29.0%	26人	27.4%
野田小学校	57人	60.6%	64人	65.3%	64人	68.1%	66人	71.0%	69人	72.6%

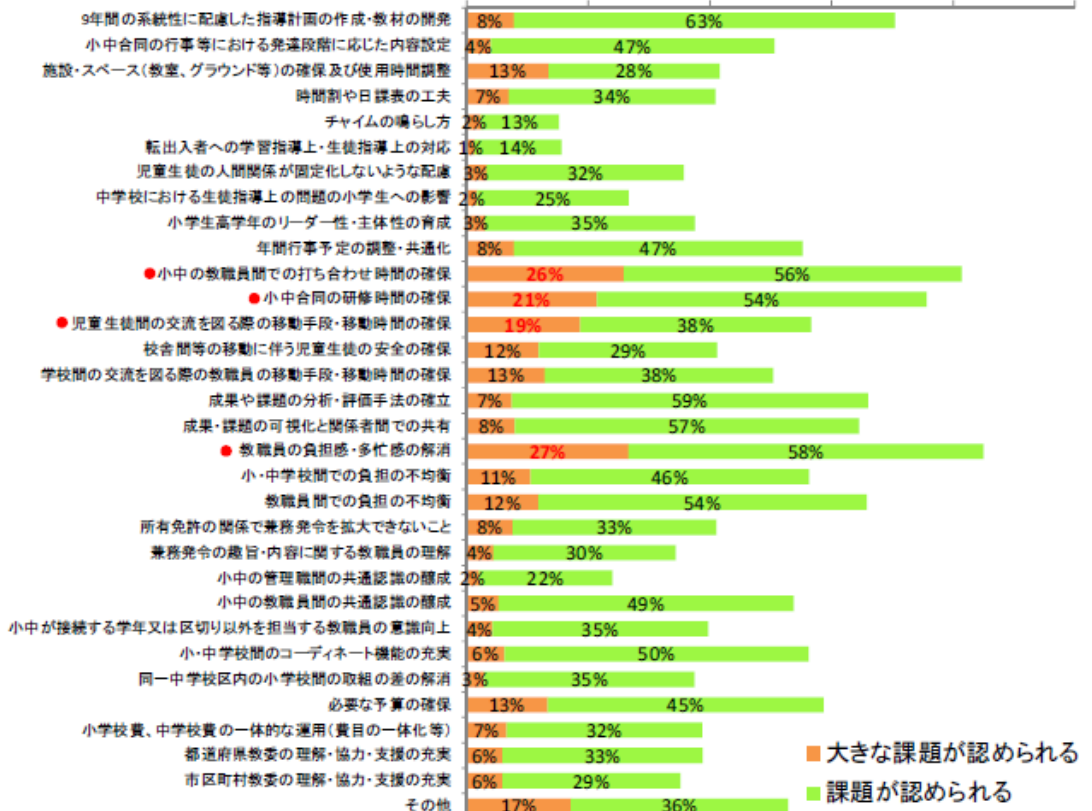
小中一貫教育の成果



N=1130(小中一貫教育実施件数)

※「大きな成果が認められる」の回答が特に多い項目については●で示している。

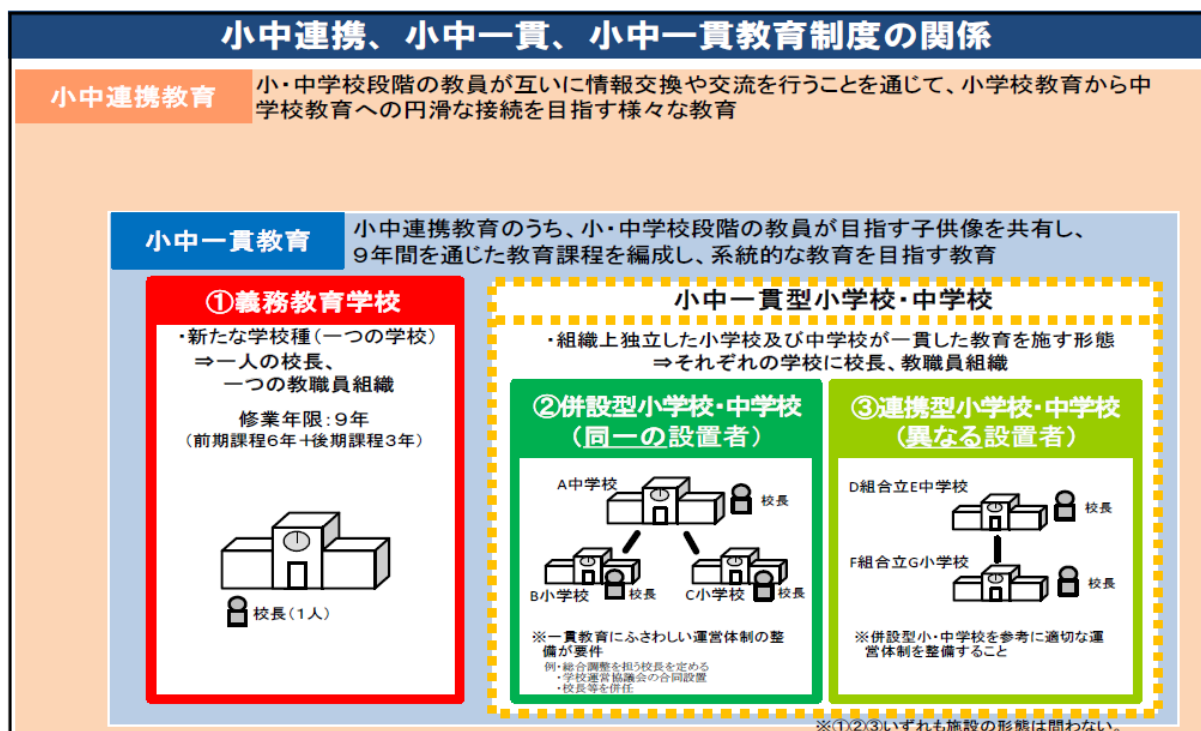
小中一貫教育の課題



N=1130(小中一貫教育実施件数)

※「大きな課題が認められる」の回答が特に多い項目については●で示している。

資料 15 小中連携、小中一貫、小中一貫教育制度の関係（文部科学省「小中一貫した教育課程の編成・実施に関する手引き」より抜粋）



資料 16 小中一貫教育に関する制度の類型（文部科学省「小中一貫教育の制度化に伴う導入意向調査の結果」より抜粋）

	義務教育学校	小中一貫型小学校・中学校	
		中学校併設型小学校 小学校併設型中学校	中学校連携型小学校 小学校連携型中学校
設置者	— 9年 (前期課程6年+後期課程3年)	同一の設置者	異なる設置者
修業年限	一人の校長、一つの教職員組織	小学校6年、中学校3年	
組織・運営	一人の校長、一つの教職員組織	それぞれの学校に校長、教職員組織	
組織・運営		小学校と中学校における教育を一貫して施すためにふさわしい運営の仕組みを整えることが要件 例) ① 関係校を一体的にマネジメントする組織を設け、学校間の総合調整を担う校長を定め、必要な権限を教育委員会から委任する ② 学校運営協議会を関係校に合同で設置し、一体的な教育課程の編成に関する基本的な方針を承認する手続を明確にする ③ 一体的なマネジメントを可能とする観点から、小学校と中学校の管理職を含め全教職員を併任させる	中学校併設型小学校と小学校併設型中学校を参考に、適切な運営体制を整備すること
免許	原則小学校・中学校の両免許状を併有 ※ 当分の間は小学校免許状で前期課程、中学校免許状で後期課程の指導が可能	所属する学校の免許状を保有していること	
教育課程	・9年間の教育目標の設定 ・9年間の系統性・体系性に配慮がなされている教育課程の編成		
特別 教育課程の 設定	○	○	○
特別 指導内容の 入替え・移行	○	○	×
施設形態	施設一体型・施設隣接型・施設分離型		
設置基準	前期課程は小学校設置基準、後期課程は中学校設置基準を準用	小学校には小学校設置基準、中学校には中学校設置基準を適用	
標準規模	18学級以上27学級以下	小学校、中学校それぞれ12学級以上18学級以下	
通学距離	おおむね6km以内	小学校はおおむね4km以内、中学校はおおむね6km以内	
設置手続き	市町村の条例	市町村教育委員会の規則等	

豊中市教育委員会事務局 学校教育課
〒561-8501 大阪府豊中市中桜塚 3-1-1
TEL : 06-6858-2704
FAX : 06-6846-9649
e-Mail : kyokeikaku@city.toyonaka.osaka.jp

