

# 豊中市立庄内さくら学園 新一年生保護者説明会

---



令和5年（2023年）1月31日

# 本日の流れ

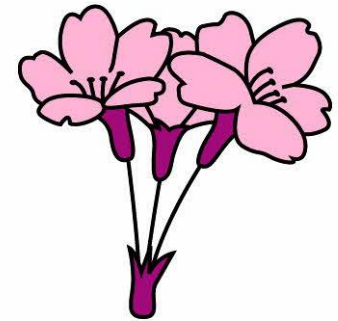
---

1. あいさつ
2. 学校紹介  
学校生活について  
保健室から  
事務室から  
その他
3. 入学式について
4. 質疑応答



# 配布資料

---



- □座振替の普通預金□座開設について（□座振替依頼書）
- 通級指導教室のご案内
- 小学校給食関係書類
- 登下校メールサービス「ミマモルメ」案内
- 見守りサービス「OTTADE!」案内
- 集団登校について
- 庄内さくら学園リーフレット
- 庄内さくら学園スクールガイド

## 北側から見た外観



## 南側から見た外観



---

# 庄内さくら学園の校舎イメージ動画

































# 「自ら考え、行動し、仲間とともに 豊かな社会をつくる子ども」

---

## <つけたい3つの力>

つながる力



多様な仲間とつながる

まなぶ力



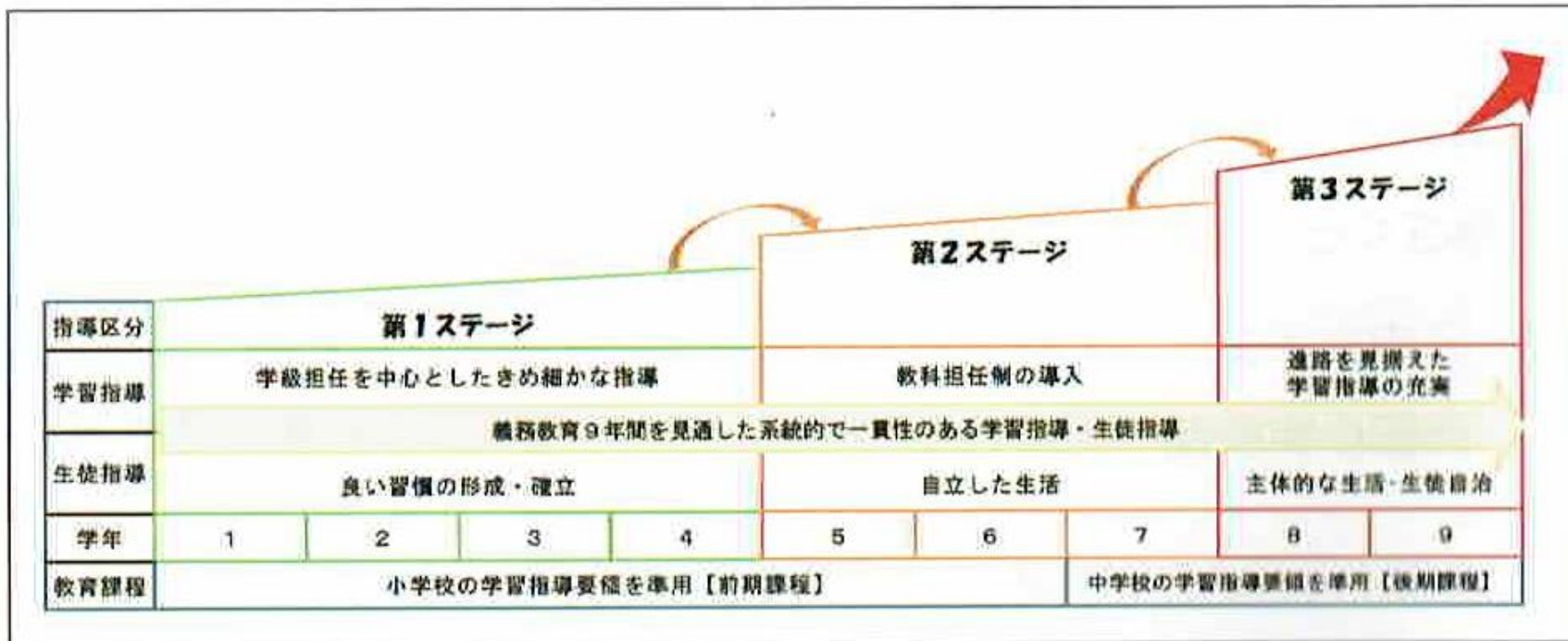
粘り強く意思をもって学び続ける

つくる力



将来を見つめ、よりよい社会をつくる

# 6・3制 → 4・3・2制



## 第1ステージ

---

- 自由服(活動しやすい服装)の着用
- 授業時間が45分
- 学級担任を中心にきめ細かな指導
- よい習慣の形成・確立
- 集団登校
- 4年生は第1ステージのリーダー、まとめ役  
(宿泊行事、ステージ式)

## 第2ステージ

---

- 標準服の着用
- 授業時間が50分
- 教科担任制の導入
- 一部の教科で定期テストを実施
- 児童生徒会活動の充実(自治の力)
- 5、6年生は週1回程度、部活動への参加(希望者)
- 7年生は第2ステージのリーダー、まとめ役  
(宿泊行事、ステージ式)

## 第3ステージ

---

- 進路を見据えた学習活動の充実
- 主体的な生活、自治活動
- 第3ステージは学校全体のまとめ役
  - 異学年交流での活躍(後輩たちのあこがれ)
  - 集団登校の見守りや、部活動での指導
- 9年生は学校全体のリーダー
  - (沖縄への修学旅行、卒業式)



# 庄内さくら学園のシンボル

## 庄内さくら学園校歌

作詞・曲 高木 日向子

空のまぶしさ 気づく頃

うす紅の花が 若葉になる

時間と共に 移りゆく

その希望 その未来

創ろう 君と一緒に

五つの花が重なって 一つになる

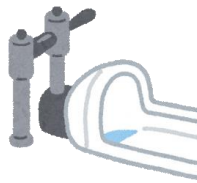
庄内さくら学園

## 校章



# 学校生活について



- トイレ、着替えなどが自分でできるようにしておいてください。
- 朝は集団登校（1～4年）です。帰りは集団下校ではありません。学校→家まで帰る道のりを、かならずお子さまといっしょに確認してください。
- 全ての持ち物に、お子さまの「なまえ」をひらがなで記入してください。
- 入学後、お手紙・連絡帳を毎日確認してください。

# 持ち物について①

- 机のフックから床まで約40センチあります。
- 机にかける袋の大きさは、  
30～40センチくらいが最適。



# 持ち物について②

手さげ袋の持ち手が長いと  
床についてしまいます。



巾着袋は、ヒモをしぼった時の  
長さに気をつけてください。



# 持ち物について③



約20cm

おどろぐ箱の中身は  
色鉛筆・のり・はさみ・クレ  
パス・セロテープなど。

約30cm



約10cm

約55cm

★机の中は幅55cm、奥行35cm、  
高さ10cm。ふたを重ねられる箱が良い。

# 保健室から ～健康で楽しい学園生活をおくるために～

## 保健室は、こころとからだの教室です。

- 身体測定や健康診断をします
- 学校でのけがの手当てや、体調不良時に一時休養ができます
- ※内服薬を与えることや継続した治療はできません
- こころとからだの健康相談をします



### ① 保健行事

身体測定や健康診断では、発育の状態や健康状態をみます。学校での検診はスクリーニングとなり、詳しい検査や治療が必要と判断された場合は、受診をお勧めします。

#### 【学校で行われる健康診断】

	1年	2年	3年	4年	5年	6年	7年	8年	9年
身体測定	○	○	○	○	○	○	○	○	○
視力検査	○	○	○	○	○	○	○	○	○
聴力検査	○	○	○	△	○	△	○	△	○
心電図検査	○	※					○	※	
尿検査	○	○	○	○	○	○	○	○	○
内科・結核検診	○	○	○	○	○	○	○	○	○
胸部エックス線検査	抽出	抽出	抽出	抽出	抽出	抽出	抽出	抽出	抽出
歯科検診	○	○	○	○	○	○	○	○	○
眼科検診	○	抽出	抽出	○	抽出	抽出	○	抽出	抽出
耳鼻科検診	○	抽出	抽出	○	抽出	抽出	○	抽出	抽出

※未受検者・要管理者のうち主治医の診察を受けていない者

## ② 学校での体調不良、けがの対応

### 〈体調不良の場合〉

体温測定や問診を行い、必要に応じてベッドで休養します。  
内服薬の投与はできません。  
回復しない場合は、保護者の方へ連絡をします。



### 〈けがの場合〉

授業中、休憩時間、登下校、部活動等の学校管理下での活動中に起きたけがの応急手当をします。学校管理下以外でのけがや継続的な処置はできません。

けがの状態によって、医療機関の受診が必要と考えられる場合は、保護者の方に連絡をとり、受診について相談させていただきます。



### ∴ 緊急連絡カードについて ∴

毎学年初めに『緊急連絡カード』を配布します。体調不良やけが等で保護者の方へ連絡をする場合、緊急連絡カードに記載の番号に連絡いたします。電話番号や勤務先等に変更がある場合は、必ずご連絡ください。

また、学校から医療機関を受診する際、参考にしますので、かかりつけ医や既往症等の記入もお願いします。

### ③ 感染症にかかった時

学校感染症にかかると、出席停止になります。出席停止の期間は感染症により異なります。主治医より登校の許可が出されましたら「届」の用紙に保護者の方が記入し、登校時に学校へ提出してください。(出席停止の「届」は学校にあります。)

#### 【学校感染症】

- 第一種感染症 (感染症法の一類感染症と結核を除く二類感染症)
- 第二種感染症 インフルエンザ、百日咳、麻疹(はしか)、流行性耳下腺炎、風疹、水痘(水ぼうそう)、咽頭結膜熱(プール熱)、結核、髄膜炎、菌性髄膜炎
- 第三種感染症 腸管出血性大腸菌感染症、流行性角結膜炎、急性出血性結膜炎など
- その他感染症 感染症胃腸炎、溶連菌感染症、手足口病、伝染性紅斑、マイコプラズマ感染症など



#### ④ **新型コロナウイルス感染症対策** ※2022年9月現在

〈以下の場合、登校を控えてください。(出席停止になります。)>

○児童生徒本人に発熱等かぜ症状がみられる場合

○児童生徒本人又は同居家族が陽性になった場合、PCR検査を受けることになった場合

※児童生徒本人や家族がPCR検査を受けることになった場合は、必ず学校に連絡をお願いします。

〈感染症対策のためのお願い〉

○毎朝、登校前に検温と体調のチェックをして学校へお知らせください

○登校時のマスクの着用と予備のマスクの持参

○マスクをしまう袋(給食時等マスクを外す際に使用します)の持参

○ハンカチ(タオル)・ティッシュの持参

#### ⑤ **家庭での健康観察**

登校する前、体温だけでなく、表情や顔色、食欲や元気の有無等、いつもと変わった様子はないか、健康観察をお願いします。体調不良時は、無理をせず休養をとってください。

## ⑥ 日本スポーツ振興センター災害共済給付制度

学校管理下(授業中、課外活動、休憩時間、登下校中)の災害により医療機関を受診した場合、保険診療の範囲に限り保護者が支払う医療費を共済給付する制度で、全員の方へ加入をお願いしています。

加入手続きは入学時のみで、掛け金の徴収は毎学年始めに行います。掛け金の保護者負担は年間460円で、生活保護世帯の負担はありません。

給付については、日本スポーツ振興センターで審査・決定され、他の傷害保険等とはかわりなく給付されます。手続き書類は学校にありますので、医療機関を受診した場合は担任または保健室までご連絡ください。

給付の範囲や支給される期間などについては、毎学年初めにお配りするプリントでご確認ください。

### 手続きの流れ

- ①災害発生
- ②医療機関受診／学校から書類を受け取る
- ③月ごとに医療機関・薬局で書類を記入してもらう
- ④保護者が記入する書類とともに学校に書類を提出
- ⑤申請手続きから1～2か月前後、給付金が指定口座に振り込まれる

## ⑦ 学校生活で健康上、管理や配慮が必要な場合

### 〈学校生活管理指導表〉

定期的に医療機関を受診しているなどで学校生活での配慮等が必要な場合に主治医に記入していただくものです。心臓、腎臓などの疾患に関するもの、てんかん発作、アレルギー疾患に関するものがあります。

### 〈食物アレルギー対応〉

食物アレルギー疾患がある場合は、個別に対応を検討していきます。必要に応じて個別面談を行い、学校生活における配慮内容等について話合います。

安心・安全に学校生活を送ることができるよう、  
健康面で配慮が必要なことがありましたら、お知らせください。



## ⑧ 学校での保健教育

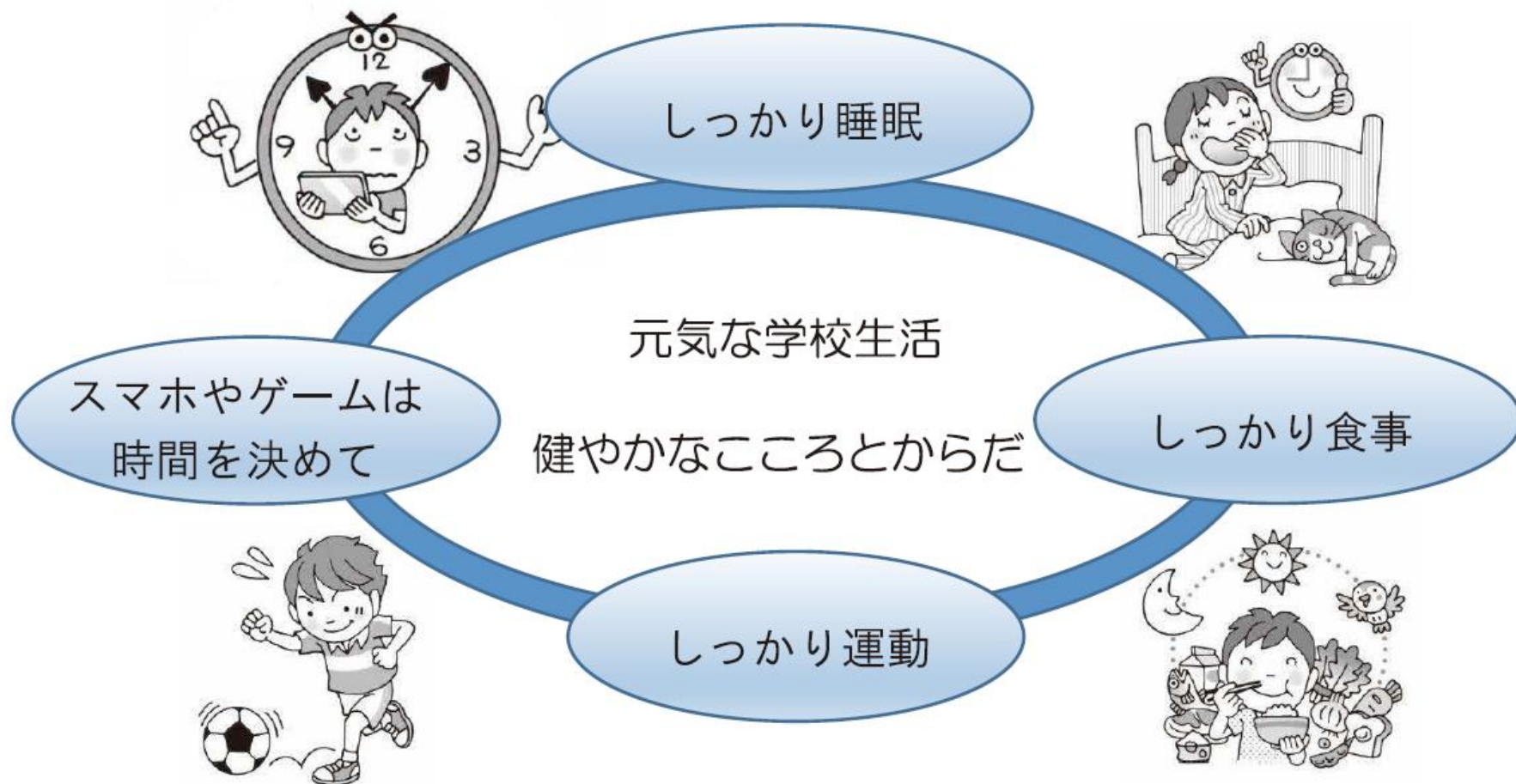
年間を通して、基本的な生活習慣や病気の予防、こころの健康、性教育など、外部講師や助産師などと連携しながら計画的に進めていきます。

### 〈保健教育の内容・一例〉

生活リズム、歯と口の健康、熱中症の予防、眼の健康、喫煙・飲酒予防 など

## ⑨ 規則正しい生活習慣

小・中学生期の子どもたちは、こころもからだも日々成長、発達しています。この時期に規則正しい生活習慣を身に付けることは学校生活を元気に過ごすだけでなく、将来の健康にもつながります。ご家庭でもご協力よろしくをお願いします。



# 学校に納入していただく費用

## 学習実費

- ・教材費、実習費、校外学習費用等
- ・1年生から集金

## 積立金

- ・宿泊行事(4・7・9年生で実施) 費用等
- ・3年生から集金

## 生徒活動費

- ・児童生徒会活動費用、部活動費用等
- ・7年生から集金

- ・PTAについては別途案内します。
- ・これらの費用を北おおさか信用金庫からの口座振替にて集金します。

# 口座振替の手続きについて

・ 3月末までに、北おおさか信用金庫の最寄りの支店で口座を開設し、同時に預金口座振替依頼書を提出。（お手数ですが、ごきょうだいが上の学年に在籍している場合でも、新1年生児童本人分の預金口座振替依頼書の提出が必要となります。）



・ 年4回に分けて、学習実費等を口座振替。  
・ 振替日、金額等については新年度の5月上旬頃に学校からお知らせします。

# 豊中市に納入していただく費用

## 給食費

- 口座振替にて納入
- 入学式までに、緑色の【豊中市学校給食費預金口座振替依頼書】を裏面に記載の金融機関へ提出

- 学校給食関係の窓口は【豊中市教育委員会事務局 学校給食課】となります。
- 詳細については、別紙【学校給食費のご案内】をご一読ください。

# 就学援助制度について



- 豊中市教育委員会では、お子様が小・中学校へ就学するために必要な学用品費などの援助を行っています。
- 制度の利用を希望される方は、毎年申請が必要です。
- 例年、5月上旬頃までに案内があります。

## 問い合わせ先

豊中市教育委員会事務局

学務保健課（市役所第一庁舎6階）

TEL：06-6858-2553



# 入学式について



日時：

令和5年（2023年）4月13日（木） 午前10時00分

受付時間…午前9時15分～9時45分

持ち物：

新入学児童：上ぐつ、上ぐつ袋（学校に置いて帰ります。）

保護者：「就学通知書」、上ばき、教科書などの持ち帰り袋  
健康チェックカード

入学式前に転居される時、入学式に欠席される時は、  
3月までは、学校教育課計画係（☎ 06-6858-2705）  
4月以降は、庄内さくら学園（☎ 06-6333-0021）  
までご連絡ください。

# 通級指導教室について

---

配布資料をご覧ください。

不安なこと、わからないことがあれば、  
3月までは、学校教育課計画係（☎ 06-6858-2705）  
4月以降は、庄内さくら学園（☎ 06-6333-0021）  
までご連絡ください。