

令和元年度（2019年度）

全国体力・運動能力、運動習慣等調査

—豊中市の概要—

豊中市教育委員会

令和元年度（2019年度）全国体力・運動能力、運動習慣等調査結果
—豊中市の概要—

目 次

1. 調査の概要	
(1) 調査の目的	1
(2) 調査の対象及び調査内容	
参考①【測定方法】	2
参考②【関連ホームページ】	3
2. 豊中市の調査結果（概要）	
(1) 実技に関する調査結果	
① 小学校5年生	4～7
② 中学校2年生	8～11
(2) 児童生徒質問紙調査結果（主な項目の概要）	
① 生活習慣の状況	12～17
② 運動やスポーツに対する意識	18～23
③ 心理的側面について	24～29

1. 調査の概要

(1) 調査の目的

- ① 子供の体力・運動能力等の状況に鑑み、国が全国的な子供の体力・運動能力の状況を把握・分析することにより、子供の体力・運動能力の向上に係る施策の成果と課題を検証し、その改善を図る。
- ② 各教育委員会、各国公私立学校が全国的な状況との関係において自らの子供の体力・運動能力の向上に係る施策（各国公私立学校においては取組）の成果と課題を把握し、その改善を図るとともに、そのような取組を通じて、子供の体力・運動能力の向上に関する継続的な検証改善サイクルを確立する。
- ③ 各国公私立学校が各児童生徒の体力・運動能力や運動習慣、生活習慣等を把握し、学校における体育・健康等に関する指導などの改善に役立てる。

(2) 調査の対象及び調査内容

① 児童

○ 調査対象者

小学校、義務教育学校前期課程及び特別支援学校小学部の5年生全員
ただし、特別支援学校及び小学校の特別支援学級に在籍している児童については、その障害の状態等を考慮して、参加の是非を適切に判断すること。

○ 調査内容

ア 実技に関する調査（測定方法等については、新体力テストと同様）

〈テスト項目〉

握力、上体起こし、長座体前屈、反復横とび、20m シャトルラン、50m 走、立ち幅とび、ソフトボール投げ

イ 質問紙調査（運動習慣、生活習慣等）

② 生徒

○ 調査対象者

中学校、義務教育学校後期課程、中等教育学校前期課程及び特別支援学校中学部の2年生全員

ただし、特別支援学校及び中学校の特別支援学級に在籍している生徒については、その障害の状態等を考慮して、参加の是非を適切に判断すること。

○ 調査内容

ア 実技に関する調査（測定方法等については、新体力テストと同様）

〈テスト項目〉

握力、上体起こし、長座体前屈、反復横とび、持久走（男子 1500m、女子 1000m）

又は 20m シャトルラン、50m 走、立ち幅とび、ハンドボール投げ

イ 質問紙調査（運動習慣、生活習慣等）

参考①【測定方法】

○握力

- ・握力計を使用して、右左交互に2回ずつ計測する。
- ・左右おのおの良い方の記録を平均し、キログラム未満は四捨五入する。

○上体起こし

- ・30秒間に仰臥姿勢から上体を起こした回数を記録する。
- ・1回計測する。

○長座体前屈

- ・長座姿勢から前においた箱に手をあてがい、最大前屈時における箱の移動距離をスケールから読み取る。
- ・記録はセンチメートル単位とし、センチメートル未満は切り捨てる。
- ・2回実施して良い方の記録をとる。

○反復横とび

- ・中央ラインをまたいで立ち、「始め」の合図で右側のラインを越すか、または、踏むまでサイドステップし、次に中央ラインにもどり、さらに左側のラインを越すかまたは触れるまでサイドステップし、それぞれのラインを通過する回数を数える。
- ・20秒間繰り返し、2回実施して良い方の記録をとる。

○20mシャトルラン

- ・20mの間を、間隔が徐々に短くなる電子音にあわせて走り続ける。
- ・2回続けて電子音についていけなくなったときは、電子音についていけていた最後の回数を記録する。
- ・1回計測する。

○持久走（男子 1500m・女子 1000m）

- ・長距離のタイムを1回計測する。
- ・記録は秒単位とし、秒未満は切り上げる。

○50m走

- ・50mのタイムを1回計測する。
- ・記録は1/10秒単位とし、1/10秒未満は切り上げる。

○立ち幅とび

- ・両足で同時に踏み切って前方へとんだ距離を計測する。
- ・2回実施して良い方の記録をとる。
- ・センチメートル未満は切り捨てる。

○ボール投げ

- ・小学生はソフトボール、中学生はハンドボールを使用する。
- ・ボールが落下した地点までの距離を計測する。
- ・記録はメートル単位とし、メートル未満は切り捨てる。
- ・2回実施して良い方の記録をとる。

参考②【関連ホームページ】

- スポーツ庁ホームページ (<http://www.mext.go.jp/sports/>)
トップ>刊行物>統計情報>全国体力・運動能力、運動習慣等調査
↓
「令和元年度 全国体力・運動能力、運動習慣等調査結果」
↓
・令和元年度全国体力・運動能力、運動習慣等調査報告書
・令和元年度全国体力・運動能力、運動習慣等調査 集計結果
(http://www.mext.go.jp/sports/b_menu/toukei/kodomo/zencyo/1411922_00001.html)

- 大阪府教育庁ホームページ (http://www.pref.osaka.lg.jp/bu_kyoiku/index.html)
↓
「教育庁の所属『保健体育課』」
↓
「事業一覧『学校体育・競技スポーツ』」
↓
「各種調査『全国体力・運動能力、運動習慣等調査』」
↓
「全国体力・運動能力、運動習慣等調査 大阪府の結果『令和元年度』」
↓
・令和元年度全国体力・運動能力、運動習慣等調査の大阪府の結果
(<http://www.pref.osaka.lg.jp/hokentaiiku/kyougisupo-tutop/01zenkokutairyoku.html>)

- 豊中市ホームページ (<http://www.city.toyonaka.osaka.jp/index.html>)
↓
「子育て・教育」
↓
「教育委員会『保健体育の推進』」
↓
・令和元年度（2019年度）全国体力・運動能力、運動習慣等調査結果
(http://www.city.toyonaka.osaka.jp/kosodate/kyo_iin/hokentaiiku/r01zenkokutairyoku.html)

2. 豊中市の調査結果（概要）

(1)実技に関する調査結果

①小学校5年生(男子)

小学校		種目別平均			
		握力	上体起こし	長座体前屈	反復横とび
		kg	回	cm	点
5年男子	全国	16.37	19.80	33.24	41.74
	大阪府	16.23	19.14	32.55	39.57
	豊中市	17.21	18.30	33.38	37.19

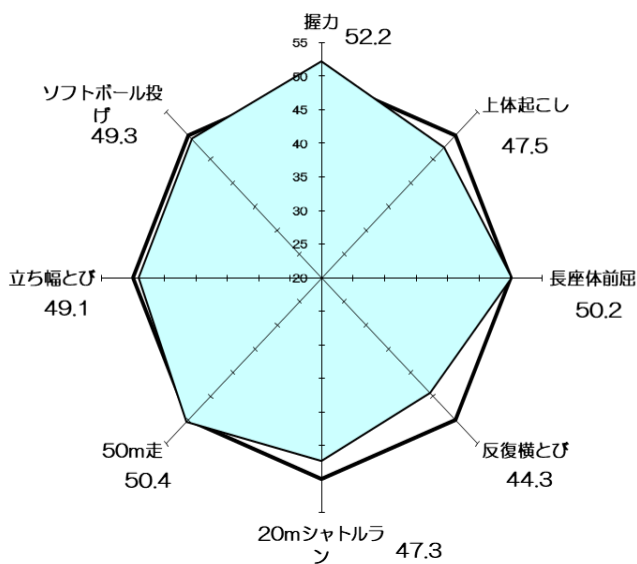
全国平均との比較 △ 0.84 ▼ 1.5 △ 0.14 ▼ 4.55

小学校		種目別平均				体力合計点
		20mシャトルラン	50m走	立ち幅とび	ボール投げ	
		回	秒	cm	m	
5年男子	全国	50.32	9.42	151.45	21.61	53.61
	大阪府	47.08	9.40	150.02	20.91	52.24
	豊中市	44.65	9.38	149.40	21.05	51.86

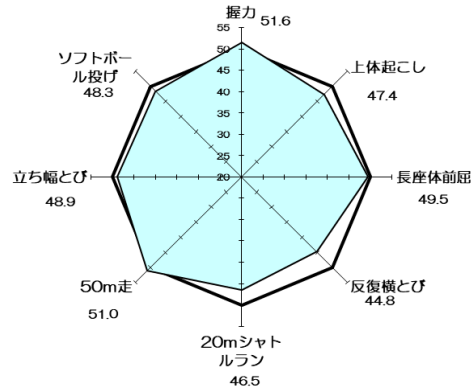
全国平均との比較 ▼ 5.67 △ 0.04 ▼ 2.05 ▼ 0.56 ▼ 1.75

Tスコア

R01(2019) 全国 - 豊中市

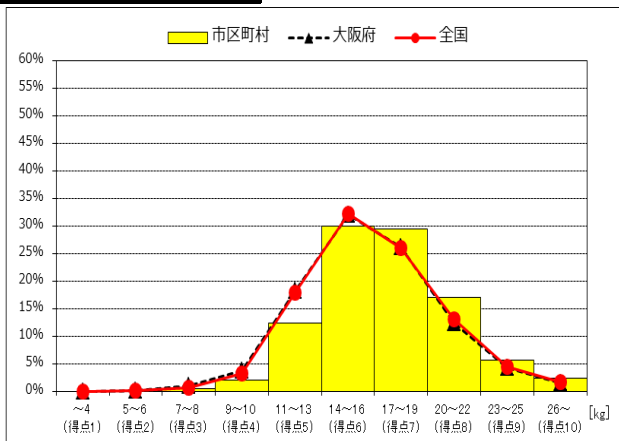


H30(2018) 全国 - 豊中市

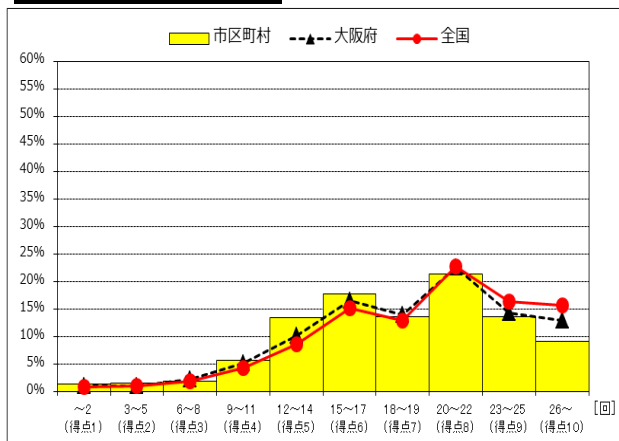


Tスコアとは、全国平均を50としたときの本市平均の偏差値です。測定単位が異なる記録の比較をするには、これを用いると比較しやすく、比較図(レーダーチャート)に表すことにより児童生徒の体力のバランス・水準(市の各群ごとの体力プロフィール)を分かり易く表現できます。

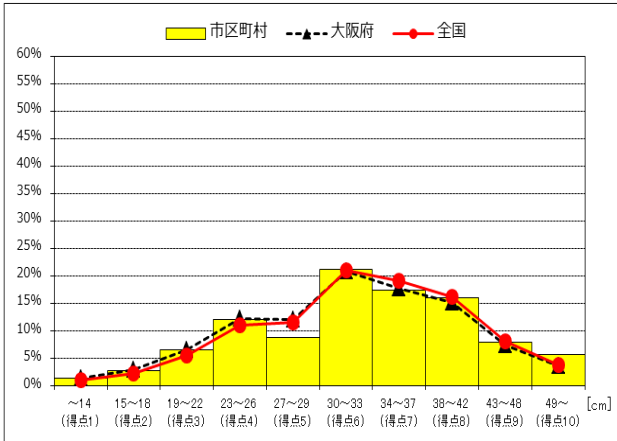
握力



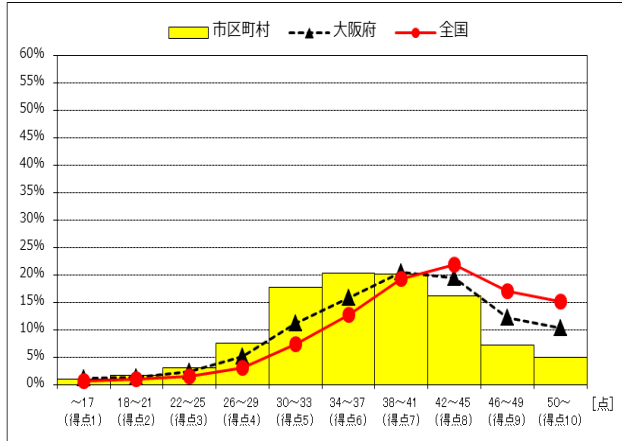
上体起こし



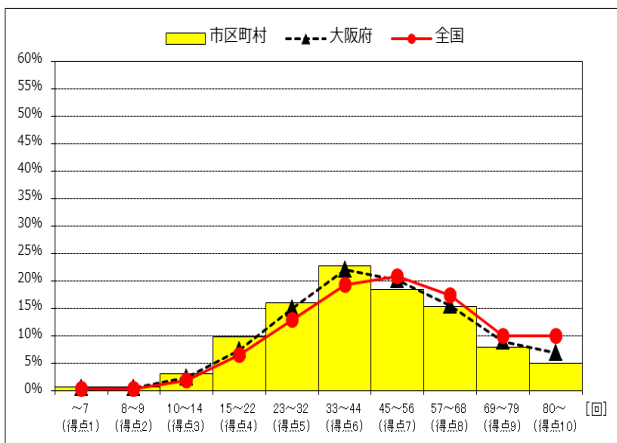
長座体前屈



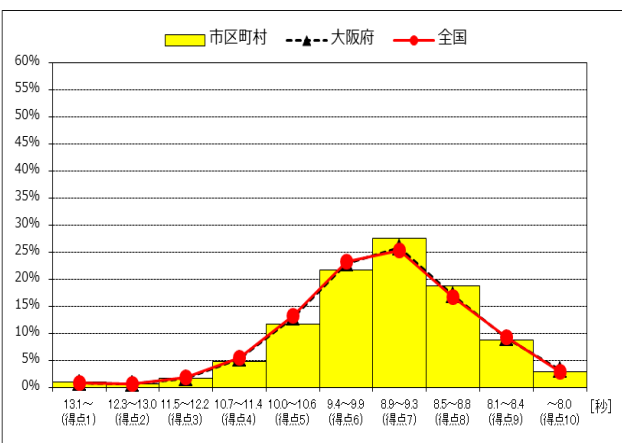
反復横とび



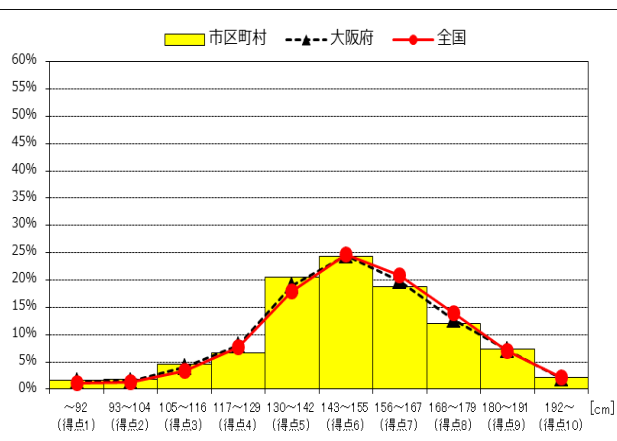
20mシャトルラン



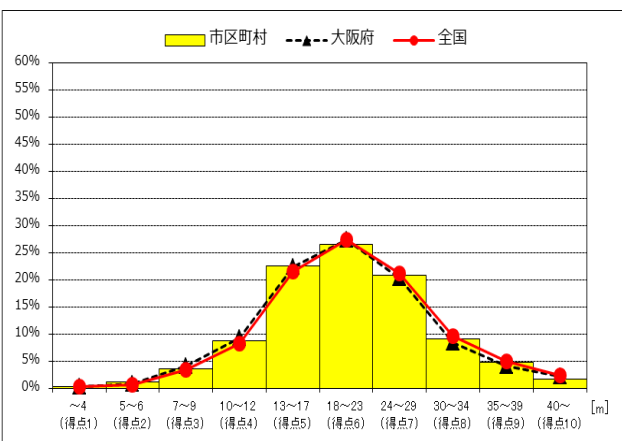
50m走



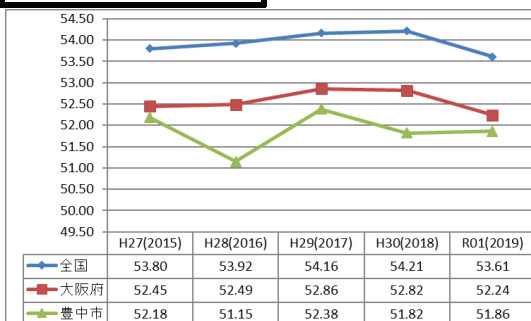
立ち幅とび



ソフトボール投げ



体力合計点の推移



<全国平均との比較>

○握力、長座体前屈、50m走は全国の平均を上回っていた。

<H30年度との比較>

○握力、長座体前屈、ソフトボール投げにおいて向上が見られた。

<体力合計点の推移>

○体力合計点は、昨年度から0.04ポイント上昇した。

①小学校5年生(女子)

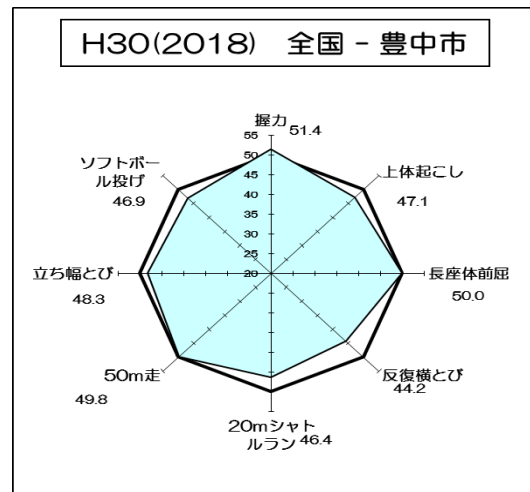
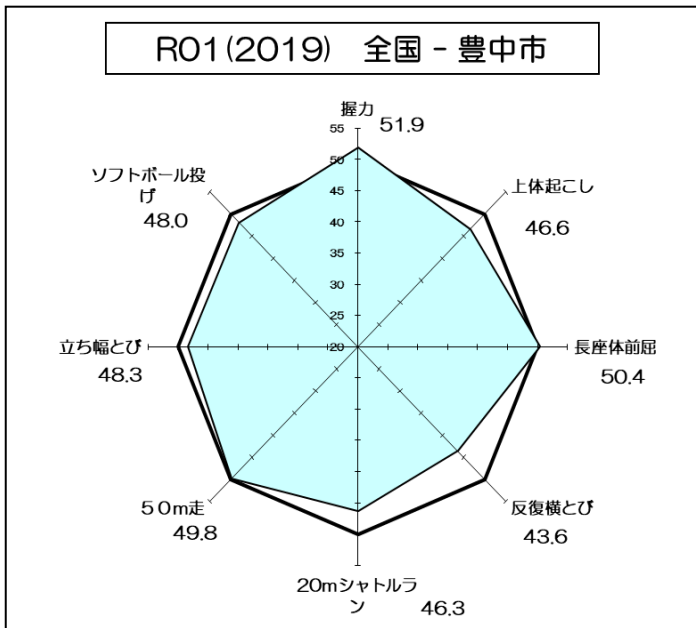
小学校		種目別平均			
		握力	上体起こし	長座体前屈	反復横とび
		kg	回	cm	点
5年女子	全国	16.09	18.95	37.62	40.14
	大阪府	15.94	18.22	37.06	38.06
	豊中市	16.82	17.12	37.94	35.58

全国平均との比較 △ 0.73 ▼ 1.83 △ 0.32 ▼ 4.56

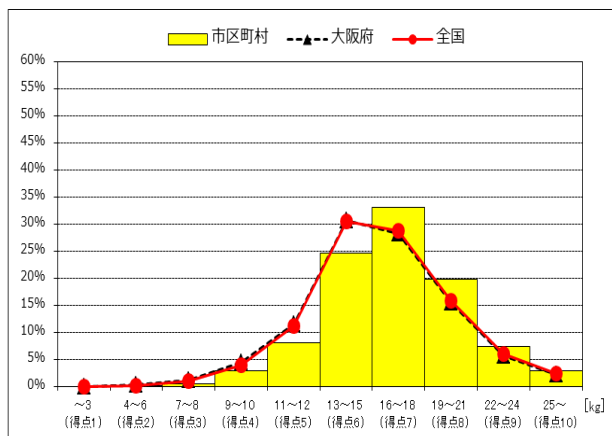
小学校		種目別平均				体力合計点
		20mシャトルラン	50m走	立ち幅とび	ボール投げ	
		回	秒	cm	m	
5年女子	全国	40.79	9.64	145.68	13.61	55.59
	大阪府	37.80	9.65	143.52	12.93	53.99
	豊中市	34.73	9.65	142.07	12.65	53.04

全国平均との比較 ▼ 6.06 ▼ 0.01 ▼ 3.61 ▼ 0.96 ▼ 2.55

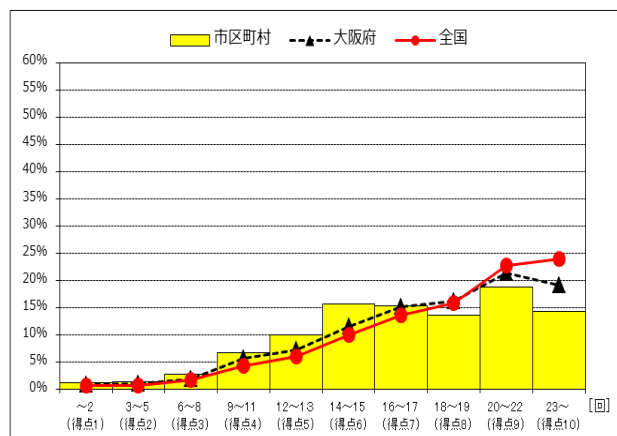
Tスコア



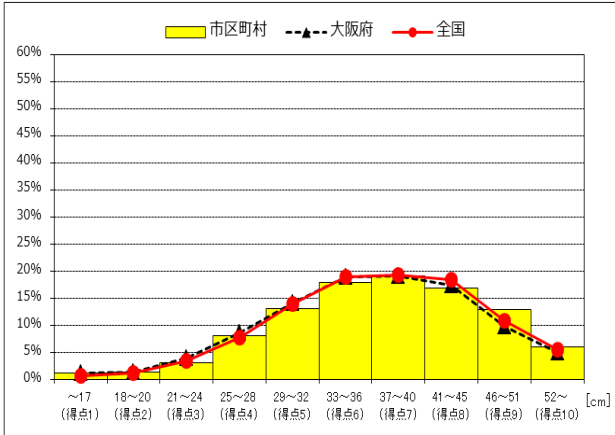
握力



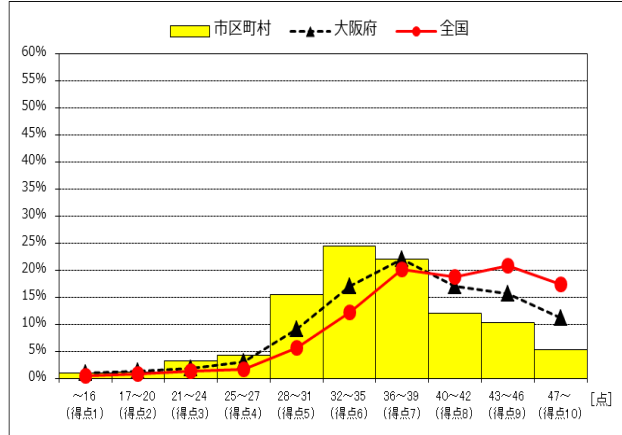
上体起こし



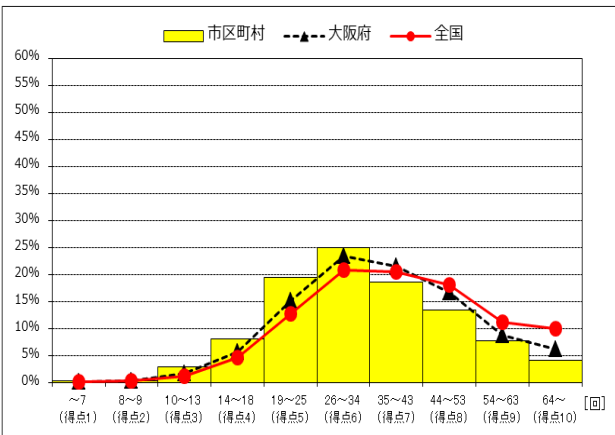
長座体前屈



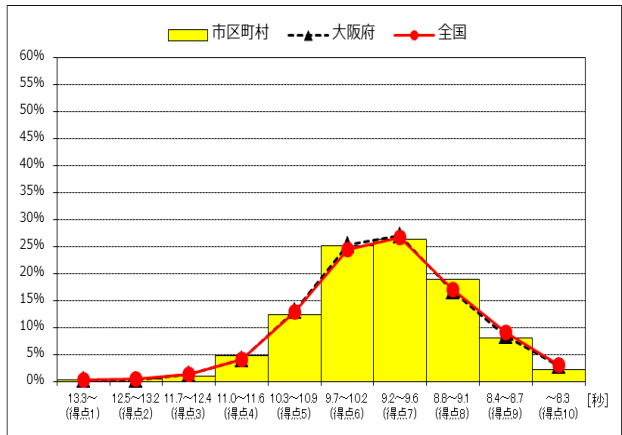
反復横とび



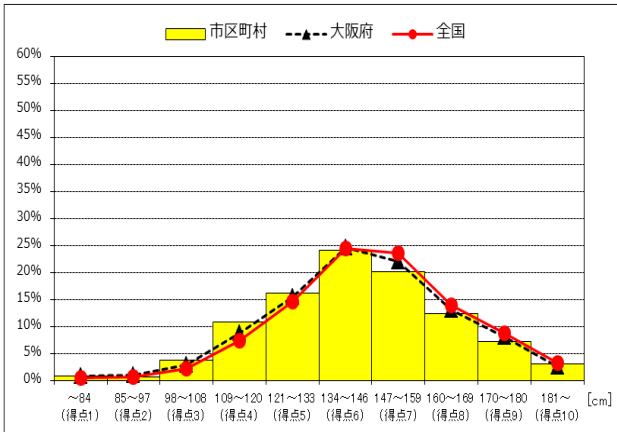
20mシャトルラン



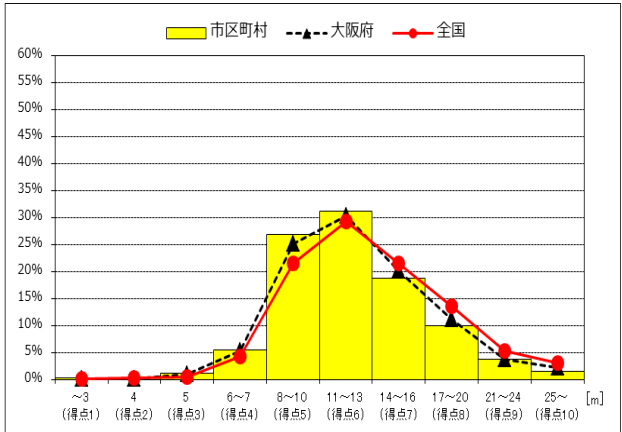
50m走



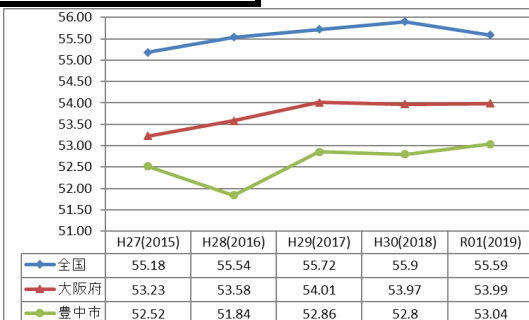
立ち幅とび



ソフトボール投げ



体力合計点の推移



<全国平均との比較>

○握力、長座体前屈は全国の平均を上回っていた。

<H30年度との比較>

○握力、長座体前屈、ソフトボール投げにおいて向上が見られた。

<体力合計点の推移>

○体力合計点は、昨年度より0.24ポイント上昇した。
○全国との差は-2.55ポイントであった。
○体力合計点は、過去5年間で最も高い値であった。

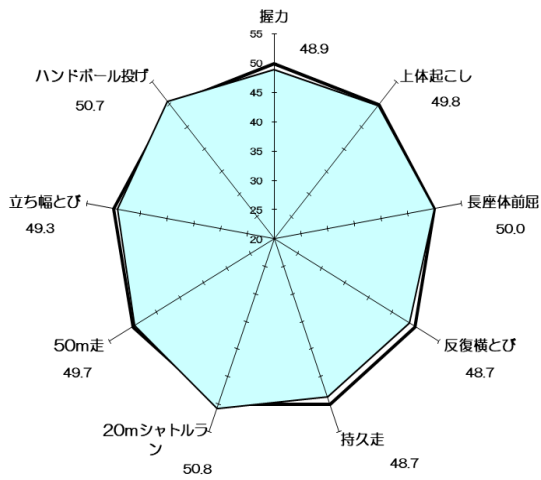
②中学校2年生(男子)

中学校		種目別平均						
		握力	上体起こし	長座体前屈	反復横とび	持久走	20分シャトルラン	50m走
		kg	回	cm	点	秒	回	秒
2年男子	全国	28.65	26.96	43.50	51.91	398.98	83.53	8.02
	大阪府	27.68	26.94	41.80	51.21	404.22	83.00	8.07
	豊中市	27.83	26.83	43.46	50.89	407.55	85.57	8.04
全国平均との比較		▼ 0.82	▼ 0.13	▼ 0.04	▼ 1.02	▼ 8.57	△ 2.04	▼ 0.02

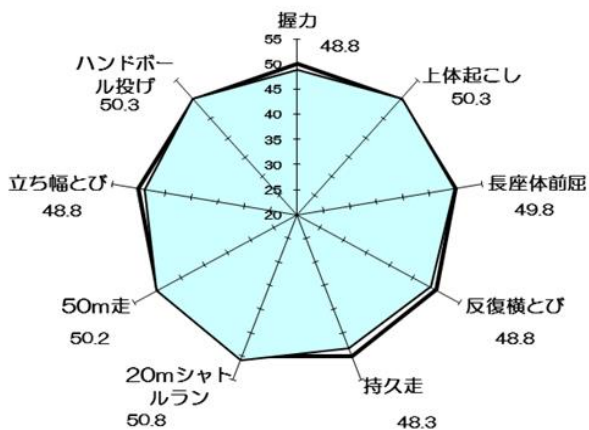
中学校		種目別平均		体力合計点
		立ち幅とび	ボール投げ	
		cm	m	
2年男子	全国	195.03	20.40	41.69
	大阪府	190.60	19.64	40.41
	豊中市	192.96	20.79	41.51
全国平均との比較		▼ 2.07	△ 0.39	▼ 0.18

Tスコア

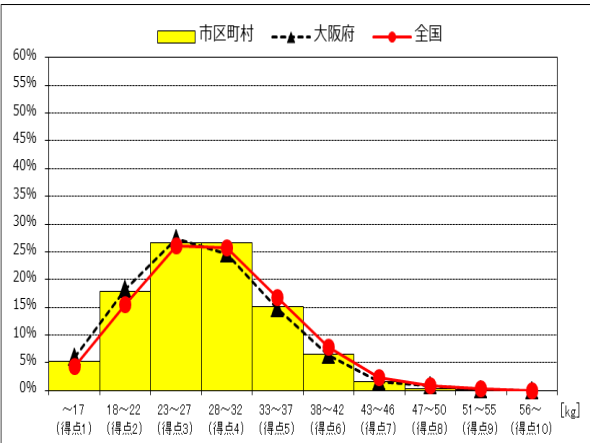
R01(2019) 全国 - 豊中市



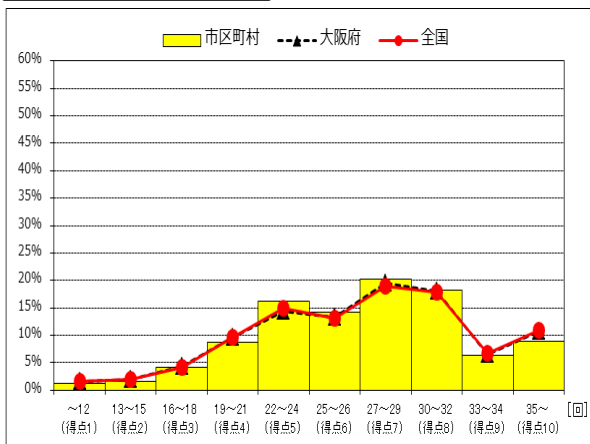
H30(2018) 全国 - 豊中市



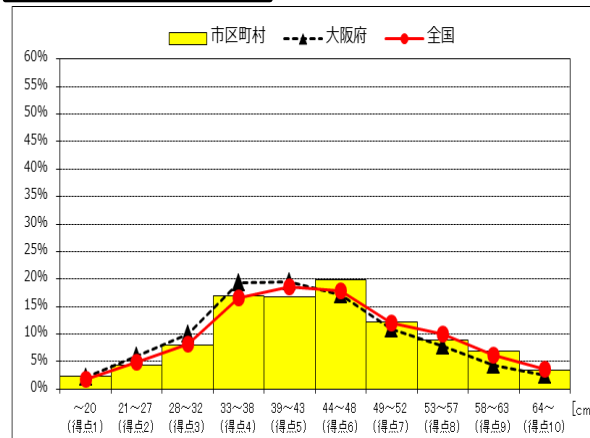
握力



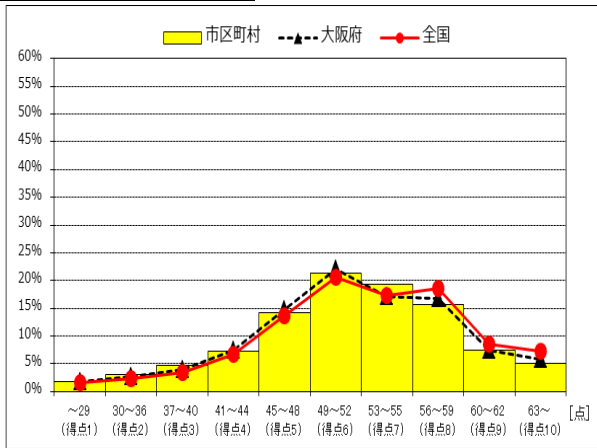
上体起こし



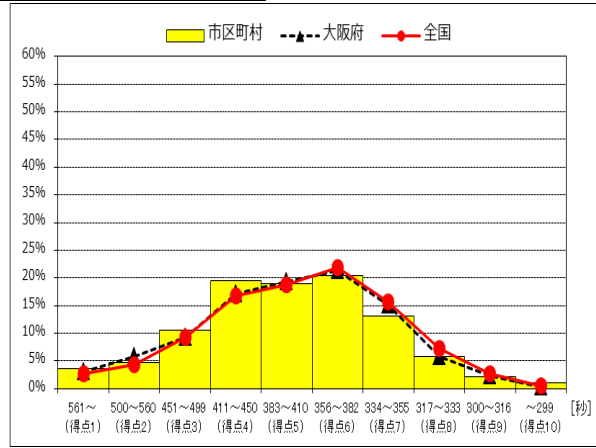
長座体前屈



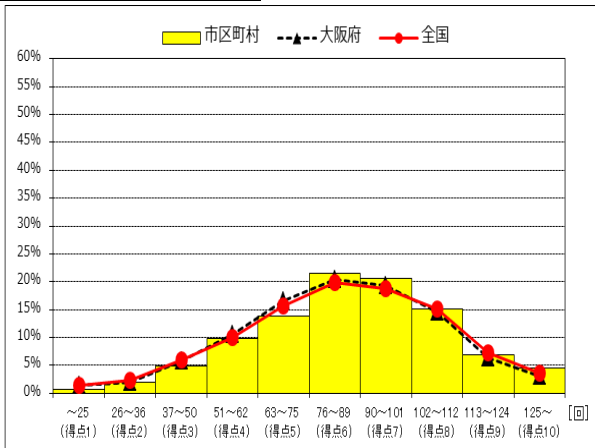
反復横跳び



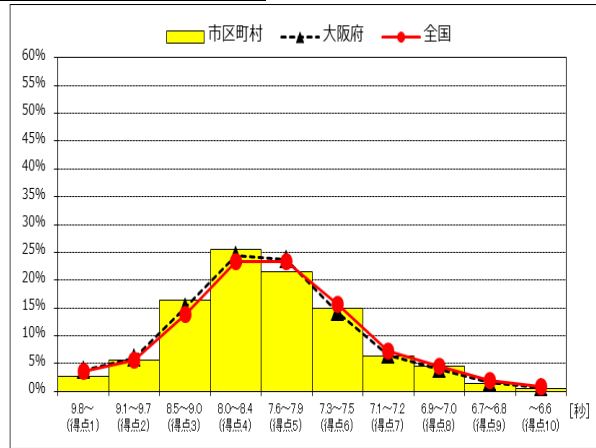
持久走



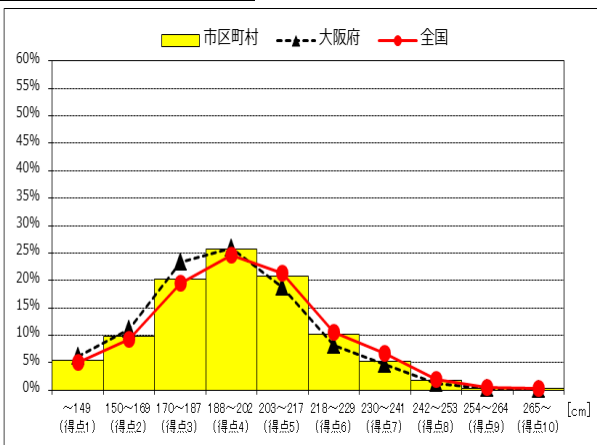
20mシャトルラン



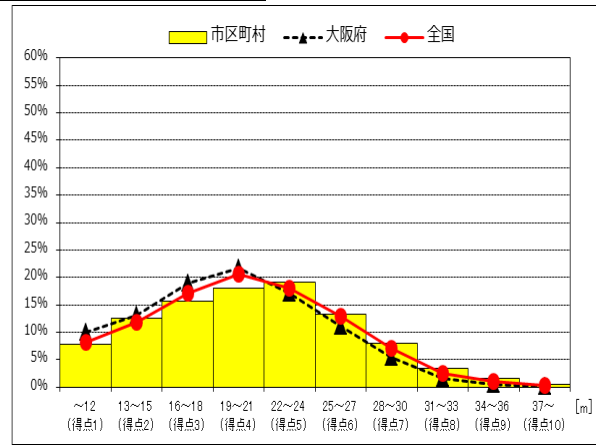
50m走



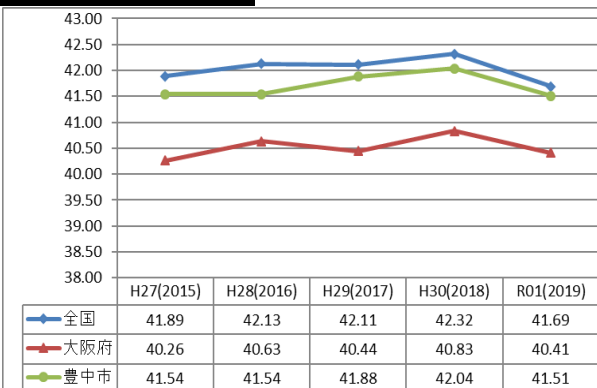
立ち幅跳び



ハンドボール投げ



体力合計点の推移



<全国平均との比較>

○20mシャトルラン、ハンドボール投げは全国の平均を上回っていた。

<H30年度との比較>

○長座体前屈、立ち幅跳び、ハンドボール投げにおいて向上が見られた。

<体力合計点の推移>

○体力合計点は、昨年度より0.53ポイント低下した。
○全国との差は-0.18ポイントであった。
○体力合計点は、過去5年間で最も低い値であった。

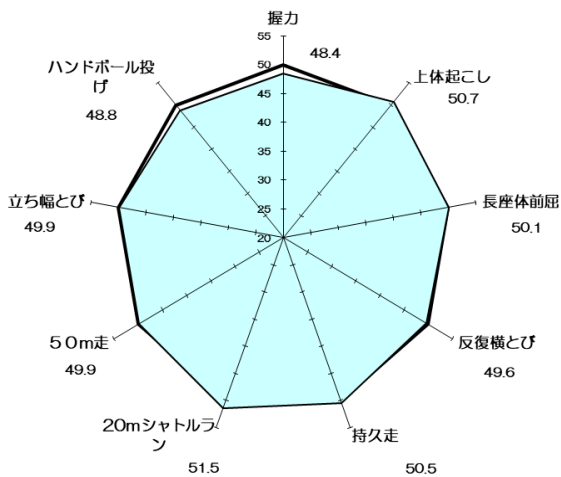
②中学校2年生(女子)

中学校		種目別平均						
		握力	上体起こし	長座体前屈	反復横とび	持久走	20mシャトルラン	50m走
		kg	回	cm	点	秒	回	秒
2年女子	全国	23.79	23.69	46.32	47.28	289.82	58.31	8.81
	大阪府	23.08	23.58	45.35	46.80	293.51	58.05	8.90
	豊中市	23.05	24.11	46.39	46.99	287.69	61.32	8.82
全国平均との比較		▼ 0.74	△ 0.42	△ 0.07	▼ 0.29	△ 2.13	△ 3.01	▼ 0.01

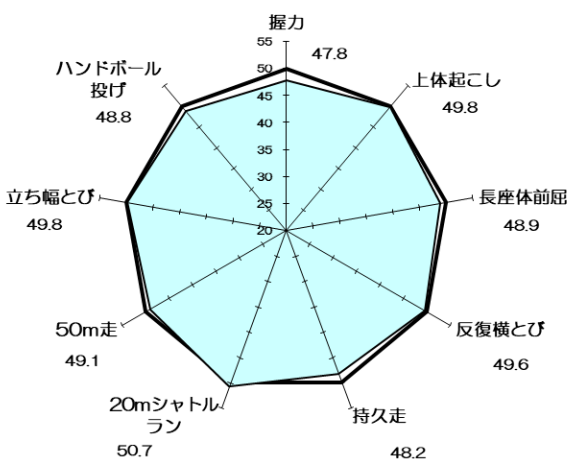
中学校		種目別平均		体力合計点
		立ち幅とび	ボール投げ	
		cm	m	
2年女子	全国	169.90	12.96	50.22
	大阪府	165.98	12.30	48.71
	豊中市	169.56	12.46	50.23
全国平均との比較		▼ 0.34	▼ 0.50	△ 0.01

Tスコア

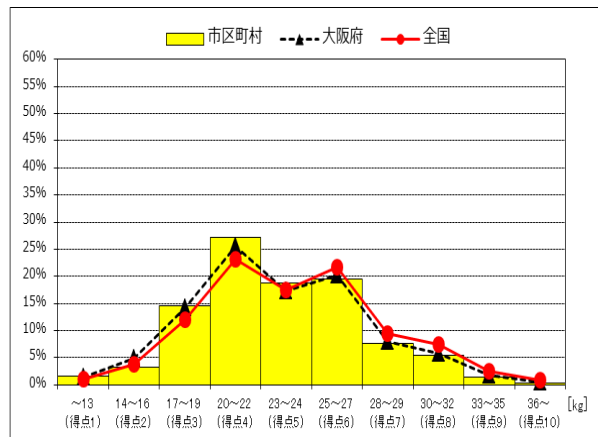
R01(2019) 全国 - 豊中市



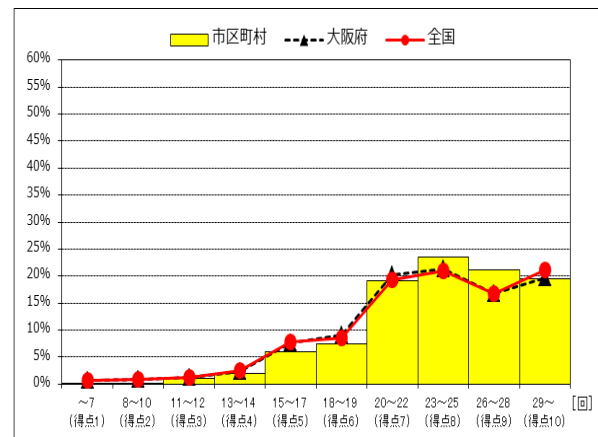
H30(2018) 全国 - 豊中市



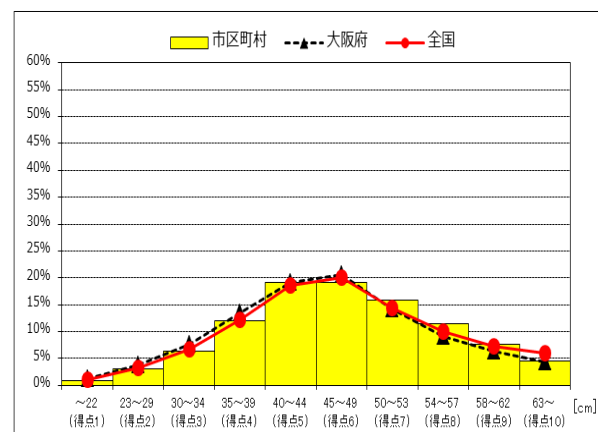
握力



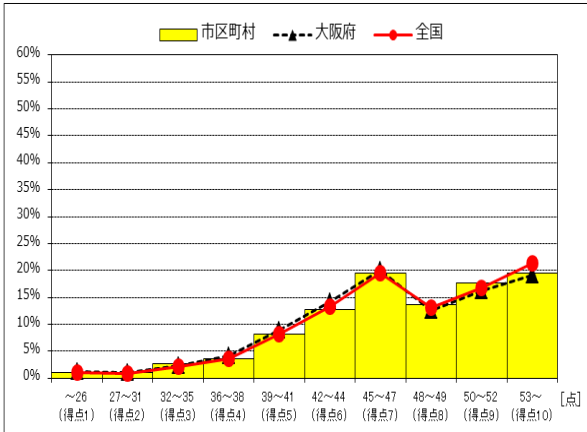
上体起こし



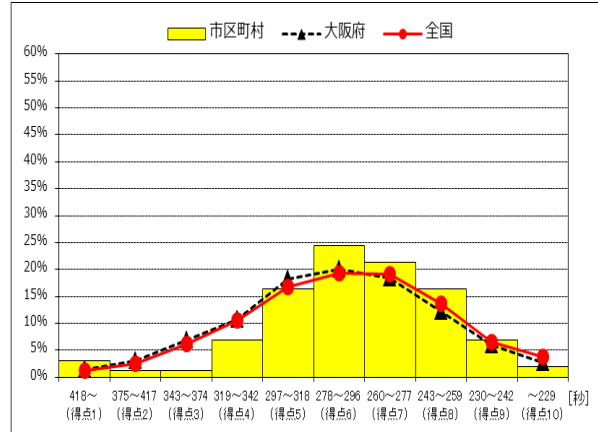
長座体前屈



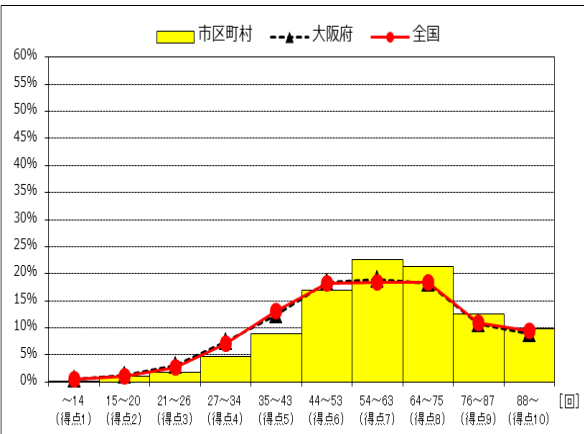
反復横跳び



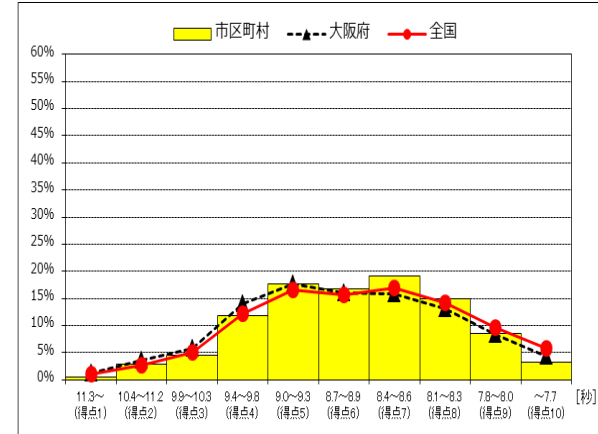
持久走



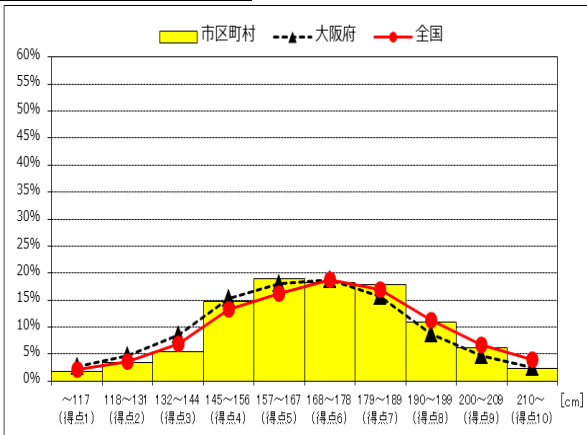
20mシャトルラン



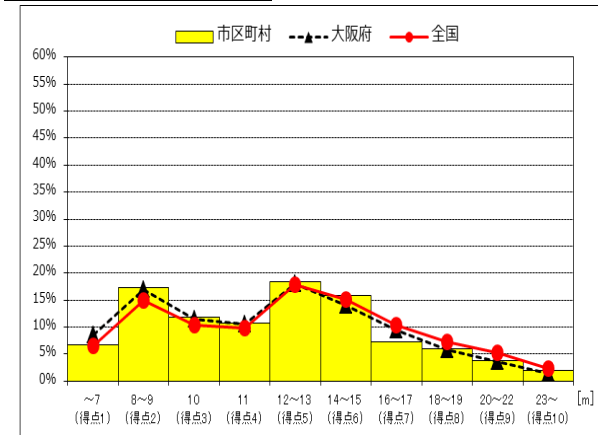
50m走



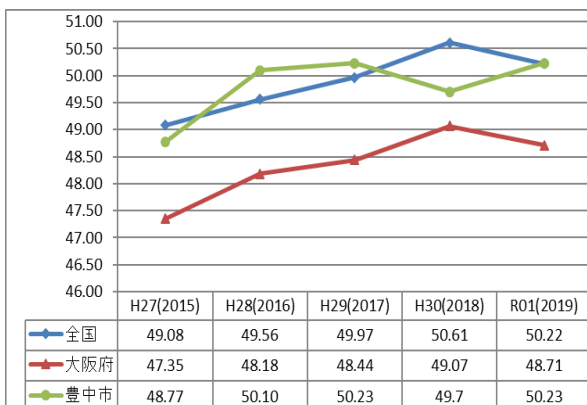
立ち幅跳び



ハンドボール投げ



体力合計点の推移



<全国平均との比較>

○上体起こし、長座体前屈、持久走、20mシャトルランは全国の平均を上回っていた。

<H30年度との比較>

○握力、上体起こし、長座体前屈、持久走、20mシャトルラン、50m走において向上が見られた。

<体力合計点の推移>

○体力合計点は、昨年度より0.53ポイント上昇した。
○全国との差は+0.01ポイントであった。

(2) 児童生徒質問紙調査結果(主な項目の概要)

※全国体力・運動能力、運動習慣等調査の児童生徒質問紙調査項目は毎年変更されているため、項目によっては経年比較している年数に違いがあります。

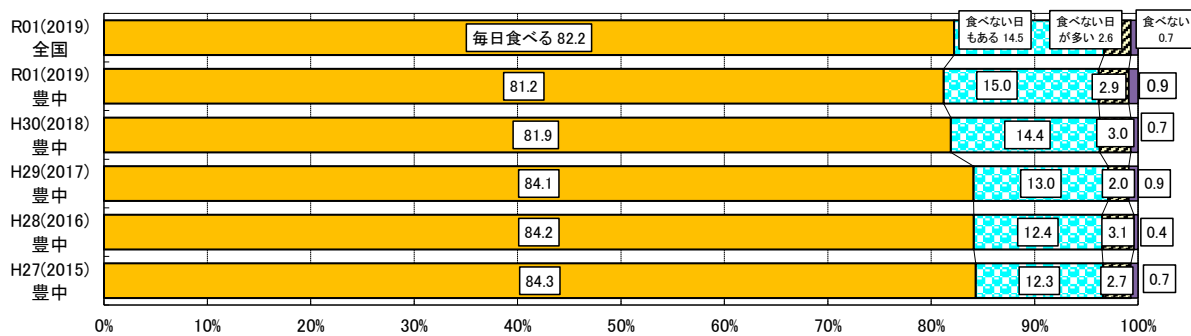
①生活習慣の状況

【朝食摂取の状況(小学校5年生)】

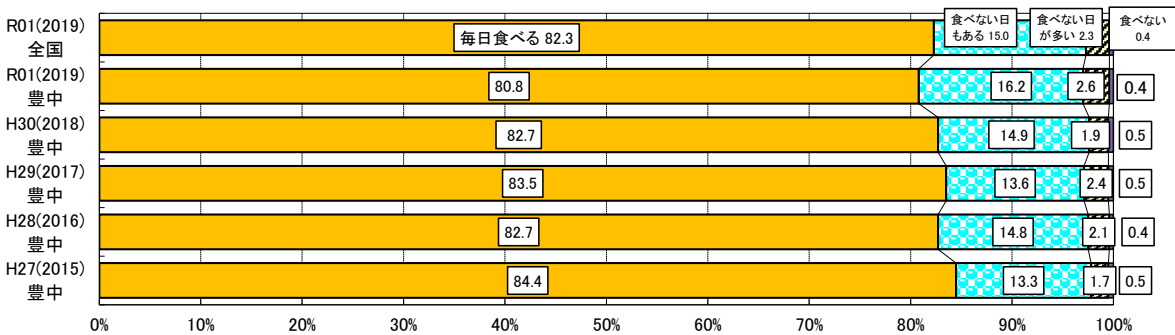
問 朝食は毎日食べますか。(学校が休みの日もふくめます)

- ・朝食を「毎日食べる」の割合は、全国と比べ、男女ともに下回った。
- ・朝食を「毎日食べる」の割合は、平成30年度(2018年度)の豊中市と比べ、男女ともに下回った。
- ・朝食を「毎日食べる」の集団は、それ以外の集団に比べて体力合計点が高いという傾向が、男子では見られた。

男子

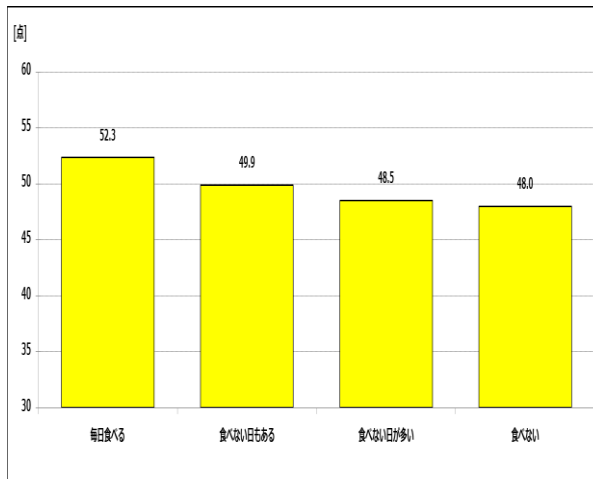


女子

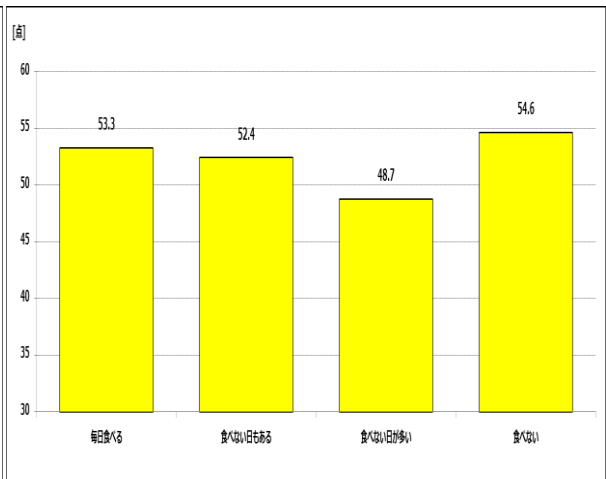


体力合計点との関連

男子



女子

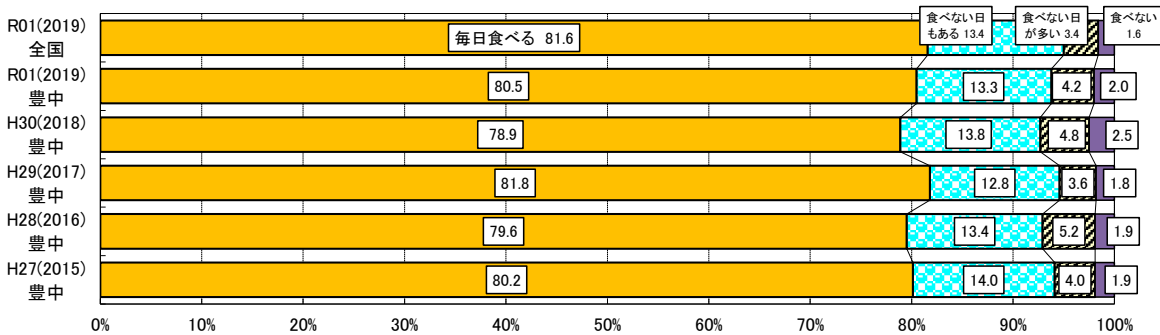


【朝食摂取の状況(中学校2年生)】

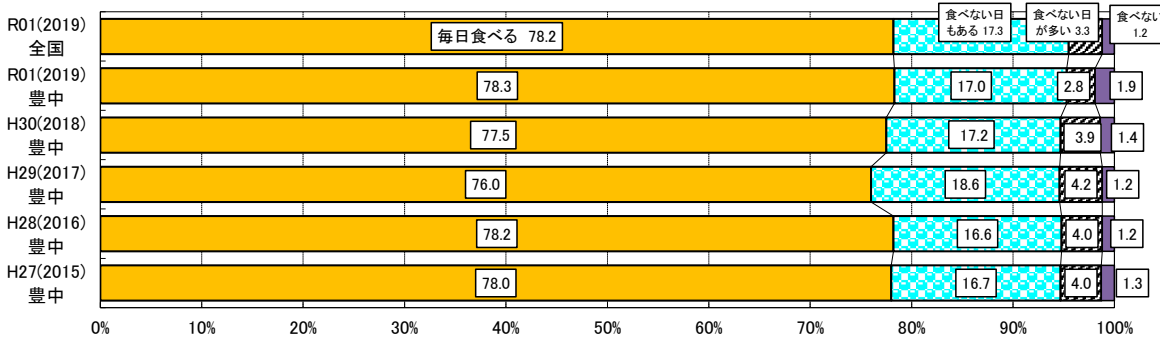
問 朝食は毎日食べますか。(学校が休みの日も含める)

- ・朝食を「毎日食べる」の割合は、全国と比べ、男子では下回ったが、女子ではほぼ同様であった。
- ・朝食を「毎日食べる」の割合は、平成30年度(2018年度)の豊中市と比べ、男女ともに上回った。
- ・朝食を「毎日食べる」の集団は、それ以外の集団に比べて体力合計点が高いという傾向が、男女ともに見られた。

男子

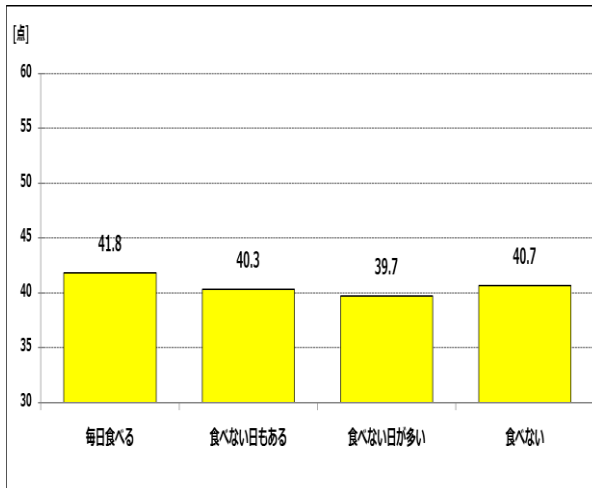


女子

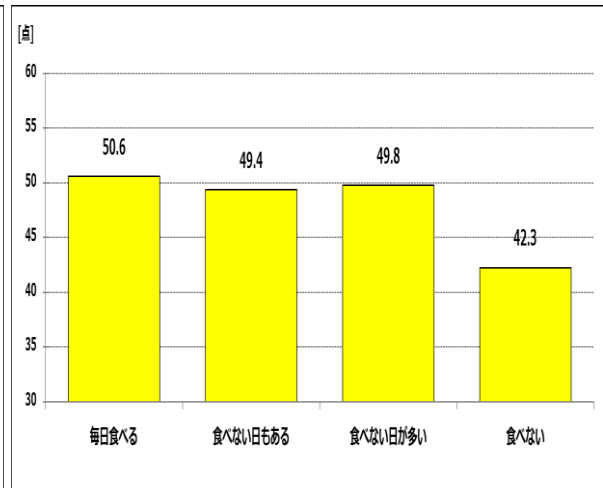


体力合計点との関連

男子



女子

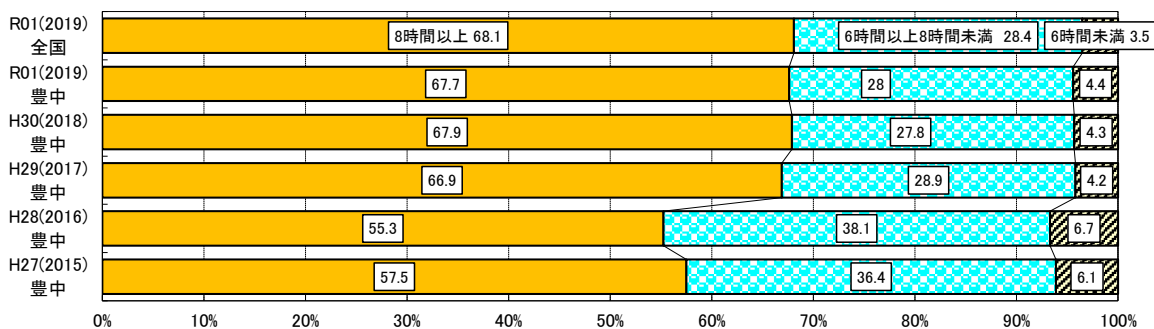


【1日の睡眠時間(小学校5年生)】

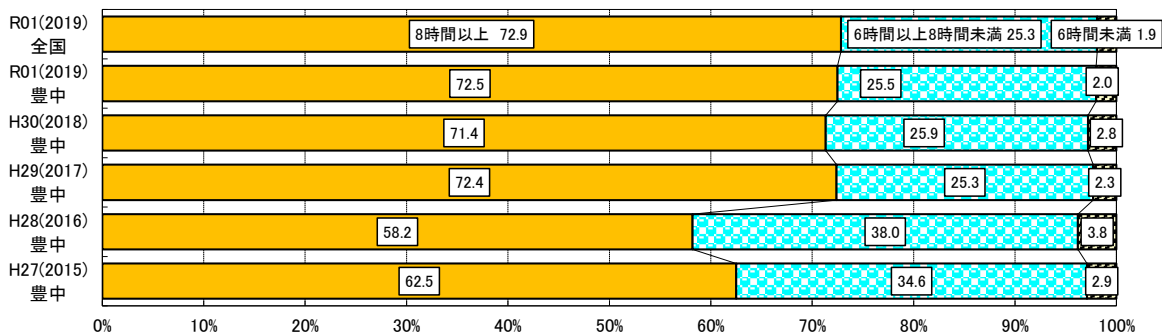
問 毎日どのくらいねていますか。

- ・1日の睡眠時間が「8時間以上」の割合は、全国と比べ、男女ともに下回った。
- ・1日の睡眠時間が「8時間以上」の割合は、平成30年度(2018年度)の豊中市と比べ、男子ではほぼ同様であったが、女子では上回った。
- ・1日の睡眠時間が「8時間以上」の集団は、それ以外の集団に比べて体力合計点が高いという傾向が、男子では見られた。

男子

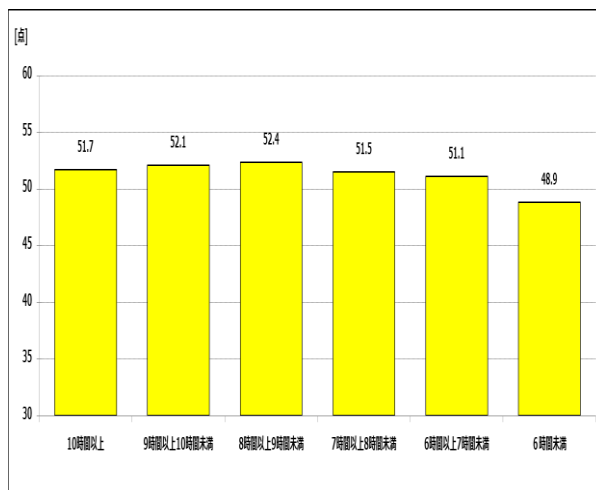


女子

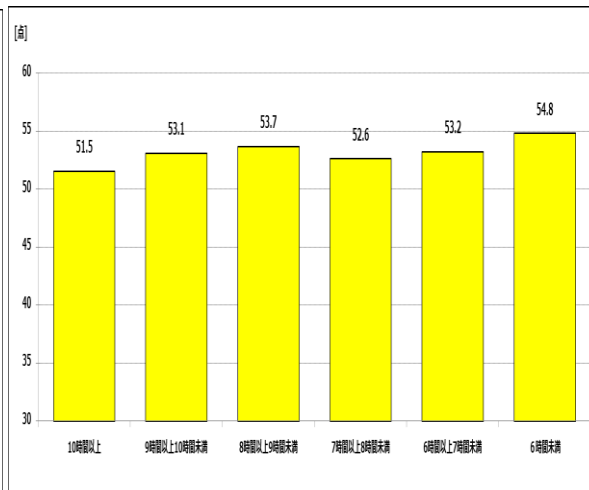


体力合計点との関連

男子



女子

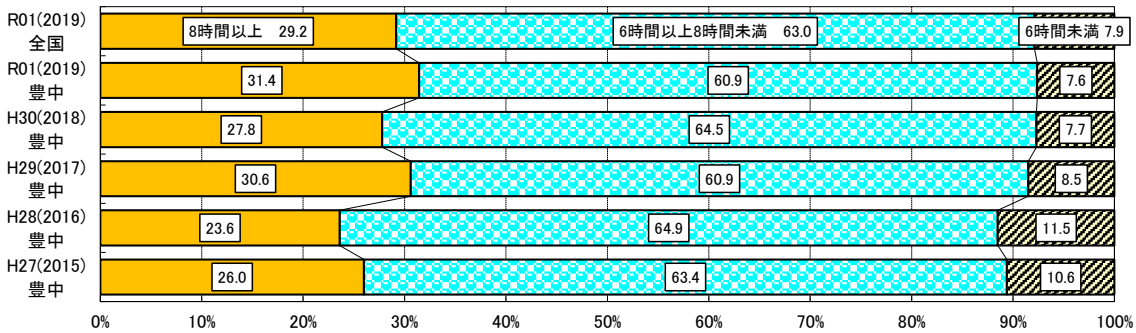


【1日の睡眠時間(中学校2年生)】

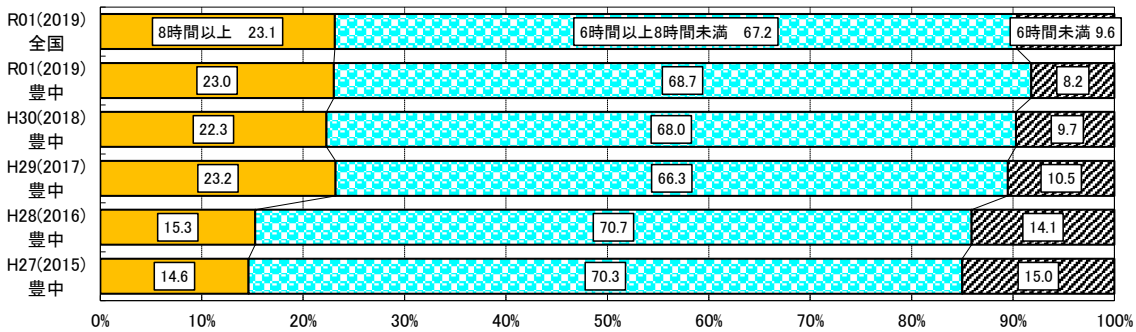
問 毎日どのくらい寝ていますか。

- ・1日の睡眠時間が「8時間以上」の割合は、全国と比べ、男子ではほぼ上回ったが、女子ではほぼ同様であった。
- ・1日の睡眠時間が「8時間以上」の割合は、平成30年度(2018年度)の豊中市と比べ、男女ともに上回った。
- ・1日の睡眠時間が「8時間以上」の集団は、それ以外の集団に比べて体力合計点が高いという傾向は、男女ともに見られなかった。

男子

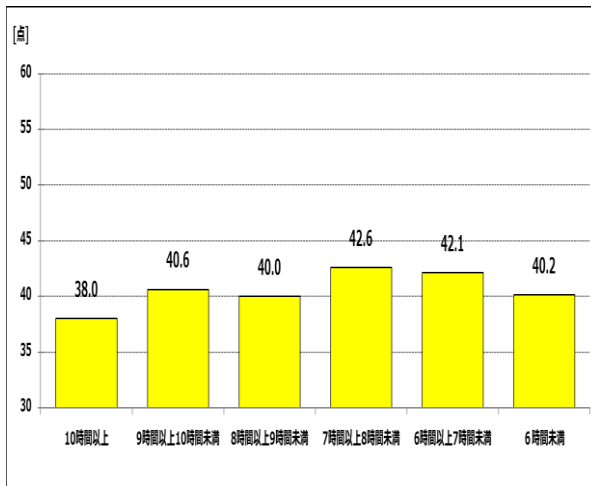


女子

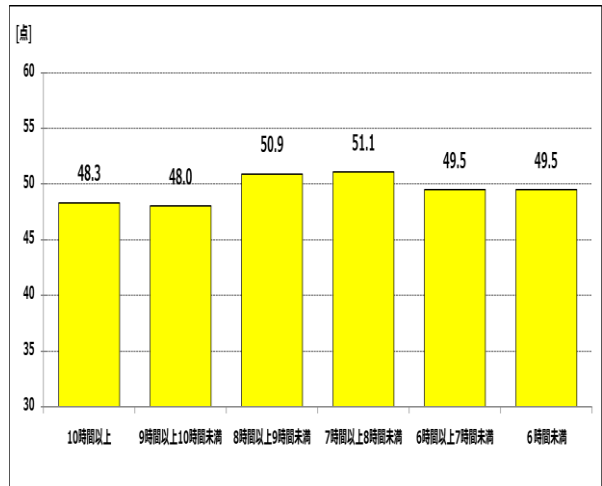


体力合計点との関連

男子



女子

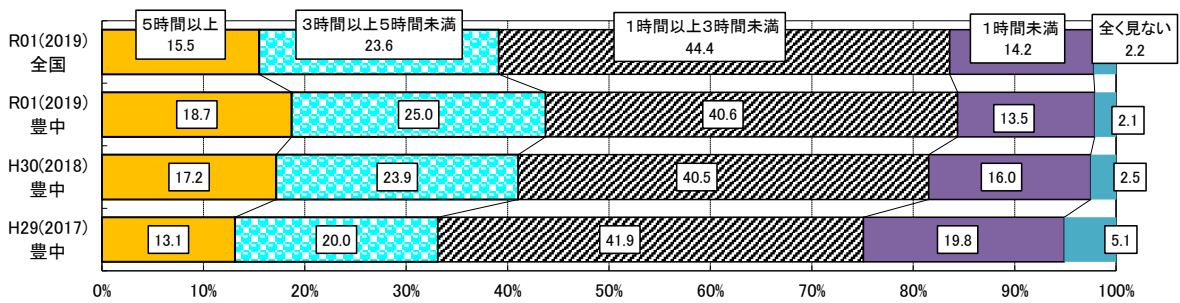


【テレビ、ゲーム機、スマホなどの画面を見る時間(小学校5年生)】

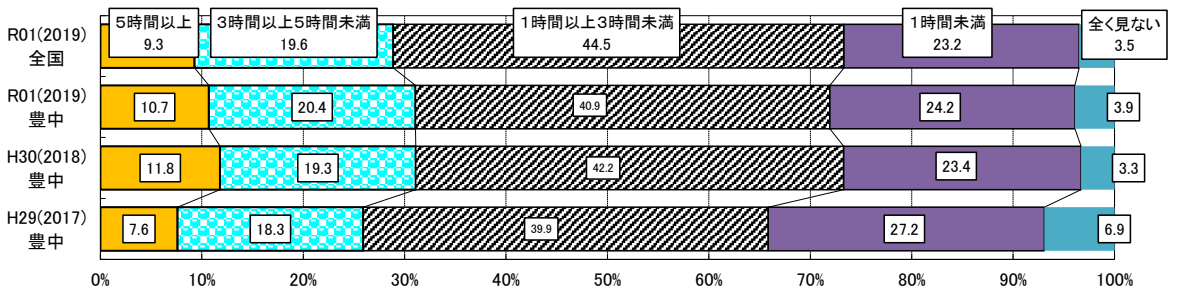
問 平日(月～金)について、学校以外で、1日にどれくらいの時間、テレビやDVD、ゲーム機、スマートフォン、パソコンなどの画面を見ていますか。

- ・平日にテレビ等の画面を見る時間が「5時間以上」の割合は、全国と比べ、男女ともに上回った。
- ・平日にテレビ等の画面を見る時間が「5時間以上」の割合は、平成30年度(2018年度)の豊中市と比べ、男子では上回ったが、女子では下回った。
- ・平日にテレビ等の画面を見る時間が短い集団の方が体力合計点が高いという傾向が、男子では見られた。

男子

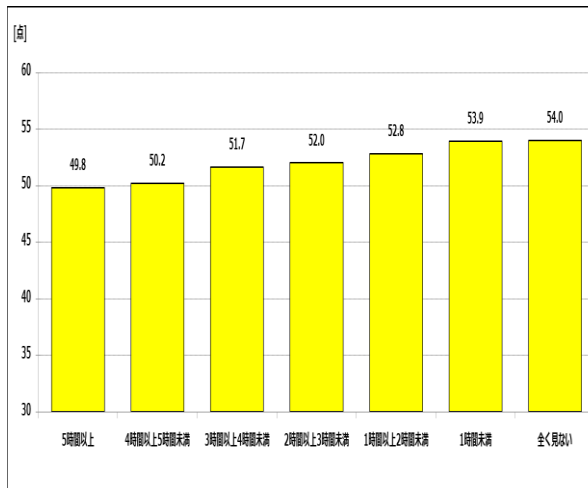


女子

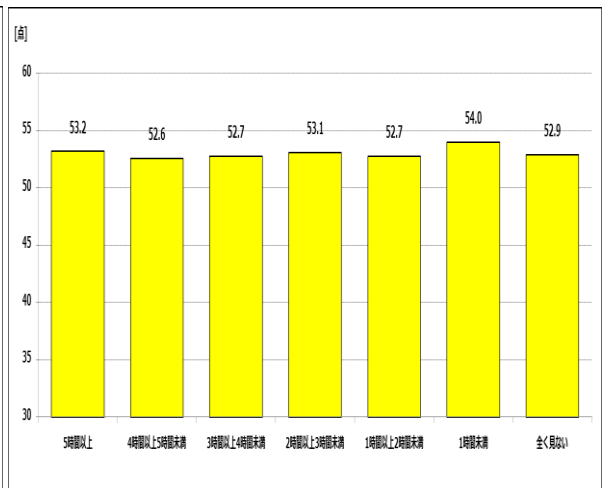


体力合計点との関連

男子



女子

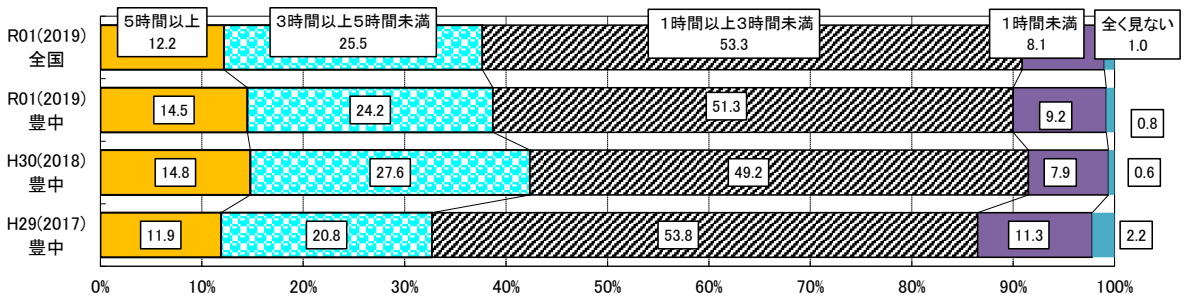


【テレビ、ゲーム機、スマホなどの画面を見る時間(中学校2年生)】

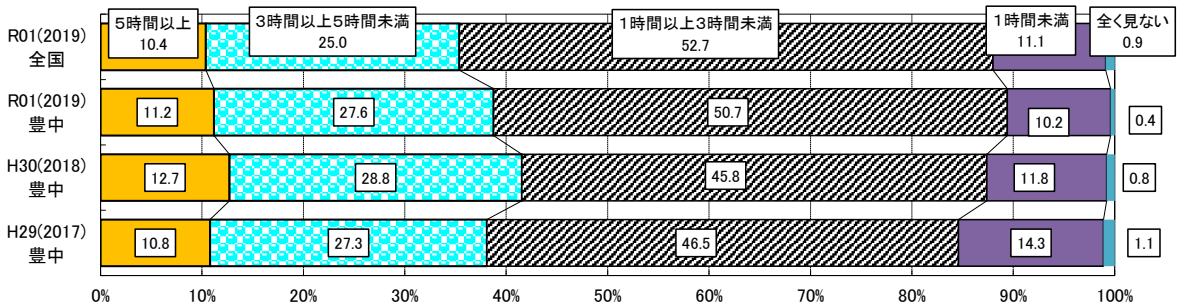
問 平日(月～金)について、学校以外で、1日にどれくらいの時間、テレビやDVD、ゲーム機、スマートフォン、パソコンなどの画面を見ていますか。

- ・平日にテレビ等の画面を見る時間が「5時間以上」の割合は、全国と比べ、男女ともに上回った。
- ・平日にテレビ等の画面を見る時間が「5時間以上」の割合は、平成30年度(2018年度)の豊中市と比べ、男子ではほぼ同様であったが、女子では下回った。
- ・平日にテレビ等の画面を見る時間が短い集団の方が体力合計点が高いという傾向が、男女ともに見られた。

男子

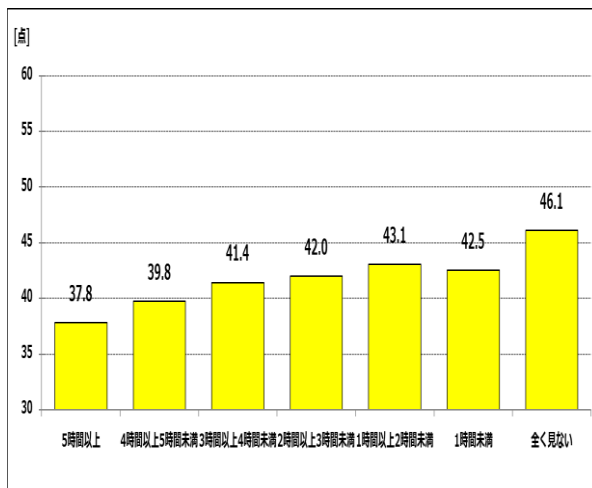


女子

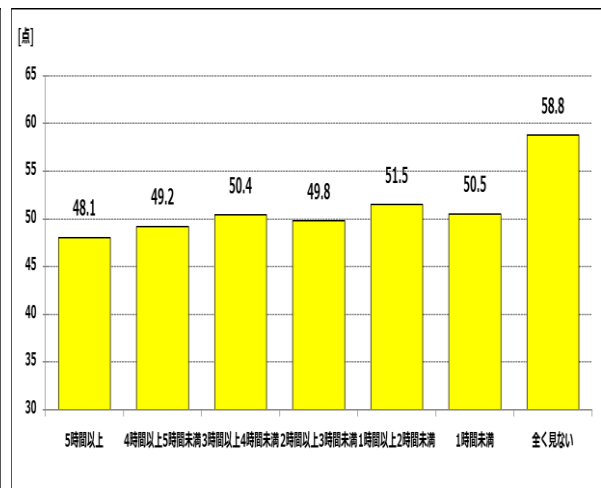


体力合計点との関連

男子



女子



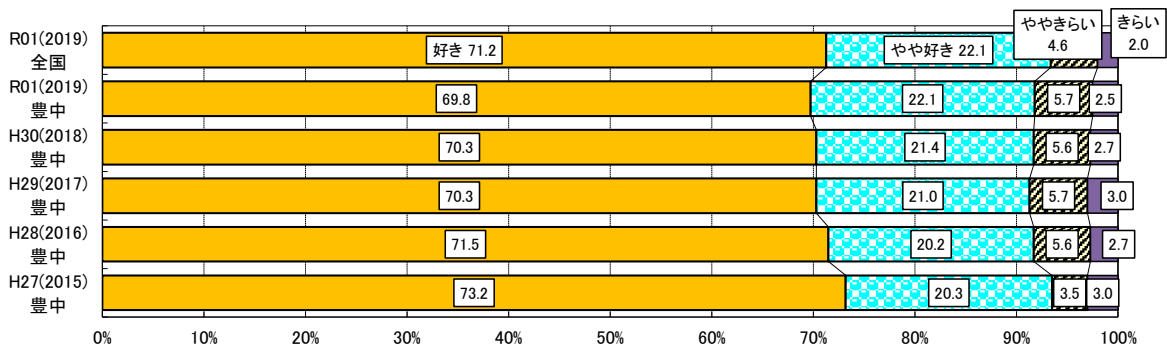
②運動やスポーツに対する意識

【運動やスポーツの好き・きらい(小学校5年生)】

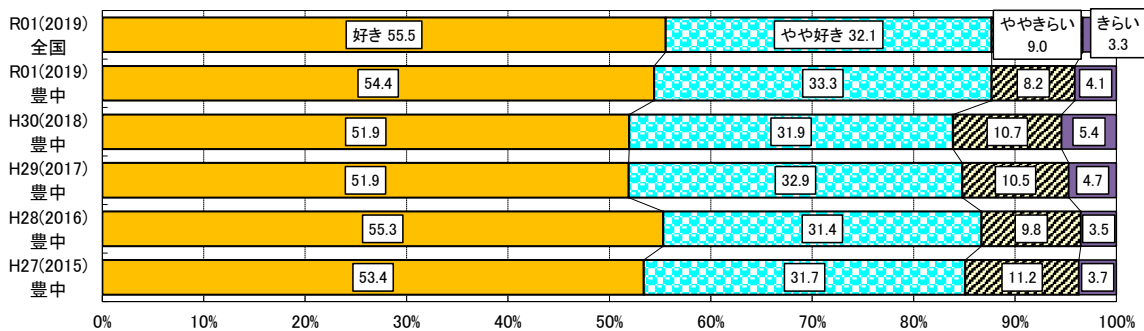
問 運動(体を動かす遊びをふくむ)やスポーツをすることは好きですか。

- ・運動やスポーツをすることが「好き」+「やや好き」の割合は、全国と比べ、男女ともに下回った。
- ・運動やスポーツをすることが「好き」+「やや好き」の割合は、平成30年度(2018年度)の豊中市と比べ、男子では下回ったが、女子では上回った。
- ・運動やスポーツをすることが「好き」の集団は、それ以外の集団に比べ体力合計点が高いという傾向が、男女ともに見られた。

男子

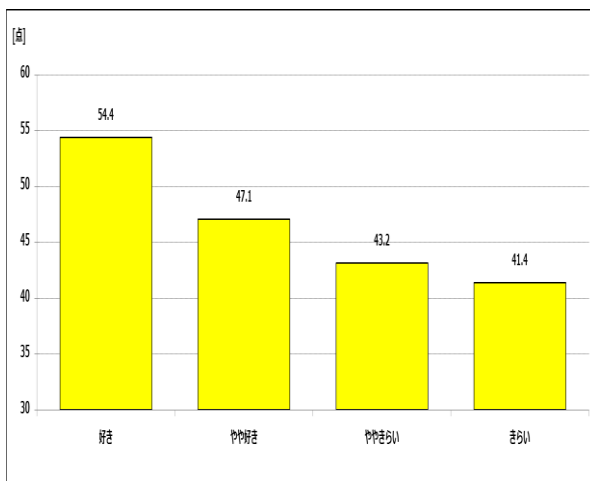


女子

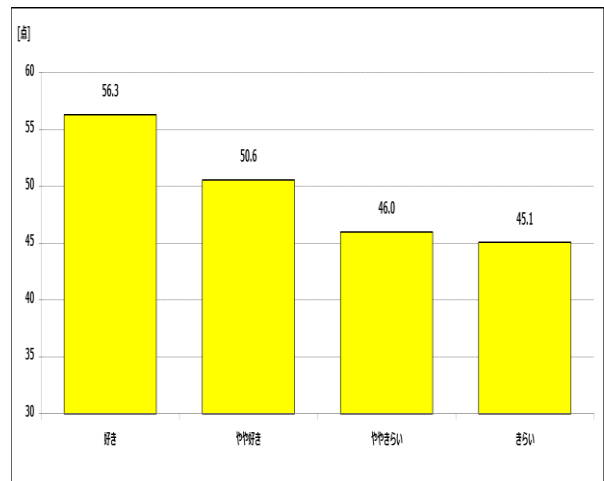


体力合計点との関連

男子



女子

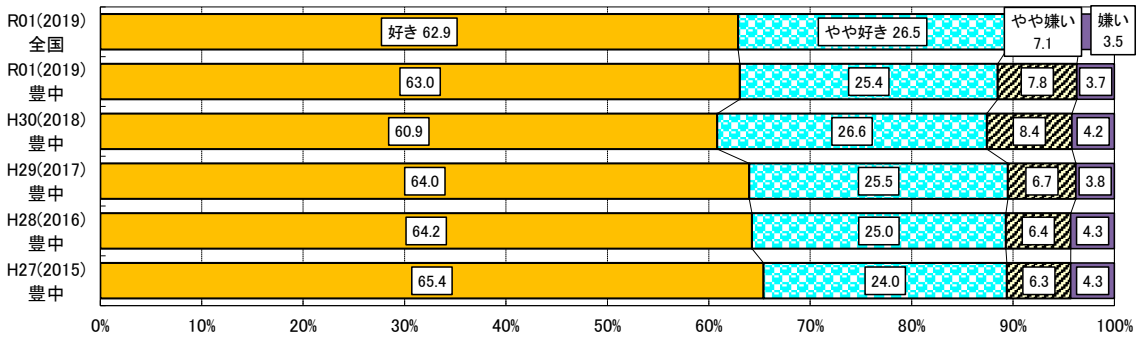


【運動やスポーツの好き・きらい(中学校2年生)】

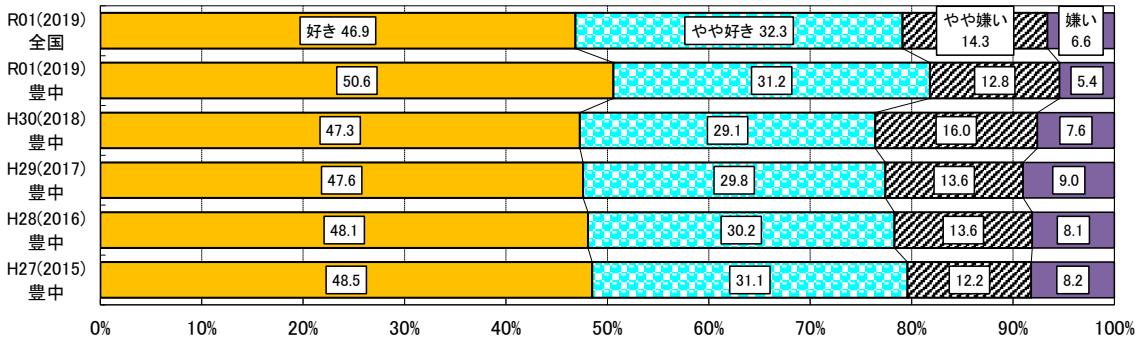
問 運動(体を動かす遊びを含む)やスポーツをすることは好きですか。

- ・運動やスポーツをすることが「好き」+「やや好き」の割合は、全国と比べ、男子ではほぼ同様であったが、女子では上回った。
- ・運動やスポーツをすることが「好き」+「やや好き」の割合は、平成30年度(2018年度)の豊中市と比べ、男女ともに上回った。
- ・運動やスポーツをすることが「好き」の集団は、それ以外の集団に比べ体力合計点が高いという傾向が、男女ともに見られた。

男子

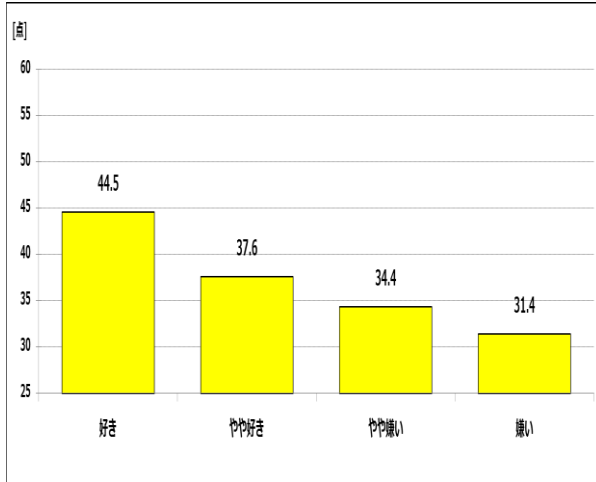


女子

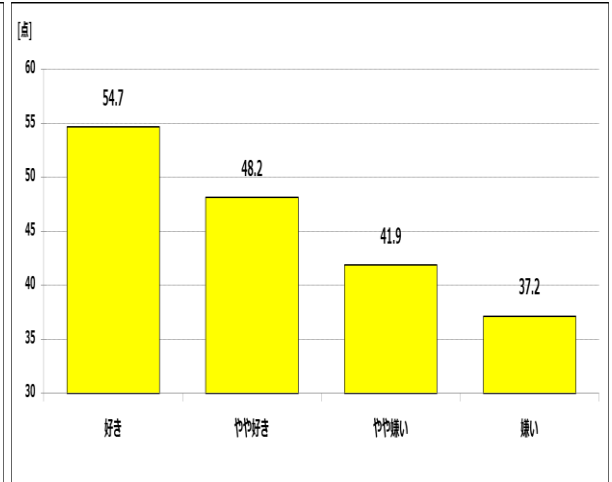


体力合計点との関連

男子



女子

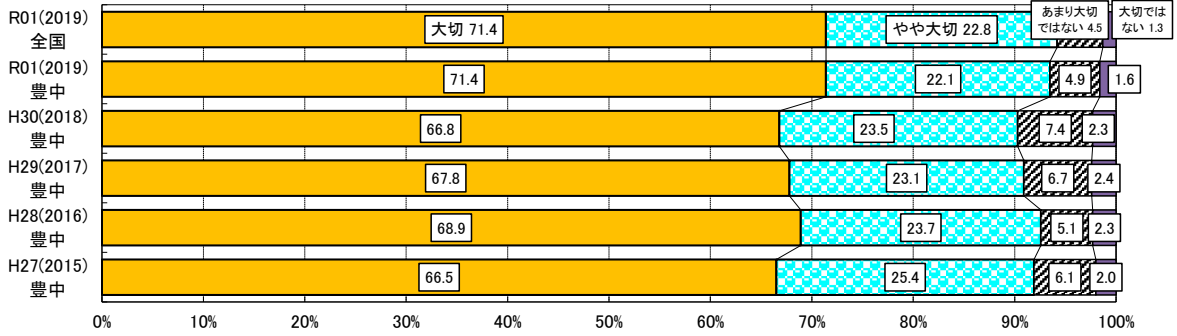


【運動やスポーツを大切と思うか(小学校5年生)】

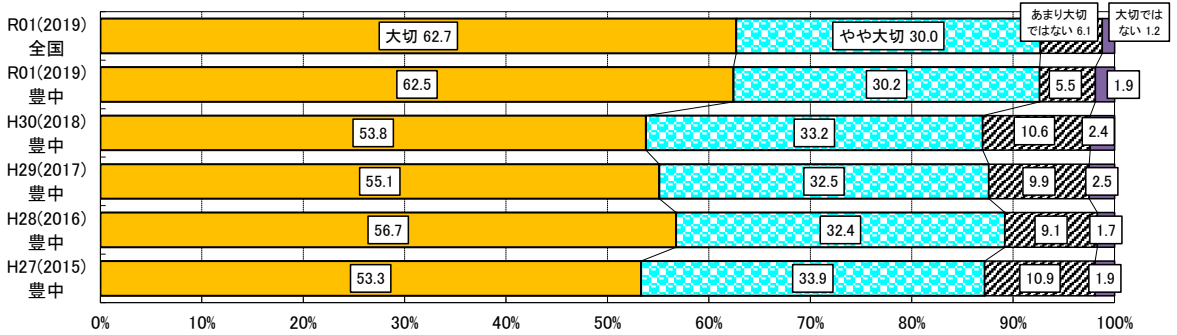
問 あなたにとって運動(体を動かす遊びをふくむ)やスポーツは大切なものですか。

- ・運動やスポーツを「大切」+「やや大切」と思う割合は、全国と比べ、男女ともにほぼ同様であった。
- ・運動やスポーツを「大切」+「やや大切」と思う割合は、平成30年度(2018年度)の豊中市と比べ、男女ともに上回った。
- ・運動やスポーツを「大切」と思う集団は、それ以外の集団に比べて体力合計点が高いという傾向が、男女ともに見られた。

男子

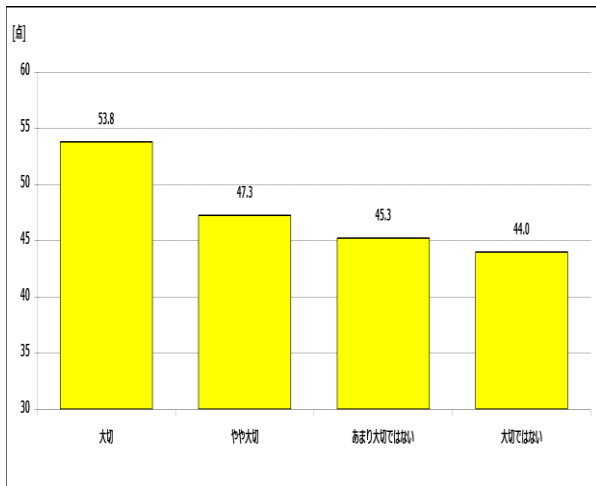


女子

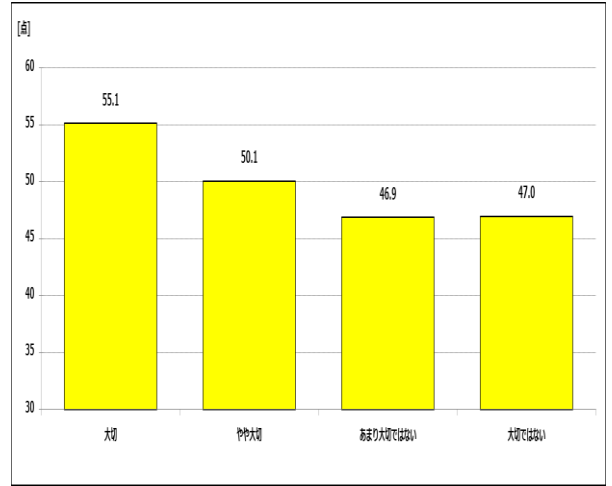


体力合計点との関連

男子



女子

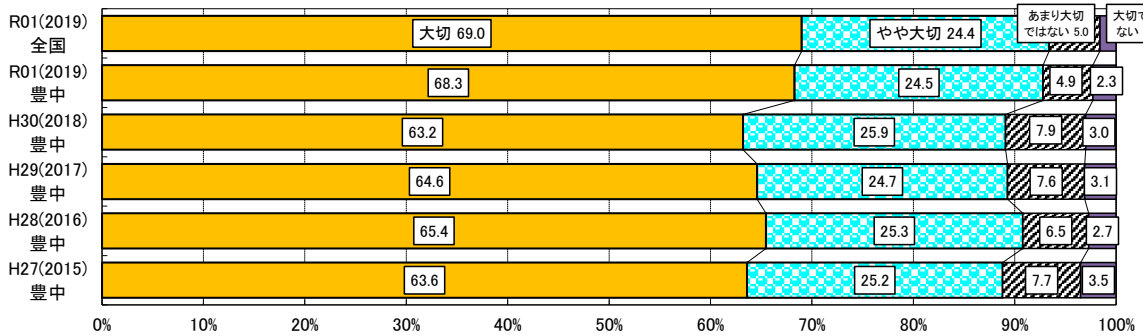


【運動やスポーツを大切と思うか(中学校2年生)】

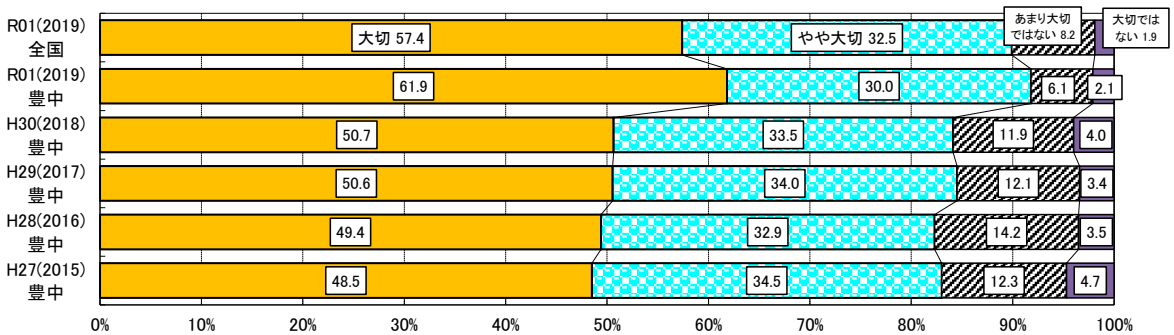
問 あなたにとって運動(体を動かす遊びを含む)やスポーツは大切なものですか。

- ・運動やスポーツを「大切」+「やや大切」と思う割合は、全国と比べ、男子では下回ったが、女子では上回った。
- ・運動やスポーツを「大切」+「やや大切」と思う割合は、平成30年度(2018年度)の豊中市と比べ、男女ともに上回った。
- ・運動やスポーツを「大切」と思う集団は、それ以外の集団に比べて体力合計点が高いという傾向が、男女ともに見られた。

男子

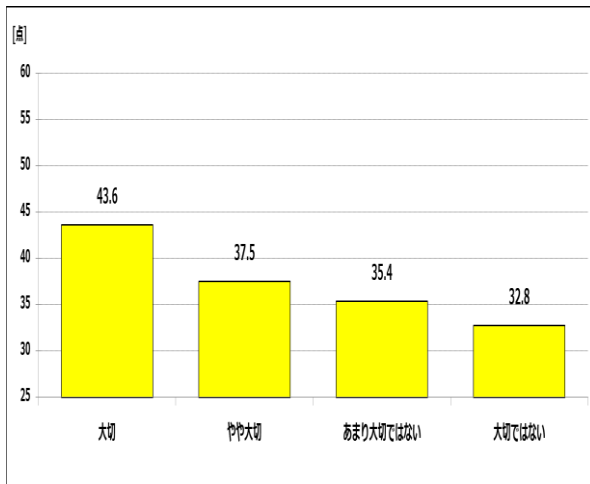


女子

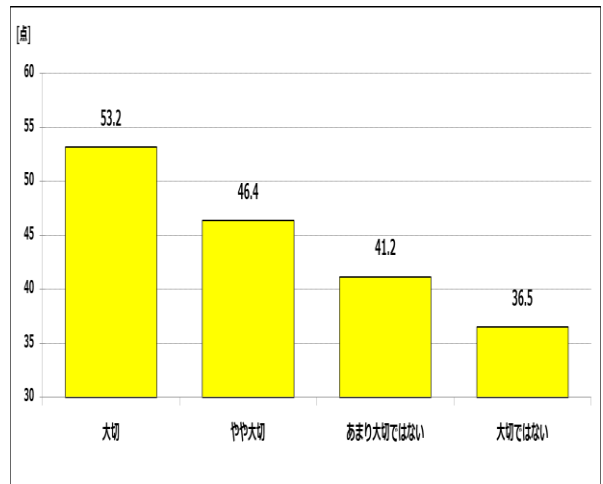


体力合計点との関連

男子



女子

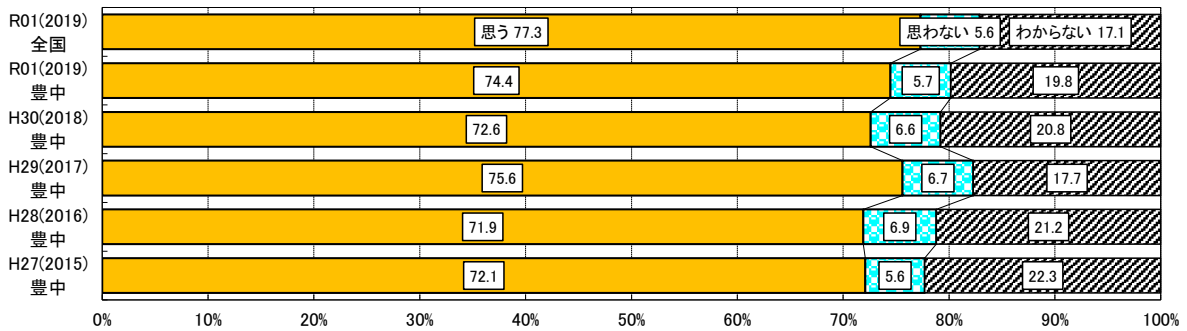


【卒業後の運動やスポーツへの意識(小学校5年生)】

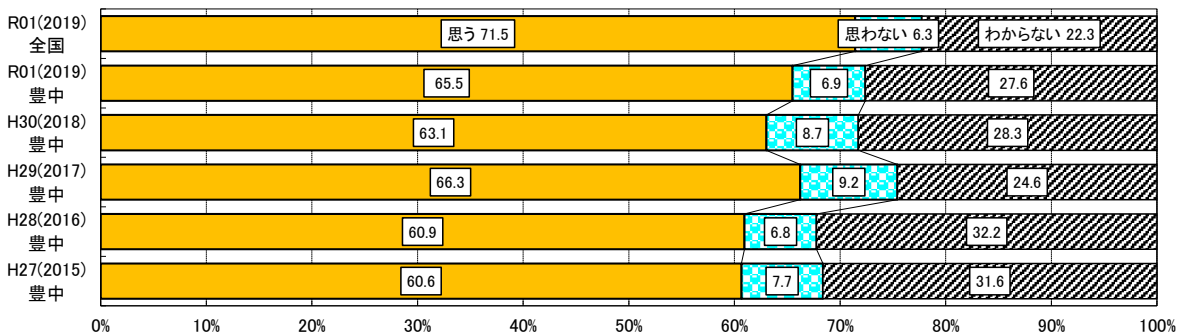
問 中学校に進んだら、授業以外でも自主的に運動(体を動かす遊びを含む)やスポーツをする時間を持ちたいと思いますか。

- ・自主的に運動やスポーツをする時間を持ちたいと「思う」の割合は、全国と比べ、男女とも下回った。
- ・自主的に運動やスポーツをする時間を持ちたいと「思う」の割合は、平成30年度(2018年度)の豊中市と比べ、男女ともに上回った。
- ・自主的に運動やスポーツをする時間を持ちたいと「思う」の集団は、それ以外の集団に比べて体力合計点が高いという傾向が、男女ともに見られた。

男子

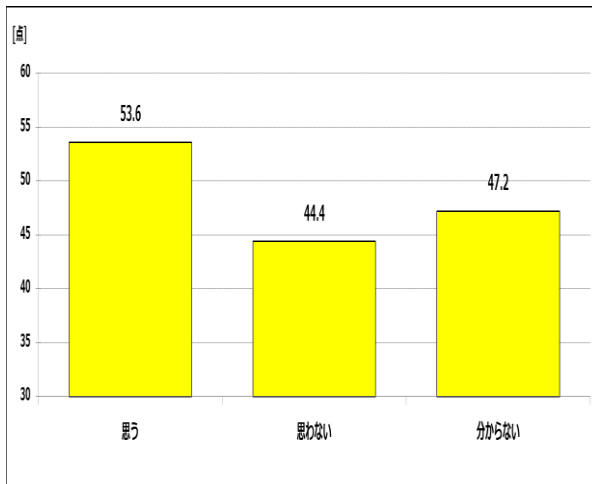


女子

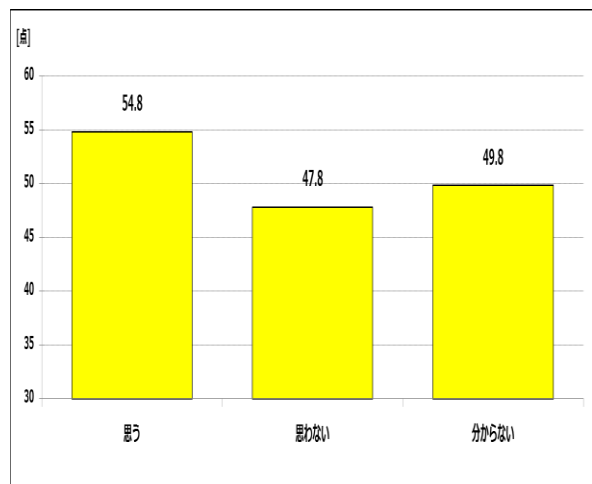


体力合計点との関連

男子



女子

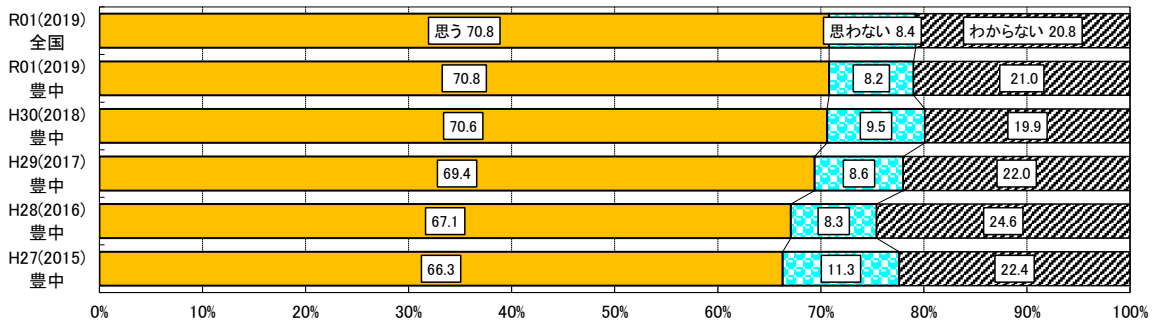


【卒業後の運動やスポーツへの意識(中学校2年生)】

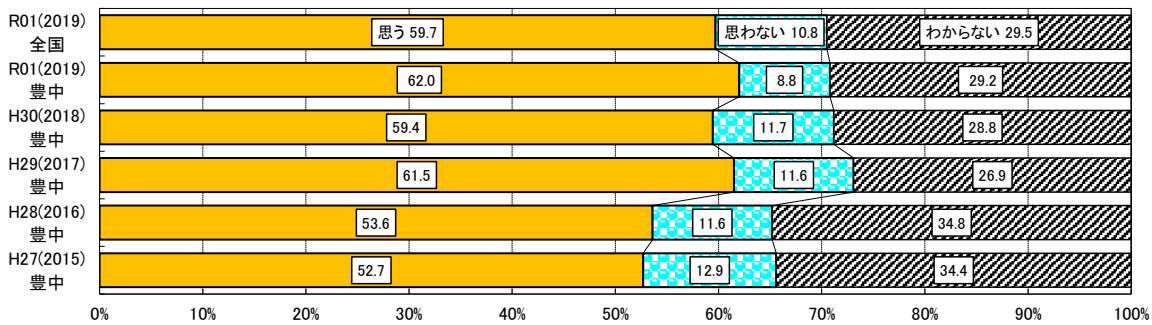
問 中学校を卒業した後、自主的に運動(体を動かす遊びを含む)やスポーツをする時間をもちたいと思いますか。

- ・自主的に運動やスポーツをする時間をもちたいと「思う」の割合は、全国と比べ、男子ではほぼ同様であったが、女子では上回った。
- ・自主的に運動やスポーツをする時間をもちたいと「思う」の割合は、平成30年度(2018年度)の豊中市と比べ、男子ではほぼ同様であったが、女子では上回った。
- ・自主的に運動やスポーツをする時間をもちたいと「思う」の集団は、それ以外の集団に比べて体力合計点が高いという傾向が、男女ともに見られた。

男子

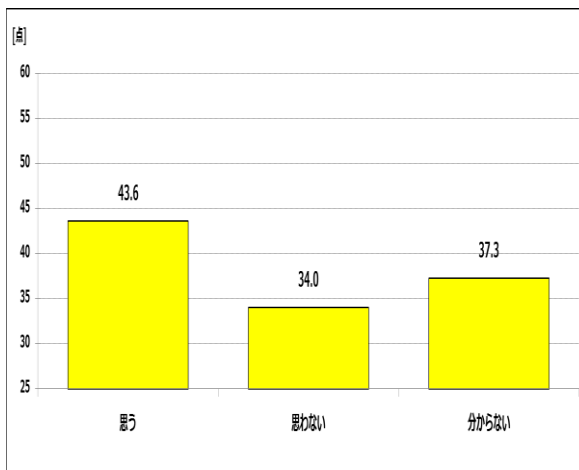


女子

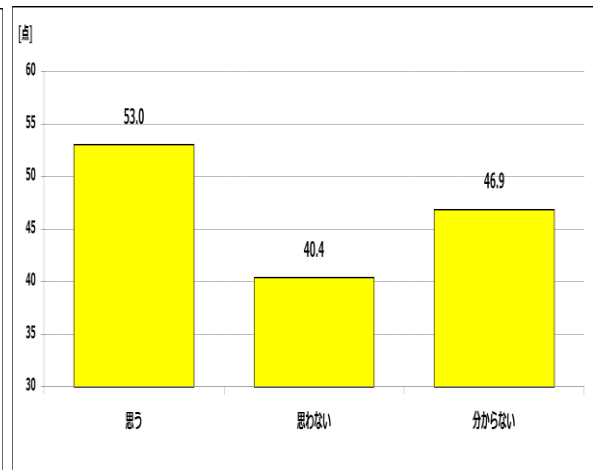


体力合計点との関連

男子



女子

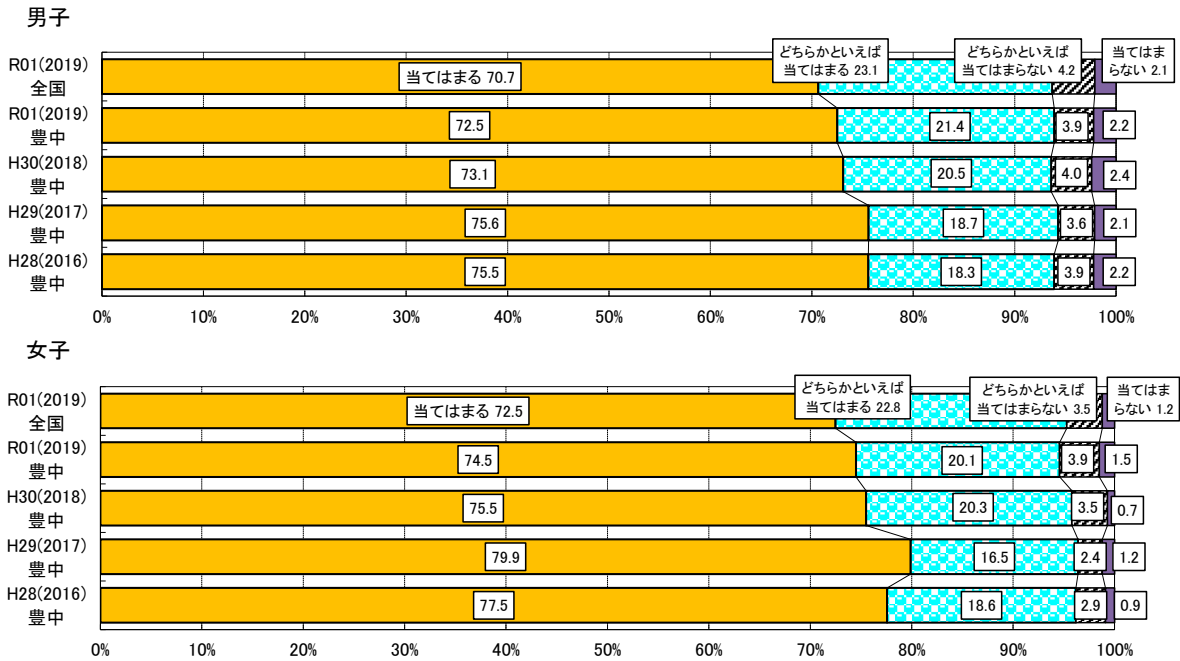


③心理的側面について

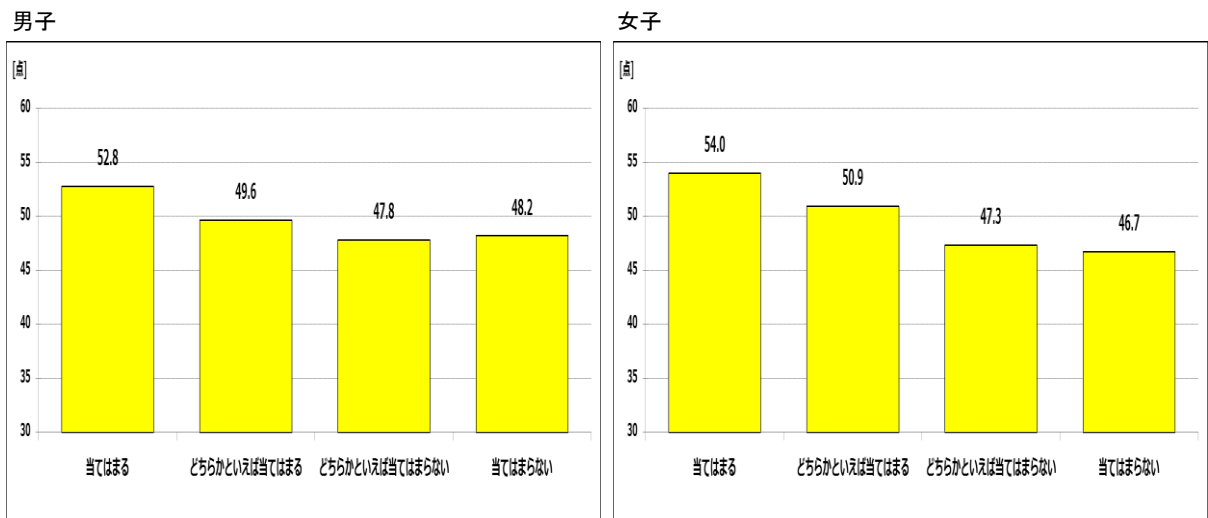
【達成感について(小学校5年生)】

問 ものごとを最後までやりとげてうれしかったことがある。

- ・「当てはまる」の割合は、全国と比べ、男女ともに上回った。
- ・「当てはまる」の割合は、平成30年度(2018年度)の豊中市と比べ、男女ともに下回った。
- ・「当てはまる」の集団は、それ以外の集団に比べて体力合計点が高いという傾向が、男女ともに見られた。



体力合計点との関連

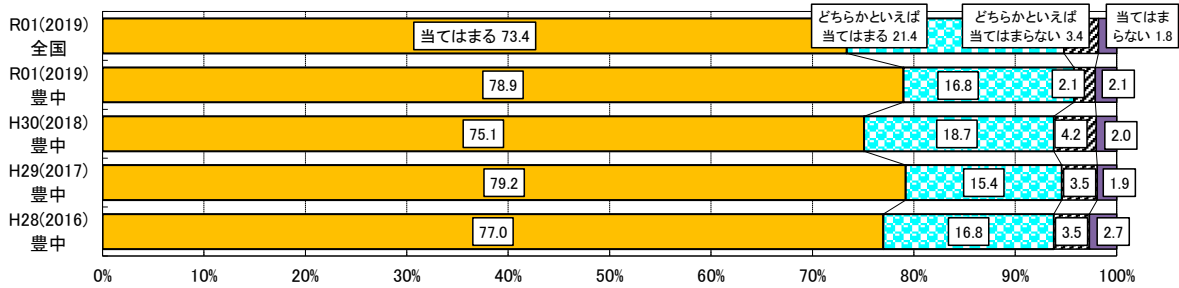


【達成感について(中学校2年生)】

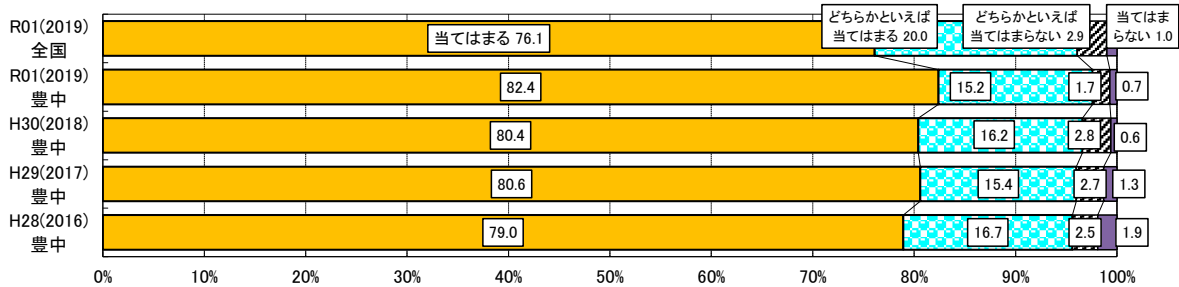
問 ものごとを最後までやり遂げてうれしかったことがある。

- ・「当てはまる」の割合は、全国と比べ、男女ともに上回った。
- ・「当てはまる」の割合は、平成30年度(2018年度)の豊中市と比べ、男女ともに上回った。
- ・「当てはまる」の集団は、それ以外の集団に比べて体力合計点が高いという傾向が、男女ともに見られた。

男子

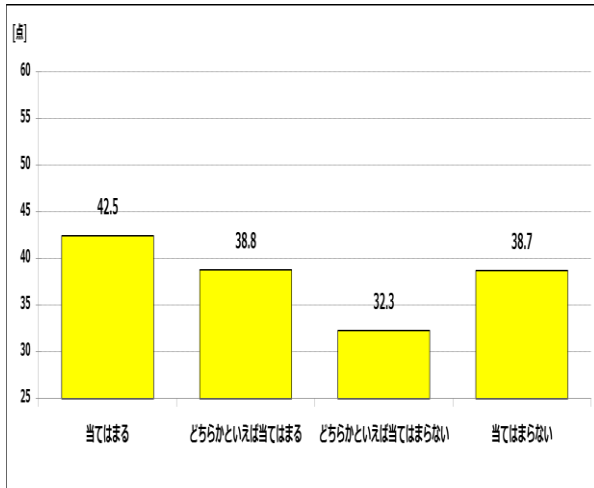


女子

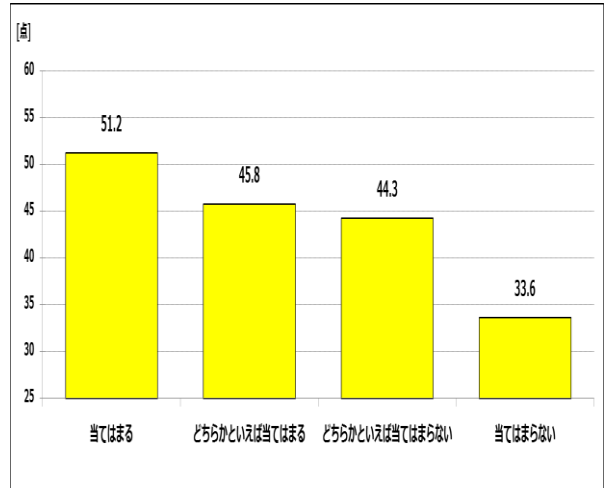


体力合計点との関連

男子



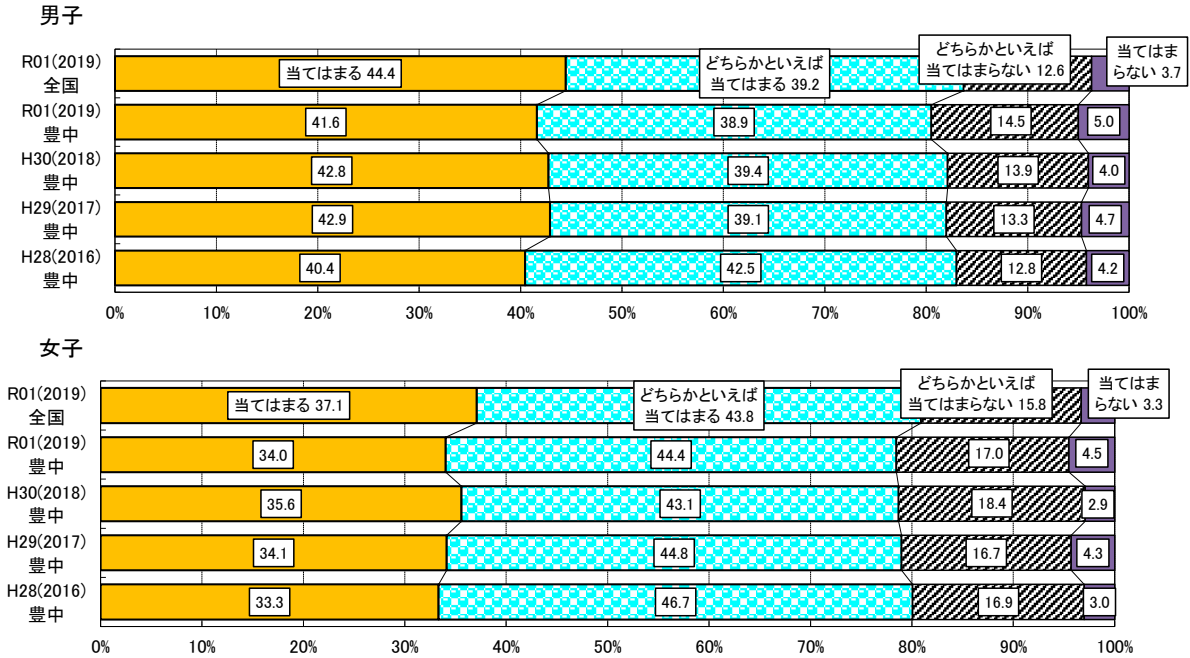
女子



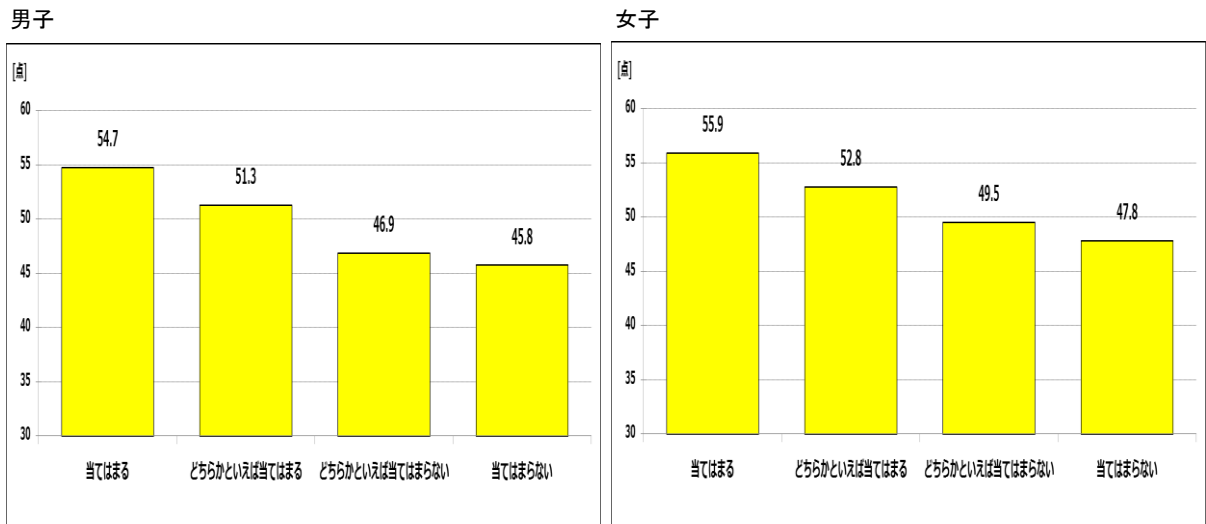
【挑戦について(小学校5年生)】

問 難しいことでも、失敗をおそれないでちょう戦している。

- ・「当てはまる」の割合は、全国と比べ、男女ともに下回った。
- ・「当てはまる」の割合は、平成30年度(2018年度)の豊中市と比べ、男女ともに下回った。
- ・「当てはまる」の集団は、それ以外の集団に比べて体力合計点が高いという傾向が、男女ともに見られた。



体力合計点との関連

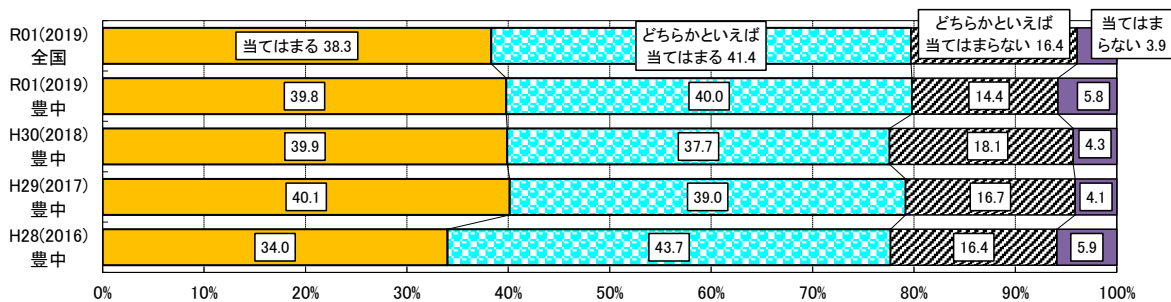


【挑戦について(中学校2年生)】

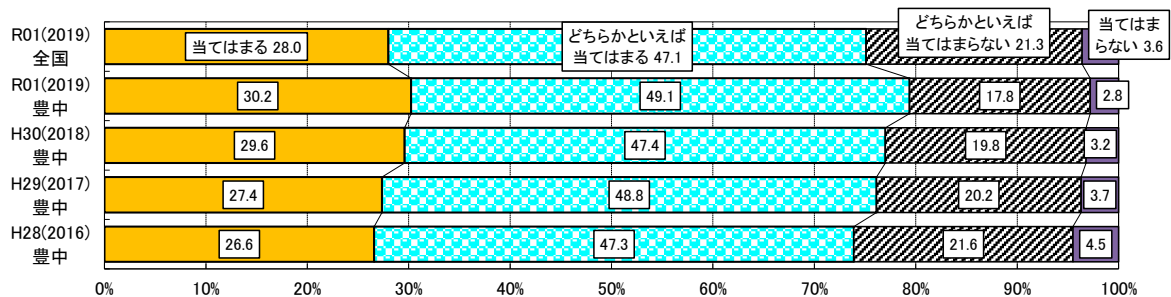
問 難しいことでも、失敗を恐れないで挑戦している。

- ・「当てはまる」の割合は、全国と比べ、男女ともに上回った。
- ・「当てはまる」の割合は、平成30年度(2018年度)の豊中市と比べ、男子ではほぼ同様であったが、女子では上回った。
- ・「当てはまる」の集団は、それ以外の集団に比べて体力合計点が高いという傾向が、男女ともに見られた。

男子

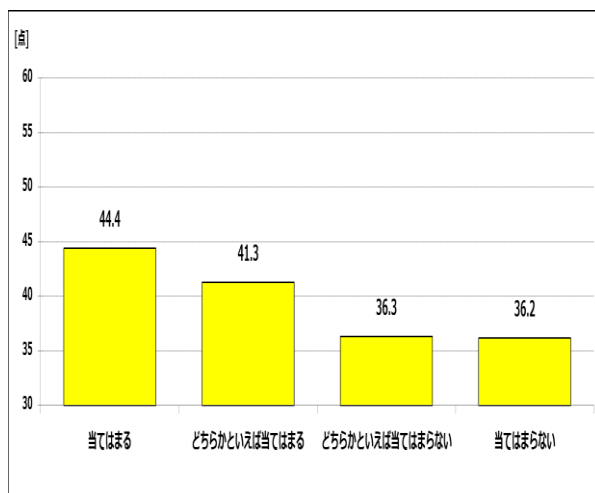


女子

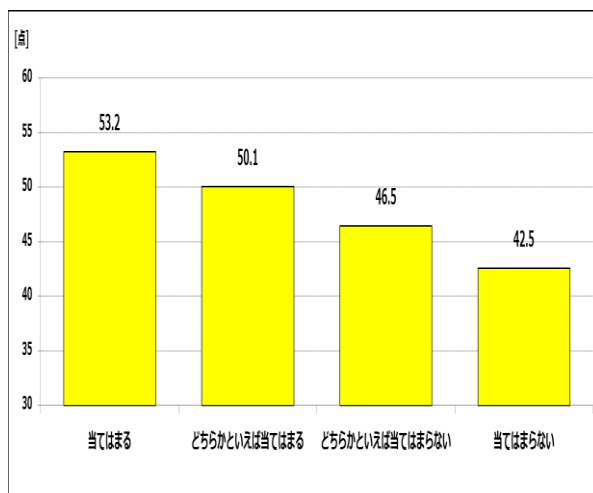


体力合計点との関連

男子



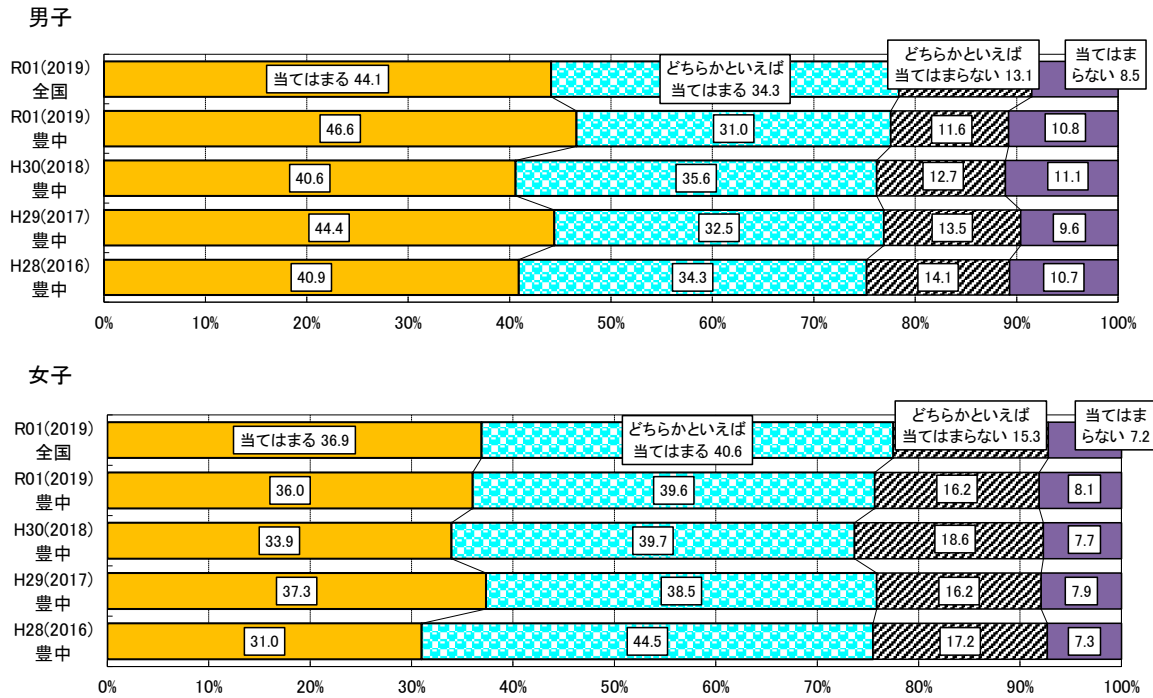
女子



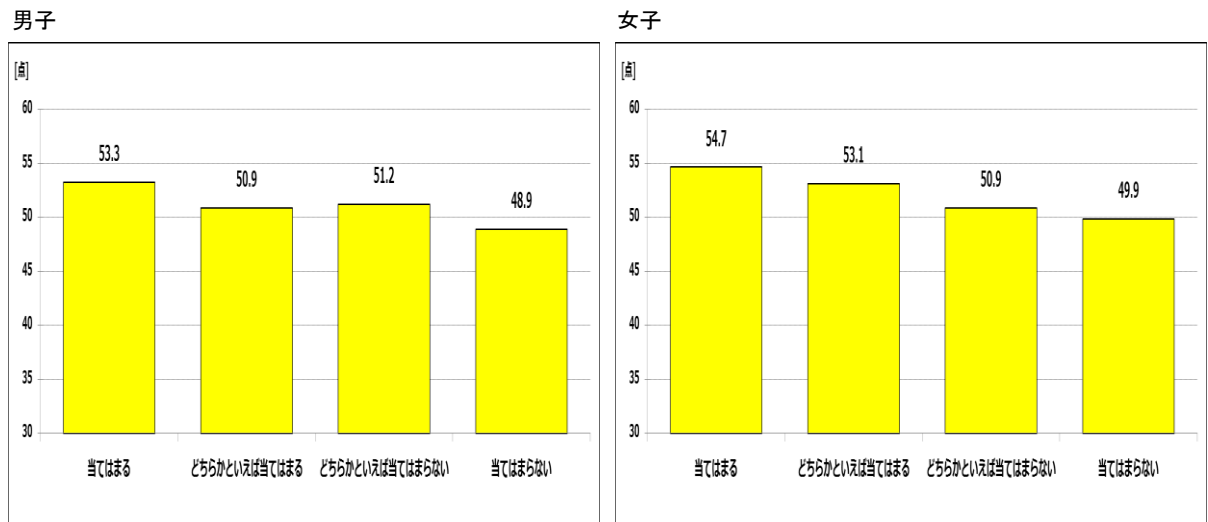
【自己肯定感について(小学校5年生)】

問 自分には、よいところがあると思う。

- ・「当てはまる」の割合は、全国と比べ、男子では上回ったが、女子では下回った。
- ・「当てはまる」の割合は、平成30年度(2018年度)の豊中市と比べ、男女ともに上回った。
- ・「当てはまる」の集団は、それ以外の集団に比べて体力合計点が高いという傾向が、男女ともに見られた。



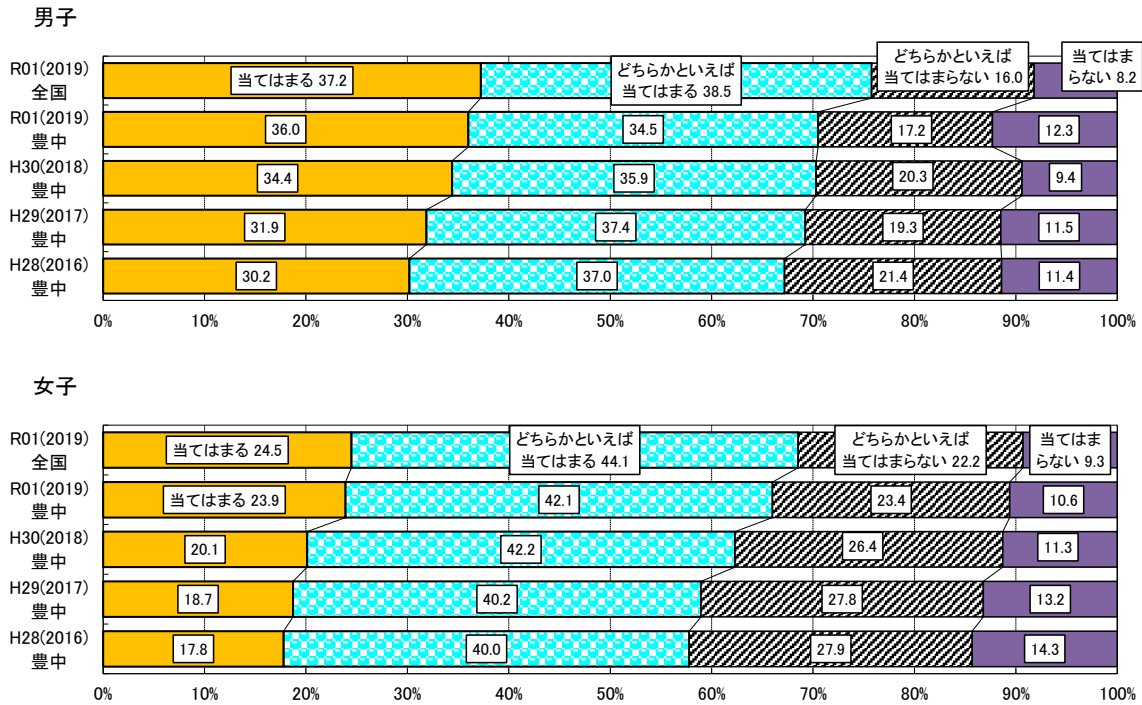
体力合計点との関連



【自己肯定感について(中学校2年生)】

問 自分には、よいところがあると思う。

- ・「当てはまる」の割合は、全国と比べ、男女ともに下回った。
- ・「当てはまる」の割合は、平成30年度(2018年度)の豊中市と比べ、男女ともに上回った。
- ・「当てはまる」の集団は、それ以外の集団に比べて体力合計点が高いという傾向が、男女ともに見られた。



体力合計点との関連

