

平成 30 年度（2018 年度）

豊中市通学路交通安全プログラム

令和 3 年（2021 年）3 月

豊 中 市

豊中市教育委員会

目 次

◆ 1. 目 的	1
◆ 2. 基本方針	1
(1) 基本的な考え方	1
(2) 通学路点検	1
(3) 交通安全対策	2
(4) PDCA サイクル	3
(5) スケジュール	4
◆ 3. 推進体制	6
(1) 学校・PTA 等	6
(2) 道路管理者・交通管理者・教育委員会等	6
(3) 豊中市・豊中市教育委員会	6
(4) 豊中市通学路交通安全推進協議会	6
(5) 対策案等検討会議	8
◆ 4. 交通安全対策	10
(1) 定期点検における対策	10
①対策一覧表	10
②対策箇所図	30
(2) 道路管理者による対策	79
1) 大阪府実施分	79
①対策一覧表	80
②対策箇所図	81
2) 豊中市実施分	88
①対策一覧表	88
②対策箇所図	93
END	117

1. 目 的

平成24年、全国で登下校中の児童等が死傷する事故が多数発生したことを受け、本市では同年に通学路の緊急合同点検を実施し、危険箇所について交通安全対策を進めてきました。しかし対策はこれが全てではなく、交通・道路環境も年々変化することから、定期的な合同点検の実施や、対策の改善・充実等の取り組みを継続して行うことが重要であります。また、平成27年5月、市内においても登校中の児童が巻き込まれる事故が発生しました。

このことから、通学路の交通安全の確保を継続的かつ効果的に実施するため、関係機関で組織する推進体制を構築し、「豊中市通学路交通安全プログラム（以下、プログラムという）」を平成27年度から3年ごとに策定することとし、今回、1回目の策定から3年が経過したことから、再度、通学路点検を実施し、新たにプログラムを策定しました。

プログラムは、通学路の交通安全の取り組みに関する基本方針と通学路の具体的な安全対策から構成し、関係機関で構成する推進体制からの意見を受けて、豊中市及び豊中市教育委員会が策定します。

2. 基本方針

- 点検、対策、評価、改善を繰り返し実施し、通学路の安全性の向上を図ります。
- 定期点検は3年毎に、市内全41小学校で実施します。

(1) 基本的な考え方

- 継続的に通学路の交通安全を確保するため、定期的な合同点検及び不断の交通安全対策に取り組みます。
- 取り組みはPDCAサイクルとして繰り返し実施し、対策実施後の評価も行い、対策の改善・充実に努め、通学路の交通安全性の向上を図ります。
- 道路管理者、交通管理者、PTA、教育委員会及び市が連携し、効果的な対策を実施します。

(2) 通学路点検

1) 定期点検

- ・定期点検は、学校・PTA等が通学路点検実施要領に沿って3年毎に、市内41小学校を対象に実施します。
- ・点検結果は各種様式を用いて市へ提出します。
- ・市は、点検結果資料を取りまとめ、点検報告書を作成します。

2) 日常点検

- ・定期点検以外にも、学校・PTA 及び地域は自主的に点検できるものとします。
- ・学校・PTA 及び地域から挙げられた指摘や要望を受けて、各機関が点検します。

3) 道路管理者による点検

- ・道路管理者が市民の意見・要望に基づき定期的に点検を実施します。

(3) 交通安全対策

1) 定期点検における対策

定期点検結果を精査し、対策案を検討・協議の上、各機関が対策を実施します。基本的にプログラムに記載します。

2) 日常点検における対策

日常点検を踏まえ、各機関が随時個別に対応します。基本的にプログラムには記載しません。

3) 道路管理者による対策

道路管理者が市民の意見・要望や独自の調査・点検を踏まえ、交通安全対策を実施します。主要なものはプログラムに記載します。

4) 関係機関の対策内容

①道路管理者

対策案に基づき、路面標示及び路側のカラー化、電柱幕及びカーブミラー等の交通安全施設の整備並びに、歩道設置及び交差点改良等のハード整備を実施します。

②交通管理者

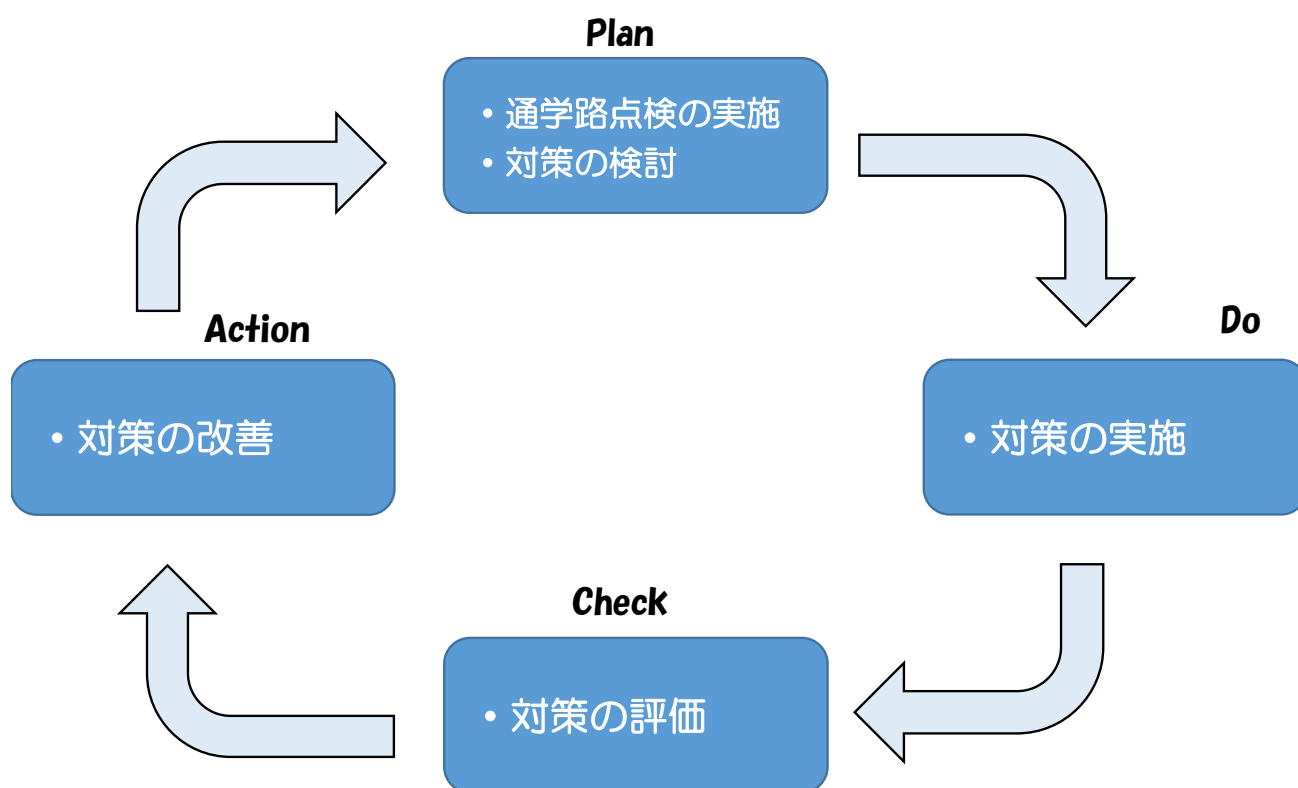
対策案に基づき、路面標示及び信号等のハード対策を行うとともに、パトロールの強化や交通安全啓発等のソフト対策を行います。

③教育委員会等

対策案に基づき、学校による注意喚起・交通安全指導や、登下校時におけるPTA等による見守り活動、また交通安全指導者マニュアル等を活用した交通安全指導などのソフト対策を行います。

(4) PDCA サイクル

点検、対策、評価、改善をPDCAサイクルとして繰り返し実施し、通学路の安全性の向上を図ります。



1) Plan

- ①定期点検の実施
- ②点検結果の精査及び対策の検討

点検結果の精査を行い、対策必要箇所を抽出し、機関毎に歩道及び交通安全施設の整備などのハード対策、並びに交通規制や啓発活動などのソフト対策について、具体的な実施メニューを検討します。

2) Do

①対策の実施

対策の実施にあたっては、円滑に進むよう、関係者間で連携を図ります。また、対策内容に応じて、速やかに実施します。

3) Check

①対策の評価

プログラムに基づく対策が実施された箇所について、学校・PTA等が確認を行い、その対策を評価し、改善点があれば市へ追加対策を申し入れます。

4) Action

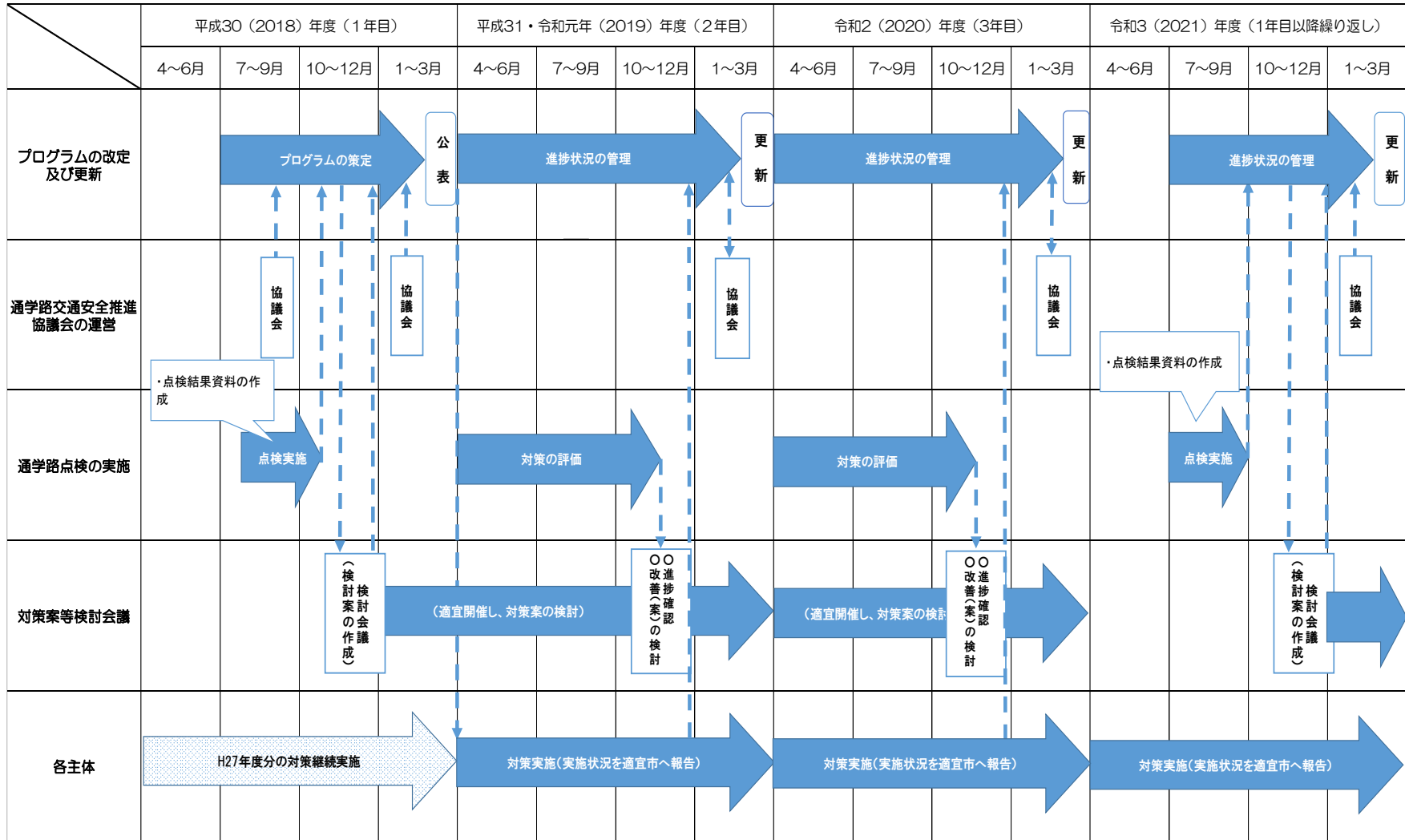
①対策の改善・充実

報告された改善点及び追加対策に関して精査した後、改善対策案を検討し、対策を実施します。

(5) スケジュール

PDCA サイクルは、3年を基本とし、図1のスケジュールに沿って行います。

豊中市通学路交通安全プログラム実施スケジュール



3. 推進体制

プログラムの継続的取組と進行管理を行うため、図2のとおり推進体制を構築します。各機関の役割分担は次のとおりとします。

(1) 学校・PTA等

- ①通学路点検実施要領に基づき通学路点検を実施し、点検結果を市へ報告します。
- ②各機関が実施した対策について評価を行い、改善点があれば追加対策を市へ申し入れます。

(2) 道路管理者、交通管理者、教育委員会等

- ①道路管理者は、独自の調査・点検を実施します。
- ②プログラムに基づき、対策を実施します。
- ③対策の進捗状況を報告します。
- ④報告された改善点及び追加対策を精査した後、改善対策案を検討し、対策を実施します。

(3) 豊中市・豊中市教育委員会

- ①プログラムの策定・改定及び公表を行います。
- ②推進体制の運営に係る調整及び進行管理を行います。

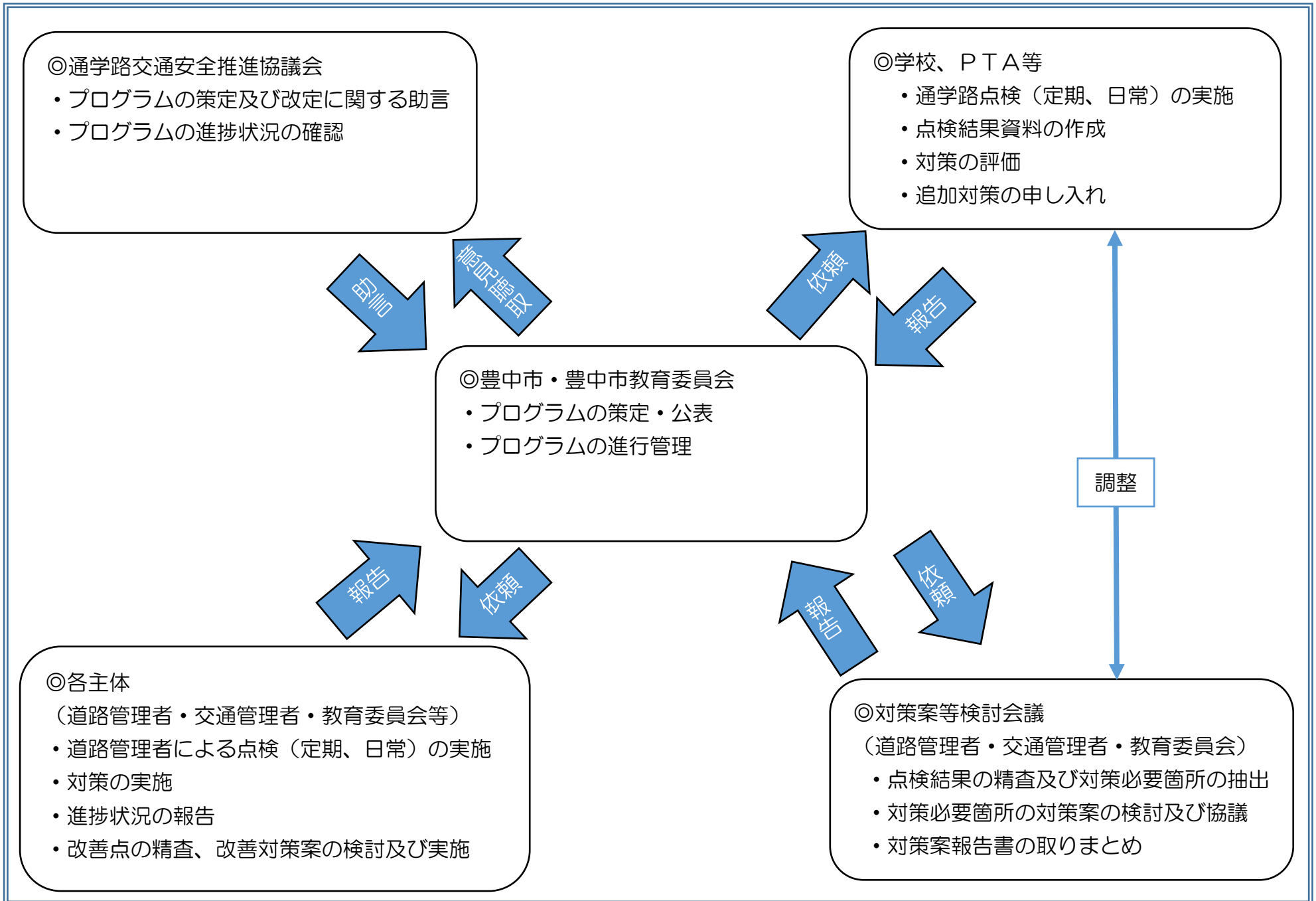
(4) 豊中市通学路交通安全推進協議会

子どもの安全な通学環境を確保するために、関係機関の連携を強化し、豊中市通学路交通安全プログラムの策定、進行管理及び継続的取組のための意見交換の場として、以下の関係機関で構成した「豊中市通学路交通安全推進協議会（以下「協議会」という。）」を設置します。

①協議会の事業

協議会は、目的を達成するため、次の項目について意見交換を行います。

- ア. プログラムの策定及び改定に対する助言
- イ. プログラムの進捗状況の確認



②協議会の構成

機 関 名	職 名	摘 要
国土交通省近畿地方整備局	大阪国道事務所高槻維持出張所長	
大阪府池田土木事務所	維持保全課長	
大阪府警察	豊中警察署交通課長	
	豊中南警察署交通課長	
豊中市PTA連合協議会	会長	
	小学校北部ブロック協議会 ブロック長	
	小学校東部ブロック協議会 ブロック長	
	小学校中部ブロック協議会 ブロック長	
豊中市教育委員会事務局	教育監	副会長
豊中市	都市基盤部長	会長

(5) 対策案等検討会議

プログラムに基づき実施された通学路点検結果について、対策必要箇所の抽出・対策案の検討・協議を行う場として、交通管理者、道路管理者、教育委員会で構成する対策案等検討会議（以下「検討会議」とする。）を設置します。

①検討会議の事業

検討会議は、目的を達成するため、各機関の協力のもとに次の事業を行います。

- ア. 点検結果の精査及び対策必要箇所の抽出
- イ. 対策必要箇所の対策案の検討及び協議
- ウ. 構成機関ごとに作成した対策案報告書の取りまとめ

②検討会議の構成

機 関 名	所 属
国土交通省近畿地方整備局	大阪国道事務所高槻維持出張所
大阪府池田土木事務所	維持保全課
大阪府警察	豊中警察署交通課
	豊中南警察署交通課
豊中市	都市基盤部交通政策課
	都市基盤部道路建設課
	都市基盤部道路維持課
	都市基盤部道路管理課
	都市基盤部水路課
豊中市教育委員会事務局	学校教育課

4. 交通安全対策

(1) 定期点検における対策

①対策一覧表

・対策一覧表

【克明小学校】

No.	路線名	箇所名・住所	通学路の状況・対策要望等	対策内容	事業主体	対策	2015年 要望
4	岡町駅山ノ上線 岡町北第3号線	岡町北1丁目 奥内陶芸美術館前T 字路	東西の対向する車・自転車などが見えにくい。 一方通行を逆走して右折する車がある。 奥内陶芸美術館前角に電柱があり、車が通る時に狭くて危険。	注意喚起・安全指導	豊中市教育委員会	継続	
5	山の町第8号線 岡町駅山ノ上線	宝山町7丁目 山の上センター前	山の上センター角の対向する車や自転車などが見えにくい。 ミラーの位置が高くて見にくい。	反射鏡の高さ及び角度の調整	豊中市	済	

【桜塚小学校】

No.	路線名	箇所名・住所	通学路の状況・対策要望等	対策内容	事業主体	対策	2015年 要望
1	北桜塚第10号線 北桜塚第15号線	岡上の町4丁目 学校西門から出で すぐの交差点	ブロック塀のため見通しが悪い。 南側に停止線を要望。	電柱幕「とび出し注意」設置	豊中市	済	
				歩行者用「とまれマーク」設置	豊中市	済	

【大池小学校】

No.	路線名	箇所名・住所	通学路の状況・対策要望等	対策内容	事業主体	対策	2015年 要望
1	豊中亀岡線	大池小学校北スクランブル交差点	朝夕小学生や高校生、通勤の人たちで通行量が多い。車の通行 も多く防護柵がない箇所であり危険。 スクランブル交差点内を多くの自転車が、梅花学園方面からス ピードを出して通り抜けているため危険。	交差点の改良を検討 当面の交通安全対策として車止めの増設	大阪府	済	2015年 6番
				横断歩道更改	豊中警察署	済	
3	刀根山線	千里川橋周辺	刀根山方面からの下り坂で車のスピードが出やすい上、橋に向け て5本の道路が接続しており、様々な方向に車が行き交っている。 また、交通量が多く、見通しが悪い。 千里川橋西側のV字の交差点も見通しが悪い。	電柱幕「子どもに注意」設置 交差点カラー化(2015年)済	豊中市	済	2015年 2番
4	豊中亀岡線 上野西本町線	本町9丁目北原医院前横断歩道付 近	北原医院前横断歩道を児童が横断しているにもかかわらず、ス ピードが出たまま自転車突き切るので危険。	注意喚起・安全指導	豊中市教育委員会	継続	
6	本町第14号線	本町9丁目北原医院前横断歩道付 近	車で、本町4丁目方面から箕面街道に出る道路にカーブミラー設 置を要望。	電柱幕「とび出し注意」設置	豊中市	済	
7	上野西本町線	本町9丁目北原医院前横断歩道付 近	北原医院から本町9丁目方面に入る道は、カーブのため見通しが 悪いのでカーブミラーの設置と歩道のカラー舗装を要望。	電柱幕「子どもに注意」設置	豊中市	済	
9	千里川右岸1号線	千里園3丁目 千本人道橋付近	千里園方面から本町方面に児童が登校する時、左手はミラーが あって見やすいが、右手にはミラーがないので接近する自動車や バイク、自転車が見えにくいのでミラーの設置を要望。	反射鏡の設置	豊中市	済	

・対策一覧表

10	稲荷山公園内	本町7丁目稲荷山公園内	稲荷山公園内の通学路は木や茂みが多く、見通しが悪い上不審者情報が多い。	定期的な公園樹木の剪定	豊中市	済	
12	本町第78号線 本町第79号線	本町5-10-11先十字路	カーブになっており、見通しが悪い。特に東側の道は狭く、十字路に気づきにくい。ミラーの設置を要望。	反射鏡の設置	豊中市	済	
13	東豊中線	本町8丁目カットサロンツチャ前交差点	角にフェンスがあるため見通しが悪い。横断歩道の手前にバス停留所がある。交通量が多く事故も発生している。信号の設置、バス停の移動、電柱の撤去、カーブミラーの調整等更なる安全対策を要望。	信号機設置について調査・検討(設置見送り)	豊中警察署	済	2015年 1番
				電柱幕「スピード落とせ」設置 歩道改良工事実施	豊中市	済	
16	本町第79号線	本町6丁目3番34先交差点	四叉路にある「スクールゾーン」「止まれ」の路面標示が薄くなって見にくい。カーブミラーはあるが、朝は、高校生のスピードを出した自転車が危険。	「スクールゾーン」の路面標示更新	豊中市	済	
				一時停止「止まれ」「停止線」の路面標示上申中	豊中警察署		
17	刀根山千里橋線	千里園1丁目6番西側道路	刀根山方面から坂道を通る自動車や自転車の通行が多く、下りの時にはかなりのスピードがでているため危険。「速度落とせ」などの道路標示を要望。	電柱幕「スピード落とせ」設置	豊中市	済	
18	本町第81号線	本町5丁目10番先	見通しが悪く、自転車がスピードを出しているため危険。カーブミラーの設置を要望。	電柱幕「自転車スピード落とせ」設置	豊中市	済	
19	本町水道局線 本町第74号線	本町6丁目3番26先交差点	バス通りから水道局への抜け道になっているため、自動車がスピードを出して通過する。下校時に、この交差点の北側(バス通り)から来る車が見えにくい。カーブミラーの設置を要望。	反射鏡の設置	豊中市	済	
				歩道改良工事実施	豊中市	済	

【中豊島小学校】

No.	路線名	箇所名・住所	通学路の状況・対策要望等	対策内容	事業主体	対策	2015年 要望
1	曾根東町第35号線	学校南東付近	信号がない横断歩道を渡る必要があり危険。	電柱幕「スピード落とせ」設置	豊中市	済	
2	服部元町第1号線	学校南側道路	2か所、ブロックタイルに隆起があり、つまづく可能性あり。	タイルの補修	豊中市	済	
4	勝部寺内線 曾根東町第34号線	学校北側周辺 たこ湯付近	緩やかな坂になっており、自転車がスピードを出し危険。マンションに出入りする車が多い。	電柱幕「スピード落とせ」設置	豊中市	済	
				注意喚起・安全指導	豊中市教育委員会	継続	
5	曾根東町第34号線	学校西門付近	見通しは良いが、横断歩道がないところを渡っている。	電柱幕「子どもに注意」設置	豊中市	済	

・対策一覧表

7	曾根勝部線 曾根東町第33号線	シティコート南西付近	横断歩道や信号がなく交通量が多い。豊島公園側から来る車がどちらへ行くか見極めも難しく危険。また、路側帯はあるが停車している車が多く道路にはみ出して歩かないといけないことが多く危険。	パトロール強化	豊中南警察署	継続	
8	服部元町第6号線 服部元町第7号線	服部元町2丁目 奥田内科クリニック 前交差点	交通量が多く、横断歩道もないので危険。	電柱幕「スピード落とせ」設置	豊中市	済	
9	服部元町第4号線 服部元町第6号線	学校南東付近	三叉路になり交通量が多い。	電柱幕「スピード落とせ」設置	豊中市	済	
10	服部元町天竺小橋線 服部元町第9号線	服部本町2丁目2番先	見通しが悪く、登校時間帯には車が多く、自転車・バイクの飛び出しもあり危険。	電柱幕「子どもに注意」設置	豊中市	済	
12	服部元町第3号線 服部元町第5号線 服部元町第14号線	服部本町3丁目12番先	登校時間帯は南に抜ける車が多い。横断歩道もなく、民家の塀で見通しが悪く危険。	電柱幕「子どもに注意」設置	豊中市	済	
				注意喚起・安全指導	豊中市教育委員会	継続	
13	国道176号	第四中学校西側国道周辺	歩道に障害物が多く自転車の通行も多いため危険。	不法占用物については、パトロールを強化し随時指導を行う	大阪国道事務所	継続	
14	国道176号 曾根東町第11号線	曾根東町2丁目 トヨタカローラ付近	鋭角になっているので自転車が来ても見えない。	反射鏡の設置予定	豊中市		
15	曾根駅東町線	曾根東町2丁目 城山町1交差点から 西側への道	通学時間帯は曾根駅へ向かう自転車や人が混在し危険。	電柱幕「自転車スピード落せ」設置	豊中市	済	
16	国道176号	城山町2丁目1番先	植栽が伸びていて見通しが悪く危険。	高木剪定	大阪国道事務所	済	
19	長興寺大溝線	城山町3丁目 ローレルコート豊中服 部緑地西側付近	道幅が狭く、駐車車両もあり、蓋のない溝が続く道。スピードを出した車やバイクが多く危険。	注意喚起・安全指導	豊中市教育委員会	継続	
20	長興寺城山町線	城山町1丁目 さわ病院東側付近	車やバイクに加え、自転車もスピードを出して下る。以前は専門学校前に「とびだしぼうや」の看板、道路に「徐行」とあったが今はない。	電柱幕「スピード落とせ」設置	豊中市	済	

・対策一覧表

【豊島小学校】

No.	路線名	箇所名・住所	通学路の状況・対策要望等	対策内容	事業主体	対策	2015年 要望
1	豊島小学校服部南町線	服部西町3丁目 学校南門付近	歩道がなく、車の交通量も多いため危険。路側帯によって、車両と歩行者、通学児童等の通行を区分したい。	注意喚起・安全指導 路側帯の設置調整中(2015年) ※要望箇所に民地のブロック塀があることから一旦、要望を取り下げると学校から連絡(2019年)	豊中市教育委員会	継続	2015年 1番
2	服部団地高城橋線 服部寿町第6号線	服部寿町2丁目11番先 三叉路	車の交通量が多く、抜け道にもなっており、見通しも悪い。学校が設置したと思われる注意喚起の看板が3つ立てられている。三叉路に進入する道路上に停止線を要望。	「ドット線」の路面標示設置	豊中市	済	
3	大阪内環状線 服部団地西側線	穂積1交差点 歩道橋付近	歩道橋があることによって、道幅が狭く危険。また、内環状線を通る車の右折可の信号が消えると同時に、横断歩道の信号が青に切り替わるので、少し間隔をあけてから信号が切り替わるようにしてほしい。歩道橋にカーブミラー設置を要望。	看板「子どもに注意」設置	豊中市	済	
4	服部西町第22号線 豊島小学校服部南町線	服部寿町 さつま路前交差点	南北方向の交通量が多く、一時停止をせずに交差点に進入してくる車があり危険。東から西に歩く場合、駐車場に停まっている車で遮られ北から来る車が見えない。また、南から北へ向かうところの「止まれ」の標示が消えている。	「止まれ」の路面標示更改 「交差点マーク強調」の路面標示新設(2015年) 済 「速度落とせ」の路面標示新設(2015年) 済	豊中南警察署	済	2015年 2番
				パトロール強化	豊中南警察署	継続	

【原田小学校】

No.	路線名	箇所名・住所	通学路の状況・対策要望等	対策内容	事業主体	対策	2015年 要望
1	勝部第18号線	勝部1丁目 ドン・キホーテ北側の東西道路	通勤の裏道としてスピードを出す車が多い。路側帯にカートがたくさん出ている上、車も駐車しているため、路側帯から車道へはみ出さないと通れず危険。グリーンベルトの設置を要望。	「グリーンベルト」の設置	豊中市	済	
2	曾根駅原田線 原田元町第10号線	原田元町2丁目公園付近	このT字路からノムラクリーニング前の横断歩道付近は、カーブで見通しも悪く、抜け道になっており、車がスピードを出して危険。前回も要望し、電柱幕は設置済みだが、効果は上がっていない。	「外側線」「ゼブラ」の路面標示更新 電柱幕「自転車スピード落とせ」新設(2015年) 済	豊中市	済	2015年 1番
3	曾根駅原田線 岡町原田線	曾根西町2丁目6番付近	この交差点付近は、道幅が狭く、見通しも悪い。抜け道になっているため、車やバイク、自転車も多く、スピードを出して危険。前回も要望し、電柱幕は設置済みだが、効果は上がっていない。	「交差点マーク」の路面標示更新	豊中市	済	

・対策一覧表

【小曾根小学校】

No.	路線名	箇所名・住所	通学路の状況・対策要望等	対策内容	事業主体	対策	2015年 要望
1	小曾根第26号線 北条豊南線	小曾根1丁目16番と2丁目16番の間 の道	見通しが悪い。	歩行者用「とまれマーク」更新	豊中市	済	
				「速度落とせ」「交差点マーク」の路面標示更新予定	豊中市		

【上野小学校】

No.	路線名	箇所名・住所	通学路の状況・対策要望等	対策内容	事業主体	対策	2015年 要望
1	高橋上野線	上野西3丁目15-39先	「とまれ」が消えかかっている。	歩行者用「とまれマーク」更新	豊中市	済	
3	千里園熊野田線 上野東第17号線	上野東2丁目19番横断歩道	押しボタンに隠れて横断する子どもが見えない。	注意喚起・安全指導	豊中市教育委員会	継続	

【南桜塚小学校】

No.	路線名	箇所名・住所	通学路の状況・対策要望等	対策内容	事業主体	対策	2015年 要望
2	南桜塚第1号線	中桜塚1丁目13番先 中桜塚1丁目22番先 中桜塚1丁目23番先 南桜塚1丁目10番先	道路の幅員が狭く、線路沿いの道へ抜ける車が多い。直線道のため、スピードを出す車や自転車が多い。電柱幕が破れており、薄くなった道路標識もある。 十字路の標示や飛び出し注意喚起の標示を要望。	一時停止「止まれ」「停止線」の路面標示更改は状態よく、更改見送り	豊中警察署	済	
				電柱幕「スピード落とせ」設置	豊中市	済	
				標識更新を上申中	豊中警察署		
				「交差点マーク」の路面標示設置	豊中市	済	
				「スクールゾーン」の路面標示更新	豊中市	済	
				電柱幕「子どもに注意」設置	豊中市	済	
6	岡町南桜塚線 南桜塚第1号線 南桜塚第2号線	南桜塚1丁目8番付近交差点	道が4方向に分かれている。見通しが悪く、車や自転車の交通量が多い。 薄くなった「止まれ」標示がある。カーブミラーの向きが変わってしまい、以前より車や自転車の様子がわかりにくい。	反射鏡の角度調整	豊中市	済	
				一時停止「止まれ」「停止線」の路面標示更改は状態よく、更改見送り	豊中警察署	済	
9	南桜塚第5号線	南桜塚ハイツ西側付近	車、自転車の交通量が多く危険。 また、駐車場側に車が駐停車していると見通しが悪い。	電柱幕「子どもに注意」設置	豊中市	済	

・対策一覧表

10	中桜塚歩第1号線 岡町南桜塚線	中桜塚1丁目12番先	見通しが悪く、車や自転車の交通量が多く飛び出しも多い。また、駐車場の中を通り抜ける人が多く、真似をする小学生がいる。薄くなった道路標識がある。	注意喚起・安全指導	豊中市教育委員会	継続	
				標識更新上申中	豊中警察署		
13	岡町南桜塚線 中桜塚第71号線	中桜塚1丁目12番先	角に自動販売機が設置されているため見通しが悪い。	注意喚起・安全指導	豊中市教育委員会	継続	
15	曾根駅南桜塚線	南桜塚交差点から曾根方面への道 (南桜塚1丁目～曾根東1丁目)	道幅が狭く、登校の時間帯は児童とは反対方向の駅に向かう通勤の人や自転車が多い。車も多く見通しが悪い。	電柱幕「スピード落とせ」設置	豊中市	済	
16	南桜塚第2号線 南桜塚31号線	南桜塚1丁目7番先	路地が入り組んで道幅も狭く見通しが悪い。人通りが少ない。	注意喚起・安全指導	豊中市教育委員会	継続	
17	国道176号 曾根駅南桜塚線 岡町南桜塚線	南桜塚交差点付近	176号を含む道が5方向に分かれている。信号があるが、どの道も車や自転車の交通量が多く、渡る時には多方向への注意が必要。	注意喚起・安全指導	豊中市教育委員会	継続	
18	中桜塚47号線 南桜塚第6号線 大塚熊野田線	学校西側道路	南方向から多数の児童が通う。歩道が反対側にあるので、途中で道路を横断しなければならない。また、信号がないため、登校時間帯はスピードを出す車や自転車が多く注意が必要。横断歩道が薄くなっている。	横断歩道標示更改上申中	豊中警察署		
				注意喚起・安全指導	豊中市教育委員会	継続	
19	国道176号 南桜塚第44号線 南桜塚第51号線	ブリリア豊中南桜塚レジデンス北側道路	176号線を信号のある横断歩道を利用せずに渡る人が多く、真似をする小学生もいる。珈琲店横の道は、曾根箕面線から176号線に信号なしで出られるため、スピードを出して通る車が多い。	注意喚起・安全指導	豊中市教育委員会	継続	
20	南桜塚第9号線 南桜塚第46号線	学校南側交差点	薄くなった「止まれ」標示や横断歩道がある。	一時停止「止まれ」「停止線」の路面標示更改上申中	豊中警察署		
				横断歩道標示更改は状態よく、更改見送り	豊中警察署	済	
22	曾根駅南桜塚線 南桜塚第11号線 南桜塚第47号線 南桜塚第48号線	南天平塚古墳北側付近	176号線と曾根箕面線を結ぶ道で、5方向に分かれている。信号がないため飛び出しが多い。薄くなった横断歩道がある。	横断歩道標示更改上申中	豊中警察署		
23	南桜塚第11号線	御獅子塚古墳東側付近	途中から歩道がなくなり、路側帯も狭い。薄くなった「止まれ」標示がある。	一時停止「止まれ」「停止線」の路面標示更改予定	豊中警察署		
24	南桜塚第11号線	御獅子塚古墳東側付近	車の通行が多く路側帯もない。また見通しも悪く東から来る車や自転車との衝突も多い。	電柱幕「子どもに注意」設置	豊中市	済	
25	国道176号	中桜塚3交差点	歩道橋が老朽化し、階段の浮きが見られる。つまずく危険性だけでなく、雨天時には水が溜まり、冬季には凍結する。電灯カバーやその留め具にも浮きが見られる。	電灯カバー及び球切れ2箇所を補修	大阪国道事務所	済	
27	北桜塚大塚公園線 大塚熊野田線	学校北側校門付近	公園からの飛び出しが多い。	注意喚起の看板設置	豊中市	済	

・対策一覧表

31	大塚熊野田線	大塚公園交差点から南桜塚4交差点の間の道	路側帯が狭く危険。	電柱幕「子どもに注意」設置	豊中市	済	
32	中桜塚37号線 中桜塚45号線 曾根箕面線	中桜塚4交差点	中桜塚4丁目の信号は、自転車の通行も多く東側の待機場所が狭い。	歩道改良工事	豊中市	済	
33	中桜塚第37号線	中桜塚4交差点から府営中桜塚住宅前交差点の間の道	片側には歩道があるが、ステイツ側には路側帯もない。下原公園からの飛び出しが多い。横断歩道が消えかかっている。	注意喚起・安全指導	豊中市教育委員会	継続	
				横断歩道標示更改上申中	豊中警察署		
35	大塚熊野田線	南桜塚4交差点から東側への道	点滅信号があるが、見通しが良いためスピードを出す車や自転車がが多い。道路標示が消えかけている。	電柱幕「子どもに注意」設置	豊中市	済	
				文字「30」の路面標示更改予定	豊中警察署		
36	曾根箕面線 南桜塚第15号線	南桜塚4交差点と南桜塚4南交差点の間にある交差点	信号のある横断歩道を利用せずに渡る人が多く、真似をする小学生もいる。コンビニから出てくる車に注意が必要。また、駐車場を通り抜けて信号をカットしようとする車も多数みられる。	注意喚起・安全指導	豊中市教育委員会	継続	

【新田小学校】

No.	路線名	箇所名・住所	通学路の状況・対策要望等	対策内容	事業主体	対策	2015年 要望
3	上新田第4号線 上新田第31号線	上新田2丁目23番 たこ焼きしんちゃん付近	道幅が狭く見通しが悪い。	注意喚起・安全指導 電柱幕「子どもに注意」新設(2015年)済	豊中市教育委員会	継続	2015年 4番
6	上新田第5号線	上新田2丁目19番 新田小学校北門付近	電柱が傾いている。	現在の傾斜であれば大丈夫で経過観察していく 何かあればコールセンターへ連絡ください	関西電力	済	
9	上新田第1号線	上新田1丁目15-20付近	北からT字路へ入る時に両方向から来る車等が見えづらい。	歩行者用「とまれマーク」設置	豊中市	済	
10	上新田第45号線	上新田1丁目23-13付近	停止線等がなく車が減速しない。	注意喚起・安全指導	豊中市教育委員会	継続	
11	上新田第7号線	上新田2丁目4-5付近 三叉路	一旦停止等がなく見通しも悪い。	電柱幕「とび出し注意」設置	豊中市	済	
13	上新田線 上新田第3号線	上新田1丁目14-16付近 三叉路	急カーブで見通しが悪い。	反射鏡の設置	豊中市	済	

・対策一覧表

【庄内小学校】

No.	路線名	箇所名・住所	通学路の状況・対策要望等	対策内容	事業主体	対策	2015年 要望
1	庄内小学校南通り線 庄内西町第12号線	西町公園付近	カーブミラーはあるが、見通しが悪い。	反射鏡の角度調整	豊中市	済	
				「交差点マーク」の路面標示更新	豊中市	済	

【庄内南小学校】

No.	路線名	箇所名・住所	通学路の状況・対策要望等	対策内容	事業主体	対策	2015年 要望
1	庄内南1号線	大黒町1丁目7番 庄内ふれあい通り	バイクや自転車の駐車があり、道路脇の植え込みの木も歩道にはみ出ているため通行しにくい。	今後も定期的な街路樹の刈込を実施	豊中市	済	

【庄内西小学校】

No.	路線名	箇所名・住所	通学路の状況・対策要望等	対策内容	事業主体	対策	2015年 要望
1	原田神崎川線 二葉町第4号線 二葉町第5号線	二葉町1丁目19-30付近交差点～ 19-43付近	スピード違反の車が多い。交差点が数多くあるが小さいため、運転者に分かりにくく、児童と自動車の接触事故が一番多い場所。違法駐車が多く、道路を横断する時に車の陰になり通行する自動車が見えにくい。片側にしか歩道スペースがなく危険。両側に歩道を要望。	歩行者用「とまれマーク」更新	豊中市	済	
				パトロール強化	豊中南警察署	継続	
				電柱幕「子どもに注意」設置	豊中市	済	
3	原田神崎川線 大島町第11号線	大島町1丁目20-27 付近交差点	スピード違反の車や違法駐車も多く横断が危険。	電柱幕「子どもに注意」設置	豊中市	済	2015年 8番
				パトロール強化	豊中南警察署	継続	
4	大島町第11号線 庄内中央緑道5号線 二葉町第8号線	大島町1丁目23-1 付近カーブ	抜け道になっており、スピードを出して前方のカーブを曲がってることが多い。取り締りを要望。	パトロール強化 電柱幕「事故多しスピード落とせ」新設(2015年)済	豊中南警察署	継続	2015年 9番
5	棕橋堤防線 庄本町第20号線	学校北西付近の曲がり角	直角に近いカーブであるにもかかわらずスピードを緩めずに通行する車が多く、登下校時の横断が危険。	電柱幕「子どもに注意」設置	豊中市	済	
6	原田神崎川線 庄本町第24号線 庄本町第29号線	庄本町3丁目 庄本郵便局付近交差点	スピードを緩めずに通行する車が多く登下校時の横断が危険。	注意喚起・安全指導	豊中市教育委員会	継続	
7	原田神崎川線 庄本町第20号線 庄本町第27号線	学校北東付近交差点	細い道から横断するため運転者にわかりにくく、登下校時の横断が危険。時間帯規制がかかっているが無視して侵入してくる車が後を絶たない。近年、取り締まりをしていただいて、違反車両は減った。継続的な取り締まりを要望。	パトロール強化	豊中南警察署	継続	2015年 2番

・対策一覧表

8	二葉町第3号線 二葉町第12号線	二葉町1丁目 市営二葉第三住宅付近	違法駐車している車やスピードを出している車が多く、登下校の横断が危険。道路の標示(横断歩道等)のはがれが多い路線である。塗り直しを要望。	「横断歩道」「停止線」「ダイヤモンド(予告)」の路面標示更改	豊中南警察署	済	
				パトロール強化	豊中南警察署	継続	
9	大島町第19号線 大島町第22号線 大島町第23号線	大島町1丁目13-7 付近交差点	スピードを出し過ぎている車の交通量が多く危険。	電柱幕「子どもに注意」設置	豊中市	済	
10	主要地方道大阪池田線	学校南側交差点	矢印の時差信号を確認せず、直進可の信号で左折侵入してくる車がいまだにある。	注意喚起・安全指導	豊中市教育委員会	継続	
				パトロール強化	豊中南警察署	継続	

【野田小学校】

No.	路線名	箇所名・住所	通学路の状況・対策要望等	対策内容	事業主体	対策	2015年 要望
1	国道176号 野田小曾根線 稲津町第19号線	稲津町3丁目 庄内東町交差点	国道176号「庄内東町」の交差点。歩行者や車の交通量が多く、右折待ちの車で渋滞することがよくあり信号無視の車も多い。自転車・自動車ともに交通ルールを守らない人が多く危険。	注意喚起・安全指導	豊中市教育委員会	継続	
				パトロール強化	豊中南警察署	継続	
2	稲津町第6号線 稲津町第11号線 稲津町第17号線	稲津町2丁目19番付近	道が細く抜け道になっており、スピードを出して走る車が多い。	電柱幕「スピード落とせ」設置	豊中市	済	
3	稲津町第15号線	稲津町1丁目 阪急電車アンダーパス	東西の抜け道になっており、信号がないためスピードを出して高架を走る車が多い。	パネル「スピード落とせ」設置	豊中市	済	
				電柱幕「スピード落とせ」設置	豊中市	済	
4	阪急西側庄内線 稲津町第19号線 庄内北回り線	稲津町1丁目 野田小学校交差点	見通しが悪く、朝は自転車が信号無視をして駅に向かってスピードを出しており、児童との接触事故が起きている。信号の周期を変えるか警察に対応を求めると、緊急の対策が必要。	注意喚起・安全指導	豊中市教育委員会	継続	
				自転車への注意喚起の電柱幕を設置	豊中市	済	
5	庄内北回り線	野田町1丁目 野田小西門付近	野田小学校に隣接する「野田こども園」前の道路は、S字カーブになっており見通しが悪い。通学時間帯には路上駐車が重なり、交通渋滞が発生し非常に危険な状態が続いている。	こども園への注意喚起・安全指導	豊中市	済	
6	穂積菰江線 庄内中道線	庄内西町2南交差点	信号が多く、黄色でも進む車が多く危険。コンビニの買い物客の路上駐車やコンビニに入る車の混雑で見通しが悪い。自転車も多いため日中は危険な状況が続いている。	コンビニへの注意喚起・安全指導	豊中市	済	
7	音大通り線 庄内幸町第4号線	庄内幸町1丁目 北公園付近	路上駐車が多く見通しが悪いにもかかわらず抜け道になっているため、スピードを出して走る車が多い。路上駐車の取り締まり強化等を要望。	電柱幕「歩行者横断注意」設置 樹木剪定(2015年) 横断歩道白線更改(2015年)	豊中市	済	2015年 1番

・対策一覧表

【島田小学校】

No.	路線名	箇所名・住所	通学路の状況・対策要望等	対策内容	事業主体	対策	2015年 要望
2	庄内栄町第22号線	庄内栄町4丁目 第七中から島田小の間の道	平日の集団登校時、車が通る。時間帯規制を守らない車が多くある。	パトロール強化	豊中南警察署	継続	
6	名神栄町線 庄内栄町第6号線 庄内栄町第9号線 庄内栄町第13号線	庄内栄町2丁目 道路密集地点	交差する道路が多く見通しが悪い。カーブミラーの増設を要望。	反射鏡の角度調整	豊中市	済	

【千成小学校】

No.	路線名	箇所名・住所	通学路の状況・対策要望等	対策内容	事業主体	対策	2015年 要望
1	千成町第3号線 千成町第5号線	学校北西付近	ミラーがなく南側から出てくる車が見えにくい。	電柱幕「子どもに注意」設置	豊中市	済	
				「止まれ」の路面標示更改	豊中南警察署	済	
2	千成町第3号線 千成町第6号線	学校北東付近	付近の電柱にまきつけ看板がなく車がスピード出して通る。横断歩道が薄い。	電柱幕「スピード落せ」設置	豊中市	済	
				「横断歩道」の路面標示更改	豊中南警察署	済	
3	三和町第7号線	三和町4丁目6番・11番 一方通行道路	T字マークも薄く、南側から子どもが出てくるのがわかりづらい。電柱幕が破れている。	「速度落とせ」「交差点マーク」の路面標示更新	豊中市	済	
				電柱幕「とび出し注意」更新	豊中市	済	
6	三和町第9号線 三和町第21号線	三和町3丁目と2丁目間の交差点	4方向から車が行き来し児童が2段階で交差点を渡るため危険。	一部道路改良工事実施	豊中市	済	
				注意喚起・安全指導	豊中市教育委員会	継続	
7	国道176号 三和町第21号線	三和町2丁目 ロイヤルコートと176号線の角	植え込みがあり、左手から来る自転車が下校する児童からはわからない。	注意喚起・安全指導	豊中市教育委員会	継続	
8	国道176号	日出町2丁目北 国道にかかる歩道橋	国道176号の歩道を通行時、自転車からは、歩道橋から降りてきた歩行者がみえづらい。	注意喚起の路面標示設置	大阪国道事務所	済	
9	日出町第4号線	日出町2丁目北 歩道橋の東側道路	見通しが悪い上に大型車も通るため危険。電柱幕を要望。	電柱幕「スピード落とせ」設置	豊中市	済	
10	国道176号	神州町歩道橋	国道176号の歩道を通行時、自転車からは、歩道橋から降りてきた歩行者がみえづらい。路面標示が消えかけている。	注意喚起の路面標示設置	大阪国道事務所	済	
13	神崎刀根山線	神州町交差点	横断歩道は、特に南側が薄れており、更新を要望。	「横断歩道」の路面標示更改	豊中南警察署	済	

・対策一覧表

【北丘小学校】

No.	路線名	箇所名・住所	通学路の状況・対策要望等	対策内容	事業主体	対策	2015年 要望
1	新千里北町歩第9号線	新千里北町2丁目18番 学校北側付近	住宅の擁壁(現在住居なし)の一部に凹凸が見られる。	住宅擁壁の改修	豊中市	済	
2	新千里北町歩第31号線	新千里北町1丁目23番 野球場付近	台風による倒木が応急処置されただけの状態でフェンスが破損している。	フェンスの修繕	豊中市	済	

【東丘小学校】

No.	路線名	箇所名・住所	通学路の状況・対策要望等	対策内容	事業主体	対策	2015年 要望
1	新千里東町歩第5号線	新千里東町3丁目 メゾン千里管理棟付近	ライフサイエンスビル方面に抜ける時、車が南北に横切ることがある。 標識「歩行者優先」を要望。	注意喚起・安全指導	豊中市教育委員会	継続	
2	新千里東町歩第5号線 新千里東町第5号線	新千里東町2丁目 ガーデンヒルズ 千里中央西側付近	スピードが出ている自転車があり危険。 標識「自転車スピード落とせ」を要望。	看板「自転車スピード落とせ」設置	豊中市	済	
3	新千里東町歩第1号線 新千里東町歩第5号線	新千里東町3丁目 千里東町近隣センターから西への道	千里中央方面から小学校へ向かって下り坂なので自転車のスピードが出る。T字路で視界が悪い。 ミラー(第八中の角)標識「自転車スピード落とせ」の設置と植栽の伐採を要望。	看板「自転車スピード落とせ」設置	豊中市	済	
4	新千里東町歩第2号線	新千里東町3丁目 もくせい公園北東付近	自転車やバイクが勢いよく走る。 標識「歩行者優先」「スピード落とせ」を要望。	看板「自転車スピード落とせ」設置	豊中市	済	

【東豊中小学校】

No.	路線名	箇所名・住所	通学路の状況・対策要望等	対策内容	事業主体	対策	2015年 要望
1	東豊中熊野田線	東豊中町5丁目 学校プール前	片側1車線の狭い道路だが、速度を上げて走行する車が多いため信号機の設置を要望。	信号設置について検討(設置見送り)	豊中警察署	済	
3	東豊中外回り線	東豊中町4丁目 第3公園付近	道幅は狭いが車の交通量が多く、駐車車両も多いためグリーンベルトの設置を要望。	「交差点マーク」「ゼブラ」「歩行者注意」の路面標示更新 特注電柱幕「この先幅員減少歩行者注意」新設(2015年)済 「歩行者注意」の路面標示新設(2015年)済	豊中市	済	2015年 1番

・対策一覧表

【西丘小学校】

No.	路線名	箇所名・住所	通学路の状況・対策要望等	対策内容	事業主体	対策	2015年 要望
1	千里西町外回り線	新千里西町2丁目 ルネ千里中央前	信号のない横断歩道のため危険。	信号設置について調査・検討(設置見送り)	豊中警察署	済	

【高川小学校】

No.	路線名	箇所名・住所	通学路の状況・対策要望等	対策内容	事業主体	対策	2015年 要望
1	神崎刀根山線 野田小曾根線	高川小学校前交差点	歩行者用信号機の赤色が点灯しているかどうかが見えにくい。 (特に東側のもので、日光が当たっている時間帯)	信号機更新上申中	豊中南警察署		

【刀根山小学校】

No.	路線名	箇所名・住所	通学路の状況・対策要望等	対策内容	事業主体	対策	2015年 要望
1	刀根山元町第16号線 刀根山小学校北通り 線 刀根山線	刀根山公園東側付近の交差点	刀根山公園からS字になっている道が狭く車にぶつかりそうになる。	注意喚起・安全指導 「スクールゾーン」の路面標示新設(2015年)済 「歩行者に注意」の路面標示新設(2015年)済 「とび出し注意」看板新設(2015年)済	豊中市教育委員会	継続	2015年 11番
2	蛍池東町第22号線	蛍池東町2丁目10番 福渡医院付近	医院横の小さな水路の道。自転車の飛び出しがあり危険。	電柱幕「子どもに注意」設置	豊中市	済	
3	国道176号	空港入口交差点付近	歩道が狭くアスファルトがガタガタしている。歩道にも自転車が通るため歩行者が歩けない。	歩道舗装補修実施	大阪国道事務所	済	
4	蛍池東町第2号 蛍池東町第3号	蛍池東町3丁目1番2番3番付近	空港線から国道176号への抜け道になっており、歩道もなく車の交通量が多いため危険。	電柱幕「子どもに注意」設置	豊中市	済	
5	刀根山千里橋線 刀根山第70号線	刀根山4丁目 山根酒店付近	酒店前の交差点が危険。	電柱幕「子どもに注意」設置 電柱幕「自転車スピード落とせ」新設(2015年)済 「とび出し注意」看板設置(2015年)済	豊中市	済	2015年 16番
7	刀根山第23号線	刀根山3丁目4番9番付近	刀根山病院裏門から箕輪池の坂。高校生の自転車が危険。	高校への注意喚起	豊中市	済	
8	刀根山小学校北通り 線	刀根山小学校前交差点から西側への坂道	スクールゾーンの看板が目立たず見えにくい。	文マーク更新	豊中市教育委員会	済	

・対策一覧表

【南丘小学校】

No.	路線名	箇所名・住所	通学路の状況・対策要望等	対策内容	事業主体	対策	2015年 要望
1	新千里南町歩第1号線	新千里南町1丁目～2丁目の学校前遊歩道	樹木が生い茂って通行しにくい。校門の近くに突起物があり児童がよくつまづく。	今後も定期的な街路樹の刈込を実施	豊中市	済	
				構造物の撤去	豊中市	済	
3	新千里南町第14号線	新千里南町近隣センターから南行き の道	道路の「スクールゾーン」の文字が消えかかっており、電柱にスクールゾーンの標示が貼ってあるだけなので侵入する車からは見えにくい。車の交通量も多く見通しも悪い。	「スクールゾーン」の路面標示更新	豊中市	済	
				「速度落とせ」の路面標示設置	豊中市	済	
				文マーク更新	豊中市教育委員会	済	
6	新千里南町歩第28号線 新千里南町歩第29号線 二ノ切桃山台線	千里南町3丁目1番の上天竺橋を渡ったところ	横断歩道まで出ると見通しはいいが、車からは児童の姿が見えにくく、スピードが出ている車も多いため危険。スクールゾーンになっているが標示が見えにくい。	街路樹の撤去・剪定・除草	豊中市	済	
				文マーク新設	豊中市教育委員会	済	

【豊島北小学校】

No.	路線名	箇所名・住所	通学路の状況・対策要望等	対策内容	事業主体	対策	2015年 要望
1	豊中吹田線 (服部33号線)	服部西町4丁目 豊島体育館北側付近	雑草が生い茂り、低学年の児童の身長より高くなるため横断歩道で待つ子どもの姿を車から認識しにくく危険。定期的な除草と信号機の設置を要望。	低木剪定は年1回、除草は年2回実施 植込みの剪定(2015年)済	大阪府	済	2015年 4番

【泉丘小学校】

No.	路線名	箇所名・住所	通学路の状況・対策要望等	対策内容	事業主体	対策	2015年 要望
1	市有道路	西泉丘2丁目 打越池西側付近	フェンスがかたむき危険。細い道だが車が通り抜ける。地震で亀裂と凹凸が激しい。打越池から自転車が坂道をスピードを出して下ってくるので危険。	舗装応急修繕	豊中市	済	
2	府道熊野大阪線 西泉丘第18号線 市有道路	学校東門北側付近	坂道から下りてくる自転車の飛び出しが多い。保育所前のT字路に横断歩道がない。時間帯規制時間にも関わらず車の通行がある。	路面標示更新	大阪府	済	
				横断歩道新設調査(新設見送り)	豊中警察署	済	
				標識更新	豊中警察署	済	

・対策一覧表

4	東泉丘第13号線 東泉丘第14号線	西泉丘2丁目 セブンイレブン付近	歩道がなく大型車やバスが通り危険。 自転車も多くバイクの信号無視が多い。	「センターライン」の路面標示更新	豊中市	済	
				「停止線」「止まれ」「横断歩道」の路面標示更改は 状態よく、更改見送り	豊中警察署	済	
6	熊野町泉丘小学校線	北門坂周辺	自転車が学校側の道路をよく通行する。	注意喚起・安全指導	豊中市教育委員会	継続	
8	市有道路	西泉丘1丁目 エクステリアフジの 南側	車道からこの細い道を通って通学路に入ってくるが、地震の影響 でフェンスが傾いている。	応急処置での修繕(民地)	豊中市	済	
9	市有道路	西泉丘2丁目 打越池東側交差点	車の通行が多く、自転車・バイクが急に曲がり角から飛び出してく る。人も飛び出して車道を横切る。	「ドット線」の路面標示設置	豊中市	済	

【東豊台小学校】

No.	路線名	箇所名・住所	通学路の状況・対策要望等	対策内容	事業主体	対策	2015年 要望
1	緑丘上野坂線 東豊中町第2号線	東豊中町1丁目と2丁目の境 第7公 園北側	道路が曲がっているうえに、坂道なのでスピードが出て危険。 信号機の設置を要望。	注意喚起・安全指導	豊中市教育委員会	継続	
2	神崎刀根山線 上野新田線	上野坂南交差点	歩行者信号の時間が短いため、時間内に渡れない児童がいて危 険。 7:40～8:15の歩行者信号の時間を長く設定することを要望。	一部ガードパイプ設置	豊中市	済	
3	神崎刀根山線	東豊中町6丁目 池田泉州銀行西側	歩道が狭いため、登校時には自転車も多く危険。 上野坂交差点～学校までの車道に自転車道を要望。	自転車通行空間整備の対象路線(整備時期未定)	豊中市		
5	島熊山東豊中線	東豊中町1丁目 アルカディアン東 豊中南側交差点	50～60km/h走行の車が多く信号がないため危険。 車両の30km/hの看板の設置を要望。	電柱に速度標識増設を検討(増設見送り)	豊中警察署	済	
6	上野新田線 東豊中町第53号線	東豊中町4丁目 三井住友銀行と コープの間の道	歩行者・自転車・自動車が行き交い、ミラーがなく死角となり見にく い。 ミラーの設置を要望。	電柱幕「とび出し注意」設置	豊中市	済	
7	東豊中町第55号線	東豊中町4丁目 コープ駐車場横 北側階段上の道路	路上駐車が多く児童の死角となるため危険。 駐車違反の取り締まりを要望。	パトロール強化、駐車取締りの強化	豊中警察署	継続	
8	東豊中町第146号線	東豊中町6丁目5番と6番の間の道 シャレール・ザレジデンス間の横断 歩道の手前	信号機がなくスピードを出す車が多い。また、駐停車する車も多 く、横断歩道を渡る時に危険。 「スピードハンブ」等の車のスピードを落とせるものの設置、もしく は「止まれ」の道路標示を要望。	「速度落とせ」の路面標示設置	豊中市	済	
				パトロール強化、駐車取締りの強化	豊中警察署	継続	

・対策一覧表

【箕輪小学校】

No.	路線名	箇所名・住所	通学路の状況・対策要望等	対策内容	事業主体	対策	2015年 要望
1	池田線	箕輪1丁目 池田線側道	歩道橋を下りる時に左右から来る自転車に注意。	階段下部にポストコーンの設置	大阪府	済	
2	伊丹豊中線 走井第15号線	走井交差点 南西側の道	左右からの自転車に注意。	電柱幕「子どもに注意」設置	豊中市	済	
3	走井第29号線	共同利用施設走井センター北西の 道路	車や自転車がスピードを出すことが多いので注意。	電柱幕「子どもに注意」設置	豊中市	済	
4	伊丹豊中線 山の上町第18号線	学校南側付近	出会いがしがら危険。	ドット線更新	豊中市	済	
				電柱幕「子どもに注意」設置	豊中市	済	
				注意喚起・安全指導	豊中市教育委員会	継続	
5	箕輪小学校東通り線	山ノ上公園北側付近	車がスピードを出している。グリーンベルトの色が薄くなっているため更新を要望。	「路側線」「スクールゾーン」「交差点マーク」の路面 標示更新	豊中市	済	
				「止まれ」の路面標示更改上申中	豊中警察署		
7	山の上町第7号線 山の上町第9号線	山ノ上町4番11番12番13番の交差 点	見通しが悪い。	電柱幕「とび出し注意」設置	豊中市	済	
8	箕輪小学校東通り線	学校正門前の通り(箕輪1丁目1～22 付近) 玉井町西公園南側付近	車のスピードが速く、児童が通ることを予測している様子がないので危険。坂が急で自転車でおりてくるとき危険。	電柱幕「子どもに注意」設置	豊中市	済	
				「交差点マーク」の路面標示更新	豊中市	済	
10	蛍池南町勝部線 蛍池南町第3号線 箕輪第3号線 箕輪第8号線	箕輪2丁目11番と12番の間付近	車のスピードが速い。カーブミラーは付いているが、車がスピードを落とすようになる対策を要望。	電柱幕「とび出し注意」設置	豊中市	済	
				「センターライン」の路面標示更新	豊中市	済	
				標識更新上申中	豊中警察署		
11	豊中駅箕輪線	久保公園から豊中駅へ向かう道(玉 井町3丁目)	車の交通量が多くスピードも速い。 交差点も多く出会いがしがら危険。	「減速マーク」の路面標示設置	豊中市	済	
				「グリーンベルト」の路面標示設置	豊中市	済	
				電柱幕「子どもに注意」設置	豊中市	済	
14	伊丹豊中線 箕輪小学校東通り線	立花3丁目 学校南側の歩道橋の交 差点	児童は歩道橋を渡るが、通学時以外で保護者と一緒であったり、 自転車に乗っている場合などは、この交差点の道路を渡る。 歩車分離を要望。	通学路における歩道橋は撤去しない 信号よりも安全(府警本部と協議済)	豊中警察署	済	
				電柱幕「子どもに注意」設置	豊中市	済	

・対策一覧表

【北条小学校】

No.	路線名	箇所名・住所	通学路の状況・対策要望等	対策内容	事業主体	対策	2015年 要望
1	北条町第22号線 北条町第23号線 北条町第38号線	学校南西交差点	特異な形の交差点のため、止まらない車が多い。見通しが悪い。	「交差点マーク」の路面標示設置	豊中市	済	
2	神崎刀根山線 北条町第22号線	北条町2丁目5番 神崎刀根山線歩道橋付近	自転車用に「止まれ」の標示が路面にあるが劣化している。歩道橋の柱が歩道にあり見通しが悪い。自転車・自動車・バイクの交通量が多い。特に自転車への歩行者に対する注意喚起が必要。北側から来た自転車を減速させる注意喚起の対策を要望。	「自転車とまれマーク」の更新	豊中市	済	2015年 7番
				電柱幕「自転車スピード落とせ」設置 「交通安全指導者マニュアル」で対応(2015年)済	豊中市	済	
3	北条町第23号線	北条町2交差点	歩道が途中で切れており(道路西側)ブロック塀もあり見通しが悪い。交通量も多く車への歩行者に対する注意喚起が必要。	文マーク新設 路面標示材「子どものとび出し注意」 新設(2015年)済	豊中市教育委員会	済	2015年 1番
4	北条豊南線	学校東側道路	駐車トラックが多く、この道路の南にある横断歩道の見通しを悪くしている。この区域が駐車禁止対象外になっている。(標識無し)運転者に対するマナー向上、歩行者への注意喚起が必要。	文マーク新設	豊中市教育委員会	済	
5	若竹町第12号線 若竹町第14号線 若竹町第16号線	北条小学校東交差点 北側周辺	北側から来る自転車・自動車・バイクの交通量が多い。コンビニの敷地の西側が駐車場になっており、そこを通りぬける車が多い。	電柱幕「子どもに注意」設置	豊中市	済	
6	若竹町第16号線	若竹町2丁目17番と18番の間の用水路	用水路に入りにくくするために柵を改めたり蓋をしたりするなど、危険回避策が必要。	注意喚起・安全指導	豊中市教育委員会	継続	
8	若竹町第10号線 若竹町第11号線 若竹町第12号線	若竹町1丁目11番と18番付近 交差点	道が狭いわりに交通量が多く、運転者へ歩行者に対する注意喚起が必要。	電柱幕「スピード落とせ」設置	豊中市	済	
9	若竹町第12号線 若竹町第28号線 若竹町第29号線 若竹町第32号線	若竹町1丁目10番と21番付近 交差点	特異な形の交差点(連続交差)のため止まらない車両が多い。北から南にかけ下り坂になっており自転車のスピードの出し過ぎが危険。車を減速させる対策を要望。	「交差点マーク」の路面標示更新	豊中市	済	
				電柱幕「スピード落とせ」設置	豊中市	済	
10	北条町第38号線	学校南側歩道	歩道が極端に狭くすれ違いができない。電柱が歩道内にあり狭さに拍車をかけている。電柱の地中化などで歩道を広げる事を要望。	注意喚起・安全指導	豊中市教育委員会	継続	

・対策一覧表

【寺内小学校】

No.	路線名	箇所名・住所	通学路の状況・対策要望等	対策内容	事業主体	対策	2015年 要望
1	勝部寺内線	東寺内町 地下道	地下道では人通りが少なく薄暗い。また、歩道をスピードを出して下ってくる自転車が危険。自転車のスピードを緩めるような設備等の設置・注意喚起を要望。	路面シート「自転車スピード落せ」設置	豊中市	済	
2	東寺内町第7号線	寺内南公園付近	交通量が多い道路だがあまり道幅が広くない。車が通る時には歩道が狭いため危険。ガードレールの設置・スクールゾーンの明示を要望。	電柱幕「子どもに注意」設置	豊中市	済	
3	勝部寺内線	東寺内町 地下道東側付近	歩道が狭く、地下道に入る手前で急カーブしているので、見通しが悪く、対向からくる自転車がスピードを出していたら危険。壁の上部にあるつるがのびて歩道までさしかかることがある。雑草も広がっており歩道が狭くなり危険。歩道沿いの壁の上方に駐輪場の柵があるが破損していて、落下の危険もある。危険となるものの撤去・修繕を要望。	路面シート「自転車スピード落せ」設置	豊中市	済	
				必要に応じ、雑草の除草等を実施	豊中市	済	
				危険柵の撤去	豊中市	済	

【緑地小学校】

No.	路線名	箇所名・住所	通学路の状況・対策要望等	対策内容	事業主体	対策	2015年 要望
1	曾根駅南桜塚線 長興寺北第20号線	皿池公園東側付近	東西の道路は神崎刀根山線につながるため車やバイクの交通量が多く、児童は南北に横断するので危険。東西の道路を通行する車に「通学路」や「児童の横断」があることを周知する工夫が必要。	看板「この先児童横断あり」設置	豊中市	済	2015年 1番
				「センターライン」「横断歩道」「ダイヤモンド」の路面標示更改上申中	豊中警察署		
2	長興寺大溝線 長興寺北第1号線 長興寺北第11号線 長興寺北第27号線	長興寺北2丁目4番 南側付近	東西の道路は神崎刀根山線につながるため車やバイクの交通量が多く、児童は南北に横断するので危険。東西の道路を通行する車に「通学路」や「児童の横断」があることを周知する工夫が必要。	電柱幕「子どもに注意」設置	豊中市	済	2015年 2番
3	曾根箕面線 長興寺南第3号線 長興寺南第6号線	長興寺南1丁目 グランドメゾン豊中 長興寺付近	東西の道路は神崎刀根山線につながるため車やバイクの交通量が多く、児童は南北に横断するので危険。東西の道路を通行する車に「通学路」や「児童の横断」があることを周知する工夫が必要。	電柱幕「子どもに注意」設置	豊中市	済	2015年 3番

・対策一覧表

【桜井谷東小学校】

No.	路線名	箇所名・住所	通学路の状況・対策要望等	対策内容	事業主体	対策	2015年 要望
2	永楽荘中道橋線 春日町第33号線	春日町2丁目5番 八木商店前交差点	見通しが悪く抜け道にもなっているため、バイクとの事故も多い。二輪車への注意喚起の電柱幕が張ってあるが自動車へも注意喚起が必要。	電柱幕「スピード落とせ」設置	豊中市	済	
3	向丘第9号線	がんこ豊中店西側	多くの児童が通学路として使用するが、歩道がない。通学路の標示を行うなどして、車への注意喚起が必要。	注意喚起・安全指導	豊中市教育委員会	継続	
4	永楽荘中道橋線 春日町第46号線	春日町1丁目6と7の境目付近	急な坂になっており、自転車がスピードを出して下るので、川沿いの歩行者や車と出会い頭に衝突の危険。「スピード落とせ」などの標示を要望。	電柱幕「スピード落とせ」設置	豊中市	済	
5	二中南側桜の町線	桜の町7丁目4と6丁目16の境目付近	道幅が狭い。ロマンチック街道への交通量も多く、旧箕面街道への抜け道になっている。通学路の標示が必要。	注意喚起・安全指導	豊中市教育委員会	継続	
6	桜の町第24号線	桜の町6丁目9と10の境目付近	坂が急で車の従来も多いため通学路の標識を要望。	電柱幕「スピード落とせ」設置	豊中市	済	
7	少路第1号線	少路2丁目4と3の境目付近	西側の歩道が切れているため、歩行者は車道を歩行しなければならない。標識もなく車から認識しにくい。反対側に歩道があるため横断歩道の設置を要望。	注意喚起・安全指導	豊中市教育委員会	継続	

【東泉丘小学校】

No.	路線名	箇所名・住所	通学路の状況・対策要望等	対策内容	事業主体	対策	2015年 要望
1	千里園熊野田線	東泉丘4丁目3番 学校の南側	柵がある道路の東側の歩道は、運動場西側部分から急に歩道の幅が狭くなっている。そこから南側は、児童が一行にならないと通れず、反対方向からの通行人があればどちらかが道を譲らなければ通行できない。竹林の部分だけでも道路幅を広げることを要望。	歩道拡幅整備実施	豊中市	済	2015年 3番

【北緑丘小学校】

No.	路線名	箇所名・住所	通学路の状況・対策要望等	対策内容	事業主体	対策	2015年 要望
1	北緑丘団地線 北緑丘第2号線	北緑丘1丁目 清谷橋付近	横断歩道及び停止線の更新を要望。 西側からの車に対して「横断歩道あり」「速度を落とせ」などの注意喚起を要望。 清谷橋東側の川沿いに北へ進む道路部分に横断歩道の設置を要望。横断歩道を渡った後、安全に東側の歩道を歩けるように交差点の改良を要望。	看板「歩行者横断注意」の設置	豊中市	済	2015年 1番
				舗装修繕(2015年)済			
				「横断歩道」「停止線」の路面標示更改上申中	豊中警察署		
3	北緑丘団地線	北緑丘2丁目5番 ローレルコート前歩道	街路樹が根上がりして歩道が凸凹に波打ち亀裂が入っている。	舗装修繕実施	豊中市	済	

・対策一覧表

4	北緑丘団地線	北緑丘2丁目2番 北緑丘こども園前	こども園への送迎の車の出入りが多く危険。	こども園への注意喚起	豊中市	済	
5	小野原豊中線 北緑丘団地線	緑丘4交差点	緑丘4交差点は2段階で渡らなければならない、また自転車の往来も多く危険。交差点の植栽(低木)の定期的な刈込、自転車レーンの設置等を要望。	今後も定期的な街路樹の刈込を実施 電柱幕「自転車スピード落とせ」新設(2015年)済	豊中市	済	2015年 3番
6	小野原豊中線 北緑丘第3号線	緑丘5交差点	緑道から信号を渡ろうとする児童が、右左折する車と接触しそうになり危険。横断歩道及び薄れている停止線の更新を要望。交差点の植栽の定期的な刈込を要望。	今後も定期的な街路樹の刈込を実施 「横断歩道」「停止線」の路面標示更改上申中	豊中市 豊中警察署	済	
7	北緑丘第1号線	北緑丘1丁目7番8番付近	登校時、路上駐車が危険。 グリーンベルトまたは注意喚起の路面標示を要望。	「グリーンベルト」の設置検討 (南側が開発工事予定地であり、整備後検討) パトロール強化、駐車取締りの強化	豊中市 豊中警察署		継続
8	豊中亀岡線	北緑丘1丁目 のばたけこども園前 付近	自転車レーンがあるにも関わらず、歩道を走ったり逆走したりして危険。自転車への注意喚起(スピード落とせ、自転車レーンを走れ、逆走しない)等の標識や横断幕の設置を要望。	注意喚起のための表示看板等の設置	大阪府	済	
9	北緑丘団地線	北緑丘1丁目2番 上水田橋交差点	横断歩道や停止線が薄れている。	「横断歩道」の路面標示更改上申中	豊中警察署		
10	小野原豊中線	西緑丘3交差点	横断歩道が薄れている。	「横断歩道」の路面標示更改上申中	豊中警察署		

【新田南小学校】

No.	路線名	箇所名・住所	通学路の状況・対策要望等	対策内容	事業主体	対策	2015年 要望
1	上新田第21号線	上新田4丁目20番21番 ベル・アー パニティ桃山台北側付近	道路に歩道がない。現在空き地側にマンション建設中。車の交通 量が多く危険。南側の道路の傾斜が大きく通学路まで大きな坂道 になっており危険。	「路側線」「グリーンベルト」の設置	豊中市	済	
				文マーク新設	豊中市教育委員会	済	
				注意喚起・安全指導	豊中市教育委員会	継続	
2	吹田箕面線	上新田4丁目8番先	駐車場があり歩道が切れている。	注意喚起・安全指導	豊中市教育委員会	継続	
3	上新田第18号線	上新田16番17番 南千里ローズヴィ ラ西側付近	道幅が狭く歩道の区分もない。大きな駐車場もあり危険。	電柱幕「子どもに注意」設置	豊中市	済	
4	上新田第22号線	上新田4丁目22番 メゾン桃山台北 側	道幅が狭く、歩道もない。 駐車場があり危険。	文マーク更新	豊中市教育委員会	済	
				電柱幕「子どもに注意」設置	豊中市	済	