

第4章 移動等円滑化促進地区の設定

4-1 移動等円滑化促進地区の選定

(1) 移動等円滑化促進地区とは

移動等円滑化促進地区とは、バリアフリー法第2条第23号に規定された以下の要件に該当する地区であり、マスタープランに明示すべき事項として、同法第24条の2第2項で規定されています。

表 移動等円滑化促進地区の要件

要件①： <u>生活関連施設があり、かつ、それらの間の移動が通常徒歩で行われる地区</u>
<u>生活関連施設</u> →常に多数の人が利用する施設や、高齢者、障害のある人等の利用が多い施設 <u>通常徒歩で行われる地区</u> →生活関連施設が徒歩圏内に集積している地区であること。 (徒歩圏内の考え方は、具体的な面積等に縛られず、柔軟な地区設定をすること。)
要件②： <u>生活関連施設及び生活関連経路についてバリアフリー化の促進が特に必要な地区</u>
<u>バリアフリー化の促進が特に必要な地区</u> →高齢者、障害のある人等の移動や施設の利用状況、土地利用や諸機能の集積状況、これらの将来の方向性の観点等を総合的に判断し、一体的なバリアフリー化の促進が特に必要な地区であること。
要件③： <u>バリアフリー化を促進することが、総合的な都市機能の増進を図る上で有効かつ適切な地区</u>
<u>総合的な都市機能の増進を図る上で有効かつ適切な地区</u> 都市機能（高齢者、障害のある人等に交流と社会参加の機会を提供する機能、消費生活の場を提供する機能、勤労の場を提供する機能等）の増進を図る上で有効かつ適切であると認められる地区であること。

(2) 移動等円滑化促進地区の考え方

①区域界設定の基本的な考え方

- ・主要な道路、河川、緑地などの地形地物を区域界とします。
- ・主要な道路などの沿道に用途地域が設定されており、まとまりある土地利用がされている場合は、沿道用途界を区域界とします。

②選定の流れ

移動等円滑化促進地区の選定では、地区要件を満たす適用可能な地区を抽出するとともに、今後のマスタープランの実行に向けて、地区の優先順位を定めていく必要があります。

以上のことから、以下の流れに基づき「移動等円滑化促進地区」を選定し、優先順位を定めていくこととします。

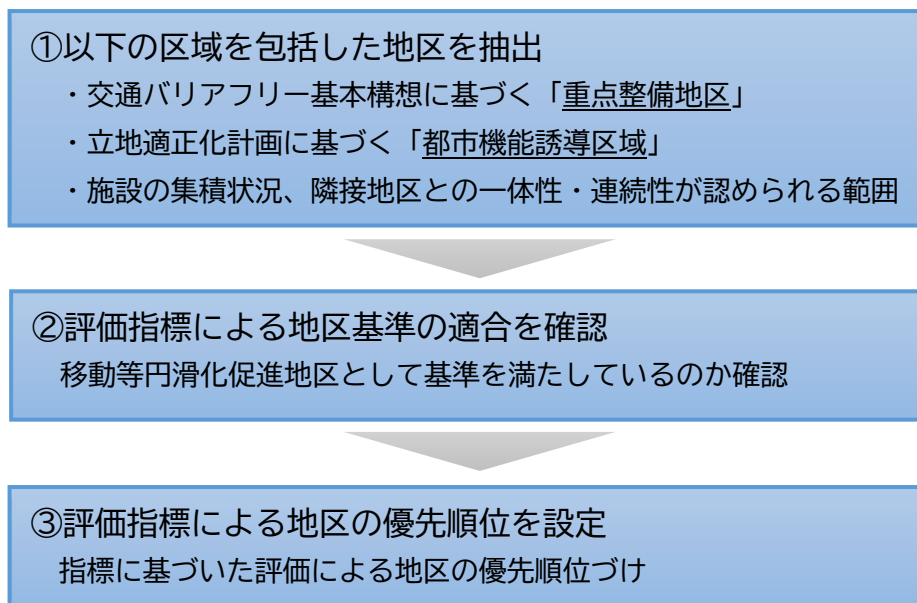


図 選定の流れ

なお、評価指標については、移動等円滑化促進地区の要件に基づき、以下のように具体的な指標を設定し、評価を行っていくこととします。

表 移動等円滑化促進地区の要件に基づく評価指標

評価指標	
要件①：生活関連施設があり、かつ、それらの間の移動が通常徒歩で行われる地区	評価指標 1：生活関連施設数が概ね 3 以上
要件②：生活関連施設及び生活関連経路についてバリアフリー化の促進が特に必要な地区	評価指標 2：1 日あたりの平均乗降客数 2,000 人以上の鉄軌道駅を含む地区
要件③：バリアフリー化を促進することが、総合的な都市機能の増進を図る上で有効かつ適切な地区	評価指標 3：都市計画マスタープランの位置づけ
	評価指標 4：立地適正化計画における都市機能誘導区域
	評価指標 5：将来プロジェクトの予定

③選定の評価結果

各指標での評価結果を以下に示します。全ての地区において移動等円滑化促進地区としての基準は満たしており、そのうち、優先順位の高い地区としては、千里中央駅地区となりました。

表 評価結果

地区名	緑地公園駅地区	桃山台駅地区	千里中央駅地区		少路駅地区	柴原阪大前駅地区
駅名	緑地公園駅(北急)	桃山台駅(北急)	千里中央駅(北急)	千里中央駅(大阪モ)	少路駅(大阪モ)	柴原阪大前駅地区(大阪モ)
要件①	○	○	○	○	○	○
評価指標 1	○	○	○	○	○	○
要件②	○	○	○	○	○	○
評価指標 2	○	○	○	○	○	○
要件③	○	×	○	○	○	○
評価指標 3	○	×	○	○	○	○
評価指標 4	○	×	○	○	○	○
評価指標 5	×	×	○	○	×	×

地区名	蛍池・大阪空港駅地区			豊中駅地区	岡町駅地区	曽根・服部天神駅地区		庄内駅地区
駅名	大阪空港駅(大阪モ)	蛍池駅(大阪モ)	蛍池駅(阪急)	豊中駅(阪急)	岡町駅(阪急)	曽根駅(阪急)	服部天神駅(阪急)	庄内駅(阪急)
要件①	○	○	○	○	○	○	○	○
評価指標 1	○	○	○	○	○	○	○	○
要件②	○	○	○	○	○	○	○	○
評価指標 2	○	○	○	○	○	○	○	○
要件③	○	○	○	○	○	○	○	○
評価指標 3	○	○	○	○	○	○	○	○
評価指標 4	○	○	○	○	○	○	○	○
評価指標 5	×	×	×	×	×	×	×	×

※各要件のうち、評価指標が1つでも○の場合、要件を○としています。

※吹田市の立地適正化計画では、桃山台駅周辺を都市機能誘導区域として位置づけています。

※評価指標5について、「千里中央地区」は「千里中央地区活性化基本計画」が該当します。

(3) 移動等円滑化促進地区以外もバリアフリーを推進

本市では、以下の理由により、移動等円滑化促進地区以外もバリアフリーを推進するため市域全体を「豊中市がバリアフリーを推進するエリア」として位置づけます。

- 市全域にわたって市街地が形成され、施設が分布している。
- 公共交通網が充実しており、歩いて暮らせるまちづくりを推進している。
- 既に市全域のバリア箇所の改善に取り組んでいる。
- 通学路安全点検プログラムに基づき、毎年、全小学校を対象に、通学路の危険箇所の抽出とその改善に取り組んでいる。
- 小中学校等のバリアフリー化が求められる中で、市全域の全小中学校を対象としたバリアフリー化をめざす必要がある。

4-2 生活関連施設・経路の選定

(1) 生活関連施設の考え方

生活関連施設は、常に多数の人が利用する施設や、高齢者、障害のある人等の利用が多い施設を官民間問わず選定し、まちの一体的なバリアフリー化を進めることが重要です。

まちの交通拠点となる鉄軌道駅等の旅客施設を中心に、公共施設、避難所となる小中学校、都市公園などを生活関連施設として選定するとともに、商業施設などの民間施設についても選定することとします。

表 生活関連施設の考え方【国ガイドライン】

区分	考え方	内容
生活関連施設	①	常に多数の人が利用する施設を選定する 旅客施設、官公庁施設、文化施設、大規模商業施設や公園等は、多様な個性の人々の利用が多く、生活関連施設としての優先度は高くなります。また、国・府・市が管理する施設については、率先して生活関連施設に位置づけることにより、民間事業者や住民への啓発を行う等、地域の移動等円滑化をけん引することが重要です。
	②	高齢者、障害のある人等の利用が多い施設を選定する 老人ホーム・障害者支援施設等、高齢者・障害のある人が多く利用する施設、福祉サービス施設・老人福祉センター・(障害者)地域活動支援センター等、高齢者・障害のある人等の利用が多い施設は、生活関連施設としての優先度が高いと考えられます。

表 生活関連施設の選定基準 (1/2)

施設用途	設定条件	施設(例)
旅客施設	1日あたりの平均乗降客数 2,000人以上	鉄軌道駅、空港
官公庁	窓口機能のある施設	市役所、出張所、保健所、消防署、警察署
金融機関	窓口機能のある施設	銀行、郵便局
商業施設	2,000㎡以上の施設	商業ビル、ショッピングモール、スーパー
子育て支援施設	常に多数の人が利用する施設	子育て支援センター、こども園
文化施設	窓口機能のある施設	屋内運動施設、芸術会館、図書館
社会福祉施設	定員40名以上の福祉事業所	障害福祉サービス事業所
都市公園	常に多数の人が利用する公園	都市公園
学校	常に多数の人が利用する学校	小中学校、高等学校、大学、専門学校
病院	1,000㎡以上の病院、診療所	病院、診療所
路外駐車場	500㎡以上の路外駐車場	立体駐車場、コインパーキング

(2) 生活関連経路の考え方

生活関連経路は、生活関連施設同士を結ぶ経路を選定し、歩行者交通量や道路ネットワーク、隣接地区との連続性をふまえ、選定することとします。また、平成14年(2002年)から平成18年(2006年)に策定した交通バリアフリー法に基づく基本構想で特定経路として位置づけた路線については、現在も生活関連施設を利用する人の通行頻度が高い経路であることから生活関連経路に設定します。

表 生活関連施設の考え方【国ガイドライン】

生活関連経路	①	<p><u>より多くの人を利用する経路を選定する</u></p> <p>生活関連経路は、生活関連施設を利用する人の通行頻度が高い経路や歩行者交通量の多い経路を優先的に選定する必要があります。</p>
	②	<p><u>生活関連施設相互のネットワークを確保する</u></p> <p>生活関連施設相互の移動に配慮し、移動等円滑化促進地区内のネットワークを構成することが重要です。また、一つの生活関連施設に対し複数方向からのアクセス動線が確保されるよう配慮することが望ましいと考えられます。</p>
	③	<p><u>隣接地区との移動性を確保する</u></p> <p>隣接地区がある場合には、連続性のある生活関連経路の設定が望ましいと考えられます。</p>

(3) 歩行空間ネットワークの形成

バリアフリー法の規定によりませんが、生活関連経路以外の経路についても、より多くの人を利用すると考えられる道路網を歩行空間ネットワークと位置づけます。

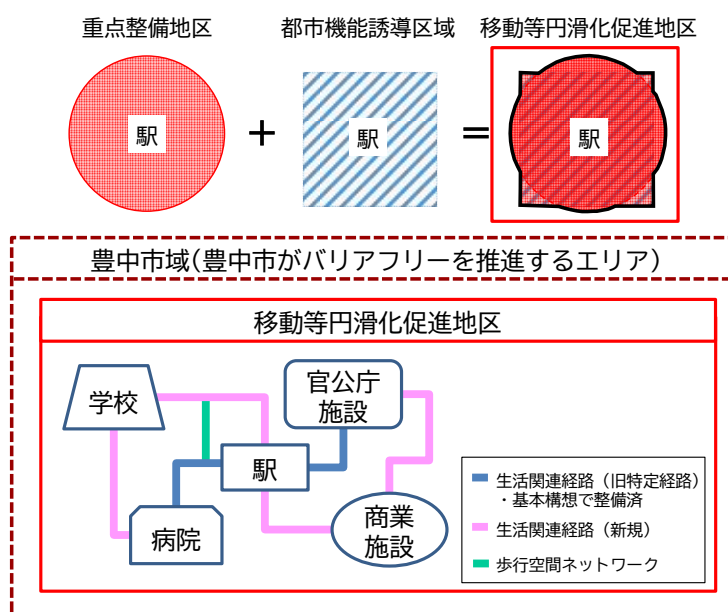


図 豊中市における移動等円滑化促進地区の設定イメージ

※生活関連経路及び歩行空間ネットワークについて、今後バリアフリー化を図ります。

4-3 移動等円滑化促進地区・生活関連施設・経路の設定

「4-1 移動等円滑化促進地区の選定」「4-2 生活関連施設・経路の選定」をふまえ、以下のとおり、各地区の移動等円滑化促進地区及び区域内の生活関連施設・経路を設定します。

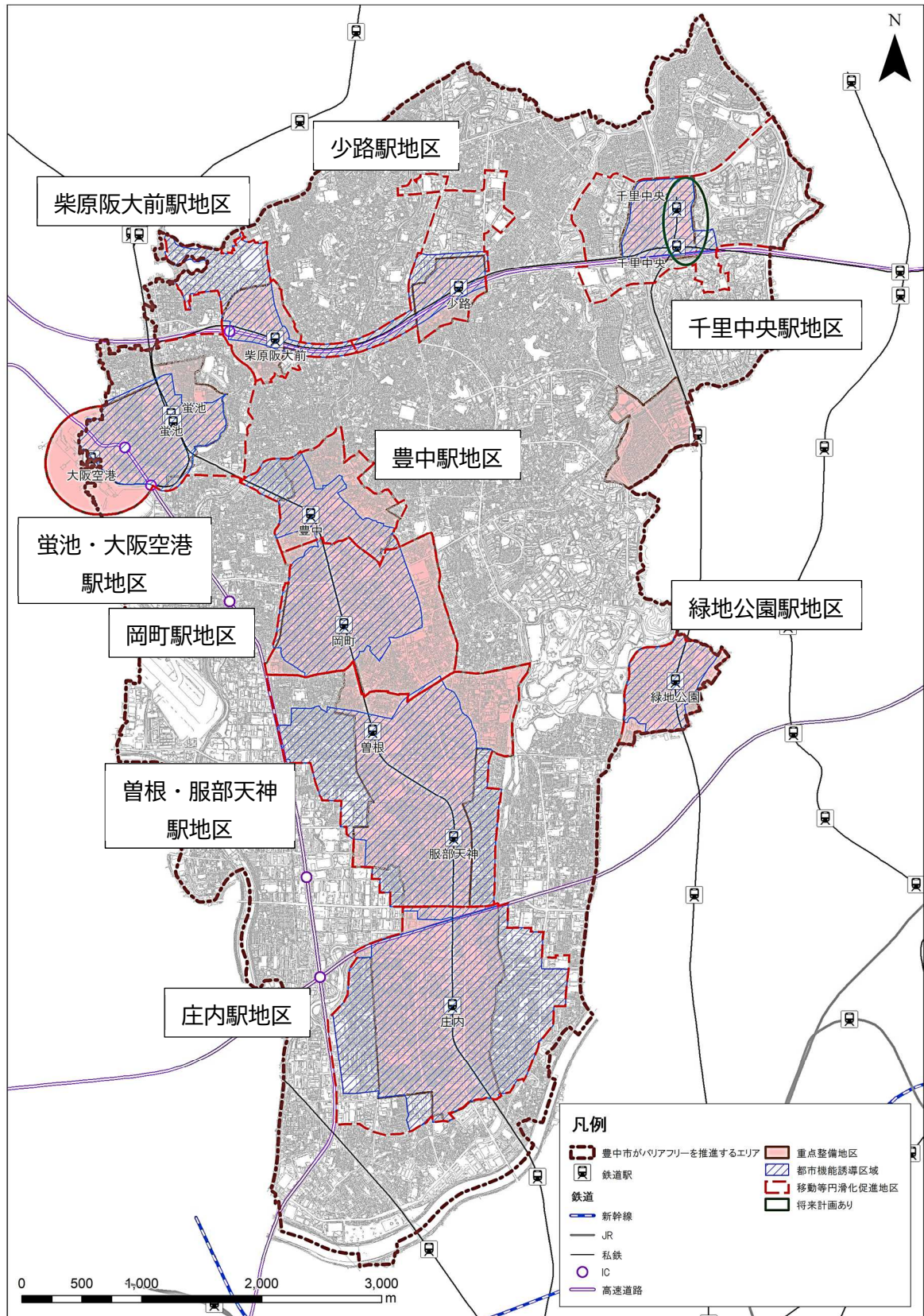


図 地区位置図

(1) 緑地公園駅地区における移動等円滑化促進地区の設定

①地区特性

本地区は、商業施設を含む複合施設、病院、福祉施設などが立地しています。また、地区の西側には服部緑地公園が隣接し、地区外からも多くの人を訪れることが見込まれます。地形は、駅を頂点として、北、西、南に向かって下り勾配となっており、その高低差は約7mから約21mです。東に向かっては上り勾配で、その高低差は約20mです。このように地区全体で坂の多いまちになっています。

②地区のバリアフリー状況

- ・服部緑地緑道のバリアフリー化(スロープ、点字ブロック等)
- ・緑地公園駅周辺のバリアフリー化(エレベーター、駅前広場、歩道、信号等)
- ・緑地公園駅のバリアフリー化(エレベーター、券売機、トイレ、ホーム、改札、階段等)
- ・車椅子利用者でも利用できるトイレを公園内に設置



エレベーター設置



車椅子利用者に対応した
券売機の改良
(緑地公園駅)



地上から緑道へのス
ロープ・点字ブロッ
ク設置
(服部緑地緑道)

③生活関連施設・経路の設定

表 生活関連経路、歩行空間ネットワーク一覧

生活関連経路 (旧特定経路)	①国道423号 ②一般府道熊野大阪線 ③勝部寺内線 ④勝部寺内線(側道)	⑤寺内第1号線 ⑥寺内第14号線 ⑦寺内歩第1号線 ⑧東寺内線	⑨東寺内町歩第2号線 ⑩緑地公園駅前線 ⑪服部緑地の緑道
生活関連経路 (新規)	①勝部寺内線 ②千里園熊野田(寺内)線 ③寺内第3号線	④寺内第14号線 ⑤寺内第20号線 ⑥寺内第22号線	⑦寺内第23号線
歩行空間 ネットワーク	①国道423号 ②勝部寺内線 ③千里園熊野田(寺内)線 ④寺内第12号線	⑤寺内第14号線 ⑥寺内第23号線 ⑦東寺内町第1号線 ⑧東寺内町第2号線	⑨東寺内町第3号線 ⑩東寺内町歩第1号線 ⑪緑地北側線

表 生活関連施設一覧

種類	施設名	種類	施設名
旅客施設	北大阪急行電鉄 緑地公園駅	都市公園	服部緑地都市緑化植物園
複合施設	緑地駅ビル	学校	寺内小学校
	緑地東グランドマンション		中央工学校 OSAKA
官公庁	豊中警察署 寺内交番		中央工学校 OSAKA2 号館
文化施設	寺内会館		駿台観光&外語ビジネス専門学校
社会福祉施設	ローズコミュニティ・緑地	病院	千里山病院
	緑地地域包括支援センター (ローズコミュニティ・緑地)	路外駐車場	リパーク豊中緑地公園駅前

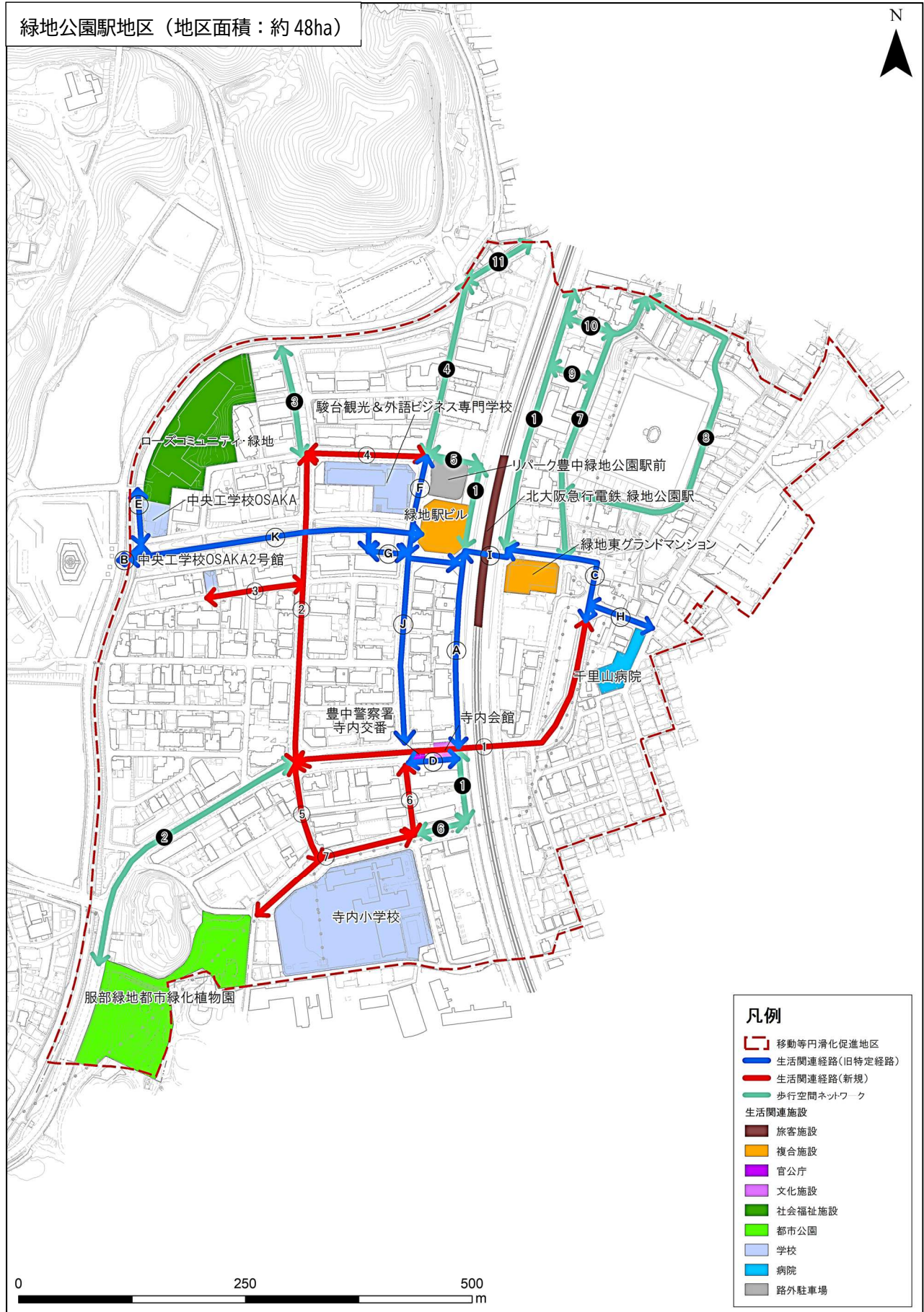


図 移動等円滑化促進地区（緑地公園駅地区）

(2) 千里中央駅地区における移動等円滑化促進地区の設定

①地区特性

本地区は、広域的拠点となる北部大阪の都市拠点であり、公共・商業・文化施設を含む複合施設が集積しています。

また、北大阪急行延伸を契機に大きく変貌することから、「千里中央地区活性化基本計画」を平成31年(2019年)3月に策定し、まちづくりの取組み方針として鉄道延伸に伴いバス乗降場等を集約・再配置し、ターミナル機能を強化することとして具体的な取組み内容を示し、その取組みを進めています。

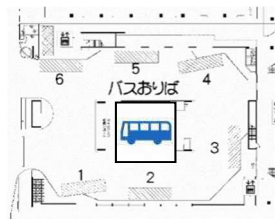
地形は、地区全体として、南に向かって下り勾配となっており、地区北端と南端の高低差は約60mです。このため、坂の多いまちになっています。また、地区中央を南北に国道423号、東西に大阪中央環状線が通っていることから、地区が分断した形になっています。

②地区のバリアフリー状況

- ・千里中央駅周辺のバリアフリー化(歩道、案内サイン、信号等)
- ・千里中央駅のバリアフリー化(トイレ、券売機、ホーム、改札、エスカレーター等)
- ・せんちゅうパルのバリアフリー化(エレベーター、スロープ、歩道橋、ターミナル等)
- ・バス降車時に視覚障害のある人がバス運転士に番号を尋ね、おおよその自身の位置を把握できるように、路面と壁面に番号を表示している。



エレベーター設置
(せんちゅうパル)



コラボ下バス降車ターミナル



③生活関連施設・経路の設定

表 生活関連経路、歩行空間ネットワーク一覧

<p>生活関連経路 (旧特定経路)</p>	<p>①大阪中央環状線(歩道橋) ②新千里2号線 ③新千里東町第1号線 ④新千里東町第2号線 ⑤新千里東町第3号線 (千里中央東歩路橋) ⑥新千里東町第4号線</p>	<p>⑦新千里東町歩第9号線 ⑧千里中央1号線 ⑨千里中央2号線 (千里中央西歩路橋) ⑩降車専用バスターミナル ⑪せんちゅうパル北側通路 ⑫せんちゅうパル内 1階通路</p>	<p>⑬せんちゅうパル内 2階通路 ⑭せんちゅうパル内 地下1階通路 ⑮千里文化センターコラボ 北側1階通路 ⑯千里文化センターコラボ 東側1階通路</p>
<p>生活関連経路 (新規)</p>	<p>①上新田第5号線 ②上新田第39号線 ③上新田第40号線 ④上新田第41号線 ⑤上新田第42号線 ⑥新千里東町市有3号 ⑦新千里2号線 ⑧新千里2号線 (千里中央南歩路橋) ⑨新千里5号線 ⑩新千里西町歩第12号線 ⑪新千里西町歩第15号線 ⑫新千里西町歩第16号線 ⑬新千里西町歩第18号線 ⑭新千里西町歩第19号線 ⑮新千里西町歩第20号線 ⑯新千里西町歩第21号線</p>	<p>⑰新千里西町歩第28号線 ⑱新千里西町歩第30号線 ⑲新千里西町歩第31号線 ⑳新千里西町歩第32号線 ㉑新千里西町歩第33号線 ㉒新千里西町歩第34号線 ㉓新千里東町第1号線 (千里中央北交差点歩道橋) ㉔新千里東町第3号線 (千里中央北歩路橋) ㉕新千里東町第6号線 ㉖新千里東町歩第1号線 ㉗新千里東町歩第5号線 ㉘新千里東町歩第8号線 ㉙新千里東町歩第9号線 ⑳千里中央1号線 ㉑千里中央1号線 (千里中央北歩路橋)</p>	<p>⑳千里中央2号線 ㉑千里中央2号線 (千里中央立駐前北歩路橋) ㉒千里西町センター通り線 ㉓大阪中央環状線(歩道橋) ㉔SENRITO よみうり 東側2階通路 ㉕せんちゅうパル 北側2階通路 ㉖千里中央公園の園路 ㉗千里中央病院 西側2階通路 ㉘千里文化センターコラボ 北側2階通路 ㉙第1立体駐車場 東側2階通路 ㉚第3立体駐車場 西側2階通路</p>
<p>歩行空間 ネットワーク</p>	<p>①国道423号 ②新千里2号線 ③新千里3号線 ④新千里5号線 ⑤新千里西町第24号線 ⑥新千里西町歩第22号線</p>	<p>⑦新千里西町歩第30号線 ⑧新千里東町第1号線 ⑨新千里東町第4号線 ⑩千里西町外回り線 ⑪千里中央2号線 ⑫千里中央2号線 (千里公民館前歩路橋)</p>	<p>⑬千里中央2号線 (千里中央南歩路橋) ⑭せんちゅうパル内 地下1階通路 ⑮せんちゅうパル内 1階通路 ⑯千里文化センターコラボ 西側2階通路</p>

表 生活関連施設一覧

種類	施設名	種類	施設名
旅客施設	北大阪急行電鉄 千里中央駅	商業施設	LABI LIFE SELECT 千里
	大阪モノレール 千里中央駅	子育て 支援施設	東丘こども園 西丘こども園
複合施設	SENRITO よみうり	文化施設	千里公民館 (千里文化センターコラボ)
	せんちゅうパル		千里図書館 (千里文化センターコラボ)
	千里中央オトカリテ		豊泉家千里体育館
	ザ・千里タワー	社会福祉施設	千里介護予防センター (千里文化センターコラボ)
	ザ・千里レジデンス		千里中央ケアプランセンター
	阪急千里中央ビル	都市公園	千里東町公園
	信用保証ビル		千里中央公園
	千里ライフサイエンスセンター		千里西町公園
	千里朝日阪急ビル	学校	東丘小学校
	千里朝日阪急プラザ		新田小学校
	大阪モノレール千里中央ビル		西丘小学校
	千里文化センターコラボ		第八中学校
	ディーグラフィート千里中央		第九中学校
	新千里東町近隣センター	千里青雲高等学校	
新千里西町近隣センター	病院	関西メディカル病院	
豊中市新千里消防署		千里中央病院	
官公庁	千里保健センター (千里文化センターコラボ)	路外駐車場	千里中央第1立体駐車場
	新千里出張所 (千里文化センターコラボ)		千里中央第2立体駐車場
商業施設	千里阪急百貨店		千里中央第3立体駐車場
	千里阪急ホテル		

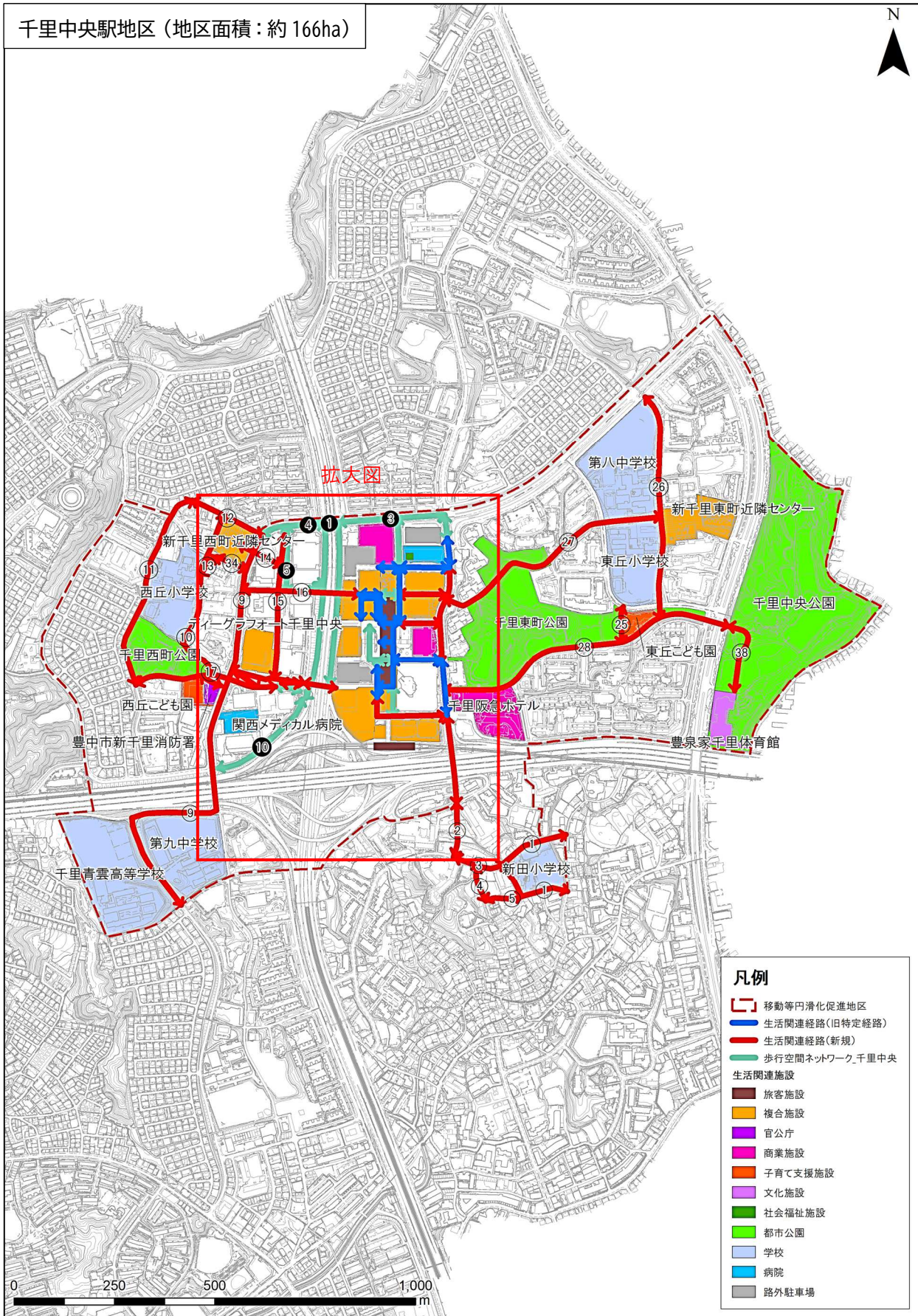


図 移動等円滑化促進地区 (千里中央駅地区)

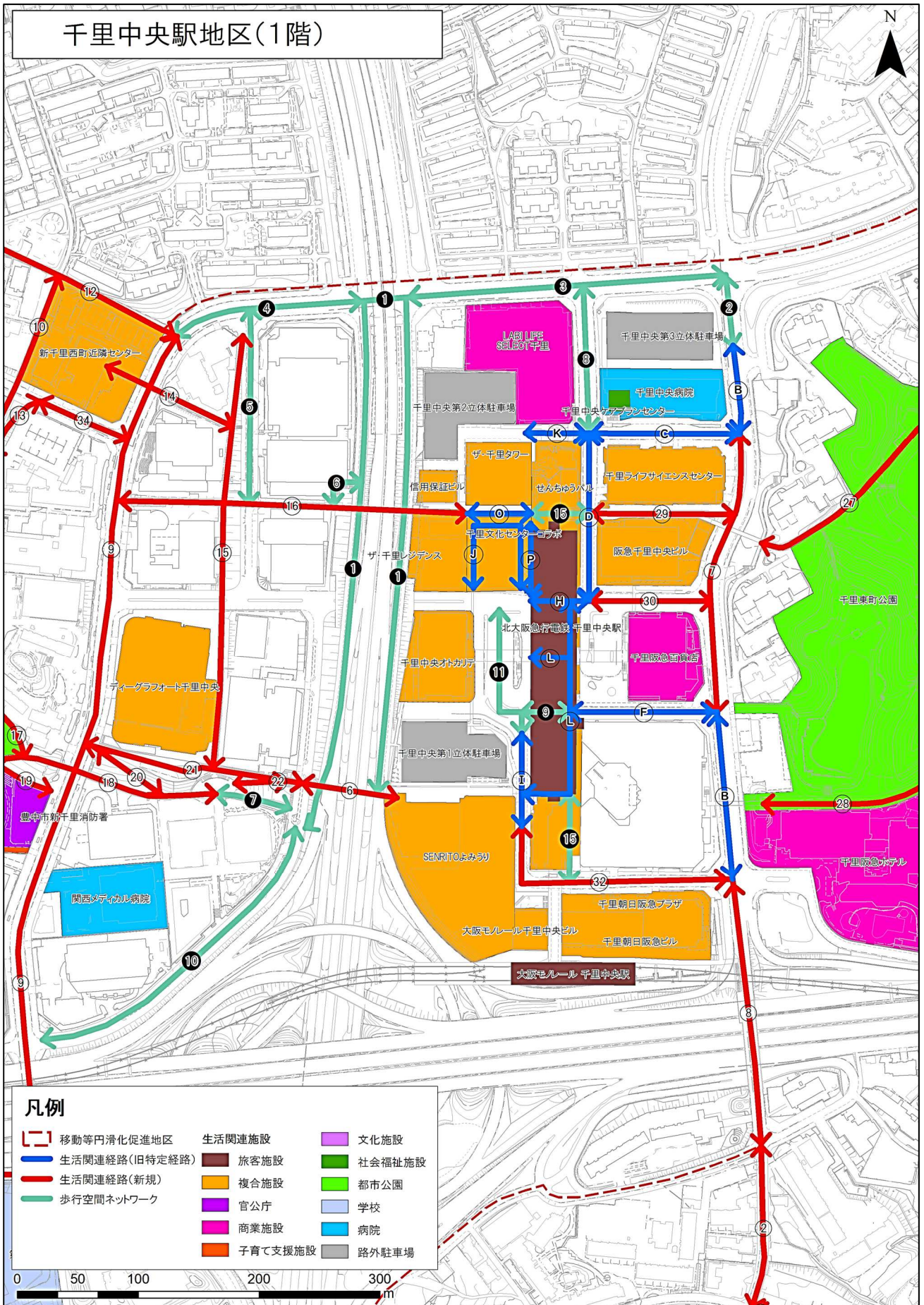


図 移動等円滑化促進地区(千里中央駅地区 拡大図①)

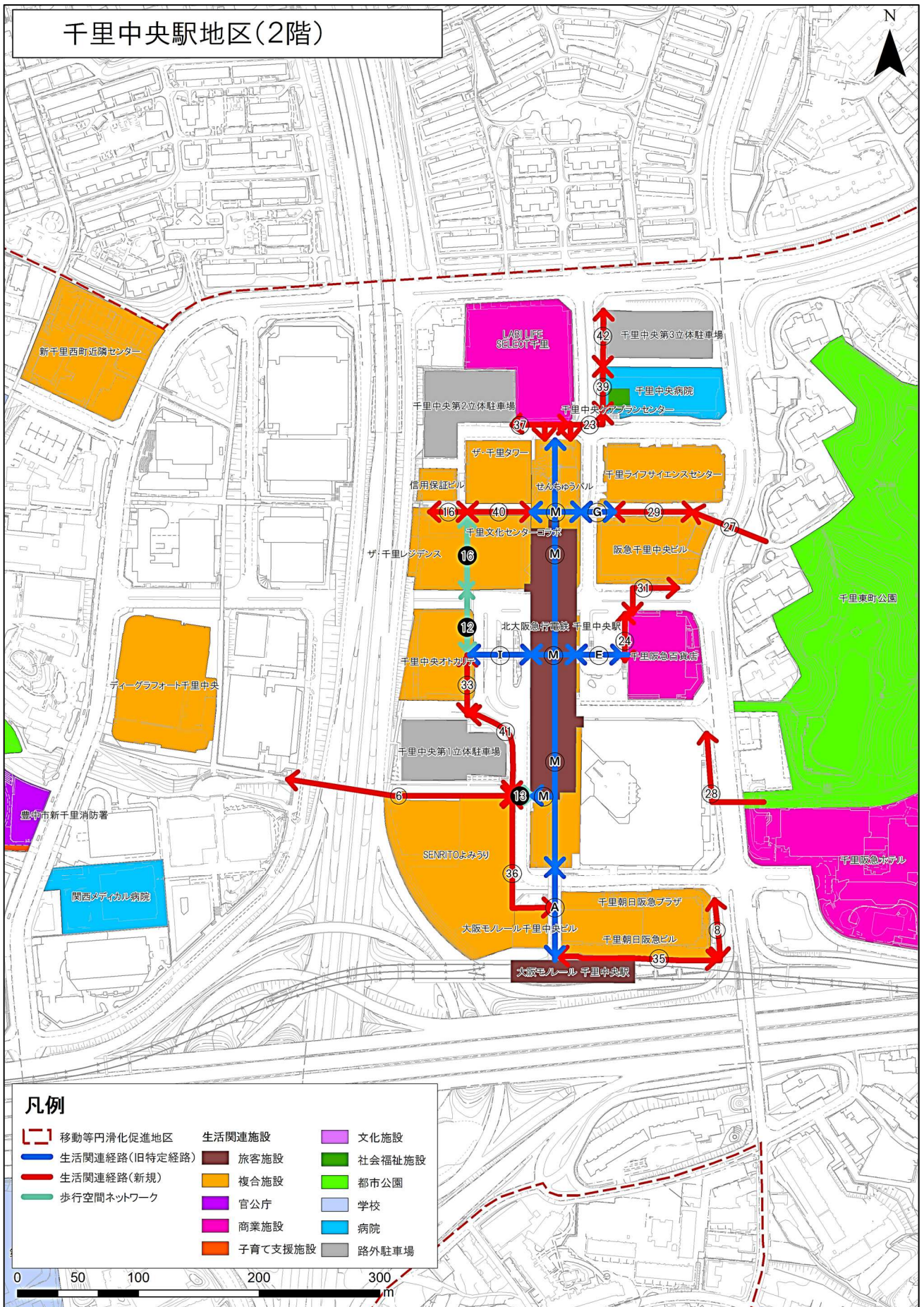


図 移動等円滑化促進地区 (千里中央駅地区 拡大図②)

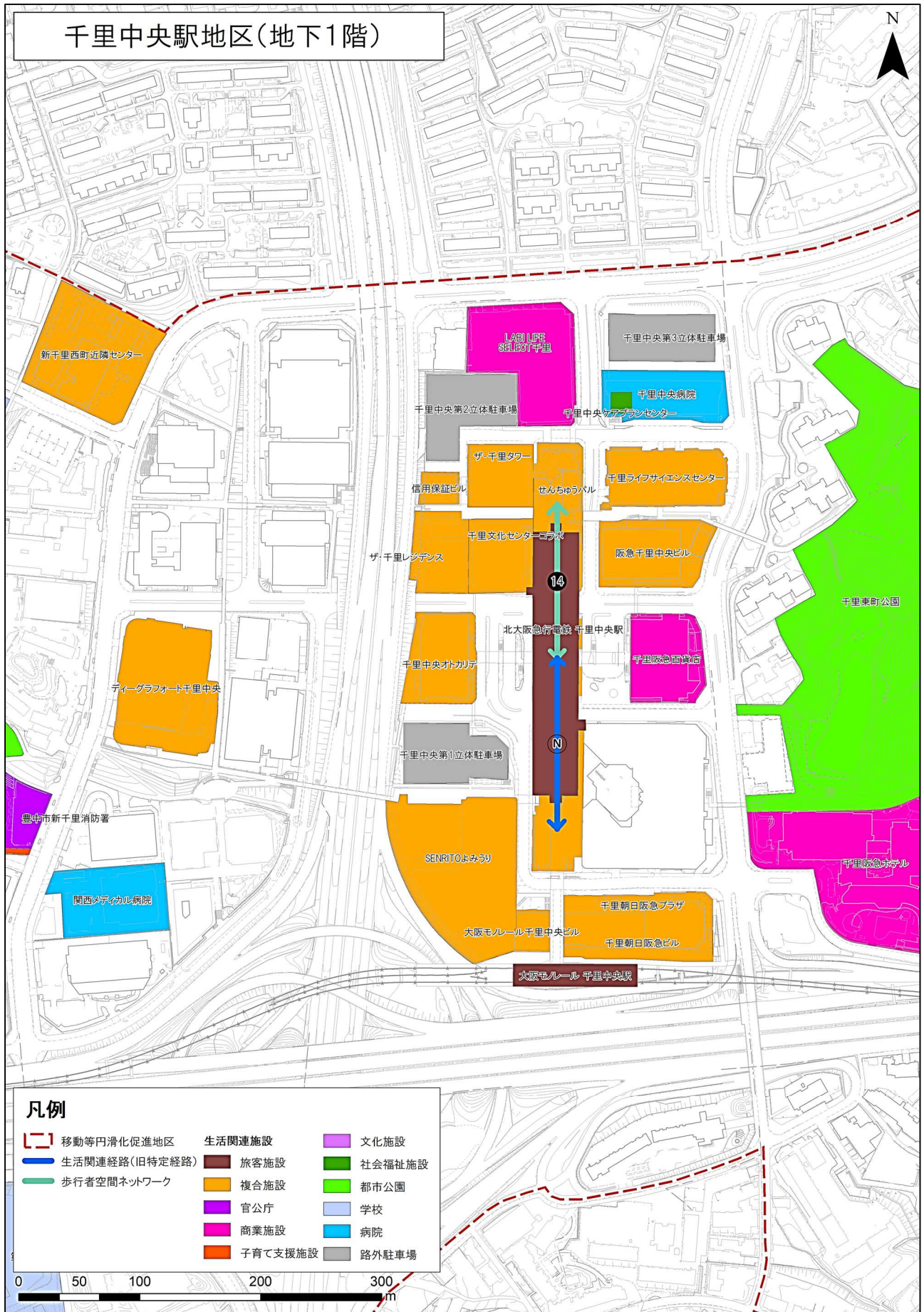


図 移動等円滑化促進地区 (千里中央駅地区 拡大図③)

(3) 少路駅地区における移動等円滑化促進地区の設定

①地区特性

本地区は、大型商業施設や図書館が立地しています。地形は、府道大阪中央環状線が地区の南北を分断する形となっており、これより北方向へ緩やかな上り勾配となっています。

②地区のバリアフリー状況

- ・少路駅周辺のバリアフリー化(歩道、信号等)
- ・少路駅のバリアフリー化(ホーム、券売機、改札、トイレ等)
- ・車椅子利用者でも利用できるトイレを設置



少路駅前



音響信号(少路南)



トイレ(羽鷹池公園)

③生活関連施設・経路の設定

表 生活関連経路、歩行空間ネットワーク一覧

生活関連経路 (旧特定経路)	①主要地方道大阪中央環状線 ②主要地方道豊中亀岡線	③少路駅前線(地下道)	④少路上野坂線
生活関連経路 (新規)	①主要地方道大阪中央環状線 ②主要地方道豊中亀岡線 ③少路上野坂線 ④少路駅前線	⑤少路駅前線(駅前広場) ⑥少路第14号線 ⑦翠丘東豊中線 ⑧西緑丘線	⑨西緑丘第29号線 ⑩西緑丘第30号線 ⑪野畑中央線
歩行空間 ネットワーク	①主要地方道大阪中央環状線 ②主要地方道大阪中央環状線 (少路歩道橋)	③主要地方道豊中亀岡線 ④少路上野坂線	⑤緑丘上野坂線 ⑥翠丘東豊中線

表 生活関連施設一覧

種類	施設名	種類	施設名
旅客施設	大阪モノレール 少路駅	学校	少路小学校
複合施設	イオンタウン豊中緑丘		第十一中学校
商業施設	ジェオグラフィー豊中緑ヶ丘店	病院	矢吹産婦人科 少路クリニック
文化施設	野畑図書館		豊中市医療保健センター
都市公園	羽鷹池公園		豊中敬仁会病院
学校	野畑小学校		

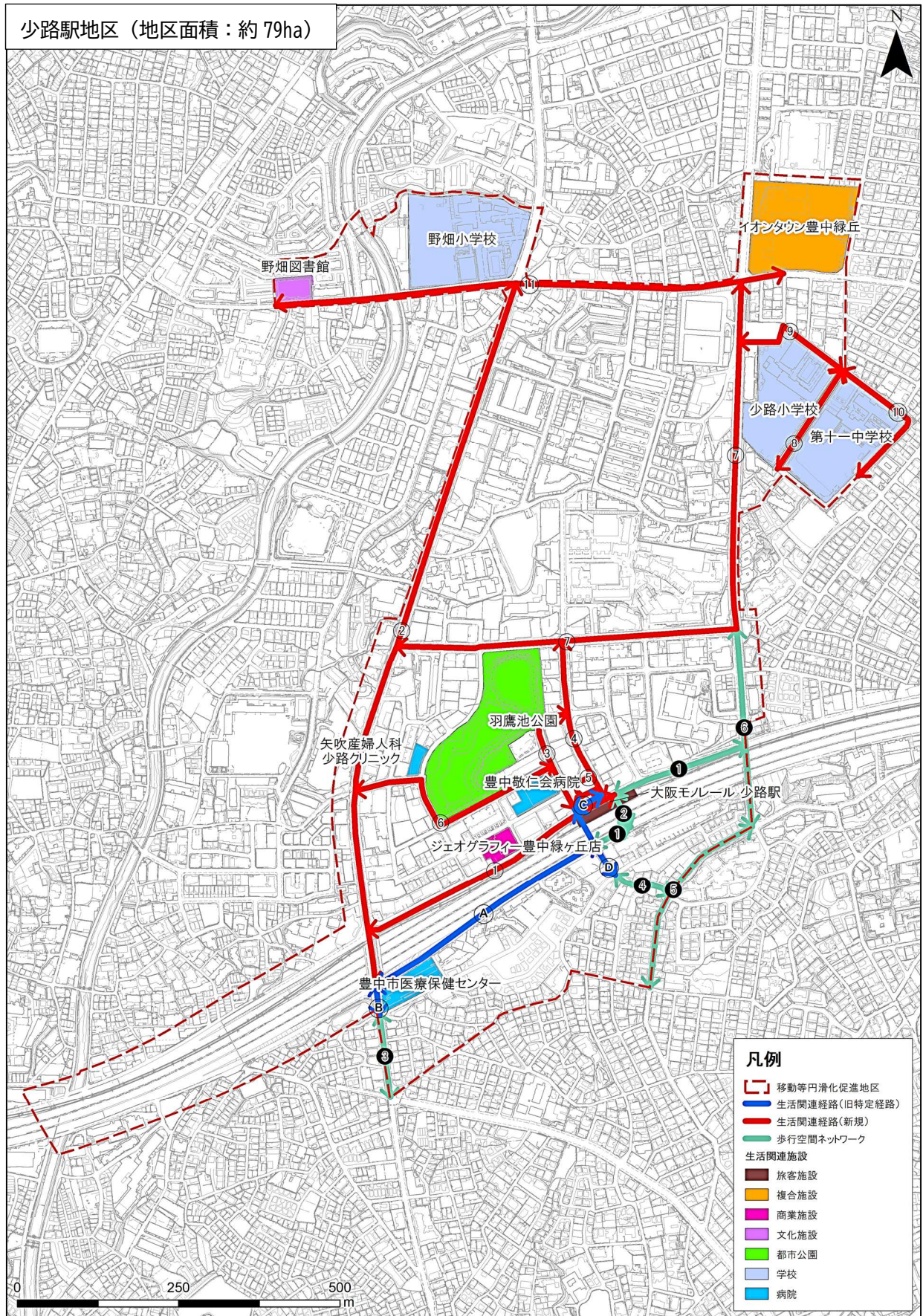


図 移動等円滑化促進地区（少路駅地区）

(4) 柴原阪大前駅地区における移動等円滑化促進地区の設定

①地区特性

本地区は、市立豊中病院や大阪大学が立地し、地区外からも多くの人を訪れることが見込まれます。地形は、駅から北東、北西、南西方向にかけて上り勾配で、南東方向は下り勾配となっています。

②地区のバリアフリー状況

- ・柴原阪大前駅周辺のバリアフリー化(歩道、信号等)
- ・柴原阪大前駅のバリアフリー化(ホーム、券売機、トイレ等)
- ・休憩施設として駅前広場等にベンチを設置
- ・車椅子利用者でも利用できるトイレを公園内に設置



府道大阪中央環状線



ベンチ(柴原阪大前駅前広場)



トイレ(刀根山公園)

③生活関連施設・経路の設定

表 生活関連経路、歩行空間ネットワーク一覧

生活関連経路 (旧特定経路)	①主要地方道大阪中央環状線 ②豊中柴原線	③豊中柴原線(駅前広場)	④豊中病院 敷地内通路
生活関連経路 (新規)	①主要地方道大阪中央環状線 ②柴原町第3号線 ③柴原町第55号線	④柴原町第56号線 ⑤十三中千里川橋線 ⑥豊中柴原線	⑦豊中柴原線(駅前広場)

表 生活関連施設一覧

種類	施設名	種類	施設名
旅客施設	大阪モノレール 柴原阪大前駅	社会福祉施設	発達支援あゆみ
文化施設	柴原体育館	学校	第十三中学校
社会福祉施設	柴原介護予防センター		大阪大学
	介護老人保健施設かがやき	病院	豊中病院
	柴原地域包括支援センター (介護老人福祉施設かがやき)		関西リハビリテーション病院

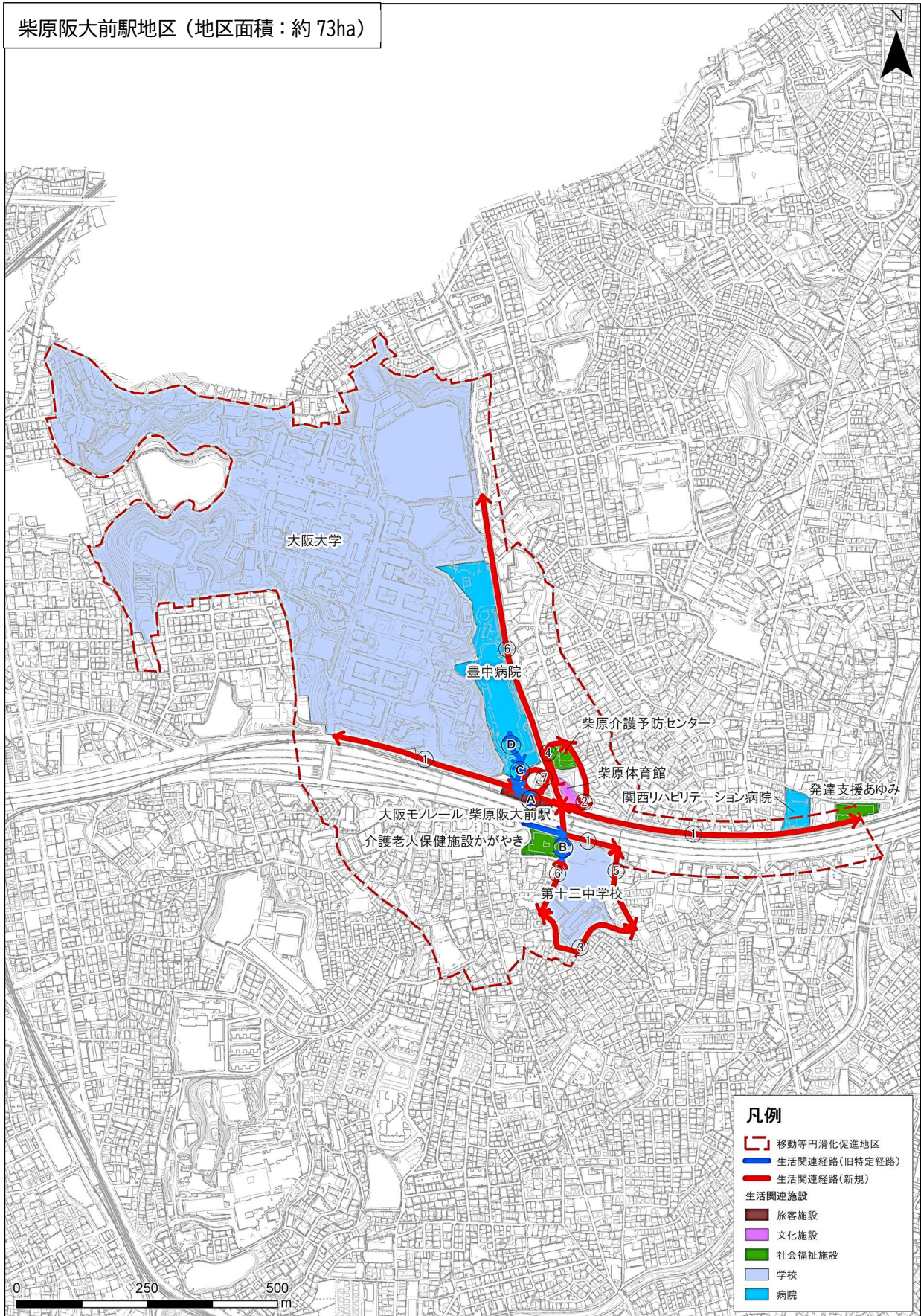


図 移動等円滑化促進地区（柴原阪大前駅地区）

(5) 蛍池・大阪空港駅地区における移動等円滑化促進地区の設定

①地区特性

本地区は、広域移動の拠点となる大阪国際空港や公共・商業施設を含む複合施設が立地しています。地形は、北東の刀根山から主要地方道大阪池田線にかけて下り勾配、蛍池駅西側では比較的緩やかな勾配となっており、国道176号沿いに南方面へ緩い下り勾配となっています。

②地区のバリアフリー状況

- ・ 蛍池・大阪空港駅周辺のバリアフリー化(歩道、信号等)
- ・ 蛍池・大阪空港駅のバリアフリー化(ホーム、券売機、トイレ、案内サイン等)
- ・ 車椅子利用者でも利用できるトイレを公園内に設置



蛍池東町第29号線



案内板(大阪国際空港)



トイレ(麻田公園)

③生活関連施設・経路の設定

表 生活関連経路、歩行空間ネットワーク一覧

生活関連経路 (旧特定経路)	①国道176号 ②蛍池駅前線 (蛍池駅西口歩道橋) ③蛍池東町第29号線	④蛍池東町第33号線 ⑤空港施設外周道路 ⑥空港施設連絡デッキ	⑦大阪刀根山医療センター 敷地内通路 ⑧蛍池駅前広場
生活関連経路 (新規)	①国道176号 ②主要地方道大阪国際空港線 ③主要地方道大阪池田線 ④大阪国際空港線 ⑤刀根山小学校北通り線 ⑥刀根山第16号線 ⑦刀根山第22号線 ⑧蛍池駅前線	⑨蛍池北町第16号線 ⑩蛍池北町第21号線 ⑪蛍池中町第2号線 ⑫蛍池中町第3号線 ⑬蛍池中町第6号線 ⑭蛍池中町第14号線 ⑮蛍池中町第25号線 ⑯蛍池中町第36号線	⑰阪急西側北線 ⑱蛍池西町第7号線 ⑲蛍池南町第1号線 ⑳蛍池中町市有3号 ㉑蛍池中町市有10号 ㉒蛍池中町市有16号
歩行空間 ネットワーク	①国道176号	②主要地方道大阪池田線	③空港施設外周道路

表 生活関連施設一覧

種類	施設名	種類	施設名
旅客施設	阪急電鉄・大阪モノレール 蛍池駅	文化施設	蛍池公民館 (ルシオーレ北館)
	大阪モノレール 大阪空港駅		蛍池老人憩の家 (ルシオーレ北館)
	大阪国際空港		蛍池典礼会館
複合施設	ルシオーレ北館		豊中北玉泉院
	ルシオーレ南館		蛍池北青少年運動広場
官公庁	北消防署蛍池出張所		学校
	人権平和センター蛍池	蛍池小学校	
	パスポートセンター (ルシオーレ北館)	第十八中学校	
	教育センター (ルシオーレ北館)	刀根山高等学校	
商業施設	業務スーパー蛍池店	大阪医療看護専門学校	
子育て 支援施設	蛍池こども園	刀根山支援学校	
文化施設	蛍池図書館 (ルシオーレ北館)	病院	

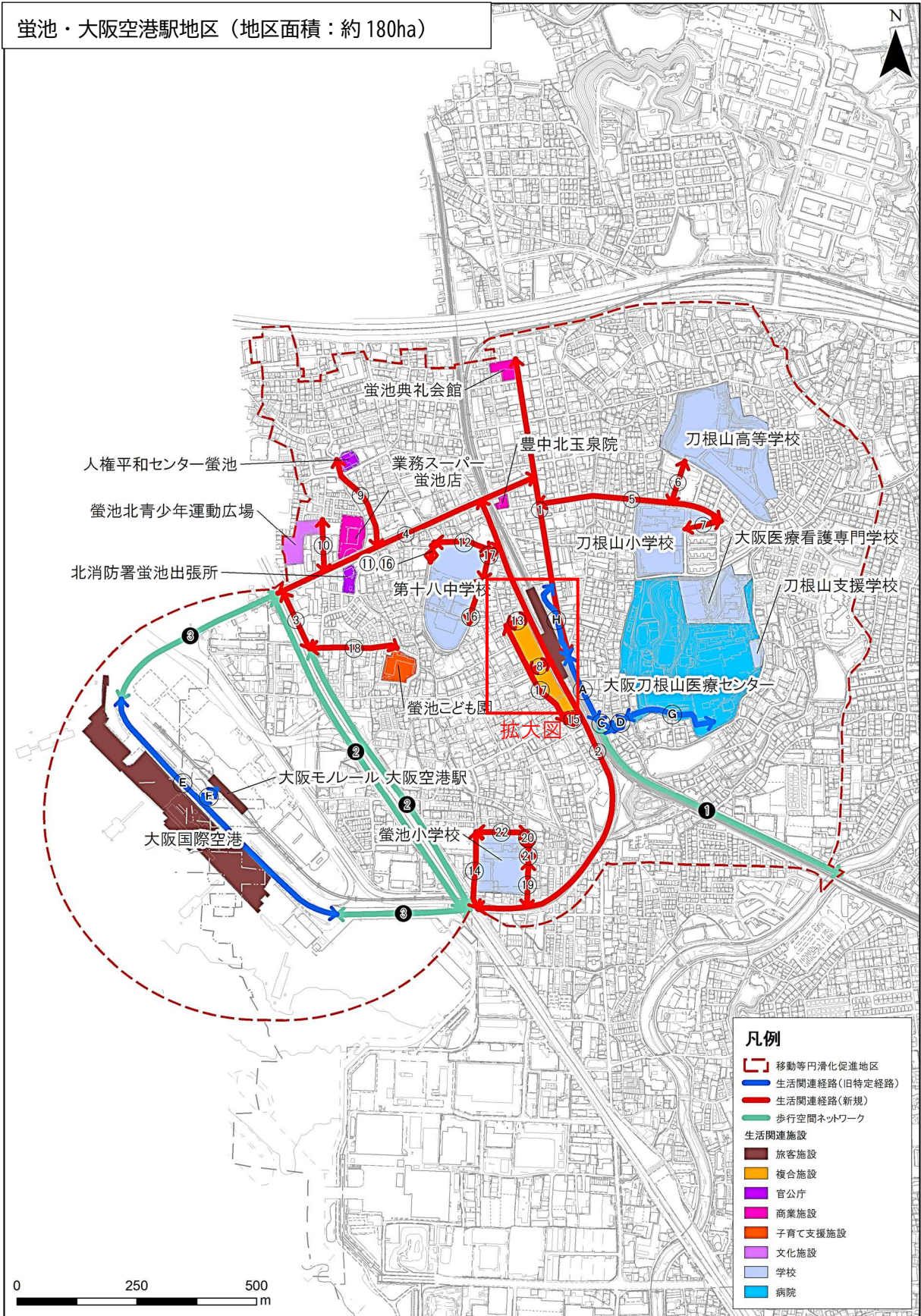


図 移動等円滑化促進地区（蛍池・大阪空港駅地区）

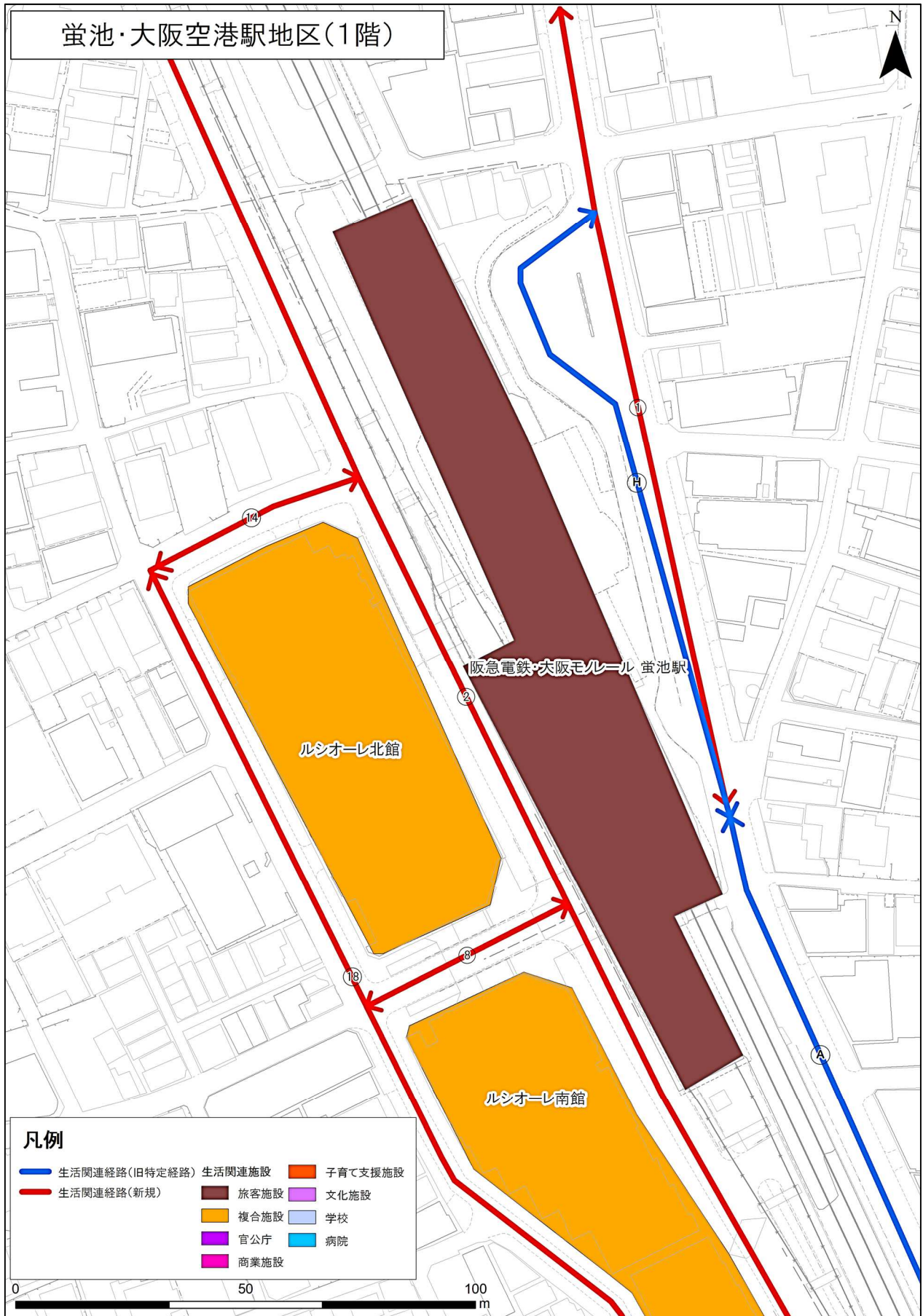


図 移動等円滑化促進地区（蛭池・大阪空港駅地区 拡大図①）

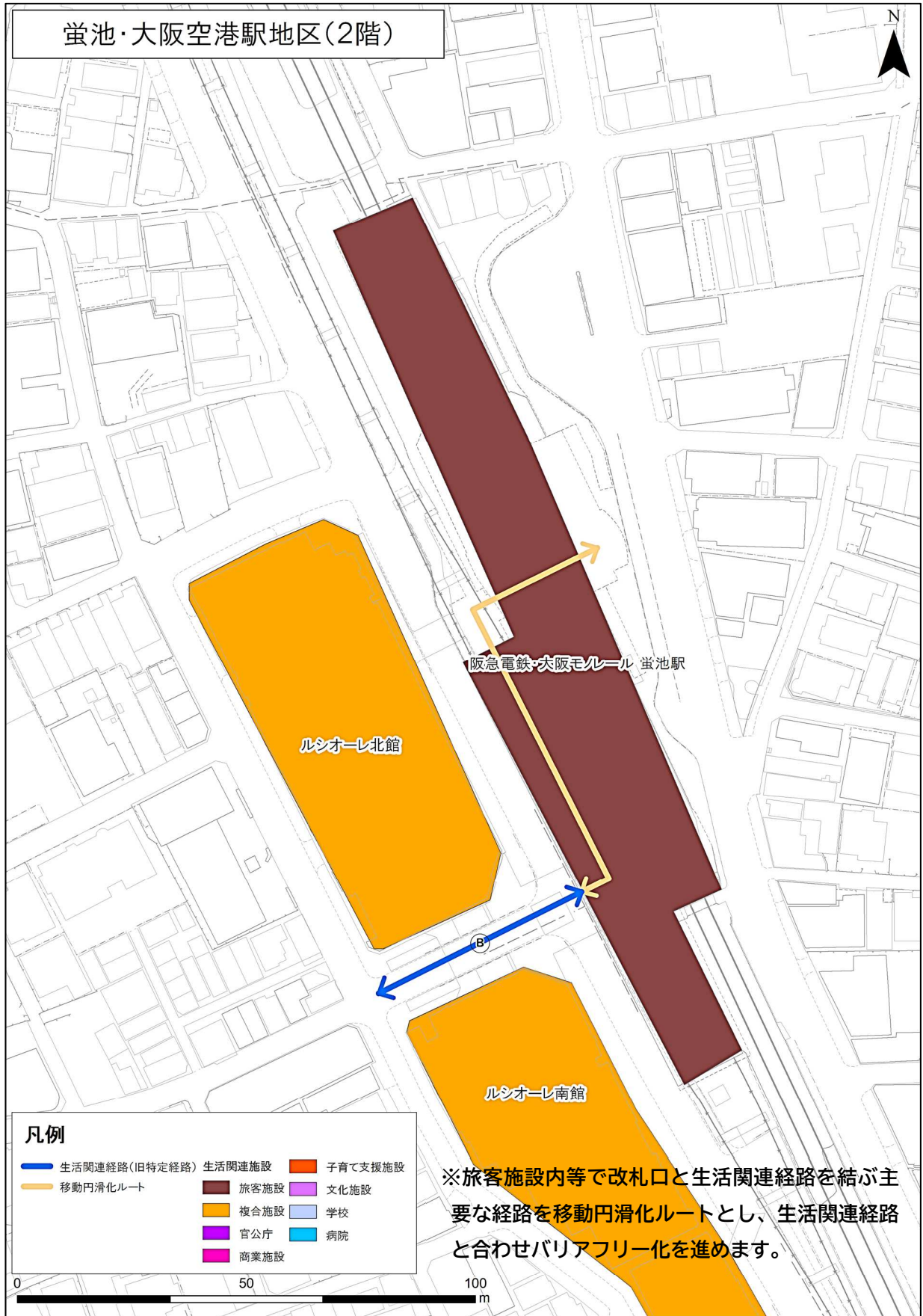


図 移動等円滑化促進地区 (蛸池・大阪空港駅地区 拡大図②)

(6) 豊中駅地区における移動等円滑化促進地区の設定

①地区特性

本地区は、駅周辺に商業施設を含む複合施設や金融機関などが集積しています。地形は、北東から南西の千里川にかけて緩やかな勾配となっていますが、ほぼ平坦な地区となっています。

②地区のバリアフリー状況

- ・豊中駅周辺のバリアフリー化(歩道、信号等)
- ・豊中駅のバリアフリー化(ホーム、案内サイン等)
- ・民間の建物と協働し、バリアフリールートを確認
- ・障害のある人が利用できる乗降場を設置



阪急東側線



マストメゾン豊中(民間)



障害のある人が利用できる乗降場

③生活関連施設・経路の設定

表 生活関連経路、歩行空間ネットワーク一覧

生活関連経路 (旧特定経路)	① 阪急西側北線 (豊中駅西口南歩道橋)	③ 阪急東側線	④ 阪急東側線 (豊中駅前歩道橋)
	② 阪急西側北線 (バスロータリー)		
生活関連経路 (新規)	① 国道176号	⑤ 北桜塚第17号線	⑩ 阪急西側北線
	② 国道176号 (豊中横断歩道橋)	⑥ 玉井町第36号線	⑪ 阪急東側線
	③ 主要地方道豊中亀岡線	⑦ 玉井町第39号線	⑫ 東豊中線
	④ 北桜塚第16号線	⑧ 刀根山線	⑬ 平塚熊野田線
歩行空間 ネットワーク	① 国道176号	⑨ 豊中駅箕輪線	⑭ 本町第54号線
	② 玉井町第11号線	③ 刀根山線	⑤ 東豊中線
		④ 阪急西側北線	

表 生活関連施設一覧

種類	施設名	種類	施設名
旅客施設	阪急電鉄 豊中駅		三菱UFJ銀行 豊中支店
複合施設	エトレ豊中	金融機関	りそな銀行 豊中支店
	豊中本町ビルディング		三井住友銀行 豊中支店
	アクロスキューブ豊中		豊中郵便局
	マストメゾン豊中マストモール		京都銀行 豊中支店
	ボーゼム豊中第一ビル		商業施設
	チェリオビル	子育て支援施設	本町こども園
官公庁	エキスタとよなか	都市公園	稻荷山公園
	豊中年金事務所	文化施設	市民ギャラリー
	生活情報センターくらしかん		とよなか男女共同参画推進センターすてっぴ(エトレ豊中)
	市民活動情報サロン		とよなか国際交流センター(エトレ豊中)
	豊中市上下水道局	学校	桜塚小学校
金融機関	大阪協栄信用組合 豊中支店		大池小学校
	関西みらい銀行 豊中支店		

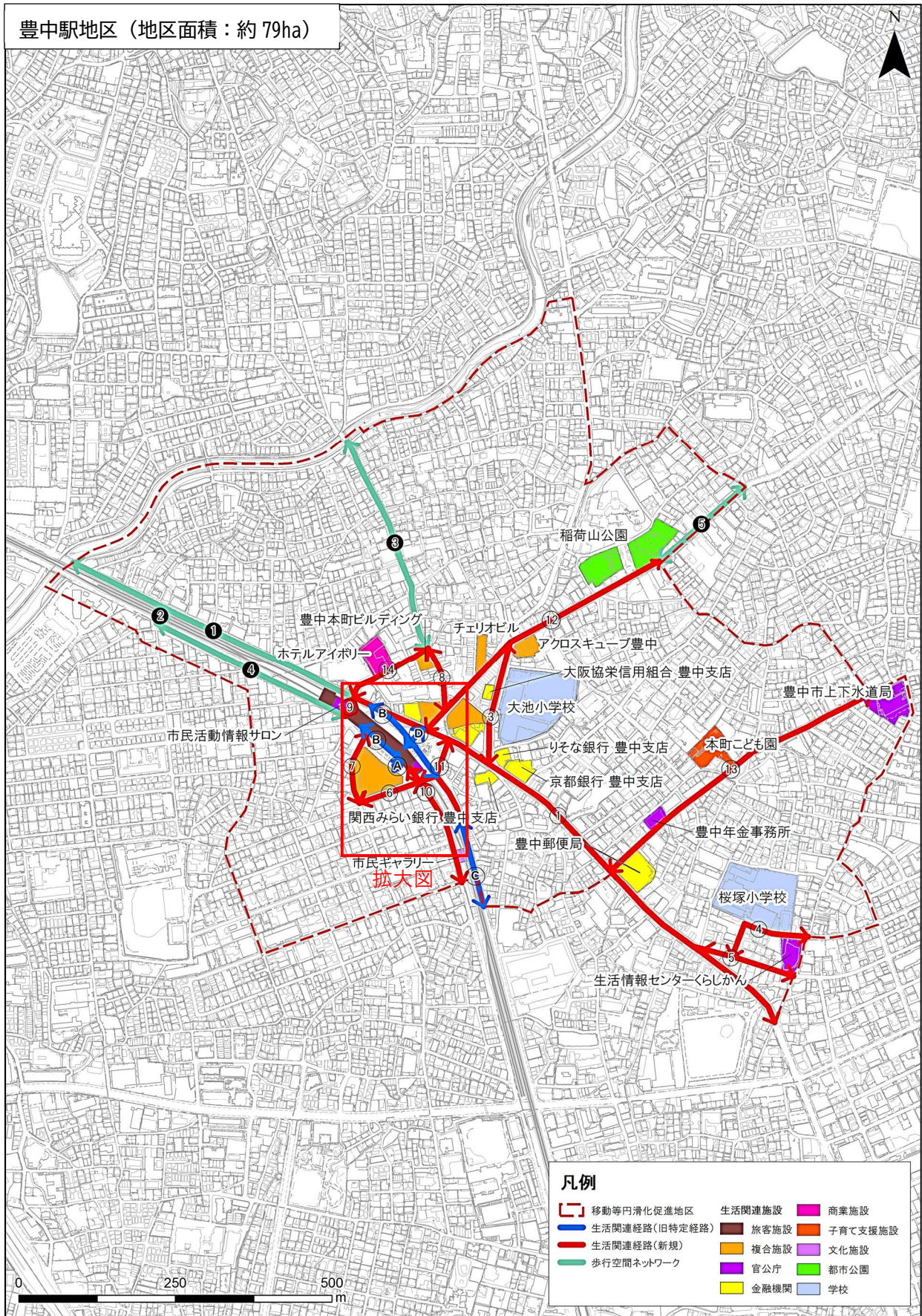


図 移動等円滑化促進地区（豊中駅地区）

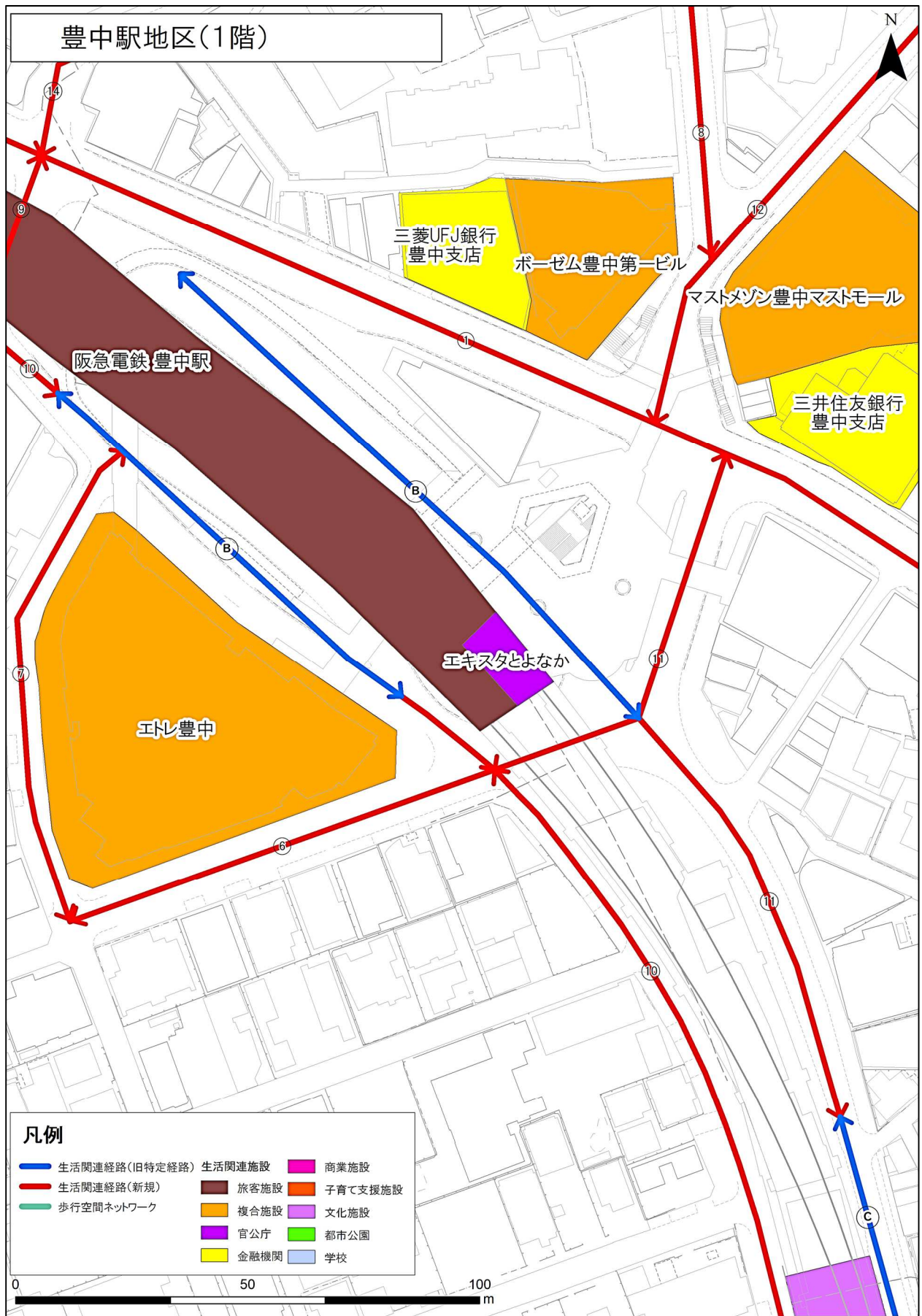


図 移動等円滑化促進地区（豊中駅地区 拡大図①）

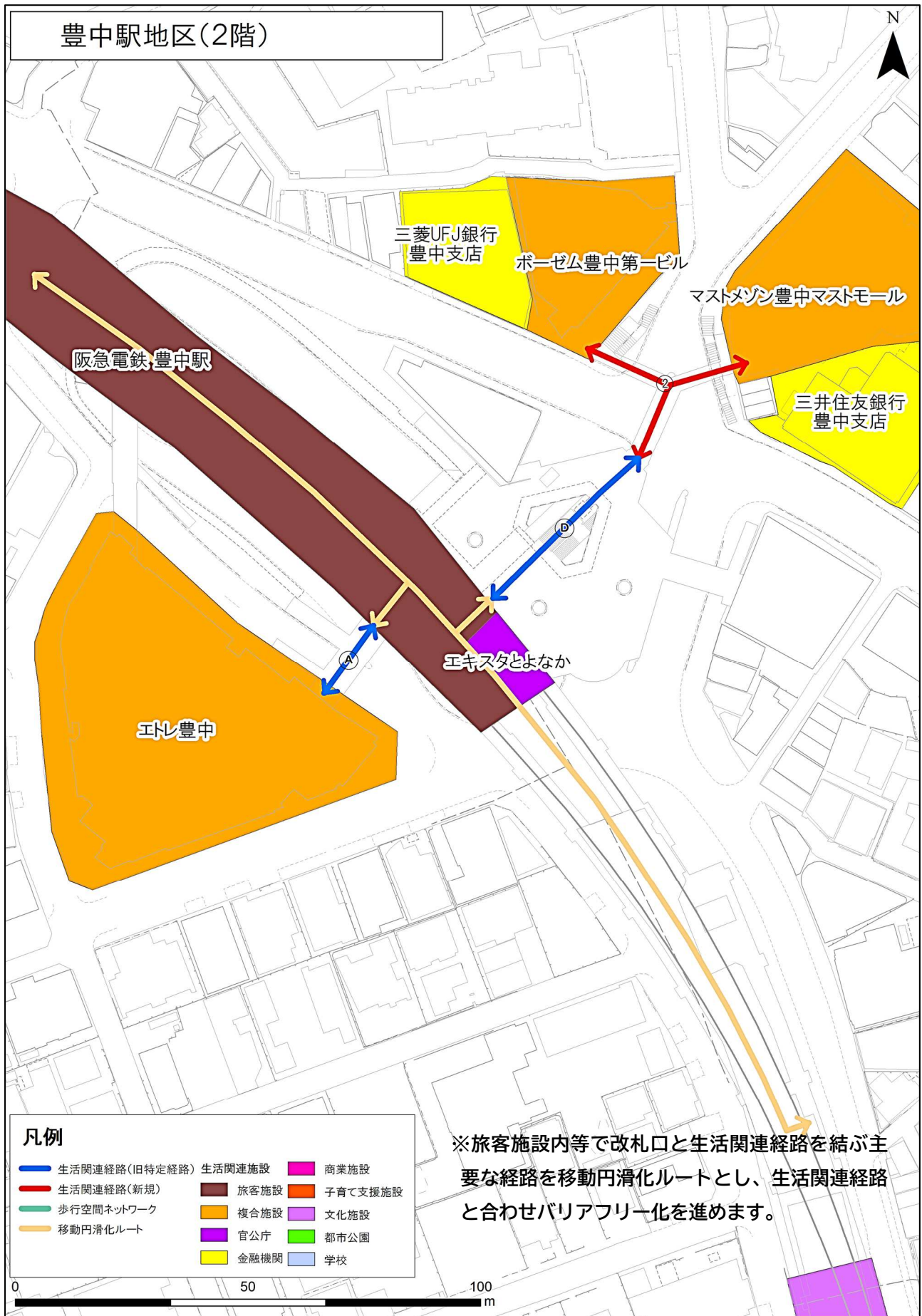


図 移動等円滑化促進地区（豊中駅地区 拡大図②）

(7) 岡町駅地区における移動等円滑化促進地区の設定

①地区特性

本地区は、市役所等の公共施設が集中しており、豊中市の公共サービスの中心となっています。地形は、北東から南西にかけて緩やかに傾斜していますが、概ね平坦です。

②地区のバリアフリー状況

- ・岡町駅周辺のバリアフリー化(歩道、信号等)
- ・岡町駅のバリアフリー化(ホーム、トイレ、案内システム等)
- ・車椅子利用者でも利用できるトイレを公園内に設置



北桜塚大塚公園線



案内板(岡町駅)



トイレ(大門公園)

③生活関連施設・経路の設定

表 生活関連経路、歩行空間ネットワーク一覧

生活関連経路 (旧特定経路)	①国道176号 ②主要地方道伊丹豊中線 ③岡町熊野田線	④北桜塚大塚公園線 ⑤中桜塚第11号線 ⑥阪急西側北線	⑦阪急東側線
生活関連経路 (新規)	①国道176号 ②主要地方道伊丹豊中線 ③主要地方道旧大阪中央環状線 ④大曾公園南通り線 ⑤大塚熊野田線 ⑥岡町駅山ノ上線 ⑦岡町北第25号線	⑧岡町北第27号線 ⑨岡町熊野田線 ⑩北桜塚大塚公園線 ⑪北桜塚第18号線 ⑫末広町第6号線 ⑬末広町第13号線 ⑭曾根箕面線	⑮中桜塚第20号線 ⑯中桜塚第23号線 ⑰阪急西側北線 ⑱阪急西側北線(駅前広場) ⑲阪急東側線 ⑳松葉通り唐川線 ㉑南桜塚第11号線
歩行空間 ネットワーク	①曾根箕面線	②松葉通り唐川線	

表 生活関連施設一覧

種類	施設名	種類	施設名
旅客施設	阪急電鉄 岡町駅	子育て支援施設	子育て支援センターほっぺ (すこやかプラザ)
複合施設	すこやかプラザ		母子父子福祉センター
	人権平和センター豊中	文化施設	加納会館
	メゾン清涼		メイプルホール桜塚
	桜塚ショッピングセンター		公益社 豊中会館
	とよなかハートパレット		岡町図書館
	石塚会館		
官公庁	豊中簡易裁判所		伝統芸能館
	大阪府豊中警察署		老人憩の家
	豊中市消防本部	社会福祉施設	豊中市社会福祉協議会 (すこやかプラザ)
	豊中市保健所		中央地域包括支援センターほっと (すこやかプラザ)
	eMIRAIE 環境交流センター		豊泉家チャレンジドセンター 豊中
	公園管理事務所(大門公園)	都市公園	大門公園
	豊中市役所		大塚公園
	市役所別館		轟木公園
	中部保健センター (すこやかプラザ)	学校	南桜塚小学校
	とよなか都市創造研究所 (人権平和センター豊中)		克明小学校
	地域共生センター		第三中学校
金融機関	のぞみ信用組合 岡町支店		桜塚高等学校
	北おおさか信用金庫 豊中支店	病院	真正会病院
	近畿労働金庫 豊中支店		南谷クリニック
商業施設	阪急オアシス豊中店	路外駐車場	名鉄商協パーキング 「豊中市役所」
	コープ桜塚		
子育て支援施設	ともだちこども園		

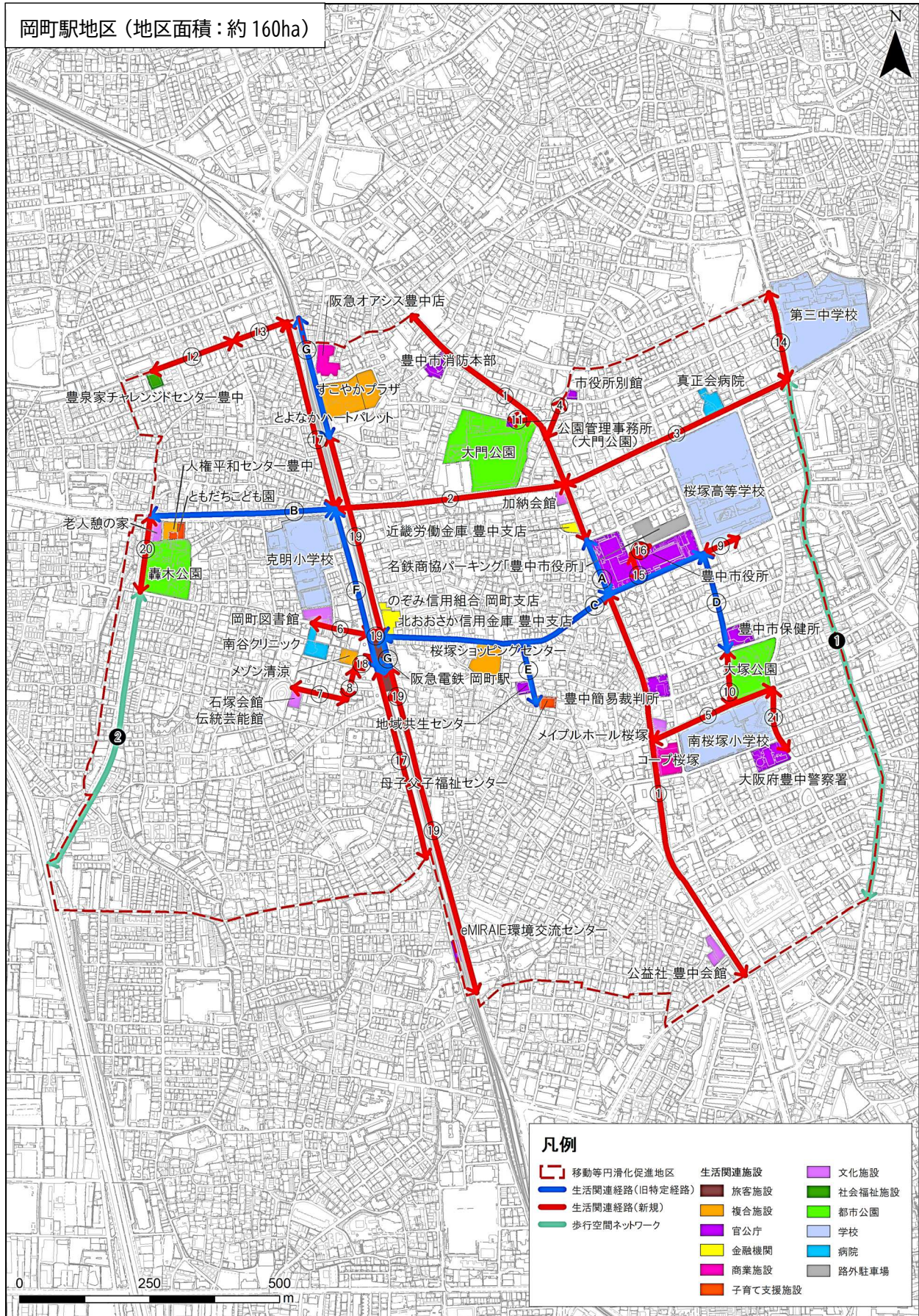


図 移動等円滑化促進地区 (岡町駅地区)

(8) 曾根・服部天神駅地区における移動等円滑化促進地区の設定

①地区特性

本地区は、文化・スポーツ施設が多く立地しています。また、服部天神駅では、服部天神駅周辺の地域拠点としての機能強化や、駅利用者の利便性向上等をめざし、将来の関連計画との整合を図りながら、都市計画決定された駅前広場整備に向けた取組みを進めています。地形は、服部天神駅周辺は概ね平坦ですが、曾根駅南側の高低差・勾配が大きくなっています。

②地区のバリアフリー状況

- ・ 曾根・服部天神駅周辺のバリアフリー化(歩道、信号等)
- ・ 曾根・服部天神駅のバリアフリー化(スロープ、トイレ、地下道、案内サイン等)
- ・ 信号の青を振動で伝える触知式信号を設置
- ・ 踏切内を安全に通行するため、『視覚障害者用誘導標示』を設置



服部天神駅地下道への経路



触知式信号(稲津町交差点)



服部踏切

③生活関連施設・経路の設定

表 生活関連経路、歩行空間ネットワーク一覧

生活関連経路 (旧特定経路)	①国道176号 ②一般府道豊中吹田線	③勝部寺内線 ④曾根駅東町線	⑤曾根服部線 ⑥曾根服部緑地線
生活関連経路 (新規)	①国道176号 ②一般府道豊中吹田線 ③主要地方道大阪池田線 ④岡町原田線 ⑤勝部寺内線 ⑥勝部原田小学校線 ⑦城山町第1号線 ⑧曾根駅原田線 ⑨曾根西町第14号線 ⑩曾根西町第20号線 ⑪曾根西町第31号線	⑫曾根西町第36号線 ⑬曾根東町第13号線 ⑭曾根南町第18号線 ⑮曾根南町第20号線 ⑯曾根服部線 ⑰曾根服部緑地線 ⑱長興寺大溝線 ⑲長興寺南第37号線 ⑳豊島公園南通り利倉線 ㉑服部天神駅利倉東線 ㉒服部本町第5号線	㉓服部本町第29号線 ㉔服部元町第15号線 ㉕服部元町天竺小橋線 ㉖原田伊丹線 ㉗原田神崎川線 ㉘原田元町市有11号 ㉙原田元町第3号線 ㉚阪急西側南線 ㉛阪急東側線 ㉜第四中学校北側通路 ㉝中央幹線景観水路
歩行空間 ネットワーク	①勝部寺内線	②阪急西側南線	③中央幹線景観水路

表 生活関連施設一覧

種類	施設名	種類	施設名
旅客施設	阪急電鉄 曾根駅	文化施設	マリンフード豊中スイミング スタジアム
	阪急電鉄 服部天神駅		服部図書館
複合施設	ヴァイキングビル	社会福祉施設	原田介護予防センター
官公庁	北消防署原田出張所		服部介護予防センター
	花とみどりの相談所		服部地域包括支援センター
金融機関	大阪信用金庫 豊中支店		生活介護事業所 第2みらい
	関西みらい銀行 豊中服部支店	都市公園	豊島公園
	大阪シティ信用金庫 豊中支店	学校	緑地小学校
	三井住友銀行 阪急曾根支店		豊島北小学校
	池田泉州銀行 服部支店		豊島小学校
	りそな銀行 豊中服部支店		原田小学校
商業施設	ライフ服部店		中豊島小学校
	阪急オアシス服部西店		第一中学校
	ダイエー曾根店		第四中学校
子育て 支援施設	てしまこども園		履正社高等学校
	服部こども園		大商学園高等学校
文化施設	アクア文化ホール		北斗会看護専門学校
	中央公民館	病院	曾根病院
	文化芸術センター		小西病院
	豊島体育館		渡辺クリニック
	青年の家いびぎ		さわ病院
	武道館ひびぎ		豊中平成病院
	豊中ローズ球場		平成記念病院
	原田城跡・旧羽室家住宅		路外駐車場

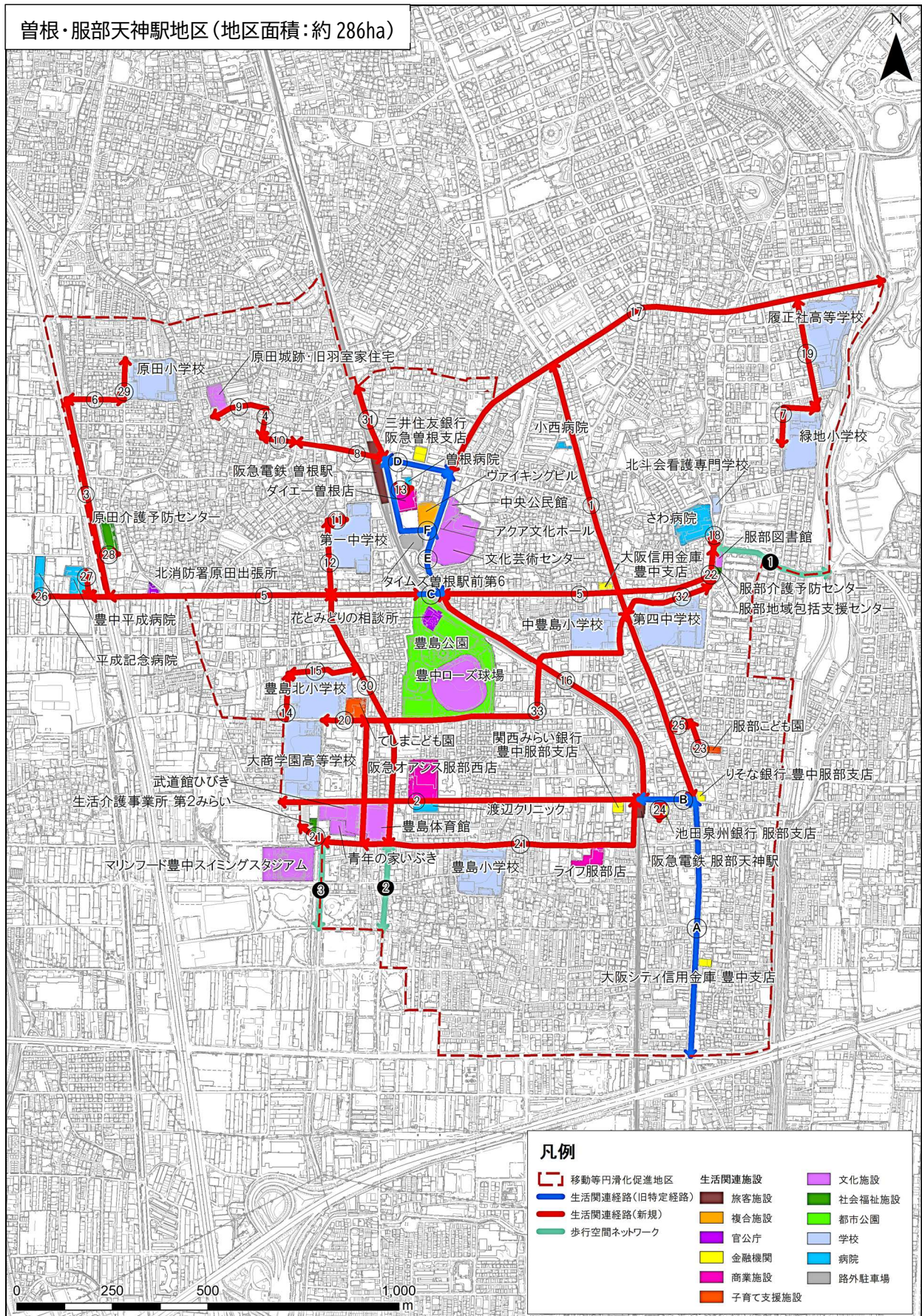


図 移動等円滑化促進地区 (曾根・服部天神駅地区)

(9) 庄内駅地区における移動等円滑化促進地区の設定

①地区特性

本地区は、駅周辺に商店街や市場があり、また、大阪音楽大学が立地しています。

庄内地域では、「庄内地域における『魅力ある学校』づくり計画」(平成29年度(2017年度)策定)に基づき、小学校6校と中学校3校を再編し、新たに設置する義務教育学校2校((仮称)庄内さくら学園・(仮称)南校)の開校に向けた取組みを進めています。また、老朽化した公共施設を再編し、複合的な市民サービスの拠点となる(仮称)南部コラボセンターの開設も並行して進めています。地形は、概ね平坦となっており、自転車利用が多い地域性となっています。

②地区のバリアフリー状況

- ・庄内駅周辺のバリアフリー化(歩道、都市計画道路(穂積菰江線)、信号等)
- ・庄内駅のバリアフリー化(エレベーター、トイレ、エスカレーター、案内システム等)
- ・車椅子利用者でも利用できるトイレを公園内に設置



エレベーター設置
(庄内駅)



音響信号(庄内東町6)



トイレ(野田中央公園)

③生活関連施設・経路の設定

表 生活関連経路、歩行空間ネットワーク一覧

生活関連経路 (旧特定経路)	①国道176号 ②稲津町第2号線	③庄内東駅前線 ④庄内南1号線	⑤野田町第4号線 ⑥阪急西側庄内線
生活関連経路 (新規)	①一般府道庄本牛立線 ②主要地方道大阪池田線 ③稲津町第15号線 ④稲津町第19号線 ⑤小曾根第47号線 ⑥音大通り線 ⑦神崎刀根山線 ⑧庄内駅西通り線	⑨庄内北回り線 ⑩庄内栄町第18号線 ⑪庄内中央線 ⑫庄内南1号線 ⑬七中猪名川線 ⑭野田小曾根線 ⑮野田町第4号線 ⑯野田町第9号線	⑰阪急西側庄内線 ⑱阪急西側南線 ⑲阪急西側南線 (穂積菰江線) ⑳北条豊南線 ㉑豊南小学校南通り線 ㉒豊南町西市有6号線 ㉓豊南町西市有9号線 ㉔穂積上津島線
歩行空間 ネットワーク	①庄内北回り線	②阪急西側南線	③阪急西側南線 (穂積菰江線)

表 生活関連施設一覧

種類	施設名	種類	施設名
旅客施設	阪急電鉄 庄内駅		庄内幸町図書館
複合施設	庄内文化センター	文化施設	穂積南センター
	ファッションビルサンパティオ		庄内図書館 (庄内文化センター)
	ミリオンタウン		庄内公民館 (庄内文化センター)
官公庁	豊中市南消防署		高川図書館
	庄内保健センター		高川老人憩の家
	労働会館		高川スポーツルーム
	豊中市役所庄内出張所		
	豊中市役所庄内駅前庁舎		
金融機関	三井住友銀行 庄内支店	社会福祉施設	セント・ポプリ
	北おおさか信用金庫 庄内支店		障害福祉センターひまわり
	豊中庄内北郵便局		児童発達支援センター
	庄内介護予防センター (庄内文化センター)		
商業施設	豊南市場		高川介護予防センター
	DCM ダイキ豊中店	都市公園	野田中央公園
	家電住まいる館×YAMADA web.com 豊中店	学校	野田小学校
	A-プライス庄内店		庄内小学校
	関西スーパー豊中南店		豊南小学校
	スーパーオートバックス豊中庄内店		島田小学校
	キリンド庄内店		庄内南小学校
	デイリーカナートイズミヤ庄内店		高川小学校
	ライフ庄内店		第七中学校
	グルメシティ庄内店		大阪音楽大学
	ホームセンターコーナン豊中島江店		ザ・カレッジ オペラハウス
	子育て 支援施設		島田こども園
野田こども園		病院	高橋クリニック
豊南西こども園			上田病院
栄町こども園			坂本病院(本院)
	坂本病院(分院)		
文化施設	庄内体育館		小曽根病院
	ローズ文化ホール	路外駐車場	NPC24 庄内パーキング
	庄内少年文化館		

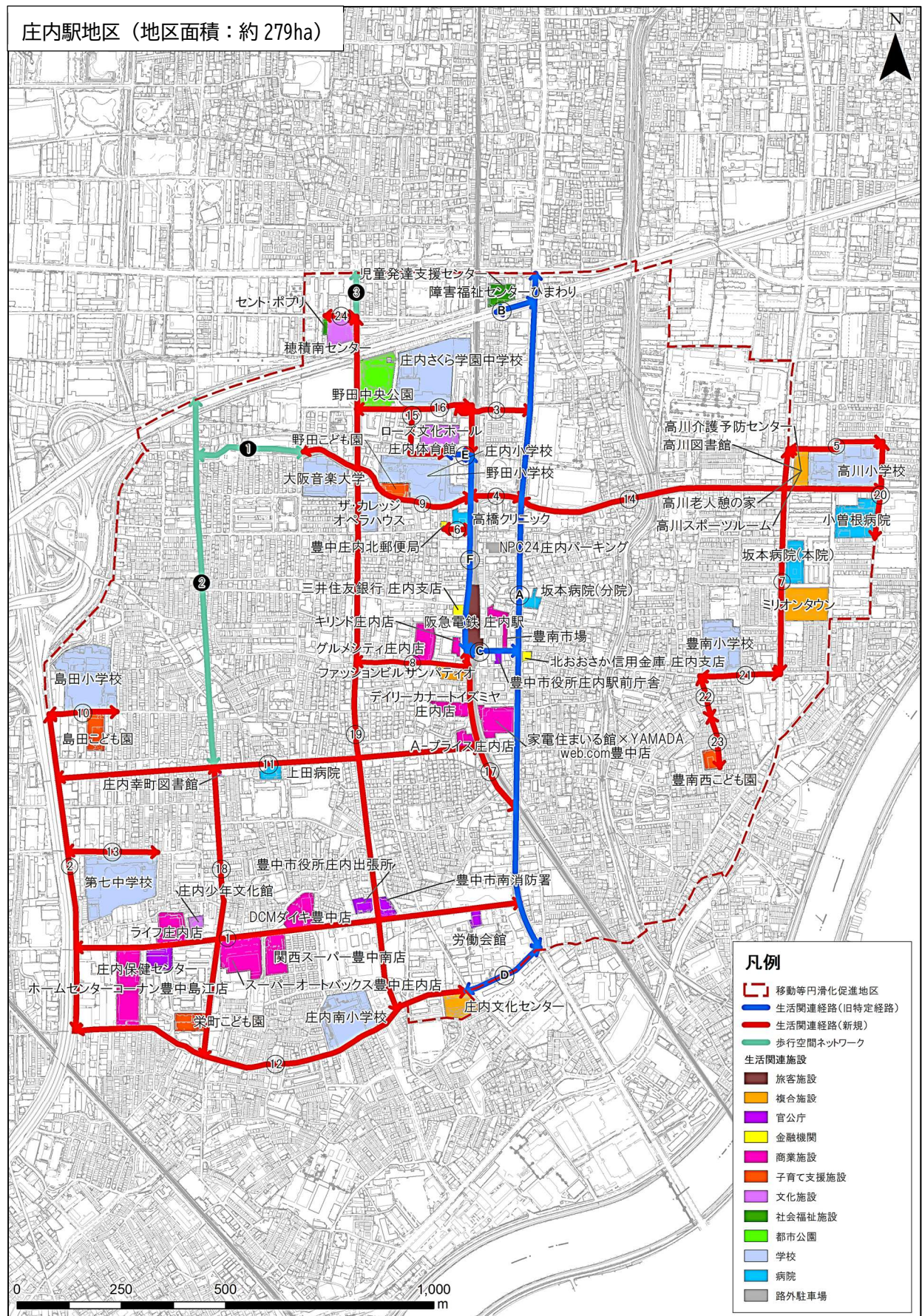


図 移動等円滑化促進地区 (庄内駅地区)