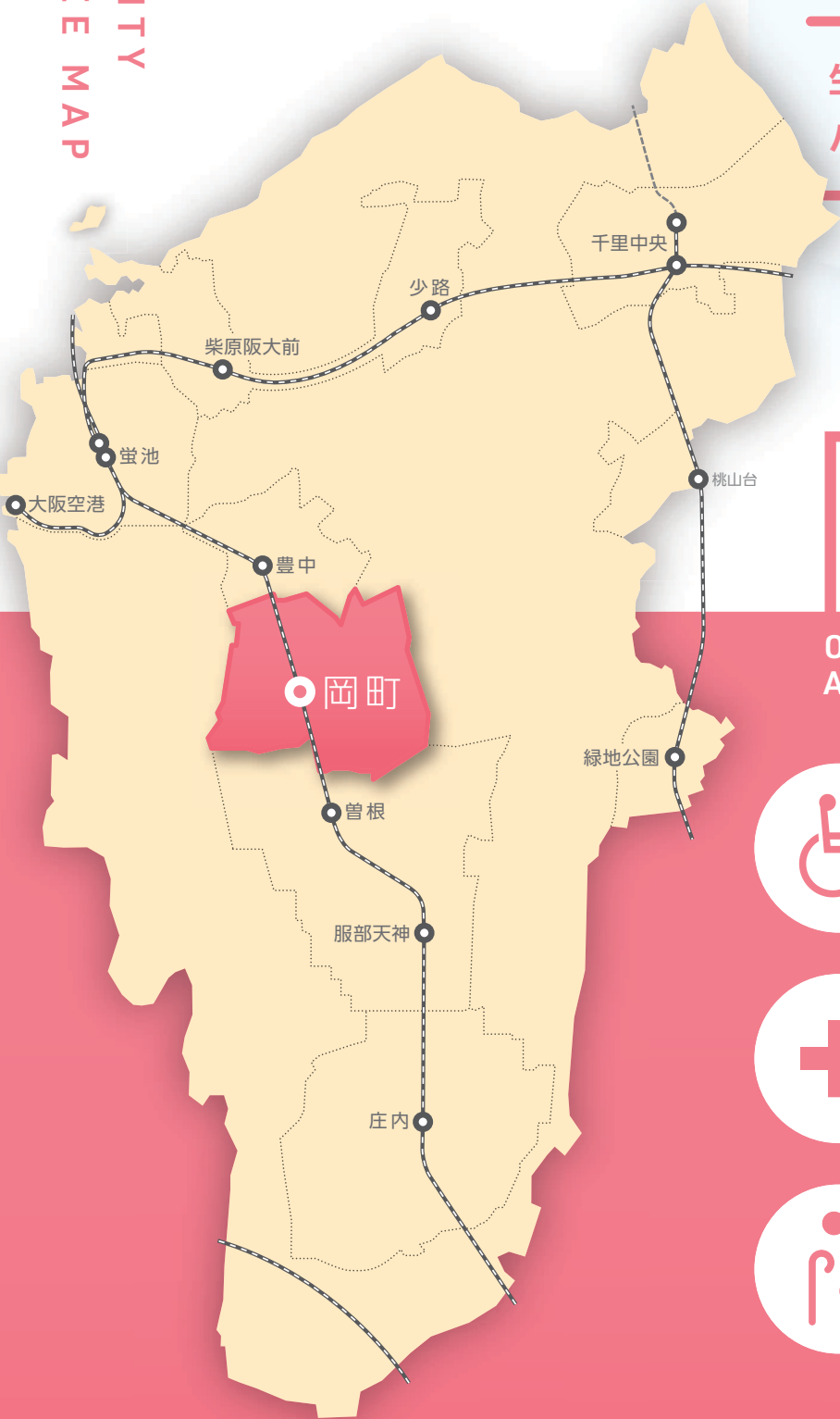


豊中市

バリアフリー マップ

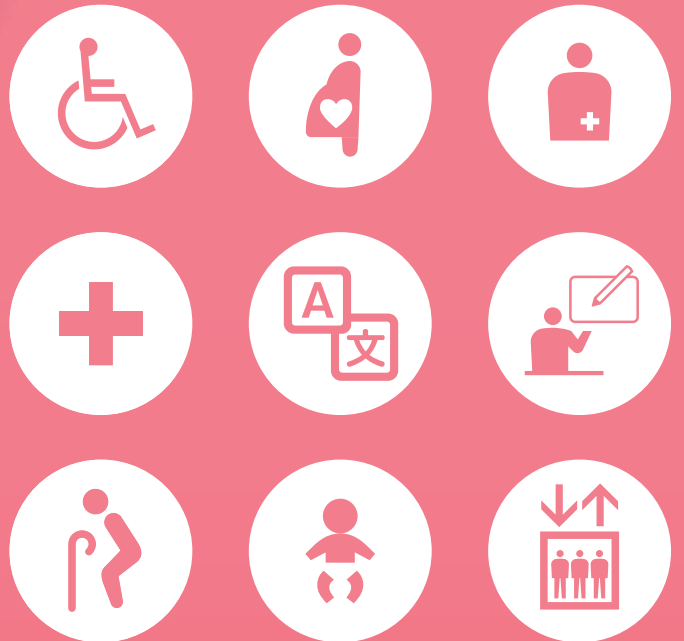
生活関連経路 / 生活関連施設
バリアフリー情報を掲載



岡町駅

OKAMACHI STATION
AREA

エリア



冊子に掲載のバリアフリー情報は
Web(地図情報とよなか)でもご覧いただけます。



豊中市



とよなかの街を、 だれもが気軽に 出かけられるように。

この冊子は、「豊中市バリアフリーマスタープラン」の施策の一貫として、障害のある人、高齢者、妊産婦や子ども連れ、外国人など、多様な個性の人々が外出する際に役立つ施設や経路のバリアフリー情報の提供を目的として作成しました。「生活関連施設」と、それらを結ぶ「生活関連経路」のバリアフリー情報、実際に現地に行ってみないとわからない歩道の状況や、施設入口の幅員・段差、バリアフリートイレの状況などを掲載しています。お出かけの際は、ぜひこの冊子をご利用ください。

みんなが
おでかけしやすい
「とよなか」を
めざすワニ!!



マチカネくん

●「豊中市バリアフリーマスタープラン」について

「だれもが気軽に出かけられるまちづくり」の実現のためには、市民、事業者、行政が「障害の社会モデル」について正しく理解した上で、取り組むことが重要です。豊中市では、令和4年(2022年)3月に、「高齢者、障害者等の移動等の円滑化の促進に関する法律(バリアフリー法)」の主旨に基づき、「豊中市バリアフリーマスタープラン(移動等円滑化促進方針)」を策定しました。本プランでは、バリアフリー法の規定に基づき、旅客施設を中心とした地区「移動等円滑化促進地区」において、市民が日常生活でよく利用する施設を「生活関連施設」として指定するとともに、生活関連施設同士を結ぶ経路を「生活関連経路」として指定することで、まちの一体的なバリアフリー化を進めることとしています。

豊中市バリアフリーマスタープラン

豊中市のバリアフリー施策の基本となる方針を定めた計画です。

詳しくはこちらから▶



<https://www.city.toyonaka.osaka.jp/machi/bariafuri/bariafurisuisin/index.html>

「障害の社会モデル」って?

障害は個人の心身機能の障害と社会的障壁の相互作用によって創り出されているものであり、社会的障壁を取り除くのは社会の責務であるという考え方です。「障害は人ではなく社会の側にあり」と捉えて、社会が作り出した社会的障壁を取り除くことは社会の責務だとするのが社会モデルの基本的な考えです。

「バリアフリー法」って?

高齢者、障害のある人等の円滑な移動及び建築物等の施設の円滑な利用の確保に関する施策を総合的に推進するために、平成18年(2006年)12月に施行された法律です。平成30年(2018年)に法改正され、新たにマスタープラン制度が創設されました。

「移動等円滑化促進地区」って?

旅客施設を中心とした地区や、高齢者・障害のある人等が利用する施設が集積した地区です。

「生活関連施設」って?

常に多数の人が利用する施設や、高齢者、障害のある人等の利用が多い施設です。

「生活関連経路」って?

生活関連施設同士を相互に結ぶ経路です。

岡町駅
エリア

【目次】

この冊子では、岡町駅エリア内の「生活関連施設」とそれらを結ぶ「生活関連経路」のバリアフリー情報を掲載しています。



P.2~4 「生活関連経路」のバリアフリー情報

生活関連経路上の道路の状況や、通行時に注意すべき点などをマップ上に記載しています。



P.12~14 バリアフリートイレ 設備一覧

各生活関連施設にあるバリアフリートイレ内の設備を記載しています。



P.5~11 「生活関連施設」のバリアフリー情報

生活関連施設のバリアフリー情報を記載しています。



裏表紙 鉄軌道駅の情報 / 各種交通連絡先

岡町駅エリアの鉄軌道公共交通の情報などを記載しています。



「生活関連経路」のバリアフリー情報

● マップの使い方

- 1 行きたい施設をマップ P.3~4 から探しましょう。
- 2 マップに記載されたバリアフリー情報から、移動しやすいルートを確認しましょう。
- 3 施設の詳しいバリアフリー情報は施設情報 P.5~11 を確認してください。

● マップの見方

※下記、参考マップの記載情報は凡例解説用のものになります。

歩道の幅

歩道がない道路
両側に歩道がない場合は、道路の中心に線を示しています。片側に歩道がない場合は、歩道のない片側に線を示しています。

歩道幅が1.5m未満の歩道
有効幅員(人が通行できる幅)が1.5m未満の歩道を示しています。

歩道の勾配(傾斜)

歩道の急な勾配を示しています。「縦勾配」と「横勾配」で表記が異なります。

縦勾配と横勾配について

急な縦勾配(約8%~)

例) 高 ← 低

約8%以上の急な縦勾配がある場所を示しています。矢じりの方向へ上がる傾斜になります。

急な横勾配(約2%~)

例) 高 ← 低

約2%以上の急な横勾配がある場所を示しています。矢じりの方向へ上がる傾斜になります。

施設番号・施設名

表示している施設は、P.6より詳細情報を掲載しています。

注意する箇所

注意が必要な場所と、注意する内容を記載しています。

点字ブロック

歩道の点字ブロックの有無を示しています。

施設入口

生活関連施設の入口の場所です。段差がない、またはスロープがある推奨入口と、その他の入口を示しています。

▶ 推奨入口 ▶ その他入口

横断歩道・信号

横断歩道のある場所と、信号機の情報を示しています。

横断歩道

信号

音響式信号機

音響信号の方向は、吹き出し(拡大図)に ← → で示しています。

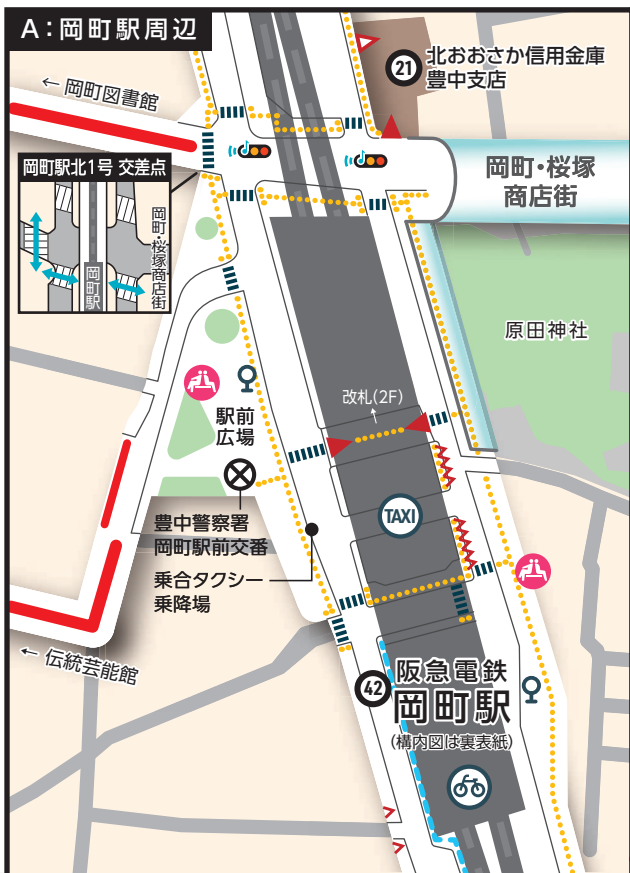
● その他 凡例

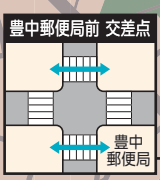
- | | | | | |
|------------|---------|---------|-----|----------------|
| バリアフリースイール | エレベーター | バス停 | 駐車場 | 移動経路案内板(触知平面図) |
| 障害者用駐車施設 | エスカレーター | タクシーのりば | 交番 | 線路 |
| スロープ | 休憩スペース | 駐輪場 | 郵便局 | 歩道橋 |
| | | | | アーケード |

岡町駅エリア

◎ マップ凡例

- 急な縦勾配 (約8%~)
 - 急な横勾配 (約2%~)
 - 歩道がない道路
 - 歩道幅が1.5m未満の歩道
 - 点字ブロック
-
- 注意する箇所 (吹き出し等で説明)
 - 横断歩道 信号
 - 音響式信号機 (音響信号の方向は、吹き出し(拡大図)に示しています。)
 - 休憩スペース スロープ
-
- バス停 タクシーのりば 駐輪場
 - 障害者用駐車施設 駐車場
-
- 生活関連施設入口(推奨入口)
 - 生活関連施設入口(その他入口)
-
- 生活関連経路 (道路情報の表示のため、実際の道幅とは異なります。)
 - 掲載施設 交番 郵便局
 - 線路 歩道橋 アーケード





約8%の横勾配

両歩道とも横勾配が急な
車両乗り入れ部が多い

約13%の横勾配

駐車場入口に
約10%の横勾配

約9%の横勾配

約8%の横勾配

ガードレールによる
歩行空間あるが幅約95cm

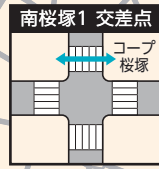
約10%の横勾配

約8%の横勾配

ゆるやかな縦勾配
(~約7%)が続く

歩行者および自転車
専用 [8~22時]

歩道橋と重なり
歩道幅が約65cm



約12%の横勾配

ゆるやかな縦勾配
(~約5%)が続く

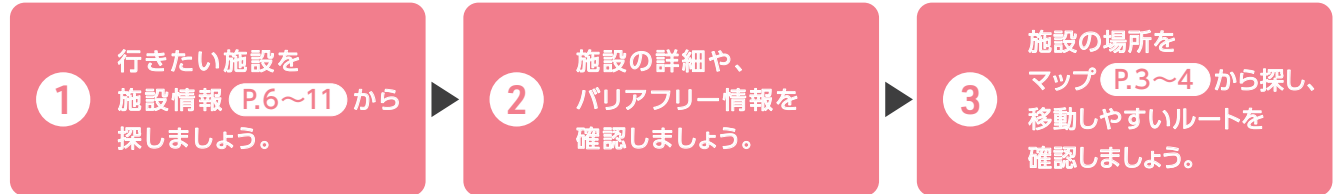
ゆるやかな縦勾配
(~約4%)が続く

ゆるやかな縦勾配
(~約6%)が続く

曽根・服部天神駅
エリア



● 施設情報の使い方



各施設のバリアフリースイッチ設備は、P.12～14に掲載しています。

● 施設情報の見方

施設種別

複合施設→官公庁→金融機関→商業施設→子育て支援施設→文化施設→社会福祉施設→都市公園→学校→病院→路外駐車場→旅客施設の順に掲載しています。

施設番号・施設名

施設の入口や、バリアフリートイレの様子・設備などを確認できます。

施設のバリアフリーやアクセスに関する情報です。

※入口幅員については、5cm単位で記載(切り捨て)
※盲導鈴＝誘導チャイム

施設基本情報

※年末年始の期間は施設ごとに異なります。

官公庁

16 **ちいききょうせい 地域共生センター**




建物入口 1F バリアフリートイレ

多世代交流や地域活動などの充実を図る施設。愛称はまるぷらっと。
【入口】東側(自動扉:約150cm)/段差なし/盲導鈴あり。
【経路】建物内段差なし。案内板まで点字ブロックあり。
【案内】窓口は1F。車いす貸出あり。
【その他】障害者用駐車施設あり。ご利用の際は事前にお問い合わせください。

住所 中桜塚2-28-8
 電話番号 06-6843-6951
 FAX番号 06-6843-6952
 開館時間 9:00～22:00
 閉館日 年末年始

施設情報 凡例

バリアフリー情報 / 避難施設情報について、下記の凡例で表記しています。

バリアフリー情報	エレベーター	バリアフリートイレ	スロープ	障害者用駐車施設	駐車場
	オムツ交換台	授乳室	休憩スペース	多言語対応	筆談対応
避難施設情報	指定避難所	指定緊急避難場所	洪水・高潮避難ビル	●対応災害種別 洪水 崖崩れ 高潮 地震 津波 大火災	
				市内全域の避難施設情報については、裏表紙より「豊中市総合ハザードマップ」「わが家の防災マップ」等をご確認ください。	

5

① とよなかしやくしよ【だいいちちようしゃ】
豊中市役所【第一庁舎】



第一庁舎、第二庁舎、議会棟があり、それぞれの建物は2Fの連絡通路でつながっている。
【入口】南側(自動扉:約150cm)/6段の段差(スロープあり)/盲導鈴あり。
【経路】建物内段差なし。案内所まで点字ブロックあり。
【案内】案内所は1F。車いす/ベビーカー貸出あり。
【その他】駐車料金:障害者割引制度あり。

▲住所 中桜塚3-1-1
 ☎電話番号 06-6858-5050
 📠FAX番号 06-6858-8686
 🕒開庁時間 9:00~17:15
 📅休庁日 土、日、祝、年末年始

② とよなかしやくしよ【だいにちようしゃ】
豊中市役所【第二庁舎】



【入口】南側(自動扉:約140cm)/段差なし、西側(自動扉:約130cm)/2段の段差(スロープあり)、北側(自動扉:約135cm)/段差なし。
【経路】建物内段差なし。案内所まで点字ブロックあり。
【案内】案内所は1F。車いす/ベビーカー貸出あり。
【その他】駐車料金:障害者割引制度あり。

▲住所 中桜塚3-1-1
 ☎電話番号 06-6858-5050
 📠FAX番号 06-6858-8686
 🕒開庁時間 9:00~17:15
 📅休庁日 土、日、祝、年末年始



豊中市役所【第二庁舎】 障害福祉課窓口は手話による対応可能



豊中市役所【第一・二庁舎】共通
 国際交流の会とよなか(TIFA)
 による通訳対応あり

[5F人権政策室] 時間:月~金(10:00~16:00)
 対応言語:英語(月・火・木・金)、中国語(水) 其他言語は事前相談

☎電話番号 06-6858-2730
 📠FAX番号 06-6846-6003

路外駐車場

③ めいてつきょうしよ とよなかしやくしよ
名鉄協商パーキング「豊中市役所」



市役所第二庁舎北側にある駐車場。
【入口】南側/段差なし。
【案内】多言語対応(英)。
【その他】思いやり駐車場1区画併設。
 駐車料金:障害者割引制度あり。

▲住所 中桜塚3-5
 ☎電話番号 —
 📠FAX番号 —
 🕒営業時間 24時間
 📅定休日 なし

官公庁

④ しやくしよべっかん
市役所別館



市役所別館。1Fに北桜塚会館、2Fに豊中市シルバー人材センター。
【入口】北側(自動扉:約140cm)/段差なし/盲導鈴あり。
【経路】建物内段差なし。案内板まで点字ブロックあり。
【案内】車いす貸出あり。

▲住所 北桜塚3-1-28
 ☎電話番号 06-6858-5050
 📠FAX番号 06-6858-8686
 🕒開庁時間 9:00~21:00
 (北桜塚会館)
 📅休庁日 なし

複合施設

⑤ とよなかハートパレット



※障害者用駐車施設は
すこやかプラザと共用



建物外観



2F バリアフリートイレ

大型フィットネスクラブ、教育施設やコンビニエンスストア等のほか、市の公共施設すこやかプラザが併設されている施設。

【入口】西側/段差なし。
【経路】建物内段差なし。インターホンまで点字ブロックあり。
【その他】駐車料金:障害者割引制度あり。

▲住所 岡上の町2-1-8
☎電話番号 ー
FAX番号 ー
🕒営業時間 7:00~23:00
📅定休日なし
※各店舗・施設の営業・開館時間は、テナントにより異なります。

複合施設

⑥ すこやかプラザ



※障害者用駐車施設は
とよなかハートパレットと共用



建物入口



2F バリアフリートイレ

健康づくりや子育て支援のための公共施設。1Fに中部保健センター、2Fに豊中市社会福祉協議会、子育て支援センターほっぺ、中央地域包括センターほっと。

【入口】北側(自動扉:約130cm)/段差なし/盲動鈴あり。
【経路】建物内段差なし。インターホンまで点字ブロックあり。
【案内】車いす貸出あり。
【その他】駐車料金:障害者割引制度あり。

▲住所 岡上の町2-1-15
☎電話番号 06-6858-2293
FAX番号 06-6846-6080
🕒開館時間 9:00~17:15
📅閉館日 土、日、祝、年末年始

1F

官公庁

⑦ 中部保健センター

妊娠・出産・育児に関する相談、各種講座や健診を行っている。

▲住所 岡上の町2-1-15
☎電話番号 06-6858-2293
FAX番号 06-6846-6080
🕒開館時間 9:00~17:15
📅閉館日 土、日、祝、年末年始



1F バリアフリートイレ



1F 授乳室

2F

社会福祉施設

⑧ 豊中市社会福祉協議会

ボランティアセンターや各種福祉サービスなど市の地域福祉を推進する社会福祉法人。

▲住所 岡上の町2-1-15
☎電話番号 06-6841-9393
FAX番号 06-6841-2388
🕒開館時間 9:00~17:15
📅閉館日 土、日、祝、年末年始



こども用トイレ



2F 授乳室

子育て支援施設

⑨ 子育て支援センター ほっぺ

0歳から小学校就学前の子どもと保護者を対象に、遊びの場を提供している施設。

▲住所 岡上の町2-1-15
☎電話番号 06-6852-5526
FAX番号 06-6846-6080
🕒開館時間 9:00~17:15
📅閉館日 土、日、祝、年末年始



オムツ交換台(ほっぺカウンター前)



2F 屋外

社会福祉施設

⑩ 中央地域包括支援センター ほっと

介護予防や総合相談など、地域高齢者や家族への身近な相談場所。

▲住所 岡上の町2-1-15
☎電話番号 06-6841-9384
FAX番号 06-6858-3054
🕒開館時間 9:00~17:15
📅閉館日 土、日、祝、年末年始



車いす貸出



障害者用駐車施設

複合施設

11 さくらづか 桜塚ショッピングセンター



昭和45年竣工の歴史を感じるショッピングビル。岡町・桜塚商店街にあり人情味のある雰囲気の特徴。
【入口】商店街側/段差なし。
【経路】2Fへのアクセスは階段もしくは、エスカレーター(上りのみ)。

- 住所 中桜塚2-27-8
- ☎電話番号 06-6854-5721
- ☎FAX番号 06-6854-5721
- 🕒営業時間 9:00~19:00
- 📅定休日 木、年始
※1Fスーパー、2Fダイソーは定休日なし

複合施設

12 じんけんへいわ 人権平和センター豊中



3F展示室では、豊中空襲の資料・模型などを展示し、当時の様子を学ぶことができる。4Fはホール。
【入口】北側(自動扉:約80cm)/1段の段差(スロープあり)。
【経路】建物内段差なし。案内板まで点字ブロックあり。
【案内】窓口は2F。施設利用時にお困りの際はインターホンにて職員をお呼びください。車いす貸出あり。

- 住所 岡町北3-13-7
- ☎電話番号 06-6841-1313
- ☎FAX番号 06-6841-1310
- 🕒開館時間 9:00~22:00
2F事務室は17:15まで
- 📅閉館日 日、年末年始

3F 官公庁

13 とよなか都市創造研究所

市の持続的な発展と計画的な市政の推進のため、政策に関する調査・研究などを行っている。

- 住所 岡町北3-13-7
- ☎電話番号 06-6858-8811
- ☎FAX番号 06-6858-8801
- 🕒開館時間 9:00~17:15
- 📅閉館日 日、年末年始

官公庁

14 かんきょうこうりゅう 環境交流センター



おもちゃや絵本があるキッズコーナーや交流フロアなど誰もが集える交流空間。
【入口】東側(自動扉:約150cm)/段差なし。
【経路】建物内段差なし。窓口まで点字ブロックあり。
【案内】施設利用時にお困りの際は受付にてお尋ねください。車いす貸出あり。

- 住所 中桜塚1-24-20
- ☎電話番号 06-6844-8611
- ☎FAX番号 06-6844-8668
- 🕒開館時間 9:00~17:00
- 📅休館日 月、年末年始

官公庁

15 おおさかみとよなかけいさつしよ 大阪府豊中警察署

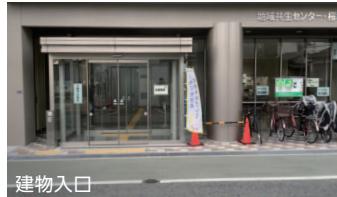


市民を守る警察署。市内に2つある警察署のうちの一つ。
【入口】東側(自動扉:約240cm)/段差なし/盲導鈴あり。
【経路】建物内段差なし。窓口まで点字ブロックあり。
【案内】施設利用時にお困りの際は受付にてお尋ねください。車いす貸出あり。

- 住所 南桜塚3-4-11
- ☎電話番号 06-6849-1234
- ☎FAX番号 ー
- 🕒営業時間 ー
- 📅定休日 なし

官公庁

16 ちいききょうせい 地域共生センター



多世代交流や地域活動などの充実を図る施設。愛称はまるぶらっと。
【入口】東側(自動扉:約150cm)/段差なし/盲導鈴あり。
【経路】建物内段差なし。案内板まで点字ブロックあり。
【案内】窓口は1F。車いす貸出あり。
【その他】障害者用駐車施設あり。ご利用の際は事前にお問い合わせください。

- 住所 中桜塚2-28-8
- ☎電話番号 06-6843-6951
- ☎FAX番号 06-6843-6952
- 🕒開館時間 9:00~22:00
- 📅閉館日 年末年始

1F 子育て支援施設

17 ぼしふしふくし 母子父子福祉センター

ひとり親家庭や寡婦の生活相談、技能習得・教養講座などを開催。

※地域共生センターに仮移転中(令和4年4月から令和6年1月まで)



- 住所 中桜塚2-29-31
- ☎電話番号 06-6852-5160
- ☎FAX番号 06-6852-5160
- 🕒開館時間 9:00~17:15
- 📅閉館日 年末年始

官公庁

18 とよなかかんいさいばんしよ 豊中簡易裁判所



国道176号沿いにある裁判所。
【入口】西側(自動扉:約160cm)/2段の段差(スロープあり)。
【経路】建物内段差なし。窓口まで点字ブロックあり。2Fへのアクセスは階段のみ。
【案内】正面入口付近に受付あり。車いす貸出あり。

- 住所 中桜塚3-11-2
- ☎電話番号 06-6848-4551
- ☎FAX番号 ー
- 🕒開庁時間 8:30~17:00
- 📅閉庁日 土、日、祝、年末年始

官公庁

19 豊中市消防局



2カ所



建物入口



1F パリアフリートイレ

窓口は通報装置の受話器も併用し、24時間対応。
【入口】西側(自動扉:約115cm)/段差なし。
【経路】建物内段差なし。窓口まで点字ブロックあり。
【案内】窓口は1F入口付近。

- ▲住所 岡上の町1-8-24
- ☎電話番号 06-6853-2345
- ☎FAX番号 06-6843-0119
- 🕒営業時間 24時間
- 📅定休日 なし

商業施設

23 阪急オアシス 豊中店



1区画



建物入口



2F オムツ交換台(女子トイレ)



チャイルドシート付きカート

阪急沿線のスーパーマーケット。チャイルドシート付きカートや子ども用の買い物かごなどでも買い物ができる。
【入口】東側(自動扉:約170cm)/段差なし。
【経路】建物内段差なし。
【案内】サービスカウンターあり。
【その他】チャイルドシート付きカートあり。

- ▲住所 岡上の町2-2-3
- ☎電話番号 06-6844-1333
- ☎FAX番号 ー
- 🕒営業時間 9:30~21:00
- 📅定休日 年始

官公庁

20 豊中市保健所



2箇所

1区画



建物入口



1F パリアフリートイレ

地域住民の健康を支える中核となる施設。
【入口】西側(自動扉:約140cm)/6段の段差(スロープあり)/盲導鈴あり、東側(開き戸:約85cm)/段差なし。
【経路】建物内段差なし。窓口まで点字ブロックあり。
【案内】車いす貸出あり。

- ▲住所 中桜塚4-11-1
- ☎電話番号 06-6152-7307
- ☎FAX番号 06-6152-7328
- 🕒開館時間 9:00~17:15
- 📅閉館日 土、日、祝、年末年始

子育て支援施設



24 ともだちこども園



建物入口



入口前スロープ

公立認定こども園。地域子育て支援センターがあり親子で遊べるプレイルームや子育てなどの相談受付。
【入口】北側(開き戸:約140cm)/スロープあり。

- ▲住所 岡町北3-13-7
- ☎電話番号 06-6841-1314
- ☎FAX番号 06-6841-7401
- 🕒開園時間 ー
- 📅閉園日 日、祝、年末年始

金融機関

21 北おおさか信用金庫 豊中支店



1箇所

1区画



建物入口



1F パリアフリートイレ

岡町・桜塚商店街とともに長い歴史を歩んできた地元の信用金庫。
【入口】南側(自動扉:約165cm)/スロープあり。西側(自動扉:約90cm)/スロープあり。
【経路】建物内段差なし。入口まで点字ブロックあり。
【案内】コミュニケーションボードあり。多言語対応(英/ポルトガル)。

- ▲住所 岡町1-1 きたしん豊中ビル1F
- ☎電話番号 06-6853-6060 ☎FAX番号 ー
- 🕒営業時間 窓口営業 9:00~15:00
ATM 17:00~21:00(平日)
利用時間 8:00~19:00(土日祝)
- 📅定休日 窓口は平日のみ

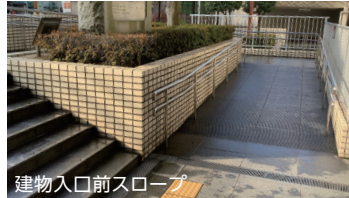
文化施設

25 岡町図書館



4箇所

1区画



建物入口前スロープ



1F パリアフリートイレ

多くの人に親しまれる図書館。点字図書や声の図書があり、世界のこどもの本の部屋では外国語の子どもの本を集めている。
【入口】南側(自動扉:約90cm)/段差なし/盲導鈴あり。
【経路】建物内段差なし。窓口まで点字ブロックあり。
【案内】車いす貸出あり。

- ▲住所 岡町北3-4-2
- ☎電話番号 06-6848-4553
- ☎FAX番号 06-6841-3493
- 🕒開館時間 10:00~17:00
成人室のみ
火~金(祝日は除く)
10:00~19:00

商業施設

22 コープ桜塚



1箇所

1区画



建物入口



1F パリアフリートイレ

拡大鏡付きカート

国道176号沿いのスーパーマーケット。車いす用カートや拡大鏡付きのカートなどでも買い物ができる。
【入口】東側2箇所(自動扉:約150cm)/段差なし。
【経路】建物内段差なし。インターホンまで点字ブロックあり。
【案内】入口付近にインターホンあり。
【その他】車いす用カート、拡大鏡付きカートあり。

- ▲住所 南桜塚2-1-10
- ☎電話番号 06-6854-6111
- ☎FAX番号 ー
- 🕒営業時間 9:00~20:50
- 📅定休日 年始

●パリアフリー案内情報

- 【貸出】.....
大活字本 / カセットテープ / 音声図書 / 点字図書
 - 【郵送・宅配】.....
豊中市内に在住で、身体上の都合で来館できない人には、郵送または宅配などをご利用いただけるサービスをご案内 ※郵送は視覚障害者のみが対象
 - 【対面朗読】.....
視覚障害者等を対象に、本(お持ちの資料、パンフレットなども可)朗読 ※ご利用の際は事前申し込みが必要です。
 - 【その他】.....
音声読み上げができる作品や、文字の大きさの調整ができる作品をお手元のスマートフォンやパソコンから閲覧可能
 - 岡町図書館では「サビエ図書館」もご利用いただけます。
- 豊中市デジタル図書館 Toyonaka City Digital Library
<https://web.d-library.jp/toyonaka/g0101/top/>



文化施設

26 公益社 豊中会館



家族葬から一般的な葬儀まで、宗旨・宗派を問わず対応。
【入口】南側(自動扉:約140cm)/段差なし。
【経路】建物内段差なし。入口に点字ブロックあり。
【案内】南側入口にインターホンあり。車いす貸出あり。

- ▲住所 南桜塚1-21-4
- ☎電話番号 06-6841-0141
- ☎FAX番号 06-6852-0042
- 🕒営業時間 24時間
- 📅定休日 なし

文化施設

27 人権平和センター 老人憩の家



高齢者のレクリエーション、交流、教養の向上及び社会参加の場として設置された施設。
【入口】北側(自動扉:約125cm)/段差なし。
【経路】建物内段差なし。
【案内】車いす貸出あり。

- ▲住所 岡町北3-13-7
- ☎電話番号 06-6841-1313
- ☎FAX番号 —
- 🕒開館時間 9:00~22:00
- 📅閉館日 日、祝、年末年始

文化施設

28 伝統芸能館



伝統的な古典芸能や落語や漫才、紙芝居などの大衆娯楽を楽しむことができる。
【入口】北側2箇所(自動扉:約130cm)/5段の段差、(自動扉:約85cm)/スロープあり。
【経路】建物内段差なし。インターホンまで点字ブロックあり。
【案内】伝統芸能会館・石塚会館の窓口は1F。車いす貸出あり。
【その他】スペースの広い駐車場あり。ご利用の際は、事前にお問い合わせください。

- ▲住所 岡町北1-4-1
- ☎電話番号 06-6850-1313
- ☎FAX番号 06-6850-7381
- 🕒開館時間 9:00~21:00
- 📅閉館日 日、月、年末年始

文化施設

29 石塚会館

伝統芸能館と同じ建物にあり、大石塚・小石塚古墳を借景とした心休まる施設。

- ▲住所 岡町北1-4-1
- ☎電話番号 06-6845-6616
- ☎FAX番号 —
- 🕒開館時間 9:00~20:30
- 📅閉館日 日、月、年末年始

文化施設

30 メイプルホール桜塚



規模やスタイルを問わない総合的葬儀会館。
【入口】東側(自動扉:約145cm)/段差なし。
【経路】建物内段差なし。
【案内】車いす貸出あり。

- ▲住所 中桜塚3-15-16
- ☎電話番号 06-6840-7100
- ☎FAX番号 06-6840-7101
- 🕒営業時間 24時間
- 📅定休日 なし

社会福祉施設

31 豊泉家チャレンジドセンター豊中



市指定の障害福祉サービス事業所。
【入口】北側2箇所(開き戸:約80cm)/2段の段差、(自動扉:約160cm)/スロープあり。
【経路】建物内段差なし。
【案内】施設利用時にお困りの際は西側インターホンにて職員をお呼びください。

- ▲住所 末広町3-2-27
- ☎電話番号 06-6852-3850
- ☎FAX番号 06-6852-3868
- 🕒営業時間 9:30~16:00
- ※利用用途によって営業時間が異なります。
- 📅定休日 —

都市公園

32 大塚公園



園内には、5世紀初めにつくられた桜塚古墳群最大の円墳がある。
【入口】西側、北側(約80cm)、南東側(すべての入口に段差なし)。
【経路】園内段差なし。

- ▲住所 中桜塚4-15
- ☎電話番号 06-6843-4000
- ☎FAX番号 06-6845-5813
- 🕒開園時間 24時間
- 📅閉園日 なし

都市公園

33 大門公園

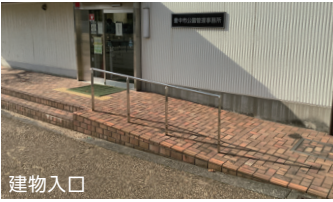


従来大門池として農業用水に利用されていた池敷を埋め立て、野球場を中心に利用されている。
【入口】北東側、南東側(約90cm)、南西側(約90cm)、駐車場口(約90cm)(すべての入口に段差なし)。
【経路】園内段差なし。

- ▲住所 北桜塚1-3
- ☎電話番号 06-6843-4000
- ☎FAX番号 06-6845-5813
- 🕒開園時間 24時間
- 📅閉園日 なし

官公庁

34 公園管理事務所



建物入口



バリアフリートイレ

大門公園内にある市の公園管理事務所。
【入口】南側(自動扉:約90cm)/3段の段差(スロープあり)。
【経路】建物内段差なし。
【案内】窓口は1F。

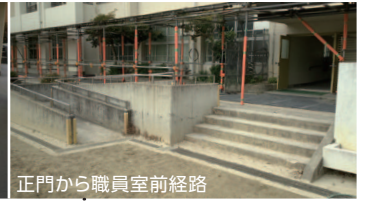
住所 北桜塚1-3-1
 電話番号 06-6843-4000
 FAX番号 06-6845-5813
 開館時間 9:00~17:15
 閉館日 土、日、祝、年末年始

学校

38 第三中学校



体育館入口



正門から職員室前経路

【経路】建物内段差なし。体育館前スロープあり。正門から職員室(5号館)まで点字ブロックあり。

住所 栗ヶ丘町1-1
 電話番号 06-6848-0181
 FAX番号 06-6846-9652
 ※トイレのみの利用不可

都市公園



35 轟木公園



轟木公園通り北側



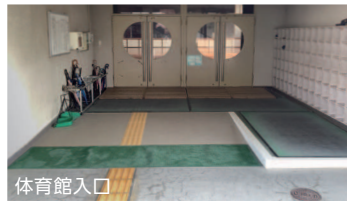
バリアフリートイレ

少し長い滑り台や車いすに乗ったまま近づいて砂遊びができる砂場がある。
【入口】轟木公園通り北側(約600cm)、西側グラウンド直通(約150cm)、南側(約90cm)、北東側①(3段の段差/スロープあり、約90cm)、北東側②(約100cm)。
【経路】園内スロープあり。

住所 岡町北3-13
 電話番号 06-6843-4000
 FAX番号 06-6845-5813
 開園時間 24時間
 閉園日 なし

学校

39 南桜塚小学校



体育館入口



正門

【経路】建物内段差なし。体育館前スロープあり。正門から体育館まで点字ブロックあり。

住所 南桜塚2-2-1
 電話番号 06-6848-0246
 FAX番号 06-6846-9616
 ※トイレのみの利用不可

学校

36 克明小学校



かがやき校舎入口



体育館入口前スロープ

【経路】建物内段差なし。体育館前スロープあり。かがやき校舎まで点字ブロックあり。
【案内】正面にインターホンあり。

住所 岡町北3-4-1
 電話番号 06-6841-0021
 FAX番号 06-6857-4933
 ※トイレのみの利用不可

病院

40 真正会病院



建物入口



待合室



1Fバリアフリートイレ

医療療養型の病院。駐車場もある。
【入口】南側(自動扉:約150cm)/段差なし。
【経路】建物内段差なし。インターホン、受付まで点字ブロックあり。
【案内】受付は1F。車いす貸出あり。

住所 北桜塚3-7-30
 電話番号 06-6849-1333
 FAX番号 06-6840-1285
 営業時間 外来診察 9:00~12:00
 休外休診日 日、祝、年末年始、8月13日~16日
 ※詳細はお問い合わせください。

学校

37 大阪府立桜塚高等学校



正門



正門から校舎までの経路

【経路】建物内段差なし。校舎入口スロープあり。正門から校舎(事務室)まで点字ブロックあり。

住所 中桜塚4-1-1
 電話番号 06-6853-2244
 FAX番号 ー
 ※災害時のみ一般利用可

病院

41 南谷クリニック



北側入口



南側入口



1Fバリアフリートイレ

年中無休の診療所。駐車場もある。
【入口】北側(自動扉:約100cm)/段差なし、南側(自動扉:約90cm)/段差なし。
【経路】建物内2段の段差(スロープあり)。インターホンまで点字ブロックあり。
【案内】南側入口にインターホンあり。多言語対応(英)。

住所 岡町北1-2-4
 電話番号 06-6841-5700
 FAX番号 ー
 営業時間 8:30~19:00
 ※診療科目によって診療時間が異なります。
 休 定休日なし



バリアフリートイレ設備一覧

●トイレのみでの利用が可能な施設については、利用可能時間を記載しています。

[凡例] 各施設にあるバリアフリートイレ設備の有無(■あり/□なし)を一覧で示しています。



温水洗浄便座



大型ベッド



ベビーチェア

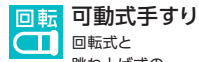


音声・音響案内



固定手すり

便座に座った際、固定手すりが左・右または、両側にあるかを示しています。
※印があるものは、L字以外の形状。



可動式手すり

回転式と跳ね上げ式の2種類があります。



扉の形式
自動 / 引き戸



背もたれ



オストメイト設備

※印は簡易型



オムツ交換台

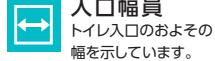


非常ボタン



右

左



入口幅員

トイレ入口のおよその幅を示しています。(5cm単位 切り捨て)

① 豊中市役所【第一庁舎】 (利用可能時間 9:00~17:15)

1F



3F

5F

2F



3F



⑤ とよなかハートパレット (利用可能時間 7:00~23:00)

2F

⑥ すこやかプラザ (利用可能時間 9:00~17:15)

●1F・2F女子/男子トイレ内 ベビーチェアあり。2Fこどもトイレ内 ベビーチェア/オムツ交換台あり

1F 男子トイレ前



1F 女子トイレ前



2F 女子トイレ前



⑫ 人権平和センター豊中 (利用可能時間 9:00~22:00)

1F



⑭ 環境交流センター (利用可能時間 9:00~17:00)

●1F女子/男子トイレ内 ベビーチェアあり

入口左手



⑮ 大阪府豊中警察署 (利用可能時間 24時間)

●1F女子/男子トイレ内 ベビーチェアあり

1F

④ 市役所別館 (利用可能時間 9:00~21:00)

B1F



1F





バリアフリートイレ設備一覧

●トイレのみでの利用が可能な施設については、利用可能時間を記載しています。

16 地域共生センター (利用可能時間 9:00~22:00)

●各階トイレ前廊下 オムツ交換台あり

1F 100



2F 100



3F 100



18 豊中簡易裁判所 (利用可能時間 8:30~17:00)

●1F女子トイレ内 ベビーチェアあり

1F 90

19 豊中市消防局 (利用可能時間 24時間)

1F 男子トイレ 80



4F 90



20 豊中市保健所 (利用可能時間 9:00~17:15)

●1F/2F女子トイレ内 ベビーチェア/オムツ交換台あり

1F 85



2F 85



21 北おおさか信用金庫 豊中支店 (利用可能時間 9:00~15:00)

西側入口付近 90

22 コープ桜塚 (利用可能時間 9:00~20:50)

●1F女子トイレ内 ベビーチェアあり

1F 85

25 岡町図書館 (利用可能時間 火~金 10:00~19:00/土日・祝 10:00~17:00)

●1F女子トイレ内 オムツ交換台あり

1F 85



2F 90



3F 90



4F 80



26 公益社 豊中会館 (利用可能時間 8:30~17:00)

2F 100

4F 100

27 人権平和センター 老人憩の家 (利用可能時間 9:00~22:00)

1F 90



28 伝統芸能館 (利用可能時間 9:00~21:00)

1F 80



2F 85



30 メイプルホール桜塚 (利用可能時間 9:00~17:30)

・会館が開いていれば利用可能

1F 85

31 豊泉家チャレンジドセンター豊中

2F 90

【凡例】各施設にあるバリアフリートイレ設備の有無(■あり/□なし)を一覧で示しています。



温水洗浄
便座



大型ベッド



ベビー
チェア



音声・
音響案内



固定手すり

便座に座った際、固定手すりが
左・右または、両側にあるかを
示しています。
※印があるものは、L字以外
の形状。



可動式手すり

回転式と
跳ね上げ式の
2種類があります。



扉の形式
自動/引き戸



背もたれ



オストメイト
設備

※印は簡易型



オムツ
交換台



非常ボタン



入口幅員
トイレ入口のおよその
幅を示しています。
(5cm単位 切り捨て)

32 大塚公園 (利用可能時間 8:30~17:30)

南西側



左 回転 引き 80



40 真正会病院 (利用可能時間 平日 9:00~17:00/土 9:00~12:00)

1F



41 南谷クリニック (利用可能時間 8:30~19:30)

・緊急時のみ利用可

1F



42 阪急電鉄 岡町駅 (利用可能時間 [1F]9:00~21:00、[2F]始発~終電)

・2F女子/男子トイレ内 着替え台あり ・1F屋外トイレは阪急阪神ビルマネジメントが管理

1F

屋外



2F

改札内

女子トイレ



2F

改札内

男子トイレ



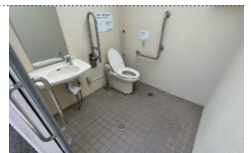
● 桜塚公園 (利用可能時間 8:30~17:30)

中央部



● 萩の寺公園 (利用可能時間 8:30~17:30)

中央部



33 大門公園 (利用可能時間 8:30~17:30)

北東側
入口付近



右 回転 引き 85



34 公園管理事務所(大門公園) (利用可能時間 9:00~17:15)

入口右手



左 回転 引き 85



35 轟木公園 (利用可能時間 8:30~17:30)

広場北側



右 回転 引き 80



36 克明小学校

体育館



左 回転 引き 85

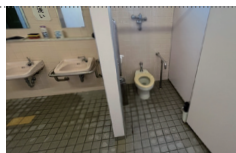


38 第三中学校

体育館
女子トイレ



両 引き 80



体育館
男子トイレ



両 引き 80



39 南桜塚小学校

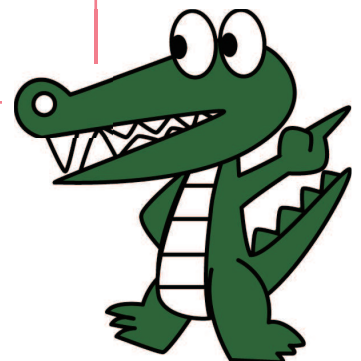
体育館



左 回転 引き 90



施設ごとに
利用できる時間が
ちがうから
注意ワニ!



旅客施設

42 阪急電鉄 岡町駅

はんきゅうでんてつ おかまちえき



3箇所

- 【入口】西側、東側の2箇所、スロープあり。
- 【経路】駅構内段差なし。改札・ホームまで点字ブロックあり。盲導鈴あり(1Fから2F階段)。
- 【案内】改札階は2F。移動経路案内板あり。
- 【その他】電車乗降時はお客様の要望に応じて、駅係員による簡易スロープ対応あり。



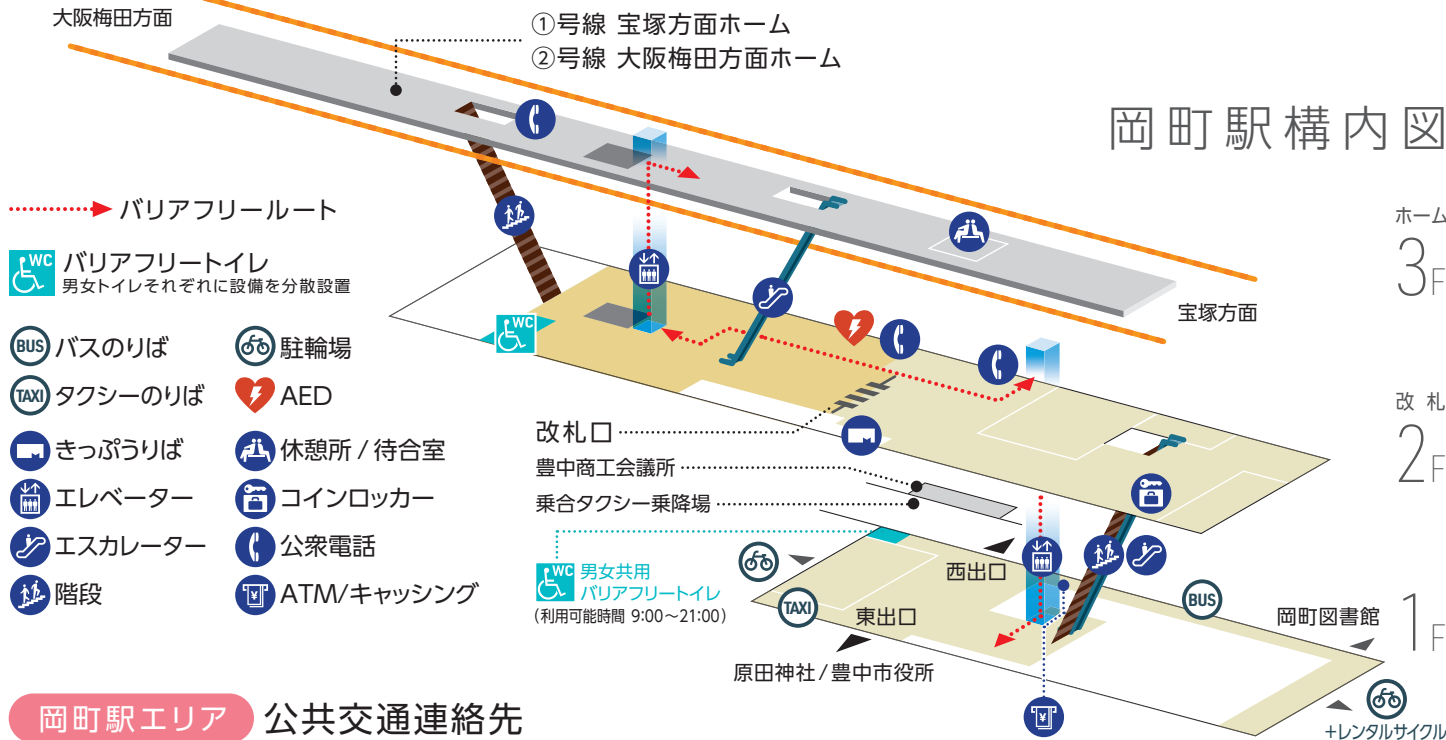
2F 女子トイレ内
バリアフリートイレ



3F ホーム

2F 改札口

住所:中桜塚1-1 営業時間:始発～終電 定休日:一



岡町駅エリア 公共交通連絡先

阪急電鉄交通ご案内センター (平日9:00~22:00 および 土、祝日9:00~19:00)

- 運賃:障害者割引制度あり。(詳細については、阪急電鉄ホームページをご確認ください。)
 - 改札窓口の営業時間や車いす等の介助のお問い合わせ ※固定電話からは市内通話料金でご利用可能
 - 上記時間帯以外のお問い合わせ先
- ☎ 0570-089-500 (ナビダイヤル) ☎ 06-6133-3473 (IP電話等) ☎ 06-6852-4153 [平日]始発~9:00、22:00~終電 [土、祝日]始発~9:00、19:00~終電

BUS 阪急バス

- 運賃は降車時にお支払いください。hanica、交通系ICカードと現金がご利用できます。
- 運賃:障害者割引制度あり。(詳細については、阪急バスホームページをご確認ください。)
- バス路線・利用方法などに関するお問い合わせ
阪急バス株式会社(千里営業所)
☎ 06-6871-0412 (受付時間 7:00~20:00)

乗合タクシー「MinaNotte」 ご利用には予約が必要です

- 駅やバスの停留所から少し離れた地域と最寄りの鉄道駅をつなぐ公共交通で、一般のタクシーとは異なり、路線バスのように停留所やダイヤが決まっています。
- ご予約・利用方法などに関するお問い合わせ
阪急タクシー株式会社
☎ 06-6379-3973 (受付時間 9:00~17:00)

運賃 1回の乗車につき	・おとな	220円均一
	・子ども(小学生)	110円均一
	・障害のある人	おとな110円 / 子ども50円
	・1歳未満の乳児	無料
	・幼児	同伴者(おとな)1人につき1人無料

※交通系ICカード、電子マネー、クレジットカードはご利用できません。

● 鉄軌道駅のバリアフリー情報などは各公共交通機関ホームページでもご確認ください。【公共交通機関のバリアフリー情報リンク集について】



子育て支援施設・避難施設情報

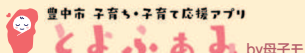
● 赤ちゃんの駅

乳幼児のあそび場、授乳・おむつ交換が可能なスペースを提供できる施設を開放しています。

● とよなか子育て応援団

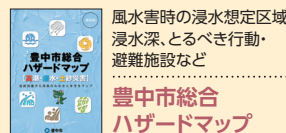
子育てを家庭を支える様々なサービスの提供者に登録いただき、子どもたちが元気に安心して暮らせる環境づくりを推進しています。

「赤ちゃんの駅」や「子育て応援団」などの子育て支援施設はアプリで検索できます。



● 指定緊急避難場所/指定避難所/洪水・高潮避難ビル

市内全域の「指定緊急避難場所」や「指定避難所」等の情報をまとめています。



子育て支援施設・避難施設情報の詳細はこちらよりご確認ください。

