

★ ★
これで安心!!
ごみステーションの
カラス対策ガイドブック



目次



はじめに

1

① カラスについて

2

② ごみ散乱防止ネットの正しい使い方

4

③ ごみ散乱防止ネットの貸出について

6

④ カラスよけサークルの作り方

8

⑤ Q&A

12

⑥ 収集担当者からのお願い

13

はじめに

近年、「カラスをはじめとする動物がごみステーションに出されたごみを散乱させ、困っている」というご意見を多く頂いております。ごみステーションにおけるごみの散乱は、まちの美化や効率的な収集作業の妨げになるだけでなく、ステーション利用者どうしのトラブルの原因にもなります。

豊中市では平成19年（2007年）から、ごみステーションの適正管理を目的に、「ごみ散乱防止ネット」の貸出サービスを開始しましたが、使い方によっては、効果が十分でないケースも散見されています。

こうした状況を受け、今年度から「ごみ散乱防止ネット」の規格を変更し、より散乱防止効果の高いネットの貸出を開始するとともに、この「これで安心!ごみステーションのカラス対策ガイドブック」を刊行することといたしました。

本ガイドブックと「ごみ散乱防止ネット」の貸出サービスを活用し、まちの美化にご協力いただきますようお願いするとともに、豊中市としても快適な住環境づくりを推進してまいります。

平成26年（2014年）6月

豊中市環境部環境センター



このガイドブックの活用方法



カラス対策を中心としたごみステーションの衛生管理に関する情報として、「ごみ散乱防止ネット」の使用方法や貸出情報、簡単にできる対策方法などを掲載しています。

ごみステーションを清潔に保つための情報源としてご活用ください。

ぼくがカラスの特徴や効果的なカラス対策を紹介するワニ!

豊中市キャラクター
マチカネくん





1

カラスについて



1 >>> 種類

市街地に暮らすカラスの種類ですが、ハシブトガラスとハシボソガラスの2種類があげられます。特に近年、ごみ散乱の主な原因となるハシブトガラスの増加が目立ってきました。

	ハシブトガラス	ハシボソガラス
特徴	 頭の上が盛り上がっている	 くちばしから頭に緩やかに繋がる
鳴き声	カアカア (またはガアガア)	ガアガア
生息環境	森林や公園	草原や川原
食性	種子や肉	農作物や昆虫
主な被害	ごみの散乱	農作物

2 >>> 食性

カラス類は雑食性といわれています。幅広い食性を持ち、動物、植物を問いません。また、市街地に暮らすカラスのエサは家庭ごみ（残飯など）です。

残りもの(残飯など)を減らす工夫が必要だね。ごみの減量にもつながるよ!



3 >>> 威嚇・攻撃

都会でよく見かける「ハシブトガラス」の繁殖期は3月から8月頃です。3月頃から高い樹木や建物等に巣作りを始め、4月から5月に産卵し、5月から6月にヒナが育ち、6月から8月にヒナが巣立ちます。この時期は、「道を歩いていたら、突然カラスに威嚇・攻撃された」という相談が多く寄せられます。これはカラスが、卵やヒナを守るために人を威嚇・攻撃するからです。繁殖期は傘を差すなどして自衛したり、巣の近くを避けて通るなど、なるべくカラスを刺激しないようにしてください。

4 ≫≫ ハシブトガラスのエサの探し方

図を参考にハシブトガラスのエサの探し方を見てください。

1



高い場所(木・電柱など)から下を見て、地上の食べられそうなものを探す。

2



安全を確かめたうえで、地上に降りる。
・ごみ袋の中にある食べられそうなものを「目」で見つけて探します。
(においはほとんど関係ありません、視覚を頼りにエサを探します。)

3



食べ物を見つけると、口ばしを使って袋に穴を開け、好みの食べ物を探す。
・目で探してはついでにむという行為を繰り返します。
・ここでとったエサは喉の袋に蓄えます。

4



安全な場所(高い場所など)へ移動した後ゆっくりと食べます。
・横取りしようとするカラスがいないか用心します。
・不要なものは地上に落とします。
(これがごみ散乱の拡大につながってしまいます。)

また、カラスは食べ物を見つけた場所をよく覚えているので、同じ場所に何度も来るようになります。一度カラスによる散乱被害に遭うと、続けて被害に遭いやすいのはこのためです。



カラスに狙われやすいのは、主に週2回「可燃ごみ」と週1回「プラスチック製容器包装」の収集日なんだね。カラスは、ごみ袋の中にエサがあると学習しているんだね。特にこの収集にあたる曜日は注意が必要だね！カラスはごみ袋に穴をあけてエサを探すから、ネットやサークルを利用してごみ袋に穴を開けられないように物理的に遮断すれば被害を防ぐことができるんだね！

2

ごみ散乱防止ネットの正しい使い方



ここでは、カラスによるごみ散乱被害に遭わないための対策として、ごみの出し方と正しいネットの使い方を紹介します。比較のために、左のページにはカラス被害に遭いやすい事例を「良くない例」として、右のページにカラス被害に遭いにくい事例を「良い例」として、掲載しています。

左右のページを比較してよくないところを改善し、カラス被害を防ぐ対策を、それぞれのごみの排出に沿った方法で講じてください。

ぼくが良くないと思うところを指摘して、改善ポイントをあげるね!



良くない例

1 >>> ネットが広がっていない



ごみがネットから溢れているのではなく、ネットを広げていない例だね。

カラス被害危険度
★★★★★

マチカネくんの改善ポイント
ネットを広げてごみの中に入れよう。ちょっとした隙間もカラスに狙われる原因になるよ!

2 >>> ネットからはみ出ている



ごみがネットからはみ出ている例だね。

カラス被害危険度
★★★★☆

マチカネくんの改善ポイント
ネットからはみ出さないようにしよう。①の例にも共通する点だけど、ごみの量が多すぎて覆いきれない場合は、ネットを繋ぎ合わせる方法も有効だよ!

3 >>> ネットの外に出されている



ムムム…。1つだけ横に置かれているね。ネットの扱いは完璧なのに、マナー違反だね。

カラス被害危険度
★★★★☆

マチカネくんの改善ポイント
面倒だから「1つぐらいいいや」ではなく、ステーションを利用している他の人のことも考えよう。



ここはぼくの担当だ！
散乱対策成功の秘訣などを
紹介するよ！

良い例



1 >>> ネットでごみを完全に包み込んでいる

マチカネ
くんの **ここポイント**

ネットと地面の間に隙間ができないように、ごみをネットで完全に包み込んでいるよ。
これならカラスに荒らされないね！

この様子だと
エサは取れそうも
ないなあ...



2 >>> 吊り下げ式ネットの側面にひと工夫

マチカネ
くんの **ここポイント**

両側面に三角形のマチが取り付けられているので、ごみが全て覆われているよ。これならごみの量が増えても大丈夫だし出し入れも楽だね！

完璧だね！
カラスのつつく
隙間が
ないよ



3 >>> 余裕のあるサイズのネットを使用

マチカネ
くんの **ここポイント**

大きいサイズのネットを使用して、両側面からごみを包み込むようにしているので隙間がないね！

その他にも市販の
ボックス等を利用する
方法もあります。
下の写真は
その一例だよ！



3

ごみ散乱防止ネットの貸出について



豊中市では、ごみステーションを対象にごみ散乱防止ネットの貸出を行っています。貸出期間は以下のとおりで、貸出期間が満了した場合は電話による更新も可能です。

- ◆貸出対象…概ね6世帯以上のごみステーション ※個人宅への貸出は行っておりません。
- ◆貸出期間…1年間

申込者

《貸出フロー》

豊中市

新規
申込

・ネット貸与申込書

※上記様式は環境センター
各収集担当窓口で受取または
インターネットでダウンロード可能です。
市ホームページ [ごみ散乱防止ネット](#) で検索

書類提出
(郵送可)

・収集担当(下記お問合せ先参照)
が申込内容確認

事実確認
(必要に応じて)

貸出審査

・ネットの受取

受領書提出

・貸与通知書の発行
・ネットの貸出

ネットの配達

使用

更新

・更新(ネット貸出の延長)を希望

※更新までの期間は1年間です。

電話連絡
(下記お問合せ先参照)

・継続審査

承認連絡

継続使用

お問合せ先
(豊中市環境部
環境センター)

◆中部事業所

〒561-0891 豊中市走井2丁目5番5号

☎06(6843)3512

◆北部事業所

〒561-0805 豊中市原田南2丁目5番1号

☎06(6863)6060

◆環境業務課

〒561-0805 豊中市原田南2丁目5番1号

☎06(6863)6070



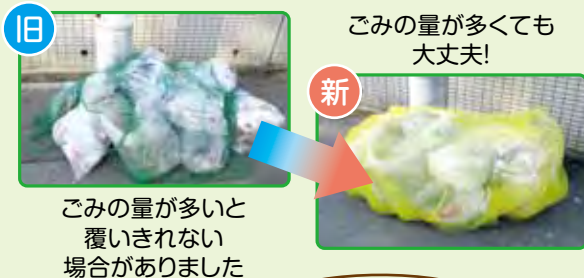
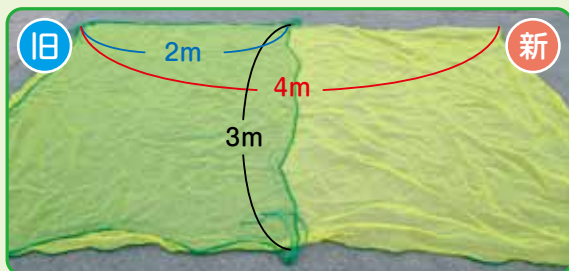
ごみ散乱防止ネットが新しくなりました!

市で貸出を行っているごみ散乱防止ネットの規格を変更しました。規格の変更点は主に2つで、ごみ散乱防止効果が高まっています。是非ご活用ください。



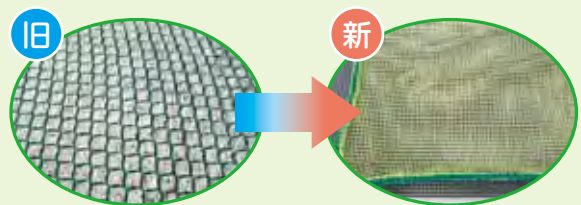
従来のネット	規格	新しくなったネット
(縦) 2m × (横) 3m	大きさ	(縦) 3m × (横) 4m
25mm	メッシュ幅	4mm
緑色	ネットの色	黄色

1 >>> サイズが2倍になりました



サイズが従来の2倍になったことで、ごみステーション内のごみを余裕をもって覆い被せることができるようになったわ!

2 >>> メッシュ幅が細くなりました



メッシュ幅が細くなったことで、カラスにつつかれる心配が少なくなったんだ! これなら安心だね!!



4

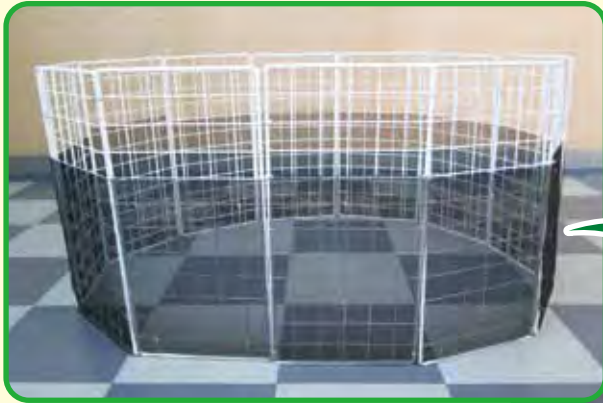
カラスよけサークルの 作り方



簡単!

便利!

カラス等の動物や風によるごみの散乱を防ぐために、既に他の自治体でも紹介され、成果をあげている「カラスよけサークル」の作り方と使い方を紹介します。



* カラスよけサークルの
完成図と使用例 *

ムムム…
こんなものがあるとは



北海道の帯広市清掃事業課が紹介している「おびひろタイプカラスよけサークル」を参考に、環境部環境センターで作成したものだよ。
このサークルは、ごみの量が多く、ごみ散乱防止ネットで覆うのが難しい場合や、ごみ出しを楽に行いたい場合の補助的な器具だけど、容器と違って中も見えて、収集後は簡単に折りたためるという特長があるよ！
次のページから、このサークルの作り方を紹介するね！



* 使用上の注意 *

- ・道路上にごみステーションがある場合は、一般車両の通行の妨げにならないよう注意して設置しましょう。
- ・収集が終わったらサークルは速やかに片付けましょう。

準備編

必要なものをそろえましょう

※100円ショップやホームセンターで購入します(値段は目安です)

1 ワイヤーラティス

- ・縦50~65cm 横30~40cm程度のもの
- ・ごみの量に応じて8~12枚



10戸くらいで利用するステーションであれば
12枚くらいで十分だよ。
折りたたむ関係上必ず偶数枚にしてね!

1枚100円~



2 トリカルネット

- ・網目10mm以下のものを使用



100円ショップでは販売していない可能性があるよ。
ホームセンターでは1m単位で販売されているので
予備も計算して2m×2mあればOK!

500~1,000円程度



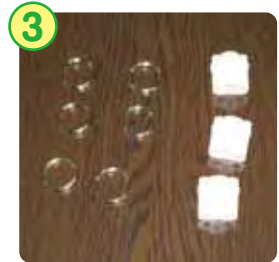
3 二重リングまたは連結ジョイント

- ・直径20~25mm程度
- ・ジョイントはワイヤーに使用可能なもの



どちらを使用しても
ワイヤーラティスの枚数×3個が必要になるよ。
(例:ラティス12枚の場合 12×3=36個必要)

二重リングの場合: 25個入400円程度



4 結束バンド

- ・長さ10cm程度のものを使用
(ビニールひも等でも代用可能)



これはトリカルネットをワイヤーラティスに
固定するとき使用するのだからたくさん必要だよ!

100本入り100円~



製作編

使用する道具を用意しましょう



- ・ハサミ (これ1つでもOK)
- ・ペンチ (あれば便利だよ)
- ・ニッパー (あれば便利だよ)

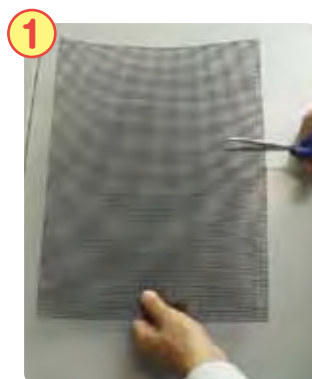
※作業時はけがをしないよう十分注意してください。



1 トリカルネットをラティスの枚数分切ります (余りは予備用にとっておきます)



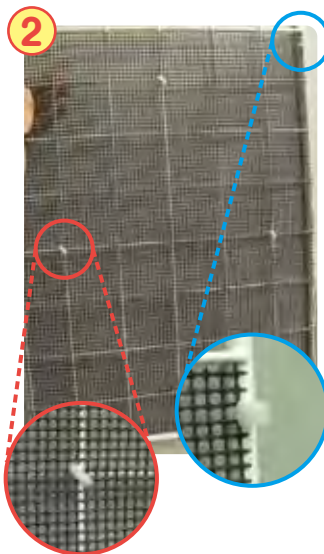
切る幅は、ワイヤーラティスより少し短く切ります。(1cm程度が目安)
高さは、上にかけるネットの大きさに左右されます。通常ごみが少なく地面までネットが届く場合などは必要ありませんが、多い時のことも考えて30cm程度を目安に切って下さい。



2 切ったトリカルネットをワイヤーラティスに取り付けます



結束バンドで取り付けていきましょう。ワイヤーラティスには表裏があります。どちらかに統一して貼りましょう。結束バンドの余った部分は切り取っておきましょう。



3 ワイヤーラティスを二重リング等で繋げます



作業の際は十分注意してね。リングを広げて繋げる時が要注意！二重リングは最低3個(上・中間・下)で繋げて下さい。ラティスの表裏に注意してね。全部繋げるとサークルの完成だよ！おつかれさま！



ワイヤーラティスに二重リングをつけて

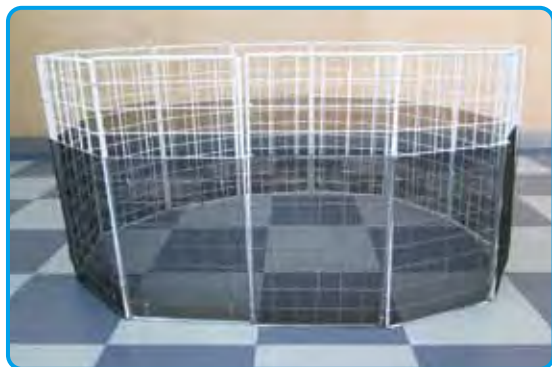


ワイヤーラティスを2つ繋いだ様子です



必要な数のワイヤーラティスを繋ぎます

完成図



これでサークルの完成だね！
次に実際の使用方法と
使用上の注意を
見ていくよ！



使い方

1 >>> ごみを出すとき



サークルにネットを被せて使用します。(左図)
ごみの量が少ない場合はサークルの一部を折りたたんでコンパクトに使用することもできます。(右図)

2 >>> 使い終わったら…



図のように交互に折りたたむとコンパクトに収納することができます。

マチカネくん からのお願い

- どんなによい物でも使い方が悪く
ては役に立ちません。ネット同様、
利用する方の適切な管理が必要です。
- サークルが歩行者などに接触し事
故や怪我に遭わないよう、また、盗
難防止のためにも収集後はすみや
かに片付けましょう。
- 分別の誤りなどによりごみが収集さ
れなかった場合はサークルをたた
まず最小限の大きさにして入れて
おきましょう。自分の出したごみが
残っていないか確認してください。
- 上にかけるネットのまわりに鎖など
のおもりをつけ
ると効果が上が
ります。





ここでは、よくある質問をQ&A形式でお答えしています。



Q1 カラス対策には、黄色が効果的と聞いたのですが？

A1 カラスは黄色が苦手なわけではありません。カラスは紫外線が見えるので、東京都で紫外線をカットする特殊な顔料が入った黄色いごみ袋を使用したところ、カラスはごみ袋の中身が見えず、カラス対策として効果がありました。このため、黄色がカラスに効果があると誤解されたようです。紫外線をカットする顔料が入っていなければ、黄色のごみ袋であってもカラスへの効果は変わりません。ネットの色に関係なくいかに完全にごみを覆うかがカラス対策のポイントです。

Q2 カラスは、目や鼻が利くのでしょうか？

A2 カラスの目は、人間の五倍程度良く、紫外線も見えています。鼻は余り利かず、近くのもの匂いしかわかりません。おもに視覚でえさを探しています。

Q3 カラスは頭が良いと言われていますが？

A3 カラスは記憶力と学習能力が高いことで知られています。えさのある場所を何十か所も覚えており、記憶力は抜群です。また、カラスの頭の良さの一つに貯食習性があげられます。カラスはたくさんある食べ物を一度に食べてしまわないで貯えておく「貯食」という習性を持っています。

Q4 なぜ袋に入っているごみを餌として認識するのでしょうか？

A4 それは、カラスが高い学習能力を持っているのに加えてカラスを含む鳥類が人間以上に色彩感覚が優れているからです。その優れた色覚によって、カラスはごみ袋の中を判別しているのです。

だからネットなどでごみを物理的に遮断する方法が有効なんだね！





収集担当者からの お願い



ここでは、過剰なカラス対策がごみの収集作業に支障をきたす場合の事例を紹介しします。円滑な収集作業にご協力をお願いします。

収集時によく見られる事例



ポールなどにネットのひもをむすんでいるが、結び目が固く縛られていたり、結び目が沢山あり、ほどくのが大変。同様に、ネットを二重で使用していたり、ネットで包み込んだ後に紐などで全体をグルグル巻きにしているため、取り出しが困難。

収集時に、無理に
解こうとして
ネットや紐を破損する
おそれがあります



ネットの上にブロックやレンガ等の壊れやすい物を重石として使用している。

ペットボトルに
水を入れて
使用する方
法もあるよ!



その他として、ポリバケツに入れて出されているケースがある。



収集時に、
ポリバケツを
破損させてしまう
おそれがあるので
ご遠慮ください

6世帯以上でゴミステーションを設けて、市から
ゴミ散乱防止ネットを借りるのが一番良い方法だと思
うよ! ゴみを一か所にまとめて出すことによって、
まちの景観も良くなるよ!

